

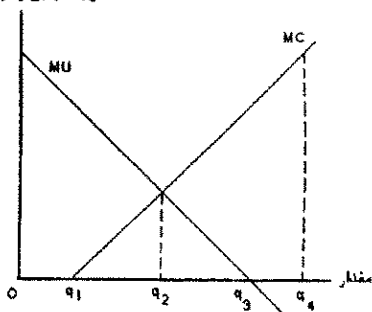
نام درس: اقتصاد کار و نیروی انسانی  
رشته تحصیلی: گرایش: علوم اقتصادی

کد درس: ۱۲۲۱۱۱۱

تعداد سؤالات: ۲۰ تکلیفی: — — — — —  
تقریبی: — — — — —  
زمان آزمون (به دقیقه): ۶۰ — — — — —  
تقریبی: — — — — —

- \* دانشجوی گرامی: لطفاً، گزینه ۱ را در قسمت کد سری سؤال برگه پاسخنامه خود، علامت بزنید. بدیهی است، مسئولیت این امر بر عهده شما خواهد بود.
- \*\* این آزمون نمره منفی ندارد.

با توجه به شکل زیر، به سؤال داده شده پاسخ دهید:  
مطلوبیت نهایی و هزینه نهایی



۱. مصرف کننده به ترتیب، با توجه به محدودیتهای هزینه کالاها و خدمات و با توجه به وفور و فراوانی کالاها و خدمات، حداکثر چه مقدار کالا و خدمات مصرف می کند؟  
الف.  $q_1$  و  $q_2$  ب.  $q_2$  و  $q_3$  ج.  $q_4$  و  $q_3$  د.  $q_3$  و  $q_4$
۲. کدام گزینه جزء ویژگی های بازار کار نمی باشد؟  
الف. شبکه ارتباطات بازار کار برخلاف بازار محصول گسترش نیافته است.  
ب. کارگران استاندارد شده نیستند.  
ج. استمرار رابطه اشتغال.  
د. داشتن موضع قوی نیروی کار در قدرت چانه زنی.
۳. کدام یک از گزینه های زیر می تواند بر روی کشش تقاضای نیروی کار موثر باشد؟  
الف. کشش عرضه دیگر عوامل تولید که جایگزین نیروی کارند.  
ب. کشش هزینه ای تولید.  
ج. نسبت هزینه های تولید به هزینه های نیروی کار.  
د. میزان سهولت جانشینی محصولات با نیروی کار.

تعداد سوالات نظری: ۲۰ نظریه: — نظریه: —

زمان آزمون (بسته به تستی و تکمیلی): ۶۰ نظریه: —

نام درس: اقتصاد کار و نیروی انسانی

رشته تحصیلی: گرایش: علوم اقتصادی

کد درس: ۱۲۲۱۱۱۱

۷۵

۴. هرگاه دستمزد نیروی کار برابر ۱۰۰۰ ریال و قیمت محصول برابر ۲۰ ریال و تابع تولید کل به صورت  $Q=2/5 L^2$  باشد، مقدار تقاضای بنگاه برای نیروی کار چه مقدار می باشد؟

الف. ۱. ب. ۵. ج. ۱۰. د. ۲۰.

۵. کدام گزینه جزء عوامل موثر بر عرضه نیروی کار نمی باشد؟

الف. قیمت محصولات ب. اندازه و ترکیب جمعیت

ج. ساعات کار در هفته د. بهروری نیروی کار

۶. هرگاه دستمزد ساعتی نیروی کار از ۲۰۰۰ به ۲۰۰۰ ریال افزایش یابد و مقدار عرضه نیروی کار از ۲ ساعت به ۴ ساعت افزایش یابد، کشش دستمزد نیروی کار را بدست آورید؟

الف. ۰.۱ ب. ۱. ج. ۰.۵ د. ۰.۵

۷. افزایش سرمایه چه تاثیری بر تقاضای بنگاه برای نیروی کار و کاهش جمعیت چه تاثیری در عرضه نیروی کار دارند؟

الف. افزایش تقاضای نیروی کار — کاهش عرضه نیروی کار

ب. کاهش تقاضای نیروی کار — عرضه نیروی کار

ج. کاهش تقاضای نیروی کار — افزایش عرضه نیروی کار

د. افزایش تقاضای نیروی کار — عرضه نیروی کار

۸. کدام یک از گزینه های زیر نشان دهنده دیدگاه کینزیها در مورد تقاضای نیروی کار و دستمزد مطرح می باشد؟

الف. قانون مفرغ دستمزدها ب. دستمزد در حداقل معیشت

ج. تقاضای نیروی کار دستمزد را تشکیل می دهد د. انعطاف ناپذیری دستمزدها

۹. با توجه به کدام گزینه می توان به نتیجه سرمایه گذاری در آموزش پی برد؟

الف. مقایسه ارزشهای هزینه و منافع ب. مقایسه ارزشهای آتی هزینه ها و منافع

ج. مقایسه ارزشهای فعلی هزینه ها و منافع د. مقایسه ارزشهای فعلی و آتی هزینه ها و منافع

۱۰. نرخ داخلی ترجیح زمانی عبارتست از:

الف. نرخ تنزیلی که نشانگر فرصتهای موجود در بازار برای وام گرفتن و وام دادن است.

ب. نرخ تنزیلی که ارزش فعلی دریافتها و هزینه های آتی را با آن محاسبه می کنیم.

ج. نرخ تنزیلی که نشانگر تغییر ارزش پول می باشد.

د. نشانگر نرخ جانشینی بین تولید در دوره می باشد.

۱۱. کدام جزء دلایل تفاوت مزد های تعادلی در بلند مدت نمی باشد؟

الف. متفاوت بودن سلیقه های نیروی کار

ب. متفاوت بودن دریافتی های مشاغل

ج. متفاوت بودن نرخ های رجحان زمانی مردم نسبت به یکدیگر

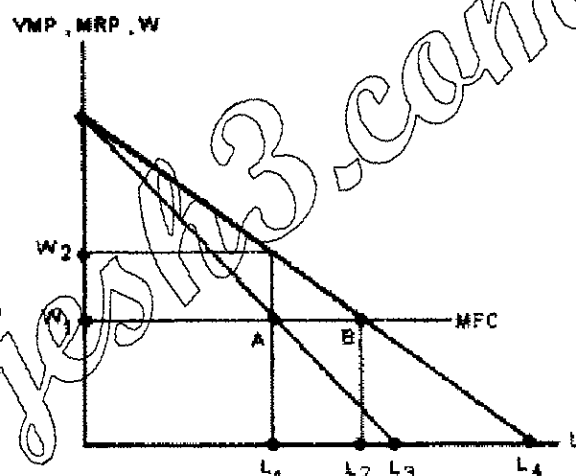
د. متفاوت بودن هزینه های اکتساب مهارت های لازم برای شغلها مختلف

تعداد سوالات فنی: ۳۰ تکمیلی: — نظریه: —  
زمان آزمون (بسته به تستی و تکمیلی): ۶۰ دقیقه: —

نام درس: اقتصاد کار و نیروی انسانی  
رشته تحصیلی: گرایش علوم اقتصادی  
کد درس: ۱۲۲۱۱۱

۱۲. مهاجرت نیروی کار زمانی صورت می گیرد که:  
الف. هزینه های مستقیم معمول و غیرمستقیم مهاجرت برابر منافع آن گردد.  
ب. ارزش فعلی هزینه مهاجرت کمتر از ارزش فعلی منافع آن گردد.  
ج. ارزش فعلی هزینه مهاجرت برابر ارزش فعلی منافع آن گردد.  
د. تفاوت بین مزدی که مهاجر بالقوه از مشغل فعلی خود بدست می آورد با مزدی که در صورت مهاجرت بدست می آورد برابر صفر گردد.

با توجه به نمودار زیر به سؤالات ۱۲ و ۱۳ پاسخ دهید.



۱۳. هرگاه فرض کنیم بنگاه در شرایط رقابتی فعالیت کند مقدار استخدام نیروی کار چه مقدار می باشد؟

- الف.  $L_1$  ب.  $L_2$  ج.  $L_3$  د.  $L_4$

۱۴. هرگاه بنگاه انحصاری مدنظر باشد مقدار استخدام نیروی کار چه مقدار و در چه دستمزدی می باشد؟

- الف.  $L_1$  و  $W_2$  ب.  $L_2$  و  $W_1$  ج.  $L_1$  و  $W_1$  د.  $L_2$  و  $W_2$

۱۵. تفاوت بنگاه انحصاری با بنگاه رقابتی از لحاظ اشتغال و توزیع مجدد درآمد چگونه می باشد؟

- الف. در بنگاه انحصاری اشتغال کمتر و توزیع مجدد درآمد از طرف تولید کنندگان به سمت مصرف کنندگان می باشد.  
ب. در بنگاه انحصاری اشتغال بیشتر و توزیع مجدد درآمد از طرف مصرف کنندگان به سمت مصرف کنندگان می باشد.  
ج. در بنگاه انحصاری اشتغال کمتر و توزیع مجدد درآمد از طرف مصرف کنندگان به سمت تولید کنندگان می باشد.  
د. در بنگاه انحصاری اشتغال بیشتر و توزیع مجدد درآمد از طرف مصرف کنندگان به سمت تولید کنندگان می باشد.

۱۶. سطح اشتغال در بازار انحصار در خرید:

- الف.  $W = MMP$  ب.  $W = VMP$  ج.  $MFC = VMP$  د.  $MFC = MMP$

۱۷. کدامیک جزء وظایف سندیگاهای کارگری نمی باشد؟

- الف. تلاش در ایجاد اشتغال کامل  
ب. افزایش بهره وری  
ج. حل اختلاف ها و دعوائی مربوط به کار  
د. پرداخت حقوق و دستمزد

تعداد سوال: نهم: ۳۰ تکلیف: — نظری: —

زمان آزمون (نقشه): نهم: تکلیف: ۶۰ نظری: —

نام درس: اقتصاد کار و نیروی انسانی

رشته تحصیلی: گرایش: علوم اقتصادی

کد درس: ۱۲۲۱۱۱۱

۱۸. متغیرهای وارد شده از طرف آشن فلتر و بین کارل در مدل مربوط به رشد اتحادیه های کارگری کدام است؟

الف. قیمت واشتغال ب. قیمت وتولید ج. اشتغال وتولید د. تولید ودستمزد

۱۹. یکی از عوامل موثر برکاهش تقاضا برای نیروی کار اتحادیه کدام است؟

الف. کاهش تقاضا برای محصول ب. کاهش عرضه برای محصول

ج. کاهش مقاطع محصول د. کاهش درآمدی محصول

۲۰. بهینه پارتو در شرایط ..... اتفاق می افتد.

الف. رقابت انحصاری ب. رقابت کامل ج. انحصار در خرید د. انحصار در فروش

۲۱. شرایط کارایی یعنی:

$$\frac{MU_x}{MU_y} = \frac{P_x}{P_y} \quad \text{ب.} \quad MRT = \frac{P_x}{P_y} \quad \text{الف.} \quad MRS = \frac{MU_x}{MU_y}$$

۲۲. کدام عامل زیر جزء منابع دولت در بازار کار محسوب نمی شود؟

الف. تعیین حداقل مزد از سوی دولت ب. بیمه کاری

ج. جلوگیری از تبعیض د. افزایش بهره وری نیروی کار

۲۳. کدام گزینه صحیح می باشد.

الف. مجموع بیکاری اصطلاحی و بیکاری ساختاری تشکیل بیکاری طبیعی را می دهد.

ب. مجموع بیکاری اصطلاحی و بیکاری طبیعی تشکیل بیکاری نقصان تقاضا را می دهد.

ج. مجموع بیکاری اصطلاحی و بیکاری ساختاری تشکیل بیکاری نقصان تقاضا را می دهد.

د. مجموع بیکاری طبیعی و بیکاری ساختاری تشکیل بیکاری اصطلاحی را می دهد.

۲۴. رابطه فیلیپس در بلند مدت:

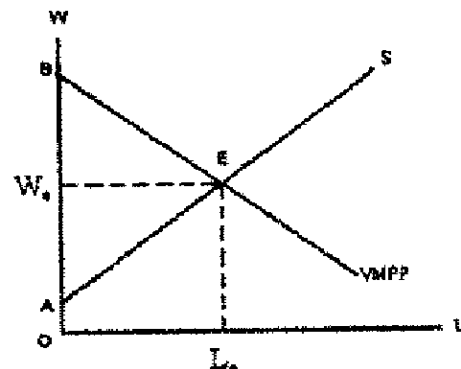
الف. رابطه معکوس بین نرخ بیکاری و نرخ تورم دستمزد.

ب. رابطه مستقیم بین نرخ بیکاری و نرخ تورم دستمزد.

ج. عدم وجود رابطه بین نرخ بیکاری و نرخ تورم دستمزد.

د. رابطه مستقیم بین نرخ بیکاری و نرخ تورم.

یا توجه به نمودار روبرو به دو سوال زیر پاسخ دهید.



نام درس: اقتصاد کار و نیروی انسانی

رشته تحصیلی: گرایش: علوم اقتصادی

کد درس: ۱۲۲۱۱۱۱

تعداد سؤالات نظری: ۲۰ تکلیفی: — نظری: —

زمان آزمون (نظریه) تستی و تکلیفی: ۶۰ نظری: —

۲۵. سهم نیروی کار در توزیع درآمد نمودار بالا چه مقداری می باشد؟  
الف.  $w_B L_B$  ب.  $OW_B L_B$  ج.  $OEL_B$  د.  $OBE L_B$
۲۶. سهم سرمایه (یا فرض آنکه فقط نیروی کار و سرمایه در تولید نقش دارند) برابر.....  
الف.  $w_B L_B$  ب.  $OW_B L_B$  ج.  $OEL_B$  د.  $OBE L_B$
۲۷. بر اساس منحنی لورنز نابرابرترین توزیع درآمد زمانی می باشد که:  
الف. منحنی لورنز روی محور افقی و محور عمودی سمت راست نمودار قرار گیرد.  
ب. منحنی لورنز روی محور افقی و محور عمودی سمت چپ نمودار قرار گیرد.  
ج. منحنی لورنز روی قطر مستطیل قرار گیرد.  
د. منحنی لورنز بصورت منحنی باشد.
۲۸. بر اساس ضریب جینی برابری کامل درآمد موقعی بوجود می آید که.....  
الف. ضریب جینی برابر یک باشد.  
ب. ضریب جینی بین صفر و یک باشد.  
ج. ضریب جینی برابر بی نهایت باشد.  
د. ضریب جینی برابر صفر باشد.
۲۹. کدام گزینه نسی تواند جزء دلایل اقتصادی توزیع نابرابر درآمد باشد؟  
الف. تفاوت در نرخهای داخلی رجحان زمانی افراد باهم.  
ب. تفاوت در تواناییهای اولیه افراد.  
ج. تفاوت در آیین و نژاد و سلیقه های مصرفی.  
د. تفاوت در امکان بهره برداری از دارائیه و وسایل تولید.
۳۰. منحنی تقاضا برای نیروی کار در کوتاه مدت نسبت به بلند مدت:  
الف. فرقی ندارد. ب. باکاهش تر ج. بی باکاهش تر د. بستگی به دستمزدها دارد.
۳۱. منحنی عرضه نیروی کار که در آن فرد به درآمد پرتی ثابتی می اندیشد کدام یک می باشد؟  
الف. منحنی عرضه عمودی ب. منحنی عرضه افقی ج. منحنی عرضه به عقب برگشته د. منحنی عرضه صعودی
۳۲. منحنی عرضه بازار نیروی کار:  
الف. از جمع افقی ساعات کار عرضه شده بوسیله کارگران در نرخ مزدهای معین حاصل شده.  
ب. از جمع عمودی ساعات کار عرضه شده بوسیله کارگران در نرخ مزدهای معین حاصل شده.  
ج. از جمع عمودی ساعات کار عرضه شده بوسیله کارگران در نرخ مزدهای متفاوت حاصل شده.  
د. از جمع افقی ساعات کار عرضه شده بوسیله کارگران در نرخ مزدهای متفاوت حاصل شده.
۳۳. تعیین حداقل مزد بوسیله اتحادیه، رفاه اقتصادی را.....  
الف. کم می کند ب. زیاد می کند ج. فرقی نمی کند د. هر حالتی می تواند اتفاق بیفتد.
۳۴. تقاضای دولت برای نیروی کار به کدام دلیل صورت نمی گیرد؟  
الف. رای تولید کالاهای عمومی ب. برای اجرای سیاستگذاری ج. برای تولید کالاهای خصوصی د. برای تولید کالاهای خصوصی

تعداد سوالات فنی: ۲۰ تکلیف: — —  
زمان آزمون (نهایی) تستی و تکلیفی: ۶۰: —

نام درس: اقتصاد کار و نیروی انسانی  
رشته تحصیلی: گرایش: علوم اقتصادی

کلاس: ۱۲۲۱۱۱۱

۲۵. برای بدست آوردن تقاضای نیروی کار بازار برای تولید کالاهای عمومی باید از ..... استفاده کنیم.
- الف. جمع افقی      ب. جمع عمودی      ج. جمع وزنی      د. جمع هندسی
۲۶. در چه صورت افراد بیشتری به جستجوی شغل می پردازند؟  
الف. هرچه نرخ بیکاری طبیعی از نرخ بیکاری اصطلاحی کمتر باشد.  
ب. هرچه نرخ بیکاری از نرخ بیکاری طبیعی بیشتر باشد.  
ج. هرچه نرخ بیکاری از نرخ بیکاری طبیعی کمتر باشد.  
د. هرچه نرخ بیکاری اصطلاحی از نرخ بیکاری طبیعی بیشتر باشد.
۲۷. مطالعات انجام شده توسط فلیس براون و مارگارت براون در رابطه با ایجاد تورم و تغییر در توزیع درآمد اتحادیه های کارگری به چه نتایجی رسید؟  
الف. اتحادیه کارگری باعث افزایش تورم و تغییر در توزیع درآمد می شوند.  
ب. اتحادیه کارگری باعث کاهش تورم و تغییر در توزیع درآمد می شوند.  
ج. اتحادیه کارگری باعث افزایش تورم و عدم تغییر در توزیع درآمد می شوند.  
د. اتحادیه کارگری باعث عدم تغییر در تورم و توزیع درآمد می شوند.
۲۸. روشهای محاسبه و بررسی توزیع درآمد کدام است؟  
الف. ضریب جینی و منحنی لورنز      ب. ضریب جینی و جعبه اجورث  
ج. منحنی لورنز و جعبه اجورث      د. ضریب جینی و چارک ها
۲۹. نقطه تعادل خانوار را با توجه به منحنی های بی تفاوتی و قید بودجه در نظر می گیرد کدام است؟  
الف.  $\frac{Mci}{Mcj} = \frac{Mvi}{Mvj}$       ب.  $\frac{Mci}{Mcj} = \frac{Mvj}{Mvi}$   
ج.  $\frac{Mci}{Mvj} = \frac{Mvi}{Mcj}$       د.  $\frac{Mcj}{Mvj} = \frac{Mci}{Mvi}$
۳۰. کدام عامل باعث تغییر در قید بودجه می شود؟  
الف. درآمد      ب. سلیقه      ج. تلاش و کوشش      د. زمان