

تعداد سوالات : تستی: ۲۰ تشریحی: ۵  
زمان آزمون (دقیقه): تستی: ۴۰ تشریحی: ۵۰  
کد سری سوال: یک - ۱

نام درس : روستا ۱  
رشته تحصیلی / کد درس: مهندسی معماری (۲۲\_۲۰\_۱۱)  
آزمون: نیمسال دوم ۸۹-۹۰

تنها با یاد اوست که دل‌ها آرام می‌گیرد.

۱. امروزه مهمترین ابزار مدیریت روستایی در ایران چیست؟

الف تکنولوژی      ب طرح هادی روستایی      ج دسترسی به آب      د طرح جامع

۲. قدیمی ترین دهکده‌های جهان در کجا حفاری شده اند؟

الف اروپا      ب شرق دور      ج ایران      د خاورمیانه

۳. کدام یک از موارد زیر مربوط به تفاوت بادگیرهای اقلیم گرم و خشک ، گرم و مرطوب است ؟

الف جنس مصالح بادگیر      ب وسعت ساختمان      ج نورخورشید      د ارتفاع

۴. در مباحث جغرافیای انسانی، تیپ شناسی روستاها بیشتر متأثر از چیست؟

الف اجتماعی و اقتصادی      ب عامل طبیعی و اقلیم

ج عامل طبیعی      د عامل فرهنگی

۵. در روستاها کدامیک از مصالح سنتی جهت بناهای دولتی (مساجد و خانه خوانین استفاده می شده است؟

الف سفال      ب خشت و گل      ج سبیلکا      د آجر

۶. کدامیک از نهادهای زیر در بعد از انقلاب برای عمران روستاها تأسیس شد؟

الف مسکن روستایی      ب نظمی روستایی

ج جهاد کشاورزی      د جهاد سازندگی

۷. مهمترین سیاست برنامه پنج ساله دوم بعد از انقلاب چه بود؟

الف عمران روستاها در بخش کشاورزی سنتی

ب توسعه صنعت در روستاها و طراحی ساختار فضایی مطلوب

ج ارتقا امنیت در روستاها

د ساخت مسکن

۸. مبدا فعالیت‌های قانونمند جهت توسعه روستاها در ایران چه زمانی بود؟

الف دوره پهلوی      ب دوره ساسانیان

ج با ورود اسلام      د انقلاب مشروطه

۹. کدامیک از عوامل طبیعی زیر نقش تعیین کننده ای در شکل گیری و توسعه سکونتگاههای روستایی دارند؟

الف عرض و طول جغرافیایی      ب آب و هوای محل

ج موقعیت روستا      د ارتفاع محل

تعداد سوالات : تستی: ۲۰ تشریحی: ۵  
زمان آزمون (دقیقه): تستی: ۴۰ تشریحی: ۵۰  
کد سری سوال: یک - ۱

نام درس : روستا  
رشته تحصیلی / کد درس: مهندسی معماری (۲۲\_۲۰\_۱۱)  
آزمون: نیمسال دوم ۸۹-۹۰

۱۰. چند درصد از روستاها در بین عرض های جغرافیایی ۲۵ تا ۳۵ درجه قرار گرفته اند؟

- الف ۲۵ درصد  
ب بیش از ۵۰ درصد  
ج ۷۵ درصد  
د ۷۰ درصد

۱۱. تقسیمات ۴ گانه اقلیم ایران برای نخستین بار توسط چه کسی انجام گرفته است؟

- الف دکتر حمیدرضا عامری  
ب دکتر علی حسین پور  
ج دکتر حسن گنجی  
د دکتر هدایت ودیعی

۱۲. کدام عامل در ایران در بخش روستاها نقش مهم داشته است؟

- الف وجود منبع آب دائمی مانند چاه  
ب فرهنگ مردم اطراف  
ج عامل طبیعی و انسانی  
د گسل ها

۱۳. خصوصیات بافت کالبدی روستاها به چند گروه تقسیم می شود و شامل کدام موارد می شود؟

- الف دو گروه / خرده مالکی - مالکیت عمومی  
ب سه گروه / برده داری - خرده مالکی - مالکیت عمومی  
ج سه گروه / طبیعی - اجتماعی و اقتصادی  
د دو گروه / طبیعی - اجتماعی

۱۴. کوچکترین واحد سکونتی و اجتماعی - سیاسی در ایران کجاست که در آن نزدیکی انسان با محیط طبیعی بیشتر برقرار می شود؟

- الف شهر  
ب شهرک  
ج ده  
د باغ شهر

۱۵. تعریف زیر خصوصیت کدام نوع روستا را بیان می کند؟ «در این روستاها خانه ها تاحدی جدا از هم ساخته شده، عمدتاً با محل کشت در رابطه می باشند. دور تا دور زمین یا باغ و خانه ها دیوارهای بلند کشیده شده است.»

- الف روستاهای مجتمع  
ب روستاهای بینابین  
ج روستاهای تلی  
د روستاهای پراکنده

۱۶. عمده ترین و مهمترین شاخص ابنیه سنتی روستایی چه بوده است؟

- الف برنامه ریزی های کلان و خرد روستایی  
ب معماری و ساختار جامعه  
ج مصالح و روش های سنتی ساختمان سازی  
د طرح خانه های روستایی

۱۷. اساس اقتصاد چادرنشینی چیست؟

- الف مبادله با مناطق دیگر ب تجارت  
ج خدمات  
د دامپروری

تعداد سوالات : تستی: ۲۰ تشریحی: ۵  
زمان آزمون (دقیقه): تستی: ۴۰ تشریحی: ۵۰  
کد سری سوال: یک - ۱

نام درس : روستا ۱  
رشته تحصیلی / کد درس: مهندسی معماری (۲۲\_۲۰\_۱۱)  
آزمون: نیمسال دوم ۸۹-۹۰

۱۸. کدام سکونت گاه ها در نقطه ی مقابل سکونت گاه های پراکنده یا صفحه ای قرار دارند؟

الف سکونت گاه های خود جوش

ب سکونت گاه های دارای شبکه ی معابر منظم

ج سکونت گاه های شطرنجی

د سکونت گاه های تلی گونه

۱۹. چند درصد از روستاهای ایران در ارتفاع کمتر از ۱۵۰۰ متر قرار دارند؟

ب ۲۵ درصد

الف ۵۶ درصد

د ۷۸ درصد

ج ۸۰ درصد

۲۰. در کدام برنامه عمرانی قبل از انقلاب مأمورانی به نام « دهیار » در بعضی از روستاها فعالیت می کردند؟

ب برنامه عمرانی دوم

الف برنامه عمرانی اول

د برنامه عمرانی چهارم

ج برنامه عمرانی سوم

### سوالات تشریحی

۱. مراحل تهیه طرح هادی را نام ببرید؟ (۱/۲۵ نمره)

۲. عوامل موثر در شکل گیری کالبد روستا را نام ببرید و یک مورد را توضیح دهید؟ (۱/۲۵ نمره)

۳. انواع تقسیم بندی روستاهای ایران با توجه به عامل ارتفاع را توضیح دهید. (۱/۲۵ نمره)

۴. روستاهای متمرکز یا کانونی را توضیح دهید. (۱/۲۵ نمره)

۵. برنامه ریزی روستایی را تعریف کنید؟ (نمره)

نام درس: سازه های بتنی

رشته تحصیلی / گد درس: مهندسی معماری - کارشناسی (۱۱۲۰۰۳۰)

تعداد سوالات: تستی: — تشریحی: ۷

زمان آزمون (دقیقه): تستی: — تشریحی: ۱۲۰

گد سری سؤال: یک (۱)

استفاده از: ماشین حساب

مجاز است.

تنها با یاد اوست که دل ها آرام می گیرد.

۱. الف: ماده افزودنی حباب ساز چیست و تاثیر آن بر بتن را بیان نمایید؟ (۱ نمره)

ب: در صورتیکه بارهای وارده شامل بار مرده، بار زنده و بار زلزله باشد، طبق آیین نامه بتن ایران ضرایب تشدید

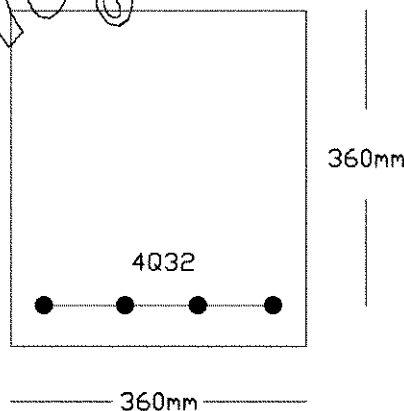
بار و رابطه ترکیب بار در حالت حدی نهایی چگونه است؟ (۰/۵ نمره)

۲. مقطع تیر بتنی مطابق شکل داده شده است. مشخص نمایید که کدام حالت فولاد کم، فولاد متعادل و یا فولاد زیاد وجود دارد.

(۱/۵ نمره)

$$f_c = 30 \text{ N/mm}^2, f_y = 400 \text{ N/mm}^2$$

$$\rho_b = 0.6 \beta_1 \frac{f_c}{f_y} \cdot \frac{600}{600 + f_y}$$



نام درس: سازه های بتنی

رشته تحصیلی / گد درس: مهندسی معماری - کارشناسی (۱۱۲۰۰۳۰)

تعداد سوالات: تستی: — تشریحی: ۷

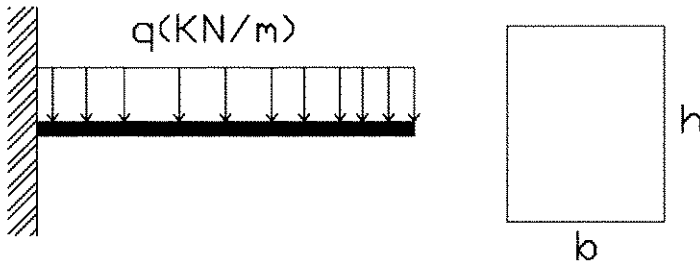
زمان آزمون (دقیقه): تستی: — تشریحی: ۱۲۰

گد سری سؤال: یک (۱)

استفاده از: ماشین حساب

مجاز است.

۳. در تیر طره نشان داده شده با مقطع مستطیلی محل قرار دادن آرماتورهای کششی را مشخص نمایید. (۱ نمره)



۴. تیر ساده بتنی به دهنه ۶ متر تحت بار مرده ای به شدت ۱۵ کیلو نیوتن بر متر و بار زنده ای به شدت ۲۰ کیلو نیوتن بر متر مفروض است. بر اساس لنگر حداکثر خمشی، ابعاد مقطع تیر را با فرض  $d/b = 1.5$  و  $\rho_b = \rho_{max}$  تعیین کنید. (بارها بدون ضریب هستند) (۵/۲ نمره)

$$f_c = 25 \text{ N/mm}^2, f_y = 300 \text{ N/mm}^2$$

$$M_r = M_u = \rho_b b d^2 f_{yd} \left( 1 - 0.5 \rho_b \frac{f_{yd}}{0.85 f_{cd}} \right)$$

$$\rho_b = 0.6 \beta_1 \frac{f_c}{f_y} \cdot \frac{600}{600 + f_y}$$

۵. به سوالات زیر پاسخ دهید:

الف: حداقل طول پوشش لازم برای میلگردهای فشاری و کششی چقدر است؟ (۵/۰ نمره)

ب: حداقل فاصله بین خاموتهای موازی در ستون، چند برابر قطر خاموت است؟ (۵/۰ نمره)

ج: بر اساس آیین نامه کوچکترین سائز آرماتور مورد استفاده جهت استفاده بعنوان خاموت ستون ها چند است؟ (۵/۰ نمره)

نام درس: سازه های بتنی  
 رشته تحصیلی / گد درس: مهندسی معماری - کارشناسی (۱۱۲۰۰۳۰)  
 تعداد سوالات: تستی: — تشریحی: ۷  
 زمان آزمون (دقیقه): تستی: — تشریحی: ۱۲۰  
 کد سری سؤال: یک (۱)  
 استفاده از: ماشین حساب  
 مجاز است.

۶. در یک ستون بتن مسلح کوتاه با مقطع مربع  $450 \times 450$  میلیمتر، بارهای محوری و لنگرهای خمشی بدون ضریب زیر وارد می شوند. الف - مطلوب است محاسبه سطح مقطع فولاد مورد نیاز. (پوشش بتن ۶۰ میلیمتر است و میلگردها بصورت متقارن در مقطع قرار داده میشوند) (۳ نمره)

(از نمودار پیوست شماره یک استفاده نمایید)

$$P_D = 90 \text{ KN}, P_L = 68 \text{ KN}, M_D = 125 \text{ KN.M}, M_L = 97 \text{ KN.M}$$

$$f_c = 35 \text{ N/mm}^2, f_y = 420 \text{ N/mm}^2$$

$$m = \frac{\phi_s f_y}{\phi_c \cdot 0.85 f_c}$$

۷. به سوالات زیر پاسخ دهید.

الف: شالوده یا فونداسیون را تعریف کنید؟ (۱ نمره)

ب: در حالتیکه شالوده روی خاک درشت دانه و چسبنده واقع شده باشد، نحوه توزیع تنش فشاری تماسی در زیر شالوده را بصورت شماتیک رسم نمایید. (۲ نمره)

نام درس: سازه های بتنی

رشته تحصیلی / گد درس: مهندسی معماری - کارشناسی (۱۱۲۰۰۳۰)

تعداد سوالات: تستی: — تشریحی: ۷

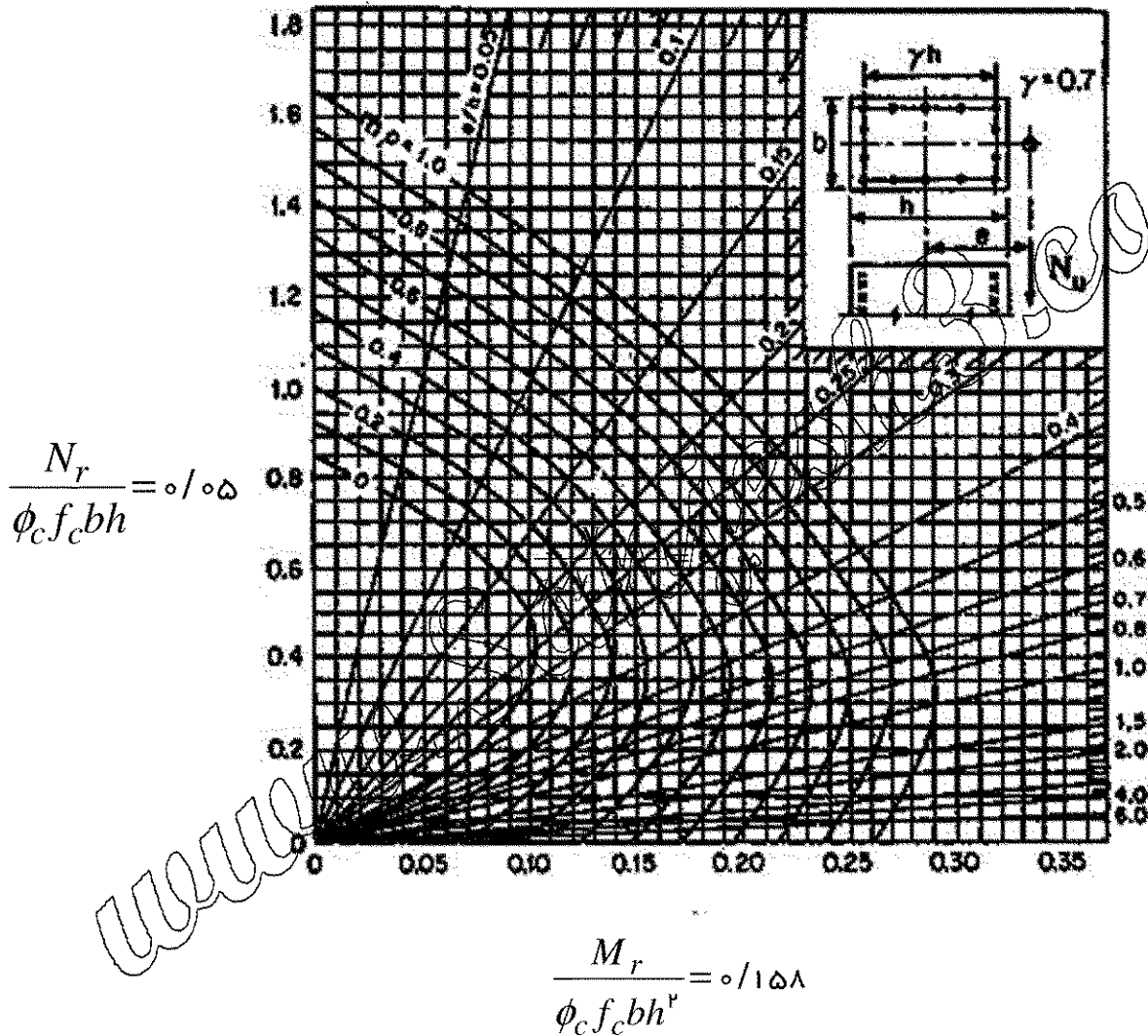
زمان آزمون (دقیقه): تستی: — تشریحی: ۱۲۰

کد سری سؤال: یک (۱)

استفاده از: ماشین حساب

مجاز است.

پیوست شماره یک



نام درس : آشنایی با مبانی برنامه ریزی کالبدی  
رشته تحصیلی / کد درس : مهندسی معماری (۳۷\_۲۰\_۱۱)  
آزمون: نیمسال دوم ۸۹-۹۰

تعداد سوالات : تستی: ۲۰ تشریحی: ۵  
زمان آزمون (دقیقه): تستی: ۴۰ تشریحی: ۶۰  
کد سری سوال: یک - ۱

### تنها با یاد خدا دلها آرام می گیرد

۱. برنامه ریزی هایی که در بخشهای مختلف اجتماعی و اقتصادی مانند احداث یک دبستان صورت می گیرد جزء کدام دست از برنامه ریزی ها قرار دارد؟

- الف برنامه ریزی شهری  
ب برنامه ریزی منطقه ای  
ج برنامه ریزی در سطح خرد  
د برنامه ریزی بخشی

۲. نقشه هایی که در مقیاس شهری در کشور ما مورد استفاده قرار می گیرد توسط کدام ارگان و با چه مقیاسی تهیه می شود؟

- الف سازمان جغرافیایی ارتش - مقیاس ۱:۲۰۰۰  
ب سازمان نقشه برداری کشور - مقیاس ۱:۵۰۰۰  
ج سازمان جغرافیایی ارتش - مقیاس ۱:۵۰۰۰  
د سازمان نقشه برداری کشور - مقیاس ۱:۲۰۰۰

۳. تراکم خالص و سرانه مسکونی در شهری به مساحت ۸۰ هکتار و مساحت مسکونی ۳۲۰۰۰۰ مترمربع و جمعیت ۸۰۰۰ نفر چه مقدار خواهد بود

- الف تراکم ۱۰۰ و سرانه ۴۰  
ب تراکم ۲۵۰ و سرانه ۴۰  
ج تراکم ۱۰۰ و سرانه ۲۵  
د تراکم ۲۵۰ و سرانه ۲۵

۴. بررسی وضعیت پارکینگ ها و توقفگاه های شهری و ظرفیت و موقعیت آن ها در کدام حوزه از مطالعات کاربری اراضی طبقه بندی می شود؟

- الف مطالعات شبکه ارتباطی  
ب مطالعات معماری شهر و بافت شهری  
ج مطالعات توجیهی کاربری زمین  
د مطالعات تجهیزات و تأسیسات شهری

۵. اولین گام در تهیه نقشه کاربری زمین نیازمند کدام اقدام زیر است؟

- الف تعیین سلسله مراتب راه های ارتباطی  
ب تقسیم شهر به مناطق همگن  
ج تقسیم شهر براساس روند گسترش تاریخی  
د تعیین موقعیت تفکیکی اراضی

۶. کدام یک از گزینه های زیر می تواند جایگاه و نقش اقتصادی آینده حوزه یک شهر تعیین نماید؟

- الف تحرکات جمعیتی و میزان جمعیت به شهر و اهداف اجتماعی  
ب نحوه اسکان جمعیت آینده در نقاط شهری و روستایی  
ج وضعیت اشتغال شهروندان و اهداف اقتصادی مدیران شهری  
د داده ها و قابلیت های موجود در چارچوب اهداف توسعه منطقه منطقه ای و کشوری

تعداد سوالات : تستی: ۲۰ تشریحی: ۵  
زمان آزمون (دقیقه): تستی: ۴۰ تشریحی: ۶۰  
کد سری سوال: یک - ۱

نام درس : آشنایی بامبانی برنامه ریزی کالبدی  
رشته تحصیلی / کد درس: مهندسی معماری (۳۷\_۲۰\_۱۱)  
آزمون: نیمسال دوم ۸۹-۹۰

۷. کدام یک از موارد زیر در مورد نحوه پیش بینی جمعیت شهری صادق است؟

- الف پیش بینی های جمعیتی به خصوصیات فرهنگی و اجتماعی بستگی دارد.
- ب پیش بینی های جمعیتی وابسته به پیش بینی الگوی توسعه کالبدی آینده شهر است.
- ج پیش بینی های جمعیتی پس از پیش بینی های اقتصادی صورت می گیرد.
- د پیش بینی های جمعیتی به نسبت مقاطع زمانی مختلفی که در برنامه ریزی تعیین شده اند برآورد می شود

۸. در محاسبه سرانه های غیرمسکونی شهری معمولاً کدام یک از موارد زیر لحاظ می گردد؟

- الف سرانه تأسیسات غیرمسکونی بر مبنای ۵۵-۴۵ درصد مساحت اراضی شهری محاسبه می شود
- ب سرانه ها می باید با حدود مناسب قطعه بندی و رعایت ضوابط مرتبط با آن مشخص گردد
- ج سرانه ها می باید به نحوی تعیین گردد که کلیه تجهیزات شهری اعم از بیمارستان ها در سطح محله نیز پیش بینی گردند
- د تعیین سرانه ها برای هریک از فضاهای غیرمسکونی از کل به جزء انجام می گیرد

۹. ارائه راه حل در طرح های شهری مستلزم توجه به چه نکته ای است؟

- الف ارائه راه حل در طرح های شهری مبتنی، بر تجارب شهرهای موفق می باشد
- ب تدوین راه حل ها باید با اجتناب از الگوهای تقلیدی که برای بعضی از نقاط موفق بوده است صورت گیرد.
- ج راه حل ها و در گام اول باید براساس طرح توسعه کالبدی شهرها ارائه گردند
- د راه حل های ارائه شده باید به نحو گسترده ای، حداقل جمعیت را تحت پوشش قرار دهد

۱۰. «ارتباط بصری» مردم با محیط شهری از چه طریق می تواند تأمین گردد؟

- الف توجه به حس موقعیت و حرکت انسان در طراحی شهری
- ب به کارگیری صحیح عناصر شهری و روابط بین زنجیره عناصر و هنر تناسبات
- ج توجه به درون گرایی و برون گرایی مکان در رابطه با عکس العمل های بدن نسبت به محیط
- د توجه به عواملی چون شخصیت، سبک و نوع فضاها

۱۱. تعیین موقعیت مناسب برای تأسیسات صنعتی، وابسته به کدام موارد زیر است

- الف موقعیت آن نسبت به پایانه های شهری در تقاطع های عمومی و خصوصی
- ب شعاع عملکرد مناسب در سطح شهری و منطقه ای
- ج موقعیت آن نسبت به تأسیسات زیربنایی شهری
- د شرایط محیط زیست، اماکن مسکونی و شبکه راه ها

تعداد سوالات : تستی: ۲۰ تشریحی: ۵  
زمان آزمون (دقیقه): تستی: ۴۰ تشریحی: ۶۰  
کد سری سوال: یک - ۱

نام درس : آشنایی بامبانی برنامه ریزی کالبدی  
رشته تحصیلی / کد درس: مهندسی معماری (۱۱\_۲۰\_۰۳۷)  
آزمون: نیمسال دوم ۸۹-۹۰

۱۲. کدام یک از موارد زیر در مورد حریم ساخت و ساز راه آهن صحیح است؟

- الف حریم راه آهن در ایران ۲۲/۵ متر در طرفین است و ساخت وسازه‌های پوشالی در این فاصله بلامانع است.
- ب حریم راه آهن در ایران حداقل ۴۵ متر در طرفین است که این فاصله به نوع ساخت و ساز نیز بستگی دارد
- ج حریم راه آهن در ایران ۲۲/۵ متر در طرفین است و ساخت وسازه‌های پوشالی تا ۴۵ متر ممنوع است
- د حریم راه آهن در ایران ۱۷ متر در طرفین است و ساخت انبار مواد قابل اشتعال تا ۵۰ متر ممنوع است

۱۳. کدام یک از موارد زیر در مورد احداث انبارهای کوچک شهری مناسب است؟

- الف احداث انبارهای کوچک به شرط هماهنگی با نواحی اطراف خود، در محدوده شهری بلامانع است
- ب احداث این انبارها در فاصله ۲۰-۴۰ کیلومتر از شهر و در خارج از حریم مناسب است
- ج فاصله بین حریم و محدوده شهری مکان مناسبی برای ساخت و ساز انبارهای کوچک است
- د ساخت انبارهای کوچک در مسیر باغات و مزارع، ممنوع و تغییر آن تابع شرایط خاصی است.

۱۴. تثبیت ارزش پول، تشویق و افزایش محصولات کشاورزی و صنعتی در حیطه وظایف کدام ارگان زیر است؟

- الف بانک مرکزی
- ب شورای عالی اقتصاد
- ج بانک صنعت و معدن
- د سازمان برنامه و بودجه

۱۵. کدام یک از موارد زیر در مورد طرح های تفصیلی، صحیح است؟

- الف مسئولیت تهیه طرح های تفصیلی، وزارت کشور است
- ب طرح تفصیلی شامل چهار مرحله بازشناسی، تثبیت برنامه ها و طرح های اجرایی و تعیین اولویت هاست
- ج طرح تفصیلی، خط مشی های اصولی و کلی سیاست های شهری را بر مبنای اهداف توسعه شهری تعیین می کند
- د طرح تفصیلی در حقیقت شهرسازی اجرایی جهت احداث واحدهای مسکونی و تأسیسات وابسته آن است

۱۶. در مورد مطالعه درآمد و هزینه خانوار، در صورت عدم پاسخ صحیح پاسخ دهندگان، این بررسی ها توسط کدام ارگان زیر صورت خواهد گرفت ؟

- الف شوراهای محلی
- ب بانک مرکزی
- ج مرکز آمار ایران و بانک مرکزی
- د مرکز آمار ایران

۱۷. کدام یک از موارد زیر در مطالعات شبکه ارتباطی مربوط به مطالعات دروازه‌ای قرار می‌گیرد؟

- الف مطالعات تقاطع های شهری از نظر فنی و رفت و آمدی
- ب معرفی موقعیت ارتباطی شهر در سطح منطقه ای
- ج بررسی پایانه ها و مبادی و مقاصد سفرهای درون شهری
- د میزان رفت و آمد و تردد وسایل نقلیه خصوصاً در ساعات حداکثر ترافیک

تعداد سوالات : تستی: ۲۰ تشریحی: ۵  
زمان آزمون (دقیقه): تستی: ۴۰ تشریحی: ۶۰  
کد سری سوال: یک - ۱

نام درس : آشنایی بامبانی برنامه ریزی کالبدی  
رشته تحصیلی / کد درس: مهندسی معماری (۳۷\_۲۰\_۱۱)  
آزمون: نیمسال دوم ۸۹-۹۰

۱۸. سالن اجتماعات شهری جزء کدام دسته از فضاهای شهری طبقه بندی می گردد و در چه سطحی عملکرد دارد؟

الف مراکز خدماتی - از سطح محله به بالاتر

ب مراکز فرهنگی - سطح محله ای

ج مراکز فرهنگی - از سطح محله به بالاتر

د مراکز خدماتی - سطح محله ای

۱۹. کدام یک از موارد زیر جزء همجواری های نامناسب برای فضاهای آموزشی محسوب می شود؟

الف فضاهای سبز و بازی ب راههای اصلی و پر رفت و آمد

ج دبیرستان و مراکز آموزشی فنی حرفه ای د مراکز فرهنگی

۲۰. ارائه تراکم های بسیار کم در شهرها کدام معضل زیر را به همراه دارد؟

الف ناهنجاری های روانی

ب مشکل اشراف در فضاهای مسکونی

ج کاهش ارتباط اکولوژیکی بین شهر و محیط پیرامون

د کاهش روابط اجتماعی ساکنین و بیگانگی

### سوالات تشریحی

۱. عوامل طبیعی که می باید در مطالعه شهر مورد توجه قرار گیرند کدام اند؟ (۱نمره)

۲. برنامه ریزی به لحاظ مسائل اجتماعی و اقتصادی چگونه طبقه بندی می شود؟ توضیح دهید (۱.۵نمره)

۳. اطلاعات منتج از جداول کاربری در مطالعات شهرسازی شامل چه مواردی می باشد؟ توضیح دهید (۱.۵نمره)

۴. تأسیسات تجاری شامل چه مواردی می باشند با ذکر مثال توضیح دهید؟ (۱نمره)

۵. بررسی و مطالعه کمبود یا مازاد زمین در مطالعات شهری چه دستاوردهایی برای برنامه ریزان شهری به همراه

دارد؟ (۱نمره)

تعداد سوالات: تستی: ۲۰ تشریحی: ۵  
 زمان آزمون (دقیقه): تستی: ۴۰ تشریحی: ۶۰

نام درس: مدیریت تشکیلات کارگاه  
 رشته تحصیلی / گد درس: مهندسی معماری - کارشناسی (۱۱۲۰۰۳۹)

مجاز است.

استفاده از ماشین حساب

گد سری سؤال: یک (۱)

تنها با یاد اوست که دل ها آرام می گیرد.

۱. با استفاده از روش خط مستقیم، استهلاك سالیانه و ارزش دفتری لودری را که هزینه اولیه آن ۸۰۰۰۰ دلار و بهای فروش آن ۵۰۰۰ دلار و عمر مورد انتظار آن ۵ سال است در پایان هر سال کدامیک از مقادیر زیر است؟

الف) ۸۰۰۰ دلار      ب) ۱۵۰۰۰ دلار      ج) ۵۰۰۰ دلار      د) ۱۲۰۰۰ دلار

۲. هزینه ساعتی تعمیر در اولین سال کار یک تراکتور چرخ زنجیری به ارزش ۱۴۴۰۰۰ دلار که عمری ۶ ساله دارد کدام یک از ارقام زیر است؟ شرایط عملیات متوسط و مدت عملیات ۲۰۰۰ ساعت در سال است. (ضریب هزینه برای کار سبک ۸۵، متوسط ۹۰ و سنگین ۱۰۵ می باشد)

الف) ۳/۰۹      ب) ۱/۲۹۶      ج) ۴/۰۸      د) ۵/۰۴

۳. کنترل هزینه پروژه عبارت است از.....

- الف) سنجش و ثبت هزینه های یک پروژه و پیشرفت آن براساس برنامه ریزی
- ب) برآورد و کنترل هزینه های آتی پروژه با کدبندی هزینه ها و فعالیت ها
- ج) کنترل پیشرفت کار بر حسب عناصر کار لازم با استفاده از روش CPM
- د) جمع آوری دانسته ها برای تکمیل به موقع پروژه براساس برنامه ریزی

۴. قراردادهای مذاکره ای جزء کدام دسته از انواع قراردادها محسوب می شود؟

- الف) قراردادهای هزینه ای
- ب) قراردادهای اعطایی
- ج) قراردادهای قیمت گذاری
- د) قراردادهای آگهی شده

۵. نقشه های کارگاهی توسط چه کسی تهیه می شود؟

- الف) کارفرما
- ب) دستگاه نظارت
- ج) پیمانکار
- د) ناظر مقیم

۶. هنگام کار یک فرد در خندق به عمق بیش از ۱/۲ متر، خروج اضطراری در چه فاصله ای از فرد باید تعبیه گردد؟

- الف) فاصله ۷/۶ متری از فرد
- ب) فاصله ۵ متری
- ج) فاصله ۴/۵ متری
- د) فاصله ۶/۸ متری

۷. کدام یک از عبارات زیر در مورد ضریب کنترل صحیح است؟

- الف) ضریب کنترل با افزایش سرعت انجام مراحل مؤثر در آن کاهش می یابد.
- ب) ضریب کنترل به زمان لازم برای اجرای مراحل کاری همزمان اشاره دارد.
- ج) ضریب کنترل با همزمان سازی انجام مراحل مختلف افزایش می یابد.
- د) ضریب کنترل با عواملی چون فاصله و زمان حمل و نقل بستگی دارد.

تعداد سوالات: تستی: ۲۰ تشریحی: ۵  
 زمان آزمون (دقیقه): تستی: ۴۰ تشریحی: ۶۰

نام درس: مدیریت تشکیلات کارگاه  
 رشته تحصیلی / کد درس: مهندسی معماری - کارشناسی (۱۱۲۰۰۳۹)

مجاز است.

استفاده از ماشین حساب

کد سری سؤال: یک (۱)

۸. کدام یک از گزینه های زیر در مورد برنامه های نگاره ای که در کارهای ساختمانی به کار می رود صادق می باشد؟

- الف) برای محاسبه کمیت ها، هزینه ها و برآورد و تعیین سود و زیان به کار می رود.
- ب) برای ساماندهی و مدیریت اطلاعات و داده ها و نیز تحلیل آن ها به کار می رود.
- ج) این برنامه ها برای تهیه نقشه ها و ترسیمات گزارش ها و ارائه کار به کار می رود.
- د) برای دسترسی به خدمات اطلاعاتی نظیر پست یا بولتن الکترونیکی به کار می رود.

۹. کدام یک از موارد زیر سبب انگیزه منفی در پیمانکار جهت کاهش هزینه ها می گردد؟

- الف) کارمزد ثابت اضافه بر مایه
- ب) کارمزد ثابت با هزینه تضمینی
- ج) کارمزد پردازی انگیزشی
- د) درصد اضافه بر مایه هزینه

۱۰. کدام یک از موارد زیر در مورد مصالح و تجهیزات کارگاه درست است؟

- الف) قطعات پیش ساخته و تجهیزاتی که از خارج از کارگاه به وسیله پیمانکار ساخته می شود جزء مصالح پای کار به شمار می رود.
- ب) قطعات پیش ساخته و تجهیزاتی که از خارج از کارگاه با اجازه کارفرما و نظر مشاور ساخته می شود جزء مصالح پای کار به شمار می رود.
- ج) قطعات پیش ساخته و تجهیزاتی که از خارج از کارگاه به وسیله پیمانکار ساخته می شود جزء مصالح پای کار به شمار نمی رود.
- د) قطعات پیش ساخته و تجهیزاتی که از خارج از کارگاه با اجازه کارفرما و نظر مشاور ساخته می شود تجهیز کارگاه به شمار می رود.

۱۱. ضریب پیمان کدام یک از گزینه های زیر است؟

- الف) تقسیم مبلغ اولیه پیمان به مبلغ برآورد هزینه اجرای کار
- ب) حاصلضرب مبلغ پیمان در ضرایب فهرست بها و مقادیر کار
- ج) تقسیم مبلغ اولیه پیمان به مدت زمان برآورد شده پیمان
- د) حاصل تقسیم مدت زمان اجرای کار بر مبلغ اولیه پیمان

۱۲. کدام یک از گزینه های زیر در مورد عزل و نصب رئیس کارگاه صحیح است؟

- الف) پیمانکار در هنگام تعویض رئیس کارگاه مجاز است رأساً عمل نماید.
- ب) عزل و نصب رئیس کارگاه بر عهده کارفرمای پروژه می باشد.
- ج) پیمانکار پس از اعلام مراتب به مشاور، مجاز به عزل رئیس کارگاه است.
- د) عزل رئیس کارگاه به پیشنهاد مشاور و دستور کارفرما انجام می گیرد.

تعداد سوالات: تستی: ۲۰ تشریحی: ۵  
 زمان آزمون (دقیقه): تستی: ۴۰ تشریحی: ۶۰

نام درس: مدیریت تشکیلات کارگاه

رشته تحصیلی / گد درس: مهندسی معماری - کارشناسی (۱۱۲۰۰۳۹)

مجاز است.

استفاده از ماشین حساب

گد سری سؤال: یک (۱)

۱۳. نوع، مقدار و تاریخ تحویل مصالح و تجهیزات به کارگاه با حضور کدام فرد صورتجلسه شود؟

- الف) رئیس کارگاه  
 ب) مهندس ناظر  
 ج) مجری  
 د) کارفرما

۱۴. کدام یک از عبارات زیر در مورد بیمه نامه ها صادق می باشد؟

- الف) پیمانکار مسئول بیمه نمودن ماشین آلاتی و ابزاری ست که توسط کارفرما در اختیار او قرار می گیرد.  
 ب) پرداخت حق بیمه آن بخش از پیمان که توسط کارفرما مشمول بیمه تعیین شده است بر عهده پیمانکار است.  
 ج) اگر کارفرما عملیات موضوع پیمان را بیمه ننماید در صورت بروز حوادث، جبران خسارت ها بر عهده کارفرماست.  
 د) پیمانکار ظرف مدت ده روز حوادث مشمول بیمه را تهیه نموده و جهت اقدام بیمه به کارفرما اعلام می نماید.

۱۵. کدام یک از موارد زیر در مورد زمان بندی تحویل کارگاه پس از مبادله پیمان صحیح است؟

- الف) در صورتی که تحویل یکباره میسر نباشد مهلت تحویل کارگاه تا ۶۰ روز قابل تمدید است.  
 ب) زمان بندی تحویل بخشهای مختلف کارگاه با نظر کارفرما و هماهنگی مشاور صورت می گیرد.  
 ج) تحویل کارگاه ۳۰ روز پس از مبادله پیمان توسط کارفرما به پیمانکار صورت می گیرد.  
 د) در صورت تأخیر تحویل کارگاه بیش از سه ماه، پیمانکار می تواند اقدام به خاتمه پیمان نماید.

۱۶. در صورت بروز اختلاف در اجرا یا تفسیر مفاد پیمان درخواست ارجاع داورى به کدام یک از موارد زیر ارسال می گردد؟

- الف) شورای حل اختلاف  
 ب) سازمان برنامه و بودجه  
 ج) هیأت کارشناسی منتخب طرفین دعوی  
 د) شورای عالی فنی

۱۷. کدام یک از گزینه های زیر در مورد خسارت تأخیر پیمانکار در اجرای پیمان صحیح است؟

- الف) هرگاه جمع مدت تأخیر غیر مجاز از یک دهم مدت پیمان بیشتر نشود میزان خسارت برای هر روز تأخیر، یک دو هزارم مبلغ باقیمانده کار که در اجرای آن تأخیر شده است خواهد بود.  
 ب) هرگاه جمع مدت تأخیر غیر مجاز از یک دهم مدت پیمان بیشتر نشود میزان خسارت و پرداخت آن منوط به نظر کارفرما خواهد بود.  
 ج) هرگاه جمع مدت تأخیر غیر مجاز از یک دهم مدت پیمان بیشتر شود خسارت برای هر روز تأخیر، یک دو هزارم مبلغ باقیمانده کار که در اجرای آن تأخیر شده است خواهد بود.  
 د) هرگاه جمع مدت تأخیر غیر مجاز از یک دهم مدت پیمان بیشتر شود میزان خسارت برای هر روز تأخیر، یک هزارم مبلغ باقیمانده کار که در اجرای آن تأخیر شده است خواهد بود.

تعداد سوالات: تستی: ۲۰ تشریحی: ۵  
 زمان آزمون (دقیقه): تستی: ۴۰ تشریحی: ۶۰

نام درس: مدیریت تشکیلات کارگاه  
 رشته تحصیلی / گد درس: مهندسی معماری - کارشناسی (۱۱۲۰۰۳۹)

مجاز است.

استفاده از ماشین حساب

گد سری سؤال: یک (۱)

۱۸. کدام یک از موارد زیر جزء موارد فسخ پیمان محسوب می شود؟

- (الف) تاخیر در ارائه برنامه زمانی تفصیلی بیش از یک چهارم مهلت تعیین شده برای تسلیم آن
- (ب) تاخیر در شروع عملیات پیمان، بیش از یک پنجم مدت پیمان یا دو ماه، هر کدام که کمتر است.
- (ج) بدون سرپرست گذاشتن کارگاه یا تعطیل کردن کار، بدون اجازه کارفرما، بیش از ۳۰ روز
- (د) تاخیر بیش از یک ماه توسط پیمانکار جهت پرداخت دستمزد کارگران مشغول به کار در پروژه

۱۹. کدام یک از گزینه های زیر در مورد هیأت تحویل موقت صحیح است؟

- (الف) هیأت تحویل موقت مرکب از کارفرما، پیمانکار و نماینده مشاور می باشد.
- (ب) هیأت تحویل موقت مرکب از کارفرما و پیمانکار و نمایندگان آنان می باشد.
- (ج) هیأت تحویل موقت مرکب از نمایندگان کارفرما، پیمانکار و مشاور
- (د) هیأت تحویل موقت مرکب از مشاور، پیمانکار و نماینده کارفرما

۲۰. کدام یک از موارد زیر هنگام تعلیق کارگاه صادق است؟

- (الف) در صورت نیاز پیمانکار مجاز به خروج ابزار و ماشین آلات خود از کارگاه می باشد
- (ب) کارفرما می تواند زمان تعلیق کارگاه را تا حداکثر تا مدت ۱ ماه تمدید نماید.
- (ج) پیمانکار در این شرایط مجاز به خروج ماشین آلات خود از کارگاه نمی باشد.
- (د) کارفرما می تواند زمان تعلیق کارگاه را تا حداکثر مدت ۳ ماه تمدید نماید.

### سوالات تشریحی

۱. منظور از نمونه گیری کار در تعیین کاربری و کارآیی نیروی کار چیست و چه انواعی دارد؟ (۱ نمره)

۲. تفاوت میان ادعا و مجادله در قراردادهای ساختمانی را شرح دهید. (۱ نمره)

۳. گام های اصلی در پیشنهاد مناقصه برای پیمان ساختمانی با قیمت ثابت کدام موارد است؟ (۱ نمره)

۴. در هنگام عملیات ساختمانی با استفاده از ماشین آلات، چه مواردی به لحاظ ایمنی باید رعایت گردد؟ ۴ مورد را نام ببرید. (۱ نمره)

تعداد سوالات: تستی: ۲۰ تشریحی: ۵  
 زمان آزمون (دقیقه): تستی: ۴۰ تشریحی: ۶۰

نام درس: مدیریت تشکیلات کارگاه  
 رشته تحصیلی / گد درس: مهندسی معماری - کارشناسی (۱۱۲۰۰۳۹)

مجاز است.

استفاده از ماشین حساب

گد سری سؤال: یک (۱)

۵. براساس نمودار زیر محاسبات زودترین و دیرترین زمان شروع و پایان کار را در یک جدول محاسبه نموده و بر اساس آن مسیر بحرانی را تعیین نمایید. (۲ نمره)

