

تعداد سوالات: تستی: ۳۰ تشریحی: ۰

زمان آزمون (دقیقه): تستی: ۶۰ تشریحی: ۰

سری سوال: یک ۱

عنوان درس: مدیریت پروژه های نرم افزاری، مدیریت و کنترل پروژه های فناوری اطلاعات

رشته تحصیلی/کد درس: علوم کامپیوتر (چندبخشی)، علوم کامپیوتر ۱۱۹۰۰۸ - مهندسی فناوری اطلاعات، مهندسی فناوری اطلاعات (چندبخشی)
۱۱۵۱۲۰۰۱

۱- عدم موفقیت اکثر پروژه های فناوری اطلاعات بیشتر ناشی از کدام عامل می باشد؟

۱. عدم پشتیبانی اجرایی، فقدان منابع مناسب
۲. عدم پشتیبانی اجرایی، فقدان مدیران ماهر
۳. فناوری، فقدان منابع مناسب
۴. فناوری، فقدان مدیران ماهر

۲- در کدام رویکرد سازمانها برای افزایش احتمال موفقیت پروژه های IT تمرکز خود را بیشتر بر ابزارها، تکنیک ها و اصول

۱. رویکرد اجتماعی- فنی
۲. رویکرد مدیریت پروژه
۳. رویکرد مدیریت دانش
۴. رویکرد مدیریت منابع

۳- کدامیک از موارد زیر جزو مراحل چرخه حیات ساخت سیستم های اطلاعاتی محسوب می شود؟

۱. طرح ریزی، تحلیل، طراحی، بستن پروژه
۲. طرح ریزی، تحلیل، طراحی، نگهداری و پشتیبانی
۳. طرح ریزی، تحلیل، برنامه ریزی پروژه، بستن پروژه
۴. برنامه ریزی پروژه، اجرای پروژه، بستن پروژه

۴- کدام گزینه بیانگر ارزش سازمانی قابل اندازه گیری پروژه است؟

۱. MOV
۲. SME
۳. CRM
۴. PMBOK

۵- کدام گزینه جزء زیرساخت های مورد نیاز برای پشتیبانی از پروژه های IT می باشد؟

۱. زیر ساخت های سازمانی، فنی، پروژه ای
۲. زیر ساخت های سازمانی، فنی، اجتماعی
۳. زیر ساخت های سازمانی، فنی، اقتصادی
۴. زیر ساخت های سازمانی، فنی، فرهنگی

۶- در کدام فاز از مدیریت پروژه های فناوری اطلاعات، نحوه سازماندهی پروژه تعریف می شوند؟

۱. پایان کار پروژه
۲. اجرا و کنترل
۳. مجسم سازی پروژه
۴. توسعه منشور و طرح کامل پروژه

۷- اگر از جایگزینی ۸۰۰۰۰ دلار انتظار برود، ولی ۱۱۰۰۰۰ دلار سود ارائه دهد، ROI یا بازده مالی چقدر می شود؟

۱. ۳۷/۵٪
۲. ۳۰٪
۳. ۳۵٪
۴. ۳۲٪

تعداد سوالات: تستی: ۳۰ تشریحی: ۰

زمان آزمون (دقیقه): تستی: ۶۰ تشریحی: ۰

سری سوال: ۱ یک

عنوان درس: مدیریت پروژه های نرم افزاری، مدیریت و کنترل پروژه های فناوری اطلاعات

رشته تحصیلی/کد درس: علوم کامپیوتر (چندبخشی)، علوم کامپیوتر ۱۱۹۰۰۸ - مهندسی فناوری اطلاعات، مهندسی فناوری اطلاعات (چندبخشی)

۱۵۱۲۰۰۱

۸- کدام یک از موارد زیر در خصوص رویکرد کارت امتیازی متوازن (Scorecard Balanced) صحیح می باشد؟

۱. به جای توجه صرف به جنبه مالی تصمیم گیری به برقراری توازن بین معیارهای مالی قدیمی با متریک های عملیاتی کمک می کند.
۲. به جای توجه صرف به جنبه های عملیاتی تصمیم گیری به برقراری توازن بین معیارهای مالی قدیمی با متریک های عملیاتی کمک می کند.
۳. به جای توجه صرف به جنبه های مالی تصمیم گیری به برقراری توازن بین معیارهای مالی جدید با متریک های عملیاتی کمک می کند.
۴. به جای توجه صرف به جنبه های مالی تصمیم گیری به برقراری توازن بین معیارهای دیدگاه مالی جدید با دید فرایند داخلی کمک می کند.

۹- هدف فرایند برنامه ریزی پروژه از توسعه طرح پروژه چیست؟

۱. ایجاد یک سند قابل استفاده، انعطاف پذیر، سازگار و منطقی که راهنمای کار و یا فعالیت های پروژه باشد.
۲. ایجاد یک سند قابل استفاده، انعطاف پذیر، سازگار و منطقی که تضمین کننده توسعه فعالیت های آتی پروژه باشد.
۳. ایجاد یک سند قابل استفاده، انعطاف پذیر، سازگار و منطقی که منطبق بر نیازهای ذینفعان پروژه باشد.
۴. ایجاد یک سند قابل استفاده، انعطاف پذیر، سازگار و منطقی که بتواند تا رسیدن به MOV پروژه پیش رود.

۱۰- مدیریت یکپارچگی پروژه شامل کدام موارد است؟

۱. اجرای طرح پروژه، کنترل کلی تغییر، پشتیبانی از طرح پروژه
۲. توسعه طرح پروژه، اجرای طرح پروژه، کنترل کلی تغییر
۳. توسعه طرح پروژه، اجرای طرح پروژه، پشتیبانی از طرح پروژه
۴. توسعه طرح پروژه، کنترل کلی تغییر، پشتیبانی از طرح پروژه

۱۱- بر طبق نظر کاپور کدام یک از موارد زیر از جمله علل مشکل تر بودن مدیریت پروژه های IT نسبت به مدیریت پروژه های مهندسی نمی باشد؟

۱. در پروژه های مهندسی، نقش ها و مسئولیت ها به خوبی تعریف می شوند در حالیکه در یک پروژه IT نقش ها مشخص نیستند.
۲. فازهای یک پروژه ساخت خطی تر است اما فازهای یک پروژه IT پیچیده تر است زیرا آنها روی هم افتادگی دارند و یا مارپیچی هستند.
۳. موارد تحویل دادنی در پروژه های مهندسی دقیقاً تعریف می گردند اما در پروژه های IT به ندرت این طور می باشد.
۴. فرایندهای ساخت پروژه های مهندسی از قبل طراحی و آزمایش شده است در حالی که به بیشتر پروژه های IT باید از ابتدا نوشته شود.

تعداد سوالات: تستی: ۳۰ تشریحی: ۰

زمان آزمون (دقیقه): تستی: ۶۰ تشریحی: ۰

سری سوال: ۱ یک

عنوان درس: مدیریت پروژه های نرم افزاری، مدیریت و کنترل پروژه های فناوری اطلاعات

رشته تحصیلی/کد درس: علوم کامپیوتر (چندبخشی)، علوم کامپیوتر ۱۱۹۰۰۸ - مهندسی فناوری اطلاعات، مهندسی فناوری اطلاعات (چندبخشی)

۱۵۱۲۰۰۱(

۱۲- کدام یک از موارد زیر جزء مزایا برای پروژه های تعهد شده به وسیله سازمان هایی با ساختارهای وظیفه ای می باشند؟

۱. انعطاف پذیری بیشتر، در عرض و در عمق دانش و تجربه، تکرار کمتر
۲. اختیار و مسئولیت واضح، یکپارچگی سطح بالا، ارتباطات بهتر
۳. سطح بالایی از یکپارچگی، ارتباطات بهتر، افزایش تمرکز بر پروژه
۴. اختیار و مسئولیت واضح، یکپارچگی سطح بالا، تکرار کمتر

۱۳- براساس PMBOK قلمرو مدیریت منابع انسانی پروژه شامل کدام موارد است؟

۱. برنامه ریزی سازمانی، جذب نیرو، شکل دادن تیم
۲. برنامه ریزی سازمانی، شکل دادن تیم، تعیین وظایف
۳. برنامه ریزی سازمانی، جذب نیرو، تعیین وظایف
۴. برنامه ریزی سازمانی، زمانبندی، شکل دادن تیم

۱۴- کدام گزینه برای تعیین موارد تحویل دادنی مبتنی بر محصول بکار می رود؟

۱. نمودار مورد کاربرد (Use Case)
۲. ساختار شکست کار (WBS)
۳. جدول تعریف مورد تحویل دادنی (DDT)
۴. منشور ساختار مورد تحویل دادنی (DSC)

۱۵- کدام یک جزء فرآیندهای بدنه دانش مدیریت پروژه در حوزه فرآیندهای مدیریت محدوده می باشد؟

۱. آغاز کردن محدوده، طراحی محدوده، پشتیبانی محدوده
۲. آغاز کردن محدوده، طراحی محدوده، تعریف محدوده
۳. آغاز کردن محدوده، طراحی محدوده، توسعه محدوده
۴. آغاز کردن محدوده، کنترل تغییر محدوده، پشتیبانی محدوده

۱۶- پرکاربردترین متریک نرم افزاری برای اندازه گیری محصول کدام است؟

۱. روش های مکاشفه ای
۲. نقاط تابعی
۳. کوکومو
۴. خطوط کد (LOC)

۱۷- کدام مورد می تواند مثالی از یک مدل پارامتریک باشد؟

۱. نقاط تابعی
۲. کوکومو
۳. KDSI
۴. مدل پارامتریک

۱۸- در کدام ابزار نمودارسازی شبکه کلیه فعالیت ها و کارهای پروژه و ترتیب منطقی و وابستگی های آنها بصورت گرافیکی نشان داده می شود؟

۱. نمودارهای گانت
۲. فعالیت روی گره
۳. روش نمودار سازی تقدمی
۴. روش ساختار شکست پروژه

تعداد سوالات: تستی: ۳۰ تشریحی: ۰

زمان آزمون (دقیقه): تستی: ۶۰ تشریحی: ۰

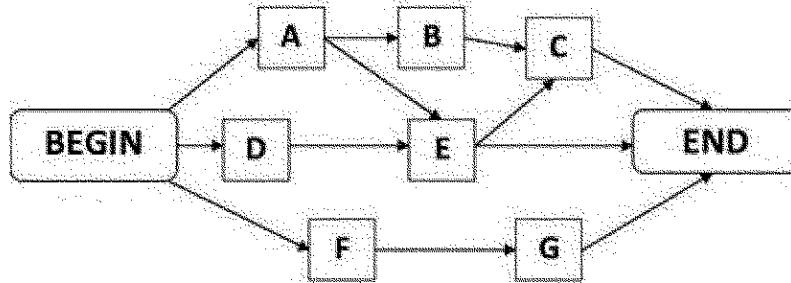
سری سوال: ۱ یک

عنوان درس: مدیریت پروژه های نرم افزاری، مدیریت و کنترل پروژه های فناوری اطلاعات

رشته تحصیلی/کد درس: علوم کامپیوتر (چندبخشی)، علوم کامپیوتر ۱۱۹۰۰۸ - مهندسی فناوری اطلاعات، مهندسی فناوری اطلاعات (چندبخشی)

۱۵۱۲۰۰۱(

۱۹- شکل زیر بیانگر چه چیزی می تواند باشد؟



۴. نمودار GERT

۳. نمودار PERT

۲. نمودار PDM

۱. نمودار AON

۲۰- کدام تعریف در خصوص مسیر بحرانی در یک پروژه صحیح است؟

۱. مسیر بحرانی طولانی ترین مسیر و همچنین طولانی ترین زمانی است که پروژه می تواند در آن مدت انجام شود.
۲. مسیر بحرانی طولانی ترین مسیر و همچنین کوتاه ترین زمانی است که پروژه می تواند در آن مدت انجام شود.
۳. مسیر بحرانی کوتاه ترین مسیر و همچنین طولانی ترین زمانی است که پروژه می تواند در آن مدت انجام شود.
۴. مسیر بحرانی کوتاه ترین مسیر و همچنین کوتاه ترین زمانی است که پروژه می تواند در آن مدت انجام شود.

۲۱- هزینه های ته نشین شده در پروژه کدام است؟

۱. هزینه های ناشی از اشتباهات افراد کم تجربه
۲. هزینه هایی نظیر اجاره، تسهیلات، بیمه
۳. هزینه هایی هستند که پیش از پروژه کنونی تحمیل شده اند.
۴. هزینه هایی ناشی از پیش آمدن وضعیت های غیر منتظره.

۲۲- بخشی از PM BOK موسوم به مدیریت ارتباطات پروژه شامل کدام یک از موارد زیر است؟

۱. برنامه ریزی ارتباطات، توزیع اطلاعات، گزارش عملکرد، پذیرش پروژه
۲. برنامه ریزی ارتباطات، سازماندهی اطلاعات، توزیع اطلاعات، گزارش عملکرد
۳. برنامه ریزی ارتباطات، سازماندهی اطلاعات، توزیع اطلاعات، کنترل اطلاعات
۴. برنامه ریزی ارتباطات، توزیع اطلاعات، گزارش عملکرد، کنترل اطلاعات

تعداد سوالات: تستی: ۳۰ تشریحی: ۰

زمان آزمون (دقیقه): تستی: ۶۰ تشریحی: ۰

سری سوال: ۱ یک

عنوان درس: مدیریت پروژه های نرم افزاری، مدیریت و کنترل پروژه های فناوری اطلاعات

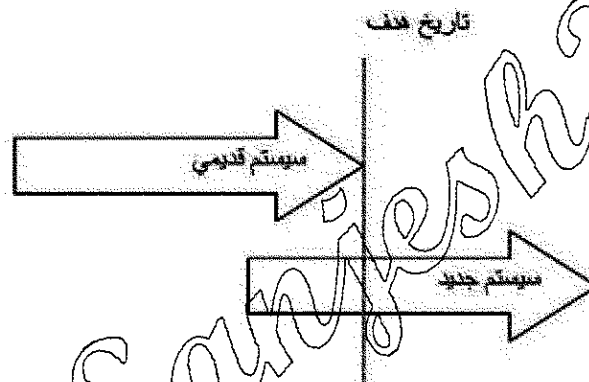
رشته تحصیلی/کد درس: علوم کامپیوتر (چندبخشی)، علوم کامپیوتر ۱۱۱۹۰۰۸ - مهندسی فناوری اطلاعات، مهندسی فناوری اطلاعات (چندبخشی)

۱۵۱۲۰۰۱(

۲۳- کدام مورد تعریفی صحیح از Cutover مستقیم (یکی از روشهای پیاده سازی پروژه) ارائه می دهد؟

۱. مربوط به مواقعی است که سیستم قدیمی و سیستم جدید در کنار هم و به صورت موازی کار می کنند.
۲. مربوط به مواقعی است که سیستم قدیمی و سیستم جدید می توانند برای مدتی به طور هماهنگ با هم در حرکت باشند.
۳. مربوط به مواقعی است که سیستم قدیمی به صورت مرحله ای با سیستم جدید و بصورت مازول به مازول جایگزین می شود.
۴. مربوط به مواقعی است که سیستم قدیمی متوقف می شود و سیستم جدید آغاز می گردد.

۲۴- شکل زیر بهترین کدامیک از رویکردهای پیاده سازی یک سیستم اطلاعاتی می باشد؟



۱. رویکرد مرحله ای
۲. رویکرد موازی
۳. رویکرد Cutover مستقیم
۴. رویکرد Cutover معکوس

۲۵- با پیروی از کدام رویکرد سیستم بطور فزاینده ای، در مازولها و بخشهای مختلف سازمان مورد استفاده قرار می گیرد؟

۱. رویکرد مرحله ای
۲. رویکرد موازی
۳. رویکرد Cutover مستقیم
۴. رویکرد Cutover معکوس

۲۶- کدام مورد به عنوان عاملی در موفقیت پروژه های IT در نظر گرفته می شود؟

۱. دخالت دادن کاربر
۲. ناکارآمدی فناوری
۳. دخیل نکردن کاربر
۴. عدم وجود ورودی از سوی کاربر

۲۷- مدیریت محدوده پروژه بعنوان یکی از نه ناحیه دانش مدیریت پروژه شامل چه فرایندهایی است؟

۱. شروع کار - محدوده - وظایف - بررسی - کنترل تغییر
۲. شروع کار - MOV - تعریف - تحلیل - بررسی
۳. شروع کار - برنامه ریزی - تعریف - بررسی - کنترل تغییر
۴. شروع کار - تعریف - MOV - وظایف - زمانبندی

تعداد سوالات: تستی: ۳۰ تشریحی: ۰

زمان آزمون (دقیقه): تستی: ۶۰ تشریحی: ۰

سری سوال: ۱ یک

عنوان درس: مدیریت پروژه های نرم افزاری، مدیریت و کنترل پروژه های فناوری اطلاعات

رشته تحصیلی/کد درس: علوم کامپیوتر (چندبخشی)، علوم کامپیوتر ۱۱۹۰۰۸ - مهندسی فناوری اطلاعات، مهندسی فناوری اطلاعات (چندبخشی)

۱۵۱۲۰۰۱

۲۸- تخمین هزینه یک کار خاص یا فعالیت در مدت زمان تخمینی شامل ۵ مرحله می باشد. از جمله این مراحل کدام ۲ مورد را می توان نام برد؟

۱. تعیین تعداد منابع مورد نیاز - تعریف منابع لازم برای انجام کار

۲. تضمین یکنواختی منابع - بودجه بندی هزینه

۳. تعریف هزینه استفاده از هر منبع - کنترل هزینه

۴. منحنی یادگیری - تعیین تعداد منابع مورد نیاز

۲۹- بودجه تکمیلی چه نام دارد؟

ETC .۴

BAC .۳

WBS .۲

EAC .۱

۳۰- در خصوص رویکردهای تکنیکی پیاده سازی سیستم اطلاعاتی کدام مورد صحیح است؟

۱. روش Cutover سریع و کم ریسک می باشد

۲. کاربرد رویکرد موازی زمانی است که شکست سیستم تاثیر عمده ای بر سازمان نداشته باشد.

۳. کاربرد رویکرد موازی زمانی است که شکست سیستم تاثیر عمده ای بر سازمان دارد.

۴. ریسک رویکرد مرحله ای نسبت به روش Cutover بیشتر است.

تعداد سوال	الف	ب	ج	د	پاسخ صحیح	وضوحیت کلید
۱		X			ب	عادی
۲		X			الف	عادی
۳		X			ب	عادی
۴	X				الف	عادی
۵	X				الف	عادی
۶				X	د	عادی
۷	X				الف	عادی
۸	X				الف	عادی
۹	X				الف	عادی
۱۰		X			ب	عادی
۱۱				X	الف	عادی
۱۲	X				الف	عادی
۱۳	X				ج	عادی
۱۴	X				الف	عادی
۱۵				X	ب	عادی
۱۶		X			د	عادی
۱۷			X		ب	عادی
۱۸		X			ب	عادی
۱۹		X			الف	عادی
۲۰		X			ب	عادی
۲۱			X		ج	عادی
۲۲			X		الف	عادی
۲۳				X	د	عادی
۲۴		X			ب	عادی
۲۵	X				الف	عادی
۲۶	X				الف	عادی
۲۷	X				ج	عادی
۲۸				X	الف	عادی
۲۹				X	ج	عادی
۳۰			X		ج	عادی