

تعداد سوالات: تستی: ۴۰ تشریحی: ۰

زمان آزمون (دقیقه): تستی: ۶۰ تشریحی: ۰

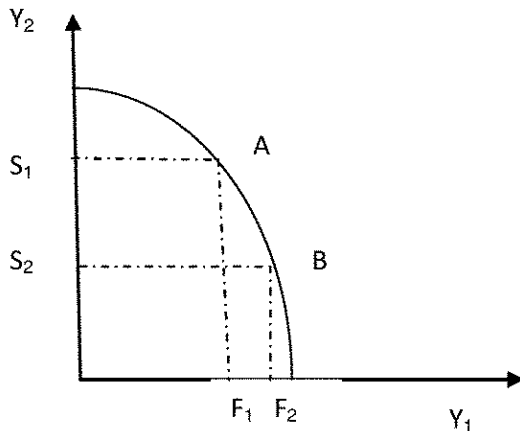
سری سوال: یک ۱

عنوان درس: اقتصاد خرد ۱

رشته تحصیلی/کد درس: مهندسی کشاورزی (اقتصاد کشاورزی)، مهندسی کشاورزی - اقتصاد کشاورزی، مهندسی کشاورزی (مدیریت و تولید کشاورزی)، مهندسی مدیریت و آبادانی روستاها (چندبخشی)، مهندسی اقتصاد کشاورزی (چندبخشی) ۱۲۲۱۰۲۵

استفاده از ماشین حساب ساده مجاز است

۱- شکل مقابل منحنی امکانات تولید کشوری فرضی است. هزینه فرصت انتقال از نقطه A به نقطه B کدام است.



۱. فاصله F_1F_2 ۲. فاصله OF_2 ۳. فاصله S_1S_2 ۴. فاصله OS_2

۲- بررسی تغییرات نرخ بیکاری و تغییرات بهای مواد غذایی به ترتیب در حیطه کدام شاخه از علم اقتصاد قرار می گیرد؟

۱. اقتصاد خرد - اقتصاد کلان ۲. اقتصاد کلان - اقتصاد خرد
۳. اقتصاد خرد - اقتصاد خرد ۴. اقتصاد کلان - اقتصاد کلان

۳- در اقتصاد مبتنی بر بازار آزاد، انگیزه و مبنای فعالیتهای اقتصادی چیست؟

۱. منافع شخصی ۲. حل مشکل تورم و بیکاری
۳. خیرخواهی و نعدوستی ۴. پیامدهای خارجی مثبت و منفی

۴- اگر درآمد فردی افزایش یابد میزان مصرفش از کالای X چه تغییری می کند؟

۱. افزایش می یابد. ۲. کاهش می یابد.
۳. تغییری نمی کند. ۴. بستگی به نوع کالا دارد.

۵- کدامیک از عوامل زیر باعث جابجایی منحنی عرضه می شود؟

۱. تغییر در قیمت کالا ۲. تغییر در سلیقه مصرف کننده
۳. تغییر در درآمد مصرف کننده ۴. تغییر در تکنولوژی

تعداد سوالات: تستی: ۴۰ تشریحی: ۰

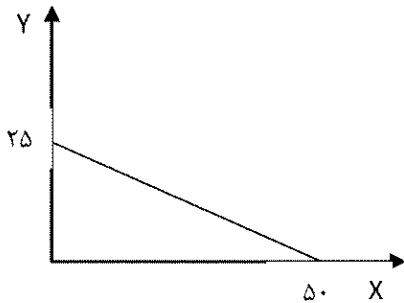
زمان آزمون (دقیقه): تستی: ۶۰ تشریحی: ۰

سری سوال: ۱ یک

عنوان درس: اقتصاد خرد ۱

رشته تحصیلی/کد درس: مهندسی کشاورزی (اقتصاد کشاورزی)، مهندسی کشاورزی - اقتصاد کشاورزی، مهندسی کشاورزی (مدیریت و تولید کشاورزی)، مهندسی مدیریت و آبادانی روستاها (چندبخشی)، مهندسی اقتصاد کشاورزی (چندبخشی) ۱۲۲۱۰۲۵

۶- در شکل زیر اگر مخارج مصرف کننده روی کالای X در شرایط بهینه برابر ۸۰ واحد باشد، ترکیب بهینه مصرف این مصرف کننده چقدر است. (در صورتیکه قیمت کالای Y برابر ۴ باشد).



۱. $Y = 30$ $X = 5$ ۲. $Y = 5$ $X = 40$ ۳. $Y = 20$ $X = 50$ ۴. $Y = 10$ $X = 30$

۷- اگر $MRS_{XY} = 4$ و $\frac{P_X}{P_Y} = 8$ باشد، کسب حداکثر مطلوبیت ایجاب می کند که مصرف کننده کدام گزینه را برگزیند؟

۱. مصرف هر دو کالا را افزایش دهد. ۲. مصرف هر دو کالا را کاهش می دهد. ۳. از مصرف X بکاهد و مصرف Y را افزایش دهد. ۴. مصرف X را افزایش دهد و از مصرف Y بکاهد.

۸- شیب منحنی مطلوبیت کل در هر نقطه برابر کدام است؟

۱. مطلوبیت متوسط است. ۲. مطلوبیت نهایی است. ۳. مثبت است. ۴. منفی است.

۹- برای یک کالای گیفن اثر درآمدی نسبت به اثر جانشینی چگونه است؟

۱. مثبت و بزرگتر ۲. مثبت و کوچکتر ۳. منفی و بزرگتر ۴. منفی و کوچکتر

۱۰- در شرایطی که قیمت بالاتر از قیمت تعادلی است، کدام گزینه صحیح است؟

۱. تعادل وجود دارد. ۲. مازاد عرضه وجود دارد. ۳. کمبود عرضه وجود دارد. ۴. مازاد تقاضا وجود دارد.

۱۱- در کدامیک از موارد زیر، اثر روی قیمت تعادلی نامعین است؟

۱. تقاضا افزایش یابد و عرضه ثابت باشد. ۲. عرضه کاهش یابد و تقاضا ثابت باشد. ۳. تقاضا و عرضه افزایش یابد. ۴. عرضه افزایش و تقاضا کاهش یابد.

۱۲- برای رسم منحنی تقاضا کدام عامل متغیر فرض می شود؟

۱. تکنولوژی تولید ۲. قیمت کالا ۳. سلیقه مصرف کنندگان ۴. قیمت کالاهای مرتبط

تعداد سوالات: تستی: ۴۰ تشریحی: ۰

زمان آزمون (دقیقه): تستی: ۶۰ تشریحی: ۰

سری سوال: ۱ یک

عنوان درس: اقتصاد خرد ۱

رشته تحصیلی/کد درس: مهندسی کشاورزی (اقتصاد کشاورزی)، مهندسی کشاورزی - اقتصاد کشاورزی، مهندسی کشاورزی (مدیریت و تولید کشاورزی)، مهندسی مدیریت و آبادانی روستاها (چندبخشی)، مهندسی اقتصاد کشاورزی (چندبخشی) ۱۲۲۱۰۲۵

۱۳- تابع تقاضای فردی به صورت $Q=10-2p$ می باشد، نقطه اشباع فرد در چه مقدار مصرف است؟

۱. ۱۰ واحد ۲. ۲ واحد ۳. ۵ واحد ۴. نا محدود است

۱۴- اگر تولید نهایی بیشتر از تولید متوسط باشد، با افزایش عامل متغیر، تولید کل چه وضعیتی دارد؟

۱. در حال افزایش است. ۲. در حال کاهش است. ۳. در حداکثر است. ۴. تغییر نمی کند.

۱۵- در شرایط وجود بارده نزولی، تولید نهایی عامل متغیر چگونه است؟

۱. منفی است ۲. با تولید متوسط برابر است ۳. به صفر رسیده است ۴. حداکثر است

۱۶- شیب منحنی تولید یکسان برابر با کدام گزینه است؟

۱. $MRTS$ ۲. $\frac{P_L}{P_K}$ ۳. $\frac{MP_L}{P_K}$ ۴. $\frac{MP_K}{P_L}$

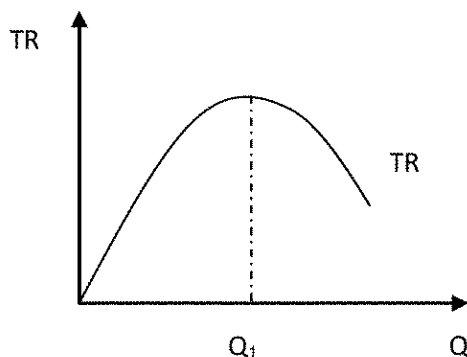
۱۷- اگر تابع تولید به صورت $Q=20L+40K$ باشد، $MRTS_{LK}$ برابر کدام گزینه است؟

۱. ۲۰ ۲. ۴۰ ۳. ۲ ۴. $\frac{1}{2}$

۱۸- برای یک کالای ضروری کدام گزینه صحیح است؟

۱. کشش درآمدی آن بزرگتر از یک باشد. ۲. کشش درآمدی آن بزرگتر از صفر باشد. ۳. کشش درآمدی آن کوچکتر از یک باشد. ۴. کشش درآمدی آن بین صفر و یک باشد.

۱۹- با توجه به منحنی درآمد کل، در چه سطوحی از مقدار، کشش قیمتی تقاضا کوچکتر از یک است؟



۱. مقدار Q_1 ۲. مقادیر کوچکتر از Q_1 ۳. مقادیر بزرگتر از Q_1 ۴. مقدار صفر

تعداد سوالات: تستی: ۴۰ تشریحی: ۰

زمان آزمون (دقیقه): تستی: ۶۰ تشریحی: ۰

سری سوال: ۱ یک

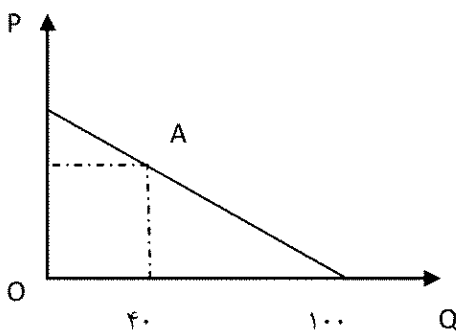
عنوان درس: اقتصاد خرد ۱

رشته تحصیلی/کد درس: مهندسی کشاورزی (اقتصاد کشاورزی)، مهندسی کشاورزی - اقتصاد کشاورزی، مهندسی کشاورزی (مدیریت و تولید کشاورزی)، مهندسی مدیریت و آبادانی روستاها (چندبخشی)، مهندسی اقتصاد کشاورزی (چندبخشی) ۱۲۲۱۰۲۵

۲۰- اگر کشش قیمتی تقاضای کالای X بیشتر از یک باشد و قیمت آن کالا افزایش یابد، مخارج مصرف کننده روی آن کالا چه تغییری می کند؟

۱. کاهش می یابد. ۲. افزایش می یابد. ۳. تغییری نمی کند. ۴. نا مشخص است.

۲۱- کشش قیمتی تقاضا در نقطه A در شکل زیر چقدر است؟



۱. ۱/۵ ۲. ۲/۵ ۳. ۰/۷۵ ۴. ۰/۴

۲۲- کدامیک از موارد زیر جز هزینه های پنهان است؟

۱. هزینه خرید مواد اولیه ۲. هزینه مزد کارگر
۳. هزینه خرید ماشین آلات ۴. هزینه ساختمانی که متعلق به صاحب بنگاه است

۲۳- منحنی کدامیک از هزینه های زیر دارای شیب صفر است؟

۱. هزینه کل ۲. هزینه کل ثابت ۳. هزینه متوسط ثابت ۴. هزینه متوسط متغیر

۲۴- اگر تابع هزینه بنگاهی به صورت $TC = Q^2 + 10Q + 20$ باشد، MC بنگاه چه خواهد بود؟

۱. $10Q + 20$ ۲. $2Q + 10$ ۳. 20 ۴. $Q + 10 + \frac{20}{Q}$

۲۵- چرا منحنی هزینه AC و AVC با افزایش میزان تولید به یکدیگر نزدیک می شوند؟

۱. به دلیل وجود قانون بازده نزولی ۲. به دلیل بازده کاهنده نسبت به مقیاس
۳. به دلیل نزولی بودن منحنی تولید متوسط ۴. به دلیل نزولی بودن منحنی هزینه متوسط ثابت

تعداد سوالات: تستی: ۴۰ تشریحی: ۰

زمان آزمون (دقیقه): تستی: ۶۰ تشریحی: ۰

سری سوال: ۱ یک

عنوان درس: اقتصاد خرد ۱

رشته تحصیلی/کد درس: مهندسی کشاورزی (اقتصاد کشاورزی)، مهندسی کشاورزی - اقتصاد کشاورزی، مهندسی کشاورزی (مدیریت و تولید کشاورزی)، مهندسی مدیریت و آبادانی روستاها (چندبخشی)، مهندسی اقتصاد کشاورزی (چندبخشی) ۱۲۲۱۰۲۵

۲۶- منظور از نقطه سربه سر در حالت رقابت کامل کدام است؟

۱. حالتی که قیمت با هزینه متوسط برابر شود.
۲. حالتی که درآمد نهایی با هزینه نهایی برابر شود.
۳. حالتی که درآمد متوسط با هزینه نهایی برابر شود.
۴. حالتی که بنگاه به ظرفیت کامل برسد.

۲۷- منحنی هزینه کوتاه مدت شرکت رقابتی، کدام است؟

۱. منحنی MC که بالاتر از مینیمم AVC است.
۲. منحنی MC که بالاتر از مینیمم AC است.
۳. منحنی AC که بالاتر از مینیمم AVC است.
۴. منحنی AVC که بالاتر از مینیمم MC است.

۲۸- انحصارگری که قادر به تبخلف قیمت در دو بازار می باشد، در بازار A کالا را ارزانتر از بازار B به فروش می رساند. در این صورت کشش تقاضا در بازار A نسبت به کشش تقاضا در بازار B چگونه می باشد؟

۱. کمتر
۲. مساوی
۳. بیشتر
۴. قابل مقایسه نمی باشد.

۲۹- منحنی تقاضا برای یک انحصارگر کامل چگونه است؟

۱. افقی و کشش پذیر
۲. نزولی و کشش پذیر
۳. نزولی و کشش ناپذیر
۴. صعودی و کشش پذیر

۳۰- در بلند مدت، یک انحصارگر رقابتی از چه وضعیتی برخوردار می شود؟

۱. زیان می کند.
۲. سر به سر می شود.
۳. سود می برد.
۴. هر کدام از موارد بالا ممکن است.

۳۱- علت اصلی مطرح شدن هزینه فرصت کدامیک از موارد زیر است؟

۱. محدود بودن منابع در مقابل خواسته های بیشمار
۲. جلوگیری از رشد تورم
۳. بررسی وضعیت اقتصادی کشور
۴. حفظ دموکراسی

۳۲- کدامیک از عوامل زیر در مقدار تقاضای یک فرد مؤثر نمی باشد؟

۱. سلیقه فرد
۲. درآمد فرد
۳. قیمت
۴. مقدار عرضه و تعداد تقاضا کنندگان

۳۳- به علت هوای بسیار سرد، عرضه پرتقال کاهش یافته است. این جمله دلالت بر این می کند که:

۱. قیمت پرتقال کاهش یافته است.
۲. مقدار تعادلی پرتقال کاهش می یابد.
۳. تقاضا برای پرتقال افزایش می یابد.
۴. قیمت و مقدار تعادلی تغییری نمی کند.

تعداد سوالات: تستی: ۴۰: تشریحی: ۰

زمان آزمون (دقیقه): تستی: ۶۰: تشریحی: ۰

سری سوال: ۱ یک

عنوان درس: اقتصاد خرد ۱

رشته تحصیلی/کد درس: مهندسی کشاورزی (اقتصاد کشاورزی)، مهندسی کشاورزی - اقتصاد کشاورزی، مهندسی کشاورزی - اقتصاد کشاورزی (مدیریت و تولید کشاورزی)، مهندسی مدیریت و آبادانی روستاها (چندبخشی)، مهندسی اقتصاد کشاورزی (چندبخشی) (۱۳۹۱۰۲۵)

۳۴- منحنی تقاضایی که انحصارگر با آن مواجه است:

۱. شیب منفی دارد
۲. شیب مثبت دارد.
۳. افقی است.
۴. هر کدام از موارد بالا امکان پذیر است.

۳۵- دو دوره کوتاه مدت کدام گزینه صحیح است؟

۱. یک نهاده متغیر وجود دارد.
۲. یک نهاده ثابت وجود دارد.
۳. حداقل یک نهاده ثابت وجود دارد.
۴. حداقل یک نهاده متغیر وجود دارد.

۳۶- افزایش بودجه مصرف کننده باعث کدام تغییر می شود؟

۱. چرخش خط بودجه حول محور افقی می شود
۲. چرخش خط بودجه حول محور عمودی می شود
۳. باعث انتقال خط بودجه به سمت مبدأ مختصات می شود
۴. باعث انتقال خط بودجه به سمت خارج از مبدأ مختصات می شود

۳۷- وقتی مطلوبیت نهایی صفر است، مطلوبیت کل:

۱. کاهشی است
۲. افزایشی است
۳. در حداقل است
۴. در حداکثر است

۳۸- برای یک کالای پست:

۱. اثر درآمدی در جهت اثر جانشینی است
۲. اثر درآمدی بزرگتر از اثر جانشینی است
۳. اثر جانشینی در خلاف اثر درآمدی است و اثر درآمدی بزرگتر است
۴. اثر جانشینی در خلاف اثر درآمدی است و اثر درآمدی کوچکتر است

۳۹- نقطه تعادل مصرف کننده نقطه ای است که:

۱. بر بالاترین منحنی بی تفاوتی قرار دارد
۲. در وسط خط بودجه قرار دارد
۳. نقطه مماس بین منحنی بی تفاوتی و خط بودجه است
۴. نقطه مماس بین خط بودجه و بالاترین منحنی بی تفاوتی ممکن است

تعداد سوالات: تستی: ۴۰ تشریحی: ۰

زمان آزمون (دقیقه): تستی: ۶۰ تشریحی: ۰

سری سوال: ۱ یک

عنوان درس: اقتصاد خرد ۱

رشته تحصیلی/کد درس: مهندسی کشاورزی (اقتصاد کشاورزی)، مهندسی کشاورزی - اقتصاد کشاورزی، مهندسی کشاورزی (مدیریت و تولید کشاورزی)، مهندسی مدیریت و آبادانی روستاها (چندبخشی)، مهندسی اقتصاد کشاورزی (چندبخشی) (۱۲۲۱۰۲۵)

۴۰- قانون بازدهی نزولی می گوید:

۱. با افزایش مصرف نهاده، تولید با نرخ فزاینده افزایش می یابد.
۲. با افزایش مصرف نهاده تولید با نرخ کاهنده افزایش می یابد.
۳. تولید نهایی فزاینده است.
۴. تولید نهایی صفر است.

www.Sanjesh3.com

سؤال	الف	ب	ج	د	باسم صحيح	وصف كليل
١			X		ج	عادي
٢		X			ب	عادي
٣	X				الف	عادي
٤				X	د	عادي
٥			X		د	عادي
٦			X		ب	عادي
٧			X		ج	عادي
٨	X				ب	عادي
٩				X	ج	عادي
١٠				X	ب	عادي
١١		X			ج	عادي
١٢		X			ب	عادي
١٣	X				الف	عادي
١٤	X				الف	عادي
١٥	X				د	عادي
١٦			X		الف	عادي
١٧				X	د	عادي
١٨			X		د	عادي
١٩			X		ج	عادي
٢٠		X			الف	عادي
٢١			X		الف	عادي
٢٢				X	د	عادي
٢٣			X		ب	عادي
٢٤		X			ب	عادي
٢٥		X			د	عادي
٢٦	X				الف	عادي
٢٧	X				الف	عادي
٢٨			X		ج	عادي
٢٩		X			ج	عادي
٣٠		X			ب	عادي
٣١	X				الف	عادي
٣٢				X	د	عادي
٣٣		X			ب	عادي
٣٤		X			الف	عادي
٣٥		X			ج	عادي
٣٦					د	عادي
٣٧			X		د	عادي
٣٨				X	د	عادي
٣٩				X	د	عادي
٤٠		X			ب	عادي