

تعداد سوالات: تستی: ۳۰ تشریحی: ۰

زمان آزمون (دقیقه): تستی: ۶۰ تشریحی: ۰

سری سوال: یک ۱

عنوان درس: (نقشه ها و نمودارهای اقلیمی، نقشه ها و نمودارهای اقلیمی (گرایش اقلیم

رشته تحصیلی/کد درس: جغرافیای طبیعی (اقلیم شناسی) ۱۲۱۶۱۱۲ - آب و هوا شناسی ۱۲۱۶۴۸۳

۱- کدامیک از موارد زیر در مورد تعریف اطلاعات صحیح می باشد؟

۱. توصیف پدیده ها با عدد

۲. جداول و نمودارهایی که هیچ گونه پردازشی روی آنها انجام نشده است

۳. جداول و نمودارهایی که بصورت خام نگهداری شده باشند

۴. آگاهیه های مرتب شده

۲- کدامیک از داده های زیر پیوسته می باشد؟

۲. درجه حرارت

۱. تعداد روزهای یخبندان

۴. تعداد روزهای توام با بارش

۳. مقدار بارش

۳- کدامیک از روشهای زیر برای بررسی همگنی داده ها استفاده می شود؟

۲. روش تفاضلها

۱. روش تحلیل منحنیهای جرم مضاعف

۴. روش مختصاتی

۳. روش واسطه یابی

۴- در کدام دسته از طبقه بندیها مبنای تشخیص یک گروه علل ایجادکننده آن می باشد؟

۲. طبقه بندی مونوتیک

۱. طبقه بندی تجربی

۴. طبقه بندی ثلث تئیک

۳. طبقه بندی ژنتیک

۵- کدامیک از موارد زیر شبیه به نقشه های سه بعدی است؟

۴. نمودار میله ای

۳. نمودار سطحی

۲. نمودار خط - نقطه

۱. نمودار ستونی

۶- در مواردی که هدف نشان دادن اجزای تشکیل دهنده یک مقدار منفرد باشد از چه نموداری استفاده می شود؟

۴. نمودار خطی

۳. نمودار ستونی

۲. نمودار سطح

۱. نمودار خط - نقطه

۷- کدامیک از موارد زیر در مورد ارتباط بین قدر مطلق و پراکندگی ضریب همبستگی صحیح میباشد؟

۱. هر اندازه پراکندگی بیشتر باشد، قدر مطلق ضریب همبستگی بزرگتر می گردد

۲. هیچ ارتباطی بین قدر مطلق و پراکندگی ضریب همبستگی وجود ندارد

۳. هر اندازه قدر مطلق ضریب همبستگی بزرگتر باشد، پراکندگی آن بیشتر خواهد بود

۴. هر اندازه پراکندگی کمتر باشد، قدر مطلق ضریب همبستگی بزرگتر می گردد

تعداد سوالات: تستی: ۳۰: تشریحی: ۰

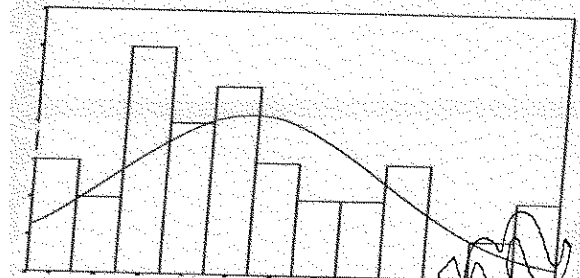
زمان آزمون (دقیقه): تستی: ۶۰: تشریحی: ۰

سری سوال: ۱ یک

عنوان درس: نقشه ها و نمودارهای اقلیمی، نقشه ها و نمودارهای اقلیمی (گرایش اقلیم)

رشته تحصیلی/کد درس: جغرافیای طبیعی (اقلیم شناسی) ۱۲۱۶۱۱۲ - آب و هوا شناسی ۱۲۱۶۴۸۳

۸- شکل زیر چه نموداری است؟



۱. نمودار هسیتوگرام ۲. نمودار پراکنش ۳. نمودار میله ای ۴. نمودار ستونی

۹- منحنی آمبروترمیک توسط چه کسی ایجاد شد؟

۱. آمبرژه ۲. دمارتن ۳. گوسن ۴. تورنت وایت

۱۰- در فرایند روقومی کردن نقشه تعداد نقاط برداشت کدام چه تأثیری بر نقشه خواهد داشت؟

۱. هرچه تعداد نقاط برداشت بیشتر باشد، خطوط مرزی با دقت و انحنای بیشتری ترسیم می شوند.
۲. هرچه تعداد نقاط برداشت بیشتر باشد، خطوط مرزی با دقت و انحنای کمتری ترسیم می شوند.
۳. هرچه تعداد نقاط برداشت کمتر باشد، خطوط مرزی با دقت و انحنای بیشتری ترسیم می شوند.
۴. اثری بر نقشه نخواهد داشت.

۱۱- با استفاده از روشهای میان یابی چه تغییراتی در اطلاعات ایجاد می شود؟

۱. اطلاعات پهنه ای به داده های نقطه ای تبدیل می شوند
۲. داده های نقطه ای به اطلاعات پهنه ای تبدیل می شوند
۳. داده ها و اطلاعات به صورت صعودی مرتب می شوند
۴. داده ها و اطلاعات به صورت نزولی مرتب می شوند

۱۲- در نرم افزار سرفر منظور از BLANK کردن چیست؟

۱. رنگ آمیزی نقشه
۲. ویرایش برجسب های خطوط
۳. حاشیه زدایی
۴. انتخاب مقیاس

۱۳- در روی نقشه های هواشناسی، فشردگی خطوط هم فشار نشان دهنده چیست؟

۱. وجود جبهه
۲. سرعت زیاد باد
۳. سرعت کم باد
۴. تغییرات شدید رطوبت

تعداد سوالات: تستی: ۳۰ تشریحی: ۰

زمان آزمون (دقیقه): تستی: ۶۰ تشریحی: ۰

سری سوال: ۱ یک

عنوان درس: نقشه ها و نمودارهای اقلیمی، نقشه ها و نمودارهای اقلیمی (گرایش اقلیم)

رشته تحصیلی/کد درس: جغرافیای طبیعی (اقلیم شناسی) ۱۲۱۶۱۱۲ - آب و هوا شناسی ۱۲۱۶۴۸۳

۱۴- در کدام دسته از ایستگاههای زیر علاوه بر عناصر جوی سطح زمین، عناصر جوی سطوح مختلف نیز اندازه گیری می شود؟

- ۰۱ ایستگاههای همدید
۰۲ ایستگاههای کلیماتولوژی
۰۳ ایستگاههای هواشناسی کشاورزی
۰۴ ایستگاههای باران سنجی

۱۵- مقدار تغییرات فشار جو معمولاً بین کدامیک از محدوده های زیر قرار دارد؟

- ۰۱ ۹۵۰ - ۹۷۰
۰۲ ۹۵۰ - ۱۰۰۰
۰۳ ۹۵۰ - ۱۰۵۰
۰۴ ۱۰۵۰ - ۱۱۰۰

۱۶- مهم ترین پدیده اقلیمی عرض های معتدله کدام است؟

- ۰۱ بادهای تجارتی
۰۲ بادهای غربی
۰۳ بادهای شرقی
۰۴ بادهای محلی

۱۷- چرا برای تهیه نقشه های هم فشار مقدار فشار موجود در تمام ایستگاهها به فشار سطح دریا تبدیل می گردد؟

- ۰۱ برای اینکه نحوه تهیه نقشه ها در تمام دنیا یکسان باشد.
۰۲ فقط بر روی نقشه های هم ارتفاع فشار تبدیل به سطح دریا می گردد.
۰۳ برای اینکه اثر ناهمواری زمین بر روی نقشه های فشار گویا گردد.
۰۴ برای اینکه اثر ناهمواری زمین را بر روی نقشه های فشار از بین ببرند.

۱۸- در حرکت عمودی بادهای غربی، وضعیت مراکز همگرایی و واگرایی چگونه است؟

- ۰۱ در زیر دامنه غربی فرود همگرایی و در زیر دامنه شرقی آن واگرایی صورت می گیرد
۰۲ در زیر دامنه شرقی آن همگرایی و در زیر دامنه غربی آن واگرایی صورت می گیرد
۰۳ در زیر دامنه شمالی آن فرود همگرایی و در زیر دامنه شرقی آن واگرایی صورت می گیرد
۰۴ در زیر دامنه غربی فرود همگرایی و در زیر دامنه جنوبی آن واگرایی صورت می گیرد

۱۹- در اقلیم شناسی برای مطالعه وضعیت فشار سطوح فوقانی جو از چه نقشه هایی استفاده می شود؟

- ۰۱ نقشه های هم فشار
۰۲ نقشه های هم رطوبت
۰۳ نقشه های هم ارتفاع
۰۴ نقشه های هم تبخیر

۲۰- بطور متوسط با یک درجه سانتی گراد کاهش دمای جو، میزان ضخامت جو چه تغییری می کند؟

- ۰۱ ۶۶/۵ متر بر ضخامت جو افزوده می شود
۰۲ ۶۶/۵ متر از ضخامت جو کاسته می شود
۰۳ ۶۶/۵ سانتی متر از ضخامت جو کاسته می شود
۰۴ ۶۶/۵ سانتی متر بر ضخامت جو افزوده می شود

تعداد سوالات: تستی: ۳۰ تشریحی: ۰

زمان آزمون (دقیقه): تستی: ۶۰ تشریحی: ۰

سری سوال: ۱ یک

عنوان درس: نقشه ها و نمودارهای اقلیمی، نقشه ها و نمودارهای اقلیمی (گرایش اقلیم)

رشته تحصیلی/کد درس: جغرافیای طبیعی (اقلیم شناسی) ۱۲۱۶۱۱۲ - آب و هوا شناسی ۱۲۱۶۴۸۳

۲۱- برای مطالعه فراز و فرودهای امواج بادهای غربی از نقشه کدام سطح استفاده می شود؟

۱. سطح ۱۰۰۰ هکتو پاسکال
۲. سطح ۵۰۰ هکتو پاسکال
۳. سطح ۸۵۰ هکتو پاسکال
۴. سطح ۷۰۰ هکتو پاسکال

۲۲- در شبانه روز چند نوبت عناصر مختلف هواشناسی اندازه گیری می شود؟

۱. چهار نوبت
۲. پنج نوبت
۳. دو نوبت
۴. شش نوبت

۲۳- کدامیک از موارد زیر از معایب نقشه های میانگین ارتفاع ژئوپتانسیل می باشد؟

۱. حذف دامنه تغییرات
۲. توجه زیاد به دامنه تغییرات
۳. کم رنگ شدن دامنه تغییرات
۴. توجه زیاد به اختلاف دما

۲۴- منظور از سردچال جوی چیست؟

۱. فراز بریده ای که در عرضهای جغرافیایی بالا از هوای سرد پر شده است
۲. فرود بریده ای که در عرضهای جغرافیایی بالا از هوای سرد پر شده است
۳. فرود بریده ای که در عرضهای جغرافیایی بالا از هوای گرم پر شده است
۴. فراز بریده ای که در عرضهای جغرافیایی بالا از هوای گرم پر شده است

۲۵- بر روی نقشه های رطوبت ویژه شناخت کدام مورد دارای اهمیت می باشد؟

۱. حجم آب مورد نیاز
۲. یکی میزان و دیگری شناخت کانون رطوبت است
۳. یکی مسیر و دیگری شناخت کانون رطوبت است
۴. یکی مسیر و دیگری شناخت میزان رطوبت است

۲۶- برای بررسی محتوای رطوبتی لایه های مختلف جو از کدامیک از شاخصهای زیر استفاده می شود؟

۱. نم ویژه، رطوبت نسبی، رطوبت مطلق و رطوبت نسبی
۲. نسبت مخلوط، رطوبت مطلق و رطوبت نسبی
۳. نم ویژه، رطوبت نسبی و رطوبت مطلق
۴. نسبت مخلوط، رطوبت مطلق و نم ویژه

۲۷- در نقشه های سطوح فوقانی چه محدوده ای را به عنوان ضخامت جو در نظر می گیرند؟

۱. ۱۰۰۰ - ۵۰۰ هکتوپاسکال
۲. ۲۰۰ - ۱۰۰ هکتوپاسکال
۳. ۶۰۰ - ۴۰۰ هکتوپاسکال
۴. ۱۰۰۰ - ۸۰۰ هکتوپاسکال

۲۸- مولفه مداری باد موید کدام خصوصیت باد است؟

۱. شدت و خصوصیت عمودی باد
۲. شدت و خصوصیت باد در جهت شمالی - جنوبی
۳. شدت و خصوصیت باد در جهت جنوبی - شمالی
۴. شدت و خصوصیت باد در امتداد شرقی - غربی

تعداد سوالات: تستی: ۳۰ تشریحی: ۰

زمان آزمون (دقیقه): تستی: ۶۰ تشریحی: ۰

سری سوال: ۱ یک

عنوان درس: نقشه ها و نمودارهای اقلیمی، نقشه ها و نمودارهای اقلیمی (گرایش اقلیم)

رشته تحصیلی/کد درس: جغرافیای طبیعی (اقلیم شناسی) ۱۲۱۶۱۱۲ - آب و هوا شناسی ۱۲۱۶۴۸۳

۲۹- وزش نصف النهاری باد باعث چه تغییراتی در اقلیم می شود؟

۱. نفوذ توده هوای قطبی به طرف عرض های پایین را کاهش می دهد
۲. گسترش هوای گرم منطقه حاره به عرض های بالا را کاهش می دهد
۳. هیچ تغییری را ایجاد نمی کند
۴. نفوذ توده هوای قطبی به عرض های پایین و گسترش هوای گرم منطقه حاره به طرف عرضهای بالا را افزایش می دهد

۳۰- نقشه امگا به چه منظوری تهیه می شود؟

۱. تعیین میزان طولیت جو
۲. تعیین میزان دمای جو
۳. تعیین حرکت قائم هوا در جو
۴. تعیین میزان آب قابل بارش

www.Sanjesh3.com

| شماره سوال | الف | ب | ج | د | پاسخ صحیح | وضعیت کلید |
|------------|-----|---|---|---|-----------|------------|
| ۱ | | | | X | د | عادی |
| ۲ | | X | | | ب | عادی |
| ۳ | X | | | | الف | عادی |
| ۴ | | | X | | ج | عادی |
| ۵ | | | X | | ج | عادی |
| ۶ | | X | | | ب | عادی |
| ۷ | | | | X | د | عادی |
| ۸ | X | | | | الف | عادی |
| ۹ | | | X | | ج | عادی |
| ۱۰ | X | | | | الف | عادی |
| ۱۱ | | | | X | ب | عادی |
| ۱۲ | | | X | | ج | عادی |
| ۱۳ | | X | | | ب | عادی |
| ۱۴ | X | | | | الف | عادی |
| ۱۵ | | | X | | ج | عادی |
| ۱۶ | | X | | | ب | عادی |
| ۱۷ | | | | X | د | عادی |
| ۱۸ | X | | | | الف | عادی |
| ۱۹ | | | X | | ج | عادی |
| ۲۰ | | | X | | ب | عادی |
| ۲۱ | | X | | | ب | عادی |
| ۲۲ | X | | | | الف | عادی |
| ۲۳ | X | | | | الف | عادی |
| ۲۴ | | X | | | ب | عادی |
| ۲۵ | | | X | | ج | عادی |
| ۲۶ | | | X | | د | عادی |
| ۲۷ | | | | X | الف | عادی |
| ۲۸ | | | X | | د | عادی |
| ۲۹ | | | | X | د | عادی |
| ۳۰ | X | | | | ج | عادی |