

نام درس: اقتصاد کشاورزی

تعداد سؤال: ۴۰ نیمی تکمیلی -- تشریحی --

رشته تحصیلی: گرایش: اقتصاد

زمان امتحان: تستی و تکمیلی ۶۰ دقیقه تشریحی -- دقیقه

کد درس: ۱۲۲۱۱۰۷

تعداد کل صفحات: ۶

۱. راثول و هانس سینگر معتقدند که اولویت را باید به کدام استراتژی داد تا کشورهای در حال توسعه به اهداف خود دست یابند؟

- الف. صادرات کالاهای صنعتی
ب. واردات کالاهای صنعتی
ج. صادرات کالاهای کشاورزی
د. واردات کالاهای کشاورزی

۲. کدام گزینه به تنهایی می تواند مبنای استراتژی توسعه اقتصادی باشد؟

- الف. اهمیت تأمین غذا
ب. تأمین درآمد
ج. اشتغال
د. ارزآوری

۳. در کشورهای جهان سوم تابع تولید بالقوه محصولات کشاورزی تا نقطه بازده نزولی فاصله دارد و به مصرف نهاده و عوامل تولید عکس العمل نشان می دهد.

- الف. کمی - کندتر
ب. کمی - سریعتر
ج. زیادی - سریعتر
د. زیادی - کندتر

۴. تابع تولید کل $y = 4x + 5x^2 - 12x^3$ که در آن y تولید کل و x مقدار نهاده متغیر را نشان می دهد در نظر بگیرید کدام گزینه به ترتیب تولید متوسط و تولید نهایی را نشان می دهد؟

الف. $4x + 5x^2 - 36x^3$ ، $4 + 10x - 36x^2$

ب. $4x + 10x^2 - 36x^3$ ، $4 + 5x - 12x^2$

ج. $4 + 5x - 12x^2$ ، $4x + 10x - 36x^2$

د. $4x + 5x - 12x^2$ ، $4 + 10x - 36x^2$

۵. کدام گزینه درست است؟

$MPP =$ تولید نهایی ، $APP =$ تولید متوسط را نشان می دهد.

الف. MPP از APP نمی گذرد. ب. MPP از حداکثر APP می گذرد.

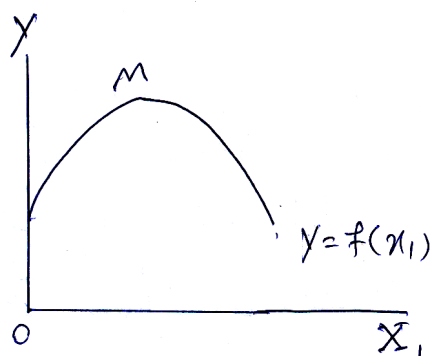
ج. MPP از حداقل APP می گذرد. د. APP از حداکثر MPP می گذرد.

۶. در چه صورتی همواره باید دو نهاده تولید را با هم جمع کرد و با آن عنوان یک نهاده یگانه رفتار کرد؟

- الف. منحنی تولید همسان به صورت خطی باشد.
ب. منحنی تولید همسان محدب باشد.
ج. منحنی تولید همسان به صورت مقعر باشد.
د. هیچکدام

۷. نمودار زیر مربوط به کدام تابع تولید است؟

- الف. درجه اول
ب. درجه دوم
ج. ریشه اول
د. ریشه دوم



نام درس: اقتصاد کشاورزی

تعداد سؤال: نسی ۴۰ تکمیلی -- تشریحی --

رشته تحصیلی: گرایش: اقتصاد

زمان امتحان: تستی و تکمیلی ۶۰ دقیقه تشریحی --

کد درس: ۱۲۲۱۱۰۷

تعداد کل صفحات: ۶

۸. اگر تابع تولید با چند نهاده متغیر به صورت $y = \alpha_0 x_1^{\alpha_1} x_2^{\alpha_2} \dots x_n^{\alpha_n}$ باشد کدام گزینه به ترتیب تولید نهایی و تولید متوسط نهاده x_1 را نشان می‌دهد؟

الف. $\alpha_0 \frac{y}{x_i}$, $\alpha_i \frac{y}{x_i}$ ب. $\alpha_0 \frac{y}{x_i}$, $\alpha_i \frac{y}{x_i}$

ج. $\alpha_0 \frac{y}{x_i}$, $\alpha_i \frac{y}{x_i}$ د. $\alpha_0 \frac{y}{x_i}$, $\alpha_i \frac{y}{x_i}$

۹. در چه صورت با تابع تولید کاب - داگلاس ماکزیم سود ایجاد می‌شود؟

الف. ضریب تابع کوچکتر از یک و فرض رقابت کامل برای قیمت محصول و قیمت نهاده‌ها برقرار شود.

ب. ضریب تابع بزرگتر از یک و فرض رقابت کامل برای قیمت محصول و قیمت نهاده‌ها برقرار شود.

ج. ضریب تابع مساوی یک از یک و فرض رقابت کامل برای قیمت محصول و قیمت نهاده‌ها برقرار شود.

د. ضریب تابع کوچکتر از یک و قیمت به صورت انحصاری برقرار شود.

۱۰. تابع تولید ترانسندنتال چه نوع تابعی است؟

الف. همان تابع تولید سه مرحله‌ای نئوکلاسیک است.

ب. همان تابع کاب - داگلاس است.

ج. هم خصوصیات تابع تولید سه مرحله‌ای نئوکلاسیک را دارد و هم از نوع تابع تولید کاب داگلاس است.

د. پایه لگاریتم طبیعی را به تابع کلاسیک افزوده است.

۱۱. در مورد تابع تولید دو نهاده‌ای ترانسندنتال خطوط مرزی اول و دوم به ترتیب چه شکلی دارند؟

الف. محدب - مقعر ب. عمودی - افقی

ج. مقعر - محدب د. افقی - محدب

۱۲. در ناحیه دوم تولید در تابع تولید ترانسندنتال کدام گزینه در مورد نسبت تولید نهایی به تولید متوسط صحیح است؟

الف. $\frac{MP}{AP} < 0$ ب. $\frac{MP}{AP} > 1$ ج. $1 < \frac{MP}{AP} < 0$ د. $0 < \frac{MP}{AP} < 1$

۱۳. کدام گزینه در مورد کشش عرضه زمین صحیح است؟

الف. کمتر از صفر است. ب. بین صفر و یک است.

ج. بی نهایت است. د. برابر صفر است.

۱۴. اگر هدف تولید کننده حداقل هزینه برای سطح معینی از تولید یا حداکثر کردن تولید برای سطح معینی از هزینه باشد، باید

توجه کامل به کدام گزینه داشته باشد؟

الف. قیمت‌های مطلق نهاده‌ها ب. قیمت‌های نسبی نهاده‌ها

ج. قیمت‌های نسبی محصول و جانشین آن د. قیمت‌های نسبی محصول و مکمل آن

۱۵. دوره زمانی که انواع مشخصی از نهاده‌ها می‌توانند تغییر کنند چه نام دارد؟

الف. کوتاه مدت ب. بلندمدت ج. میان مدت د. هیچکدام

نام درس: اقتصاد کشاورزی

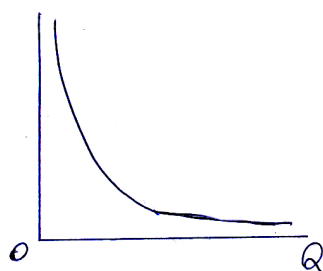
تعداد سؤال: نسی ۴۰ تکمیلی -- تشریحی --

رشته تحصیلی: گرایش: اقتصاد

زمان امتحان: تستی و تکمیلی ۶۰ دقیقه تشریحی -- دقیقه

کد درس: ۱۲۲۱۱۰۷

تعداد کل صفحات: ۶



۱۶. نمودار زیر مربوط به کدام گزینه است؟

الف. هزینه متوسط متغیر

ب. هزینه متوسط کل

ج. هزینه متوسط ثابت

د. هزینه نهایی

۱۷. تابع تولید یک کشاورز به صورت $q = L^{1/5} K^{2/5}$ و قیمت عوامل تولید r و w ثابت است، کدام گزینه تابع هزینه نهایی را نشان می‌دهد؟

ب. $2qr^{2/5}w^{1/5}$

الف. $2r^{2/5}w^{1/5}$

د. $q^{2/5}r^{1/5}w^{1/5}$

ج. $qr^{2/5}w^{1/5}$

۱۸. اگر تابع هزینه کل بلندمدت کشاورزی به صورت $q = 1000q^2 - 25q^3$ و قیمت محصول برابر ۲۰۰ واحد باشد کدام گزینه مقدار محصول حداکثر کننده سود را نشان می‌دهد؟

د. ۳۰

ج. ۳۵

ب. ۵

الف. ۱۰

۱۹. اگر تابع تولید کشاورزی در شرایط بازار رقابت کامل $q = 24L^{1/5}K^{2/5}$ و قیمت محصول برابر ۴۰ ریال باشد کدام گزینه معادله منحنی تقاضا برای نیروی کار را نشان می‌دهد؟ $k = 900$ واحد است.

ب. $L = (14400)^2 W^{-2}$

الف. $L = 14400 W^{-2}$

د. $L = 1440 W^{2/5}$

ج. $L = (72000)^2 W^{-2}$

۲۰. استفاده از امکانات ویژه مانند اعتبارات و تسهیلات بانکی، بیمه، پیشرفت‌های علمی و خدمات ترویجی آموزشی توسط واحدهای بزرگ کشاورزی جزو کدام گزینه است؟

ب. عوامل تکنولوژی

الف. تخصیص و تقسیم کار

د. بازاریابی

ج. استفاده از امکانات ویژه در زمینه‌های تحقیقاتی

۲۱. اگر در یک مدل برنامه‌ریزی خطی، ضرایب داده‌ها و ستاده‌ها، موجودی منابع، هزینه‌ها و قیمت‌ها و تمامی متغیرهای دیگر، دارای یک مقدار معلوم باشند کدام فرض رعایت شده است؟

ب. متناسب بودن منابع و فعالیت‌های اقتصادی

الف. افزایشی بودن منابع و فعالیت‌ها

د. تقسیم‌پذیری فعالیت‌ها در منابع

ج. یک ارزش بودن انتظارات

نام درس: اقتصاد کشاورزی

تعداد سؤال: ۴۰ تکمیلی -- تشریحی --

رشته تحصیلی: گرایش: اقتصاد

زمان امتحان: تستی و تکمیلی ۶۰ دقیقه تشریحی -- دقیقه

کد درس: ۱۲۲۱۱۰۷

تعداد کل صفحات: ۶

۲۲. اگر مسأله اولیه یک برنامه‌ریزی خطی به صورت زیر باشد کدام گزینه تابع هدف مسأله ثانویه را نشان می‌دهد؟

$$\max z = 10x_1 + 5x_2$$

$$4x_1 + 3x_2 = 60$$

$$3x_1 + 6x_2 \leq 75$$

$$x_1, x_2 \geq 0$$

$$\text{الف. } \min z = 60y_1 + 75y_2$$

$$\text{ب. } \min z = 3y_1 + 4y_2$$

$$\text{ج. } \min z = 3x_1 + 6y_2$$

۲۳. کدام گزینه از عوامل موثر بر عرضه محصول کشاورز است؟

الف. سلیقه مصرف کنندگان

ب. میزان و نحوه استفاده از تکنولوژی

ج. قیمت کالاهای جانشین

د. قیمت کالاهای مکمل

۲۴. اینکه بعضی از مناطق برای کشت یک محصول خاص دارای برتری نسبی می‌باشند مربوط به کدام خصوصیات عرضه محصولات کشاورزی است؟

الف. تنوع در کشت

ب. تناوب کشت

ج. الف و ب

د. تخصص در کشت

۲۵. در چه صورتی ممکن است که منحنی عرضه محصولات کشاورزی همانند منحنی تقاضا دارای شیب منفی باشد؟

الف. در صورتی که کشاورزی توانایی تولید یک محصول را داشته باشد.

ب. در صورتی که کشاورز توانایی تولید دو محصول را داشته باشد.

ج. در صورتی که کشاورز توانایی تولید چندین محصول را داشته باشد.

د. در صورتی که عوامل تولید برای کشاورز رایگان باشد.

۲۶. کدام گزینه از عوامل تعیین کننده تقاضا برای محصولات کشاورزی است؟

الف. قیمت سایر محصولات کشاورزی

ب. قیمت عوامل تولید

ج. جمعیت

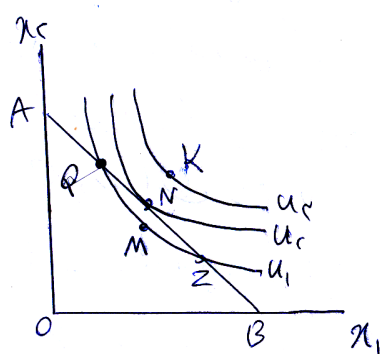
د. میزان و نحوه استفاده از تکنولوژی

۲۷. اگر AB خط بودجه مصرف کننده و u_1, u_2, u_3 منحنی‌های بی تفاوتی مصرف کننده باشند کدام گزینه با بودجه

مصرف کننده قابل دسترسی است؟

الف. Z, M, Q ب. N, B, A ج. M, N, K

د. الف و ب



نام درس: اقتصاد کشاورزی

تعداد سؤال: نسی ۴۰ تکمیلی -- تشریحی --

رشته تحصیلی: گرایش: اقتصاد

زمان امتحان: تستی و تکمیلی ۶۰ دقیقه تشریحی -- دقیقه

کد درس: ۱۲۲۱۱۰۷

تعداد کل صفحات: ۶

۲۸. اگر منحنی انگل صعودی و به صورت خط مستقیم باشد کشش درآمدی برای کالای موردنظر چگونه است؟

الف. کمتر از یک است.

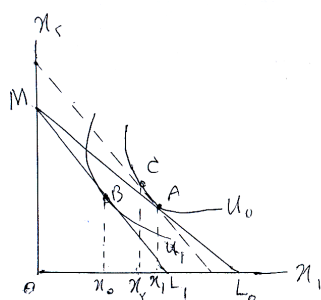
ب. برابر با یک است.

ج. بیشتر از یک است.

د. بین صفر و یک است.

۲۹. اگر x_1, x_2 مقدار کالای اول و دوم و p_1, p_2 به ترتیب قیمت آنها باشد و مقدار کالای x_2 روی محور افقی و مقدارکالای x_1 روی محور عمودی نشان داده شود، در صورتی که قیمت x_1 افزایش یابد کدام گزینه وضعیتی را نشان می‌دهد که

منحنی قیمت مصرف افقی باشد؟

الف. $\frac{\partial x_1}{\partial p_1} < 0, \frac{\partial x_2}{\partial p_1} = 0$ ب. $\frac{\partial x_1}{\partial p_1} < 0, \frac{\partial x_2}{\partial p_1} < 0$ ج. $\frac{\partial x_1}{\partial p_1} < 0, \frac{\partial x_2}{\partial p_2} = 0$ د. $\frac{\partial x_1}{\partial p_1} < 0, \frac{\partial x_2}{\partial p_1} = 0$ ۳۰. نمودار زیر را در نظر بگیرید، ML_0 خط بودجه اولیه است در اثر افزایش قیمت x_1 خط بود حول نقطه M به سمت چپو به صورت ML_1 انتقال می‌یابد کدام گزینه به ترتیب اثر جانشینی اثر درآمدی و اثر کل این تغییر قیمت را نشان می‌دهد؟الف. x_0, x_1, x_0, x_2 ب. x_0, x_1, x_0, x_2 ج. x_0, x_2, x_1, x_0 د. x_0, x_2, x_0, x_1

۳۱. کدام گزینه در مورد قیمت تثبیت صحیح است؟

الف. در مورد محصولات است که تقاضای آن کمتر از عرضه آن است.

ب. به نفع تولید کننده است.

ج. به نفع مصرف کننده است.

د. تمام موارد

۳۲. مهمترین مزیت برنامه صندوق تثبیت نسبت به روش ذخیره‌سازی کدام است؟

الف. روش صندوق تثبیت به نفع مصرف کننده است.

ب. روش صندوق تثبیت در اجرا کم هزینه‌تر از روش ذخیره‌سازی است.

ج. روش صندوق تثبیت به نفع تولید کننده است.

د. روش صندوق تثبیت نسبت به روش ذخیره‌سازی درآمد بیشتری برای دولت دارد.

نام درس: اقتصاد کشاورزی

تعداد سؤال: نسی ۴۰ تکمیلی -- تشریحی --

رشته تحصیلی: گرایش: اقتصاد

زمان امتحان: تستی و تکمیلی ۶۰ دقیقه تشریحی -- دقیقه

کد درس: ۱۲۲۱۱۰۷

تعداد کل صفحات: ۶

۳۳. عمده مسائل، مشکلات و ایرادات مربوط به قیمت‌گذاری ناشی از کدام گزینه است؟

الف. روش‌های استفاده و سیستم به کار رفته در امر قیمت‌گذاری

ب. به ضرر مصرف کننده است.

ج. به ضرر تولید کننده است.

د. درآمد دولت را کاهش می‌دهد.

۳۴. به نظر چه کسی نظامی که امکان عرضه محصول از کشاورز و اطمینان عرضه برای مصرف کننده و تبدیل کننده را فراهم کند، نظام بازاریابی است؟

الف. جانستون ب. هایامی ج. ورنون د. آبوت

۳۵. کدام گزینه محصولاتی را نشان می‌دهد که باید مدتی بمانند تا پس از تعاملات درونی و به اصطلاح رسیدن محصول قابلیت مصرف پیدا کنند؟

الف. ماست، سرکه، ترشی و انگور

ج. پنیر، سرکه، ترشی، سیب و گلابی

ب. کره، پنیر، دوغ و سایر لبنیات

د. کره، سرکه، ترشی، سیب و خیار

۳۶. هرگاه مال غیر منقول قابل تقسیمی بین دو نفر مشترک باشد و یکی از دو شریک حصه خود را به قصد بیع به شخص ثالث منتقل کند شریک دیگر حق دارد قیمتی را که مشترک داده است به او بدهد و حصه مبیعه را تملک کند این نحوه تملک چه نام دارد؟

الف. احیاء موات و حیازت

ج. ارث

ب. اخذ به شفعه

د. عقود در تعهدات

۳۷. واحد بهره‌برداری زراعی که از ترکیب دو تا چند جفت گاو یا دو یا چند سهم آب در تعدادی قطعات زراعی آبی و دیم که به وسیله تعدادی از زارعان به صورت گروهی کشت و کار می‌شد و محصول به دست آمدن پس از پرداخت بهره مالکانه بین زارعان بر اساس سهم آب و نسق تقسیم می‌شد چه نام دارد؟

الف. شیوه تولیدی صحرا ب. نظام بهره‌برداری ج. بنه د. مناصفه کاری

۳۸. مکانیزه کردن فرآیند تولید در بخش کشاورزی بعد از انقلاب صنعتی ابتدا در کدام کشور آغاز شد؟

الف. انگلستان ب. آمریکا ج. هلند د. کانادا

۳۹. کدام گزینه در مورد اثر تکنولوژی بر منحنی‌های تولید صحیح است؟

الف. تکنولوژی منحنی تولید متوسط را به بالا و منحنی تولید نهایی را به پایین منتقل می‌کند.

ب. تکنولوژی منحنی تولید متوسط را به بالا و منحنی تولید نهایی را به بالا منتقل می‌کند.

ج. تکنولوژی منحنی تولید متوسط را به پایین و منحنی تولید نهایی را به پایین منتقل می‌کند.

د. تکنولوژی منحنی تولید متوسط را به پایین و منحنی تولید نهایی را به پایین منتقل می‌کند.

۴۰. کدام گزینه در مورد درجه محافظه کاری بخش کشاورزی و بخش صنعت صحیح است؟

الف. درجه محافظه کاری در بخش کشاورزی = درجه محافظه کاری در بخش صنعت

ب. درجه محافظه کاری در بخش کشاورزی < درجه محافظه کاری در بخش صنعت

ج. درجه محافظه کاری در بخش کشاورزی > درجه محافظه کاری در بخش صنعت

د. درجه محافظه کاری در بخش کشاورزی صفر است.