

نام درس: اقتصاد بخش عمومی (۲)

تعداد سؤال: ۴۰ تکمیلی -- تشریحی --

رشته تحصیلی: گرایش: اقتصاد

زمان امتحان: تستی و تکمیلی ۸۰ دقیقه تشریحی --

کد درس: ۱۲۲۱۰۹۵

تعداد کل صفحات: ۶

\* استفاده از ماشین حساب مجاز است.

۱. اگر بازپرداخت قرضه از طریق درآمد مالیاتی تأمین گردد، کدام گزینه صحیح است؟

الف. به نظر مخالفین قرضه، قرضه امروز دولت منجر به افزایش هزینه زندگی نسل امروز می‌گردد.

ب. در صورتی که دولت، قرض امروز را صرف هزینه‌های مصرفی نماید، منجر به افزایش بار مالیاتی نسل آینده می‌گردد.

ج. اگر دولت از محل درآمد قرضه کالاهای سرمایه‌ای خریداری نماید، منجر به افزایش بار مالیاتی نسل آینده می‌گردد.

د. در هر شرایطی قرضه امروز دولت هیچ تأثیری بر رفاه نسل آینده نخواهد داشت.

۲. تأمین مالی از طریق تورم به معنی ..... است.

الف. جبران کسر بودجه از طریق انتشار اسکناس

ب. افزایش پس‌انداز مردم از طریق کاهش اعتبارات

ج. افزایش نرخ بهره بدلیل افزایش سرمایه‌گذاری

د. جبران کسر بودجه از طریق افزایش مالیات‌ها

۳. کدام گزینه درخصوص مالیات از نظر ریکاردو صحیح است؟

الف. مالیات بر عوامل به مالک انتقال پیدا می‌کند.

ب. مالیات بر عوامل به مصرف‌کننده منتقل می‌شود.

ج. اگر مالیات بر دستمزد تعلق گیرد دستمزد اسمی کاهش می‌یابد.

د. مالیات بر درآمد اجاره مسکن به مستأجر تحمیل نمی‌شود.

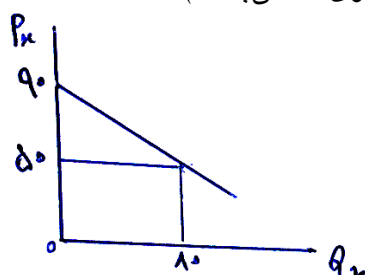
۴. با توجه به شکل زیر اضافه رفاه مصرفه‌کننده چقدر است؟ (قیمت بازاری کالای X مساوی ۵۰ می‌باشد).

الف. ۷۲۰۰

ب. ۳۶۰۰

ج. ۴۰۰۰

د. ۱۶۰۰



۵. کدام گزینه در صورتیکه، هزینه‌های دولت در تابع مصرف خانوار دیده شود و بودجه دولت متعادل باشد صحیح است؟

ب.  $\Delta Y = (\circ) \Delta G_I$

الف.  $\Delta Y = (\circ) \Delta G_C$

د.  $\Delta Y = \frac{b}{1-b} \Delta G_I$

ج.  $\Delta Y = \frac{1}{1-b} \Delta G_C$

۶. هرگاه هزینه‌های دولت در تابع مصرف در نظر گرفته شود و مالیات تابعی از تغییرات درآمد باشد کدام گزینه صحیح است؟

الف. تغییر در هزینه‌های مصرفی و سرمایه‌گذاری دولت بر درآمد ملی تأثیر یکسانی دارند.

ب. تغییر در هزینه‌های مصرفی دولت بر درآمد ملی هیچ تأثیری ندارد.

ج. ضریب هزینه‌های سرمایه‌گذاری دولت از ضریب سنتی بزرگتر است.

د. ضریب هزینه‌های مصرفی دولت از ضریب سنتی بزرگتر است.

۷. هر مالیاتی از هر نوعی که باشد، شامل چند جزء خواهد بود؟

ب. یک جزء میزبان مالیات پرداختی

الف. دو جزء پایه و نرخ مالیات

د. دو جزء نرخ و درآمد مالیاتی

ج. سه جزء پایه - نرخ و درآمد مالیاتی

نام درس: اقتصاد بخش عمومی (۲)

تعداد سؤال: نسی ۴۰ تکمیلی -- تشریحی --

رشته تحصیلی: گرایش: اقتصاد

زمان امتحان: تستی و تکمیلی ۸۰ دقیقه تشریحی -- دقیقه

کد درس: ۱۲۲۱۰۹۵

تعداد کل صفحات: ۶

۸. فرض کنید براساس قانون مالیات بر درآمد، درآمد حقوق و دستمزد تا مبلغ دو میلیون ریال از پرداخت معاف است و به درآمد مازاد بر دو میلیون ریال تا سه میلیون ریال نرخ مالیات ۱۰٪ و از سه میلیون تا چهار میلیون ریال نرخ مالیات ۲۰٪ و از چهار میلیون ریال به بالا نرخ مالیات ۴۰٪ تعلق گیرد. برای کسی که ۵/۵ میلیون ریال درآمد ماهانه دارد، نرخ متوسط مالیات چقدر است؟ (اعداد گرد شده اند)

الف. ۱۳ ب. ۱۶ درصد

ج. ۲۰ د. ۱۸

۹. در مسأله ۸، نرخ نهائی مالیات چقدر است؟

الف. ۱۷٪ ب. ۲۰٪

ج. ۱۱٪ د. ۴۰٪

۱۰. کدام گزینه درخصوص دریافت مالیات براساس اصل فایده صحیح است؟

الف. اضافه بار مالیاتی در صورت استفاده مطلوب از اصل فایده حداقل می شود.

ب. برقراری این نوع مالیات بر کالاهای عمومی خالص کارآمد است.

ج. برقراری این نوع مالیات بر کالاهای عمومی ازدحام پذیر غیر کارآمد است.

د. هر چقدر کالای تولید شده توسط دولت بر کالای خصوصی نزدیکتر باشد این نوع مالیات کارائی کمتری دارد.

۱۱. چه دلیلی اجازه نمی دهد که دولت کاملاً براساس اصل فایده، پایه و نرخ مالیات را تعیین کند؟

الف. عدم کاربرد اصل فایده توسط قانون گذاران

ب. کاربرد آن منجر به نامناسب تر شدن درآمدها می شود.

ج. عدم توجه به توزیع مجدد درآمدها و عدم تشخیص فایده برندگان

د. کاهش درآمد سرمایه گذاران و افزایش رفاه مصرف کنندگان

۱۲. کدامیک از گزینه های زیر اصل برابری نسبی ایثار را بیان می کند؟

الف. هر فرد زیان برابری را در مطلوبیت کل خود تجربه نماید.

ب. نسبت مطلوبیت از دست رفته کلیه افراد به مطلوبیت کل آنها با هم برابر باشد.

ج. درآمد کلیه افراد به گونه ای کاهش یابد که مطلوبیت نهائی درآمد آنها برابر شود.

د. نسبت مطلوبیت نهائی درآمد کلیه افراد به کل مطلوبیت آنها مساوی گردد.

۱۳. کدام گزینه درخصوص مالیات براساس برابری نهائی ایثار صحیح است؟

الف. این قاعده نمی تواند منجر به برابری درآمد افراد شود.

ب. در این قاعده ابتدا از افراد با درآمد بالا مالیات گرفته می شود.

ج. در این قاعده مالیات بصورت تنازلی خواهد بود.

د. در این روش، کاهش رفاه جامعه حداکثر خواهد شد.

نام درس: اقتصاد بخش عمومی (۲)

تعداد سؤال: نسی ۴۰ تکمیلی -- تشریحی --

رشته تحصیلی: گرایش: اقتصاد

زمان امتحان: تستی و تکمیلی ۸۰ دقیقه تشریحی -- دقیقه

کد درس: ۱۲۲۱۰۹۵

تعداد کل صفحات: ۶

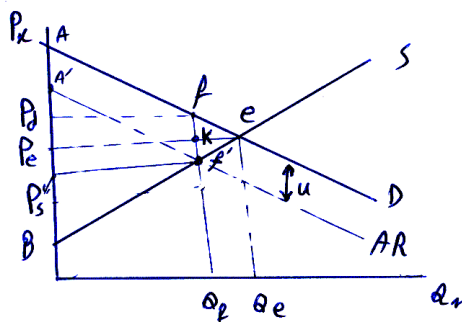
۱۴. کدام عبارت در خصوص مالیات بر مصرف صحیح تر است؟

- الف. اصولاً بار مالیات بر مصرف با نرخ فزاینده توزیع می شود و تأثیر آن بر پس انداز به نسبت بیشتر است.  
 ب. مالیات بر مصرف، نرخ پس انداز را کاهش می دهد لذا تأثیر جانشینی که در مالیات بر درآمد وجود دارد را نخواهد داشت.  
 ج. برقراری مالیات تصاعدی بر هزینه با افزایش جریمه برای هر ریال هزینه مصرفی اضافی می تواند به نفع پس انداز عمل کند.

د. در مقایسه مالیات بر مصرف و درآمد، توافق است که مالیات بر درآمد به نسبت به نفع پس انداز عمل می کند.

۱۵. کدامیک از عبارات زیر صحیح است؟

- الف. از نقطه نظر کل جامعه هزینه نهائی اجرای مالیات، هزینه منابع به کار رفته است.  
 ب. اعمال مالیات بر درآمد ناخالص گرانتر از مالیات بر درآمد خالص است.  
 ج. مالیات بر فروش را ارزانتر از مالیات سرانه می توان جمع آوری کرد.  
 د. از هر نظر جمع آوری مالیات وقتی کارآمد است که هزینه نهائی و درآمد نهائی آن برابر باشد.  
 ۱۶. با توجه به نمودار زیر سهم مالیات پرداختی توسط مصرف کنندگان چقدر است؟ (مالیات بر واحد در بازار رقابتی)



الف.  $P_d f k P_e$

ب.  $P_d f e P_e$

ج.  $P_e k f P_s$

د.  $f k f e$

۱۷. در مسأله ۱۶، اضافه رفاه مصرف کنندگان چه تغییری کرده است؟

ب.  $f' e f$

الف.  $P_d f k P_e$

د.  $P_d f e P_e$

ج.  $Q_f f e Q_e$

۱۸. در مسأله ۱۶، کاهش خالص در رفاه بازار ناشی از برقراری مالیات چقدر است؟

ب.  $Q_f f e Q_e$

الف.  $P_d f f P_s$

د.  $A P_d f$

ج.  $F' f e$

۱۹. اگر منحنی تقاضا کاملاً کشش پذیر باشد، مالیات و اضافه بار مالیاتی چه وضعیتی خواهد داشت؟

الف. متوجه عرضه کنندگان خواهد شد.

ب. مالیات حداکثر و اضافه بار مالیاتی صفر خواهد شد.

ج. متوجه مصرف کنندگان خواهد شد.

د. مالیات بدون تغییر ولی اضافه بار مالیاتی حداکثر خواهد شد.

۲۰. در یک بازار رقابتی اگر  $D = a - bQ$ ،  $S = c + dQ$  باشد و مالیات به مقدار  $u$  ریال بر هر واحد برقرار شود،

بعد از وضع مالیات کدام عبارت صحیح است؟

ب.  $Q_t = \frac{a - c - u}{d + b}$

الف.  $AR = a - bQ + u$

د.  $P_s = P_d + u$

ج.  $Q_t = \frac{a - c + u}{d - b}$

نام درس: اقتصاد بخش عمومی (۲)

تعداد سؤال: نسی ۴۰ تکمیلی -- تشریحی --

رشته تحصیلی: گرایش: اقتصاد

زمان امتحان: تستی و تکمیلی ۸۰ دقیقه تشریحی --

کد درس: ۱۲۲۱۰۹۵

تعداد کل صفحات: ۶

۲۱. فرض کنید در یک بازار رقابتی توابع عرضه و تقاضا بصورت،  $D = 50 - 2Q$ ،  $S = 5 + Q$  باشد و ۵ واحد پولی بر هر واحد در این بازار سوبسید برقرار شود. منحنی درآمد متوسط عرضه کننده عبارت است از.....

الف.  $AR = 45 - 2Q$

ب.  $AR = 55 - 2Q$

ج.  $AR = 60 - Q$

د.  $AR = 40 + 3Q$

۲۲. اگر در بازار انحصار مالیات بر هر واحد وضع گردد، کدام گزینه صحیح است؟

الف. هر چقدر شیب منحنی هزینه نهائی کمتر باشد، مقدار مالیات بر هر واحد کمتر است.

ب. هر چقدر شیب منحنی هزینه نهائی بیشتر باشد اضافه بار مالیاتی بیشتر است.

ج. هر چقدر شیب منحنی هزینه نهائی بیشتر باشد اضافه بار مالیاتی کمتر است.

د. شیب منحنی هزینه نهائی و اضافه بار مالیاتی ارتباطی با یکدیگر ندارند.

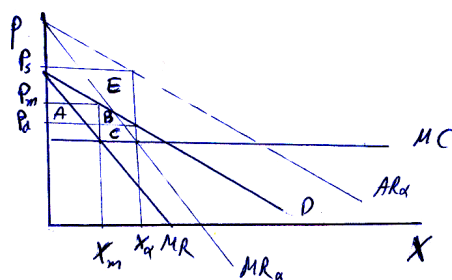
۲۳. با توجه به شکل زیر، افزایش خالص در رفاه جامعه ناشی از وضع سوبسید بر انحصارگر حداکثر کننده سود برابر چیست؟

الف.  $A + B$

ب.  $B + C$

ج.  $E + B$

د.  $E + C$



۲۴. در مسأله ۲۳، هزینه سوبسید دولت چقدر است؟

الف.  $A + B$

ب.  $-(A + B + E)$

ج.  $-(B + C)$

د.  $A + B + C$

۲۵. کدامیک از عبارات زیر براساس قاعده رمزی صحیح است؟

الف. اگر منحنی عرضه افقی باشد مالیات بیشتر باید بر کالاهائی برقرار شود که کشش تقاضای آن بیشتر است.

ب. اگر منحنی عرضه عمودی باشد هر چه نرخ مالیاتی بیشتر باشد نرخ نهائی بار مالیاتی بیشتر خواهد بود.

ج. اگر منحنی عرضه عمودی باشد مالیات کمتر باید بر کالاهائی برقرار شود که کشش تقاضای آن بیشتر است.

د. اگر منحنی عرضه افقی باشد مالیات بیشتر باید بر کالاهائی برقرار باشد که کشش تقاضای آن کمتر است.

۲۶. مالیات بر دستمزد چه اثری بر عرضه کار می‌گذارد؟

الف. افزایش

ب. کاهش

ج. بدون تغییر

د. غیر قابل پیش‌گویی

۲۷. از دیدگاه نظری وضع سوبسید بر دستمزد و حقوق چه نتایجی دارد؟

الف. هر دو اثر درآمدی و جانشینی باعث افزایش فراغت می‌شوند.

ب. هر دو اثر درآمدی و جانشینی باعث افزایش در عرضه کار می‌شوند.

ج. اثر درآمدی باعث افزایش عرضه کار و اثر جانشینی باعث کاهش آن می‌شود.

د. اثر درآمدی باعث افزایش فراغت و اثر جانشینی باعث کاهش آن می‌شود.

نام درس: اقتصاد بخش عمومی (۲)

تعداد سؤال: نسی ۴۰ تکمیلی -- تشریحی --

رشته تحصیلی: گرایش: اقتصاد

زمان امتحان: تستی و تکمیلی ۸۰ دقیقه تشریحی --

کد درس: ۱۲۲۱۰۹۵

تعداد کل صفحات: ۶

۲۸. مالیات نسبی بر فعالیت انحصارگر، چه اثری دارد؟

- الف. هیچ اثری بر سود انحصارگر ندارد.  
ب. باعث کاهش مقدار تولید انحصارگر می‌شود.  
ج. قیمت‌ها را برای مصرف کننده افزایش می‌دهد.  
د. هیچ اثری بر سطح تولید انحصارگر ندارد.

۲۹. در صورتی که منحنی عرضه کار، کاملاً بدون کشش باشد پس از برقراری مالیات بر دستمزد، کدام گزینه صحیح است؟  
الف. اضافه بار مالیاتی صفر خواهد شد.

ب. منجر به افزایش عرضه نیروی کار می‌شود.

ج. همه مالیات بر درآمد به صورت افزایش در دستمزد به کارفرمایان منتقل می‌شود.

د. همه مالیات بر درآمد به صورت کاهش در دستمزد به کارفرمایان منتقل می‌شود.

۳۰. در محاسبه استهلاک به روش «نسبت مجموع سالهای عمر دارائی» اگر ارزش اولیه دارائی برابر ۶۰۰۰ واحد پولی باشد و طول عمر مفید دارائی ۵ سال باشد، مقدار استهلاک در سال چهارم چقدر است؟

الف. ۸۰۰ ب. ۱۶۰۰

ج. ۲۰۰۰ د. ۱۲۰۰

۳۱. براساس نظر «ماسگریو» اگر نرخ بازده سرمایه قبل از مالیات برابر ۲۰٪ و نرخ بازده سرمایه بعد از وضع مالیات برابر ۱۵٪ باشد، نرخ چند است؟

الف. ۲/۵ ب. ۳/۳

ج. ۰/۳ د. ۱/۵

۳۲. کدام گزینه درخصوص آثار مالیات بر ارزش افزوده در توزیع درآمد صحیح نیست؟

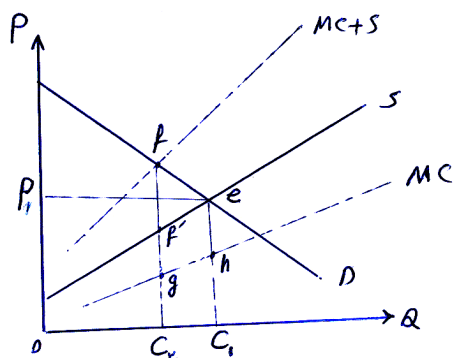
الف. اثر آن بر درآمد گروههای کم درآمد غیر قابل اجتناب است.

ب. انتقال مالیات به قیمت خرده‌فروشی قطعی خواهد بود.

ج. هر چقدر کالا ضروری‌تر باشد بار مالیاتی بیشتر به متقاضی منتقل می‌شود.

د. هر چقدر کالا ضروری‌تر باشد بار مالیاتی خانوارهای فقیر ناچیز خواهد شد.

۳۳. تغییر در رفاه جامعه بخاطر وضع مالیات انتخابی در بازار کالایی که پیامد خارجی غیراقتصادی دارد، با توجه به شکل زیر چقدر است؟



الف.  $f'fe$

ب.  $c_1hgc_2 - f'fe$

ج.  $c_1ef'c_2 + f'fe$

د.  $hefg$

۳۴. در مسأله ۳۳، منحنی  $MC$  چه چیزی را نشان می‌دهد؟

الف. هزینه نهائی اجتماعی کالا

ب. هزینه نهائی تولیدکننده کالا

ج. هزینه نهائی داخلی مصرف‌کننده

د. هزینه نهائی خارجی کالا

نام درس: اقتصاد بخش عمومی (۲)

تعداد سؤال: نسی ۴۰ تکمیلی -- تشریحی --

رشته تحصیلی: گرایش: اقتصاد

زمان امتحان: تستی و تکمیلی ۸۰ دقیقه تشریحی -- دقیقه

کد درس: ۱۲۲۱۰۹۵

تعداد کل صفحات: ۶

۳۵. فرض کنید،  $u = u(c_1, c_2)$  و  $r$  مساوی نرخ بهره باشد،  $y_1$  و  $y_2$ ، درآمد در دوره یک و دو را نشان دهد. در الگوی انتخاب فردی دو زمانه نرخ نهائی جانشینی چند است؟

الف.  $r$  ب.  $1 + r$

ج.  $\frac{1}{1 + r}$  د.  $\frac{1}{r}$

۳۶. کدام گزینه درخصوص مالیات بر جمع درآمد صحیح است؟

الف. نرخ بهره را افزایش می‌دهد.

ب. اثر جانشینی به نفع مصرف در دوره بعد عمل می‌کند.

ج. اثر جانشینی به نفع مصرف حال عمل می‌کند.

د. اگر نرخ مالیات در دو دوره یکسان باشد مصرف دو دوره تغییری نمی‌کند.

۳۷. براساس قانون محاسبات عمومی تأمین اعتبار، جزء کدامیک از مراحل بودجه است؟

الف. تهیه و تنظیم ب. تصویب

ج. نظارت د. اجرا

۳۸. دیوان محاسبات رابط بین ..... و ..... درمورد ..... بودجه است.

الف. دولت - قوه مقننه - تفریح ب. دولت - قوه قضائیه - اجرای

ج. قوه مقننه - قوه قضائیه - نظارت د. مجمع تشخیص مصلحت - قوه مقننه - تصویب

۳۹. براساس کدامیک از اصول بودجه دولت باید بودجه را به صورت مشروح و با جزئیات آن تهیه و تنظیم و به مجلس پیشنهاد کند؟

الف. تخصیص بودجه ب. شمولیت بودجه

ج. جامعیت د. وحدت

۴۰. هرگاه منحنی عرضه کاملاً کشش‌پذیر باشد در شرایط وجود مالیات بر واحد کدام عبارت صحیح است؟

الف. اضافه بار مالیاتی بیشتر از درآمد مالیاتی دولت است.

ب. کلیه مالیات توسط مصرف‌کنندگان پرداخت می‌شود.

ج. اثر تخصیصی مالیات زیاد است.

د. توزیع به نفع مصرف‌کنندگان و به زیان عرضه‌کنندگان است.