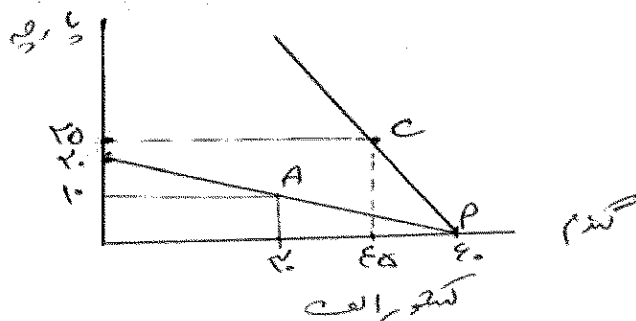
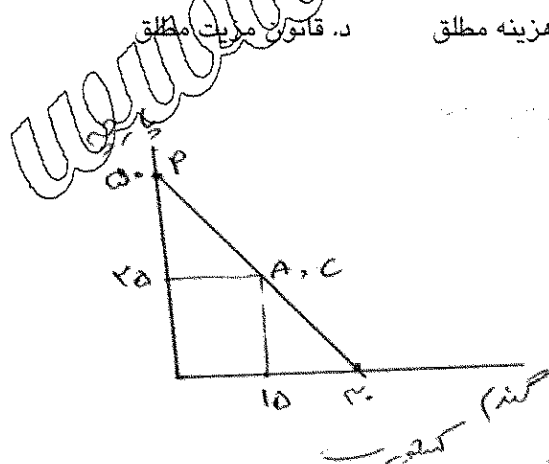


۱. اختلاف روشهای تعادل جزئی و تعادل کلی در تجزیه و تحلیل مسائل اقتصادی در چیست؟
- الف. در مفروضاتی که برای روابط متغیرهای مورد مطالعه و بقیه عوامل مربوط به آن در نظر گرفته می شود.
- ب. در نتایجی که استخراج می شود.
- ج. در روش تعادل جزئی تمام متغیرها ثابت در نظر گرفته می شوند.
- د. در روش تعادل کلی فقط چند متغیر را صرف نظر از بقیه عوامل و با فرض ثابت بودن سایر عوامل تحلیل می کنند.
۲. جدول زیر اطلاعات مربوط به دو کشور الف و ب را در مورد تولید در یک هفته نشان می دهد کدام گزینه صحیح است؟

محصول	کشور الف	کشور ب
پارچه	۶ متر	۳ متر
گندم	۵ کیلو	۱۰ کیلو

- الف. کشور الف در تولید کالای گندم مزیت مطلق دارد. ب. کشور ب در تولید کالای پارچه مزیت مطلق دارد.
- ج. کشور ب در تولید کالای گندم مزیت مطلق دارد. د. کشور الف در تولید هر دو کالا نسبت نسبی دارد.
۳. نسبتی را که دو کالا به مبنای آن معاوضه می شود چه می گویند؟
- الف. نرخ صادرات ب. نرخ واردات ج. نرخ مبادله د. هزینه فرصت
۴. کدام گزینه نشاندهنده وضعیتی است که یک کشور چنانچه نرخ مبادله داخلی اش یا نرخ مبادله تجاری متفاوت باشد، بتواند از تجارت منافع ببرد؟
- الف. مزیت مطلق ب. قانون مزیت نسبی ج. قانون هزینه مطلق د. قانون مزیت مطلق
۵. با توجه به نمودارهای زیر کدام گزینه صحیح است؟



- الف. هر دو کشور از تجارت سود می برند و از هر کالا ۱۵ واحد بیشتر مصرف می کنند.
- ب. هر دو کشور از مبادله تجاری سود می برند، الف در گندم و ب در پارچه تخصص پیدا می کنند.
- ج. کشور ب از مبادله سود می برد و بعد از تجارت از هر کالا ۲۵ واحد بیشتر مصرف می کند.
- د. کشور الف از مبادله سود می برد و بعد از تجارت از هر کالا ۱۵ واحد بیشتر مصرف خواهد کرد.

نام درس: تجارت بین الملل

رشته تحصیلی: گرایش: اقتصاد نظری

کد درس: ۷۰۱۱۹۷

تعداد سؤال: ۴۰ تکمیلی - تشریحی -

زمان امتحان: تئوری و تکمیلی ۶۰ دقیقه تشریحی --- دقیقه

[استفاده از ماشین حساب مجاز نیست] ☆ سوالات تئوری نمره منفی دارد

تعداد کل صفحات: ۷

نیمسال دوم ۸۲-۸۳

۶. مکان هندسی ترکیبات صادرات و واردات در نرخهای مبادله تجاری متفاوت چه نام دارد؟

الف. منحنی پیشنهاد ب. منحنی امکانات ج. منحنی صادرات و واردات د. رابطه مبادله

۷. کدام گزینه عوامل مؤثر بر شکل وانحنای منحنی امکانات تولید است؟

الف. بازده نسبت به مقیاس تولید، کاربرد عوامل تولید و عدم مزیت مطلق

ب. بازده نسبت به مقیاس تولید، موجودی و عوامل تولید و عدم مزیت مطلق

ج. موجودی عوامل تولید، کاربرد عوامل تولید و عدم مزیت نسبی

د. بازده نسبت به مقیاس تولید، کاربرد عوامل تولید و موجودی عوامل تولید

۸. نظریه هکچر-اوهلین مطابق کدام گزینه است؟

الف. کشوری که نیروی کار نسبتاً فراوانی دارد اقدام به صادرات کالاهای سرمایه‌بر می‌کند.

ب. کشوری که نیروی کار نسبتاً فراوانی دارد اقدام به صادرات کالاهای کاربر می‌کند.

ج. کشوری که سرمایه نسبتاً فراوانی دارد اقدام به واردات کالاهای سرمایه‌بر می‌کند.

د. کشوری که سرمایه نسبتاً فراوانی دارد صادرات کالاهای کاربر و سرمایه‌بر خواهد بود.

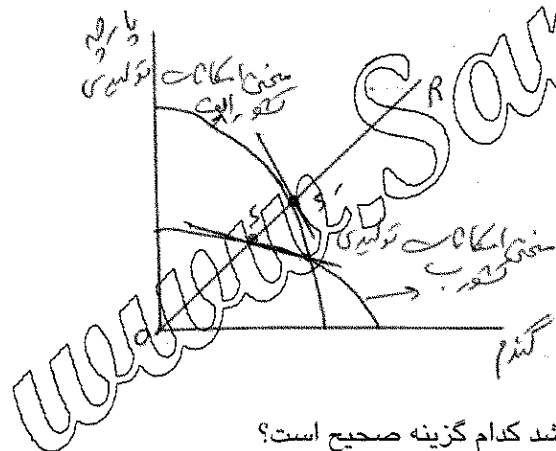
۹. با توجه به شکل زیر کدام گزینه صحیح است؟

الف. پارچه در کشور الف ارزان‌تر از کشور ب است.

ب. گندم در کشور الف ارزان‌تر از کشور ب است.

ج. گندم در هر کشور ارزان است.

د. پارچه در هر دو کشور به یک قیمت تولید می‌شود.



۱۰. اگر قیمت پارچه قبل از تجارت در کشور الف کمتر از کشور ب باشد کدام گزینه صحیح است؟

الف. بعد از تجارت قیمت در هر دو کشور افزایش می‌یابد.

ب. بعد از تجارت قیمت در هر دو کشور کاهش می‌یابد.

ج. بعد از تجارت قیمت در کشور الف کاهش و در کشور ب افزایش خواهد یافت.

د. بعد از تجارت قیمت در هر دو کشور یکسان خواهد شد.

۱۱. شکل منحنی پیشنهاد کشور الف به چه چیزی بستگی دارد؟

الف. به شرایط عرضه و تقاضا در کشور ب بستگی دارد.

ب. به شرایط عرضه و تقاضا در کشور الف بستگی دارد.

ج. به قیمت کالا در کشور الف بستگی دارد.

د. به قیمت کالا در کشور ب بستگی دارد.

نام درس: تجارت بین الملل

رشته تحصیلی: گرایش: اقتصاد نظری

کد درس: ۷۰۱۱۹۷

تعداد سؤال: ۴۰ تکمیلی - تشریحی -

زمان امتحان: تئوری و تکمیلی ۶۰ دقیقه تشریحی --- دقیقه

[استفاده از ماشین حساب مجاز نیست ☆ سوالات تئوری نمره منفی دارد]

تعداد کل صفحات: ۷

نیمسال دوم ۸۲-۸۳

۱۲. کدام گزینه صحیح است؟

الف. منحی پیشنهاد کشور الف و ب را می توان مشابه یک منحی تقاضای معمولی دانست.

ب. منحی پیشنهاد کشور الف و ب را می توان مشابه یک منحی عرضه معمولی دانست.

ج. منحی تقاضای معمولی و عرضه معمولی نمی تواند به عنوان منحی پیشنهاد در نظر گرفته شود.

د. منحی پیشنهاد تجارت کشور الف را می توان مشابه یک منحی تقاضای معمولی و منحی پیشنهاد کشور ب را منزله منحی عرضه دانست.

۱۳. فرمول زیر نشان دهنده کدام گزینه است؟

$$\varepsilon = \frac{\text{درصد تغییر در واردات}}{\text{درصد تغییر در صادرات}}$$

الف. حساسیت تقاضای واردات

ب. حساسیت تقاضای صادرات

ج. حساسیت عرضه صادرات

د. حساسیت منحی پیشنهاد تجارت

۱۴. مجموع حساسیت های تقاضا برای واردات (E) و عرضه صادرات (η) برابر کدام گزینه است؟

الف. صفر

ب. ۱

ج. هر عددی می تواند باشد.

۱۵. کدام گزینه نشان دهنده وضعیتی است که منحی پیشنهاد تجارت شیب منفی دارد؟ $\varepsilon = \text{حساسیت تقاضای واردات}$ $\eta = \text{حساسیت عرضه صادرات}$ $\varepsilon = \text{حساسیت منحی پیشنهاد تجارت}$ الف. $\varepsilon = -\infty$ ، $\eta = \infty$ ، $\varepsilon = 1$ ب. $0 < \varepsilon < 1$ ، $0 < \eta < 1$ ، $\varepsilon < 0$ ج. $\varepsilon < -1$ ، $\eta > 0$ ، $\varepsilon > 1$ د. $\varepsilon = \infty$ ، $\eta = 0$ ، $\varepsilon = -1$

۱۶. اگر شیب منحی پیشنهاد تجارت در نقطه تعادل یکی باشد مجموع حساسیت های دو کشور چقدر است؟

الف. صفر

ب. ۱

ج. -۱

د. هر عددی می تواند باشد

۱۷. کدام گزینه نشان دهنده دامپینگ (Dumping) است؟

الف. تبعیض قیمت در سطح بین المللی که در آن صادر کننده قیمت کمتری برای بازار صادرات کالا نسبت به بازار داخلی تعیین کند.

ب. تبعیض قیمت در سطح بین المللی که در آن صادر کننده قیمت بیشتری برای بازار صادرات کالا نسبت به بازار داخلی تعیین کند.

ج. قیمت صادراتی کالا از قیمت وارداتی آن بیشتر است.

د. قیمت در سطح بین المللی در بازار خارجی و داخلی یکسان است.

نام درس: تجارت بین الملل

رشته تحصیلی: گرایش: اقتصاد نظری

کد درس: ۷۰۱۱۹۷

نیمسال دوم ۸۲-۸۳

تعداد سؤال: ۴۰ تکمیلی - تشریحی -

زمان امتحان: تئوری و تکمیلی ۶۰ دقیقه تشریحی --- دقیقه

[استفاده از ماشین حساب مجاز نیست ☆ سوالات تستی نمره منفی دارد]

تعداد کل صفحات: ۷

۱۸. کدام گزینه نشان دهنده این عبارت است که:

«کشوری کالایی را صادر می کند که عامل نسبتاً فراوانش را در تولید آن کالا به کار گرفته باشد و محصولی را وارد می کند که عامل نسبتاً کمیابش را در تولید آن محصول به کار گرفته باشد.»

الف. معامای لئونتیف ب. مزیت مطلق ج. تئوری هکچر - اوهلین د. تبعیض قیمت

۱۹. کدام گزینه صحیح است؟

الف. نظریه پردازان مهارت انسانی، نیروی انسانی ماهر را یک سرمایه انسانی می دانند و معتقدند که بایستی به عنوان سرمایه به حساب آید.

ب. نظریه پردازان مهارت انسانی، نیروی انسانی ماهر را نیز همانند نیروی انسانی غیر ماهر به عنوان نیروی کار در نظر می گیرند.

ج. تئوری معمول در تجارت، عامل کار را به عنوان یک عامل تولید غیر همگن در نظر می گیرد.

د. پایه و اساس تجارت این است که در هر زمانی موجودی عامل نیروی کار، همگن و از نظر کمی و کیفی ترکیب یکسان خواهد داشت.

۲۰. در مدل سیکل تولید در تجارت کدام گزینه صحیح است؟

الف. در مرحله محصول نوپا، محصول جدید جانشین مزایای دارد.

ب. در مرحله محصول نوپا، اکثر مصرف کنندگان از محصول جدید آگاهی دارند.

ج. در مرحله محصول نوپا حساسیت تقاضا نسبت به قیمت پایین است.

د. در مرحله محصول نوپا حساسیت تقاضا نسبت به قیمت بالا است.

۲۱. کدام گزینه قضیه ریبرنیسکی را بیان می کند؟

الف. تغییر سلیقه موجب می شود که کشور صادرکننده وارد کننده شود.

ب. تغییر سلیقه موجب می شود که کشور صادرکننده صادر کننده شود.

ج. رشد یک عامل تولیدی منجر به افزایش کالایی که عامل فراوان رشد نیافته در آن به کار رفته می گردد.

د. رشد یک عامل تولیدی منجر به کاهش کالایی که عامل فراوان رشد نیافته در آن به کار رفته می گردد.

۲۲. کدام گزینه در مورد حقوق گمرکی صحیح است؟

الف. حقوق گمرکی بر حسب مشخصات (ثابت) در مورد محصولات استاندارد شده و بسته بندی شده وضع می شود.

ب. حقوق گمرکی بر حسب مشخصات (ثابت) در مورد کالاهای صنعتی وضع می شود.

ج. حقوق گمرکی موجب کاهش قیمت کالاهای وارداتی می شود.

د. حقوق گمرکی موجب افزایش قیمت کالاهای صادراتی می شود.

۲۳. وقتی حقوق گمرکی به وسیله قانون برقرار گردد آن را و اگر نتیجه بستن موافقت نامه باشد آن را می نامند.

الف. توافقی - مستقل ب. بین المللی - داخلی ج. مستقل - قراردادی د. قراردادی - مستقل

نام درس: تجارت بین الملل

رشته تحصیلی: گرایش: اقتصاد نظری

کد درس: ۷۰۱۱۹۷

تعداد سؤال: ۴۰ نمره: ۶۰ تکمیلی - تشریحی -

زمان امتحان: تئوری و تکمیلی ۶۰ دقیقه تشریحی --- دقیقه

[استفاده از ماشین حساب مجاز نیست ☆ سوالات تستی نمره منفی دارد]

تعداد کل صفحات: ۷

نیمسال دوم ۸۲-۸۳

۲۴. اگر قیمت کالاهای وارداتی افزایش پیدا کند. در صورتی که قیمت کالای صادراتی ثابت بماند کدام گزینه صحیح است؟
 الف. نرخ مبادله به نفع کشور وارد کننده کالا تغییر می کند. ب. نرخ مبادله به ضرر کشور وارد کننده تغییر می کند.
 ج. نرخ مبادله تغییر نمی کند. د. برای اظهار نظر در مورد نرخ مبادلات اطلاعات کافی نیست.

۲۵. کدام گزینه صحیح است؟

الف. اگر کشوری با وضع تعرفه نرخ مبادله جهانی را به نفع خود تغییر دهد وارداتش افزایش می یابد.
 ب. اگر کشوری با وضع تعرفه نرخ مبادله جهانی را به نفع خود تغییر دهد رفاه کشور به حداقل می رسد.
 ج. اگر کشوری با وضع تعرفه نرخ مبادله جهانی را به نفع خود تغییر دهد چنین تعرفه ای را تعرفه موقت می نامند.
 د. اگر کشوری با وضع تعرفه نرخ مبادله جهانی را به نفع خود تغییر دهد چنین تعرفه ای را تعرفه مطلوب می نامند.

۲۶. تعرفه ای که بر کالای نهایی وضع می گردد، نامیده می شود:

الف. تعرفه حمایت اسمی ب. تعرفه حمایت مؤثر ج. تعرفه حمایت غیر مؤثر د. ارزش افزوده

۲۷. اگر نرخ تعرفه اسمی بر واردات کالای Z برابر ۳۰ درصد و نرخ تعرفه اسمی بر واردات داده I برابر ۲۰ درصد و میزان کالای I که در یک واحد تولید شده از کالای Z به کار می رود برابر ۵۰ درصد باشد کدام گزینه نرخ حمایت مؤثر از فعالیت را نشان می دهد؟

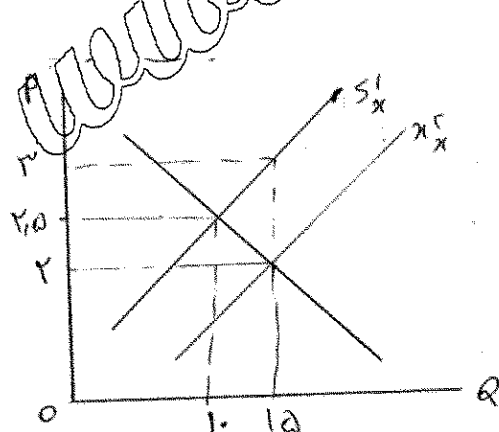
الف. ۳۰ درصد ب. ۳ درصد ج. ۱۰ درصد د. صفر درصد

۲۸. مقدار مشخصی از محصول که با یک نرخ حقوق گمرکی مشخص و یا بدون حقوق گمرکی وارد کشور شود چه نام دارد؟

الف. سهمیه وارداتی یک جانبه ب. سهمیه وارداتی قابل مذاکره و دو جانبه

ج. سهمیه تعرفه ای د. سهمیه صادراتی قابل مذاکره و دو جانبه

۲۹. کدام گزینه نشان دهنده انتقال منحنی عرضه صادرات به طرف پایین در شکل زیر است؟



الف. وضع ۱ واحد مالیات بر صادرات

ب. وضع ۰/۵ واحد سوبسید به صادرات

ج. پرداخت ۱ واحد سوبسید به صادرات

د. وضع ۰/۵ واحد مالیات بر صادرات

۳۰. کدام گزینه صحیح است؟

الف. با برقراری تجارت جهانی آزاد، رفتار انحصاری امکان پذیر است.

ب. تجارت بین الملل آزاد قیمت انحصارگر را به قیمت جهانی محدود می کند.

ج. تجارت بین الملل آزاد قیمت انحصارگر را افزایش می دهد.

د. تجارت بین الملل آزاد قیمت انحصارگر را کمتر از قبل و بیشتر از قیمت جهانی تعیین می کند.
 جزوات مکاتبه ای و بسته های آموزشی آنلاین جامع ترین بانک نمونه سوالات آزمون دانشگاه ها

تعداد سؤال: ۴۰ تکمیلی - تشریحی -

نام درس: تجارت بین الملل

رشته تحصیلی: گرایش: اقتصاد نظری

کد درس: ۷۰۱۱۹۷

زمان امتحان: تئوری و تکمیلی ۶۰ دقیقه تشریحی --- دقیقه

[استفاده از ماشین حساب مجاز نیست ☆ سوالات تستی نمره منفی دارد]

تعداد کل صفحات: ۷

نیمسال دوم ۸۲-۸۳

۳۱. کدام گزینه صحیح است؟

الف. وقتی انحصارگر از طریق تعرفه حمایت می شود مانند یک واحد رقابتی عمل می کند، ولی وقتی از طریق سهمیه حمایت می شود، دارای قدرت انحصاری است.

ب. وقتی انحصارگر از طریق تعرفه حمایت می شود مانند یک واحد انحصاری عمل می کند ولی وقتی از طریق سهمیه حمایت می شود، دارای قدرت رقابتی است.

ج. وقتی انحصارگر حمایت می شود چه از طریق تعرفه و چه از طریق سهمیه همان قدرت انحصاری را حفظ خواهد کرد.

د. وقتی انحصارگر حمایت می شود چه از طریق تعرفه و چه از طریق سهمیه به صورت یک واحد رقابتی عمل می کند.

۳۲. اگر دو کشور الف و ب اتحادیه گمرکی تشکیل دهند و قیمت پارچه به حسب گندم در کشور الف ۸۰ و در کشور ب ۱۰۰ باشد چنانچه کشور ج عضو اتحادیه گمرکی نباشد و قیمت پارچه بر حسب گندم در این کشور ۱۸۰ باشد و این کشور بر واردات ۵۰ درصد تعرفه وضع نماید، واردات این کشور (ج) از کدام کشور و به چه قیمتی انجام می شود؟

الف. از کشور ب به قیمت ۱۲۰

ب. از کشور الف به قیمت ۱۲۰

ج. از کشور ب به قیمت ۱۵۰

د. از کشور الف و ب به قیمت ۱۳۵

۳۳. اثر همکاریهای اقتصادی بر قیمت، مقدار و منبع واردات و رفاه اقتصادی را چه می نامند؟

الف. اثر تولیدی

ب. اثر مصرفی

ج. اثر پویا

د. اثر ایستا

۳۴. کدام گزینه صحیح است؟

الف. اتحادیه گمرکی علاوه بر آزادی تجارت، آزادی حرکت عوامل تولید را نیز شامل می شود.

ب. بازار مشترک صرفاً شامل حذف محدودیتها و موانع تجاری به منظور ایجاد جریان آزاد کالا بین کشورهای عضو است.

ج. بازار مشترک علاوه بر آزادی تجارت شامل آزادی حرکت عوامل تولید بین کشورهای عضو نیز می شود.

د. اتحادیه گمرکی همان بازار مشترک همکاریهای اقتصادی است.

۳۵. کدام گزینه صحیح است؟

الف. برای محصولات صادر شده کشورهای در حال توسعه تقاضا نسبتاً غیر حساس است، در نتیجه اخلاص در عرضه منجر به تغییر شدید در درآمد این کشورها می شود.

ب. برای محصولات صادر شده کشورهای در حال توسعه تقاضا نسبتاً غیر حساس است، ولی به علت غیر حساس بودن عرضه، درآمد این کشورها افزایش می یابد.

ج. عرضه محصولات کشورهای در حال توسعه نسبتاً حساس می باشد و در صورت تغییر تقاضا عرضه افزایش می یابد و درآمد این کشورها نیز افزایش می یابد.

د. کاهش عرضه و تقاضای محصولات تأثیری بر درآمد کشورهای در حال توسعه ندارد.

نام درس: تجارت بین الملل

رشته تحصیلی: گرایش: اقتصاد نظری

کد درس: ۷۰۱۱۹۷

تعداد سؤال: ۴۰ تکمیلی - تشریحی -

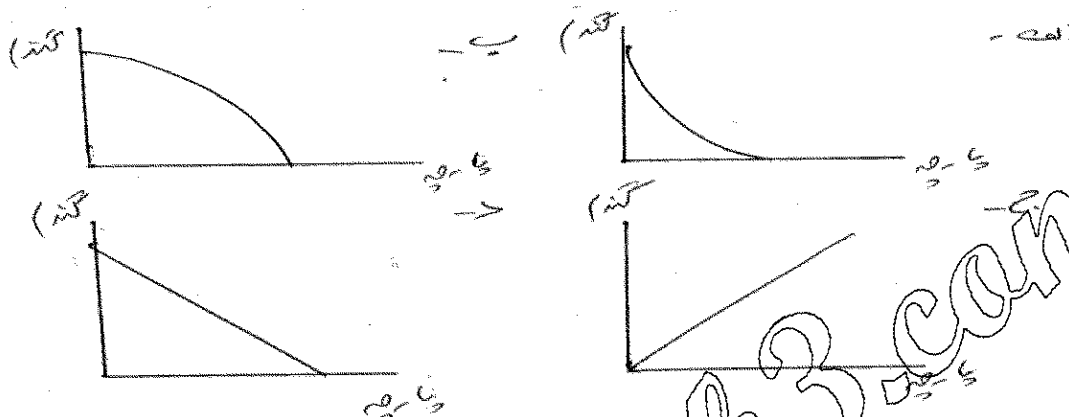
زمان امتحان: تئوری و تکمیلی ۶۰ دقیقه تشریحی --- دقیقه

[استفاده از ماشین حساب مجاز نیست ☆ سوالات تستی نمره منفی دارد]

تعداد کل صفحات: ۷

نیمسال دوم ۸۲-۸۳

۳۶. کدام گزینه هزینه های فرصت افزایشده را نشان می دهد؟



۳۷. ابزاری که از طریق آن می توان روابط متقابل توابع تولید در تمام مقادیر عوامل تولید قابل دسترسی را مورد بررسی قرار

داد و مقادیر مطلوب داده و تولید را مشخص کرد چه نام دارد؟

الف. منحنی امکانات تولید

ب. منحنی امکانات مصرف

ج. نرخ نهایی جانشینی

د. جعبه آجورث

۳۸. کدام گزینه صحیح است؟

الف. بازده نسبت به مقیاس تولید کاهش یابنده در یک کالا باعث ایجاد هزینه تولید افزایش یابنده برای هر دو کالا می شود.

ب. بازده نسبت به مقیاس تولید کاهش یابنده در یک کالا باعث ایجاد هزینه تولید کاهش یابنده برای هر دو کالا می شود.

ج. بازده نسبت به مقیاس تولید کاهش یابنده در یک کالا باعث ایجاد هزینه تولید کاهش یابنده برای هر دو کالا می شود.

د. بازده نسبت به مقیاس تولید کاهش یابنده در یک کالا باعث ایجاد هزینه تولید کاهش یابنده برای هر دو کالا می شود.

۳۹. مثلث تجارت کدام است و چه چیزی را نشان می دهد؟

الف. BCD مثلث تجارت است و صادرات و واردات را نشان می دهد.

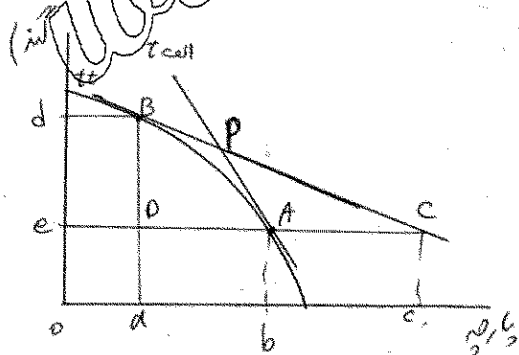
ب. BCD مثلث تجارت است و صادرات و واردات و نرخ مبادله

را نشان می دهد.

ج. BCD مثلث تجارت است و نرخ مبادله را نشان می دهد.

د. ACP مثلث تجارت است و صادرات ، واردات و نرخ مبادله

را نشان می دهد.



۴۰. چنانچه کشوری قادر به تولید کالای X با هزینه پایین باشد و در تولید آن مزیت نسبی داشته باشد ولی به علت الگوی تقاضا

مجبور به واردات این کالا شود این پدیده را چه می گویند؟

الف. تغییر سلیقه

ب. عرضه معکوس

ج. برگشت تقاضا

د. برگشت عرضه