

نام درس: اقتصاد خرد ۲

رشته تحصیلی: گرایش: اقتصاد

کد درس: ۷۰۱۰۸۱

نیمسال دوم ۸۲-۸۳

تعداد سؤال: نسی ۵۰ تکمیلی - تشریحی -

زمان امتحان: تئوری و تکمیلی ۱۰۰ دقیقه تشریحی

[استفاده از ماشین حساب مجاز نیست] ☆ سوالات تئوری نمره منفی دارد

تعداد کل صفحات: ۸

۱. کدام گزینه به ترتیب قسمت مربوط به درآمد یک فعالیت بازرگانی و استخراج شرایط هزینه‌ای که بنگاه با آن روبرو است را نشان می‌دهد؟

الف. تقاضای مصرف‌کننده و عرضه نیروی کار

ب. تقاضای مصرف‌کننده و تئوری تولید

ج. تقویری مطلوبیت و تئوری تولید

د. تئوری قیمت و تئوری هزینه

۲. منحنی تقاضای بنگاه رقابتی چگونه است؟

الف. افقی است ب. عمودی است ج. شیب صعودی دارد د. شیب نزولی دارد

۳. کدام گزینه صحیح است؟

الف. برابری قیمت و هزینه نهایی کوتاه مدت تضمین کننده این معنی است که سود به حداکثر رسیده است

ب. برابری قیمت و هزینه نهایی کوتاه مدت تضمین کننده این معنی است که زیان به حداقل رسیده است.

ج. برابری قیمت و هزینه نهایی کوتاه مدت تضمین کننده این معنی است که سود به حداکثر رسیده و یا ضرر حداقل شده است

د. برابری قیمت و هزینه نهایی کوتاه مدت شرط کافی برای حداکثر کردن سود است

۴. برای قیمت‌هایی از بازار که از حداقل هزینه متوسط متغیر پایین‌تر است کدام گزینه صحیح است؟

الف. مقدار تعادلی منفی است.

ب. مقدار تعادلی مثبت است.

ج. مقدار تعادلی صفر است.

د. مقدار تعادلی بزرگ‌تر یا مساوی صفر است.

۵. در صنایع با هزینه صعودی افزایش تقاضا چه نتیجه‌ای را به همراه خواهد داشت.

الف. منحنی LRAC به سمت پائین منتقل می‌شود.

ب. منحنی SRAC به سمت پائین منتقل می‌شود.

ج. منحنی LRAC به PL شیف می‌کند ولی قیمت کاهش می‌یابد.

د. منحنی‌های LRAC و SRAC به PL شیف می‌کنند و قیمت افزایش می‌یابد.

۶. کدام گزینه درست است؟

الف. در صنعت با هزینه نزولی همراه با ورود بنگاه‌های جدید هزینه تولید افزایش می‌یابد.

ب. در صنعت با هزینه نزولی، منحنی عرضه بلندمدت دارای شیب منفی است.

ج. در صنعت با هزینه نزولی منحنی عرضه بلندمدت دارای شیب مثبت است.

د. صنعت با هزینه صعودی صنعتی است که دارای منحنی عرضه بلندمدت با شیب نزولی است.

۷. اینکه «رقابت تضمین می‌کند که تولیدکنندگانی که کارآفرین و دارای پایین‌ترین هزینه هستند به فعالیت ادامه دهند.» نشان دهنده کدام گزینه است؟

الف. چه چیز تولید کنیم ب. چقدر تولید کنیم

د. چگونه تولید کنیم

نام درس: اقتصاد خرد ۲

رشته تحصیلی: گرایش: اقتصاد

کد درس: ۷۰۱۰۸۱

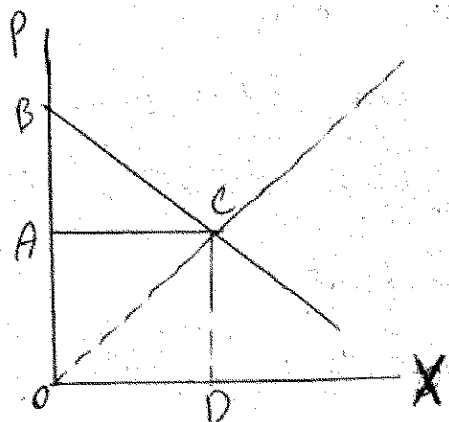
نیمسال دوم ۸۲-۸۳

تعداد سؤال: ۵۰ تکمیلی - تشریحی -

زمان امتحان: تئوری و تکمیلی ۱۰۰ دقیقه تشریحی

[استفاده از ماشین حساب مجاز نیست ☆ سوالات تستی نمره منفی دارد]

تعداد کل صفحات: ۸



۸. در نمودار روبرو کدام گزینه مازاد مصرف کننده را نشان می دهد؟

الف. ABC

ب. OAC

ج. OCD

د. OACD

۹. اگر قیمت پیش بینی شده برای یک بنگاه ۶ واحد پول باشد و هزینه کل بنگاه به صورت $TC = 100 + 2X$ باشد کدام گزینه نقطه سربسر بنگاه را نشان می دهد؟

الف. ۲

ب. ۴

ج. ۲۵

د. ۱۰۰

۱۰. معیاری که برای تشخیص انحصار و اندازه گیری قدرت انحصار به کار می رود کدام گزینه است؟

الف. قیمت

ب. کشش

ج. مقدار

د. درآمد

۱۱. چنانچه کشش متقاطع قیمتی دو کالای X و Y مثبت باشد کدام گزینه درست است؟

الف. دو کالای X و Y جانشین هستند.

ب. دو کالای X و Y مکمل هستند.

ج. دو کالای X و Y پست هستند.

د. X کالای عادی و Y کالای پست است.

۱۲. اگر $MR = 10$ و $P = 5$ باشد کدام گزینه مقدار کشش تقاضا را نشان می دهد؟

الف. ۲+

ب. ۲-

ج. ۱+

د. ۱-

۱۳. شرط حداکثر کردن سود انحصارگر در کوتاه مدت کدام است؟

الف. $P > SRMC = MR$ ب. $P = SRMC = MR$ ج. $P = MR > SRMC$ د. $P = SRMC > MR$

۱۴. در مورد انحصار چند کارخانه ای کدام گزینه صحیح است؟

الف. بنگاه تولید محصول تعیین شده ای را بین دو کارخانه طوری تخصیص می دهد که هزینه های نهایی در هر دو کارخانه با هم برابر باشد.

ب. بنگاه تولید محصول تعیین شده ای را بین دو کارخانه طوری تخصیص می دهد که هزینه نهایی بنگاه داخلی نسبت به بنگاه خارجی کمتر باشد.

ج. بنگاه تولید محصول تعیین شده ای را بین دو کارخانه طوری تخصیص می دهد که درآمد نهایی در هر دو کارخانه با هم برابر باشد.

د. بنگاه تولید محصول تعیین شده ای را بین دو کارخانه طوری تخصیص می دهد که هزینه متوسط در هر دو کارخانه با هم

نام درس: اقتصاد خرد ۲

رشته تحصیلی: گرایش: اقتصاد

کد درس: ۷۰۱۰۸۱

نیمسال دوم ۸۲-۸۳

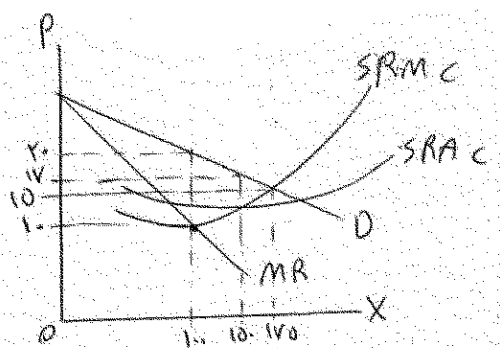
تعداد سؤال: ۵۰ تکمیلی - تشریحی -

زمان امتحان: تئوری و تکمیلی ۱۰۰ دقیقه تشریحی

[استفاده از ماشین حساب مجاز نیست] ☆ سوالات تستی نمره منفی دارد

تعداد کل صفحات: ۸

۱۵. با توجه به نمودار روبرو مقدار و قیمت برای فروشنده انحصاری به ترتیب کدام است؟



الف. ۱۵، ۱۷.۵

ب. ۱۷، ۱۵.۵

ج. ۲۰، ۱۰.۵

د. ۱۵، ۱۰.۵

۱۶. انحصار ناشی از صرفه‌های اقتصادی به چه نام دیگری معروف است؟

الف. انحصار کامل ب. انحصار طبیعی ج. انحصار مصنوعی د. انحصار نهادی

۱۷. تحت کدامیک از حالات زیر بنگاه حاضر به تولید مشترک دو کالای X و Y است؟

الف. $C(x) + C(y) = C(x, y)$ ب. $C(x) - C(y) = 0$ ج. $C(x) = C(y)$ د. $C(x) + C(y) > C(x, y)$

۱۸. انحصارگری که تبعیض قیمت اعمال می‌نماید چگونه محصول تولید شده معینی را بین بازارها تخصیص می‌دهد؟

الف. طوری که درآمد نهایی با هزینه نهایی در هر بازار برابر باشد.

ب. طوری که درآمد نهایی در هر یک از بازارها با هم برابر باشند.

ج. طوری که درآمد نهایی و درآمد متوسط در هر یک از بازارها برابر باشند.

د. طوری که کشش قیمتی کالا در هر دو بازار برابر باشد.

۱۹. در کدام نوع تبعیض قیمت بنگاه گروه‌های مصرف‌کنندگان را در نظر می‌گیرد؟

الف. نوع اول ب. نوع دوم ج. نوع سوم د. نوع چهارم

۲۰. کدام گزینه صحیح است؟

الف. در بازار انحصاری و بازار رقابت کامل میزان تولید یکسان است.

ب. در بازار انحصاری و بازار رقابت کامل قیمت یکسان است.

ج. در بازار انحصاری قیمت بالاتر و میزان تولید کمتر از بازار رقابت کامل است.

د. در بازار انحصاری قیمت پایین‌تر و میزان تولید بیشتر از بازار رقابت کامل است.

۲۱. چنانچه دولت برای تنظیم انحصار از مالیات استفاده نماید کدام گزینه صحیح است؟

الف. قیمت و مقدار تغییری نمی‌کنند. ب. قیمت و مقدار افزایش می‌یابند.

ج. قیمت و مقدار کاهش می‌یابند. د. قیمت افزایش و مقدار کاهش می‌یابد.

نام درس: اقتصاد خرد ۲

رشته تحصیلی: گرایش اقتصاد

کد درس: ۷۰۱۰۸۱

نیمسال دوم ۸۲-۸۳

تعداد سؤال: نسی ۵۰ تکمیلی - تشریحی -

زمان امتحان: تئوری و تکمیلی ۱۰۰ دقیقه تشریحی

[استفاده از ماشین حساب مجاز نیست ☆ سوالات تستی نمره منفی دارد]

تعداد کل صفحات: ۸

۲۲. فرض کنید که انحصارگر یک محصول را در دو بازار متفاوت به فروش می‌رساند منحنی‌های تقاضا عبارتند از:

$$P_1 = -x_1 + 8 \quad \text{بازار ۱} \quad P_2 = -\frac{2}{3}x_2 + 5 \quad \text{بازار ۲}$$

اگر $MC = 2$ باشد، مقدار و قیمت در هر یک از این دو بازار چقدر است

الف. $x_1 = 2/25$ و $P_1 = 5$ و $x_2 = 3/5$ و $P_2 = 3/5$

ب. $x_1 = 3$ و $P_1 = 5$ و $x_2 = 2$ و $P_2 = 3/5$

ج. $x_1 = 2/25$ و $P_1 = 3/5$ و $x_2 = 5$ و $P_2 = 3/5$

د. $x_1 = 3$ و $P_1 = 5$ و $x_2 = 3/5$ و $P_2 = 3/5$

۲۳. کدام رابطه به کارایی سراسری اشاره دارد؟

الف. $MRS_{xy}^A = MRS_{x,y}^B$

الف. $MRS = \frac{MU_x}{MU_y}$

ب. $MRT_{xy} = \frac{MC_x}{MC_y}$

ج. $MRT_{xy} = MRS_{xy}$

۲۴. کدام گزینه صحیح است؟

الف. کشش تقاضا برای یک بنگاه رقابتی همان کشش بازار است.

ب. کشش تقاضا برای یک انحصارگر کامل از کشش بازار بیشتر است.

ج. کشش تقاضا برای یک انحصارگر کامل از کشش بازار کمتر است.

د. کشش تقاضا برای یک انحصارگر کامل همان کشش بازار است.

۲۵. در بازار رقابت انحصاری تعادل بلندمدت در کجا حاصل می‌شود؟

الف. در جایی که منحنی تقاضای هر تولیدکننده بر منحنی هزینه متوسط بلندمدت آن مماس شود.

ب. در جایی که منحنی تقاضای هر تولیدکننده بر منحنی هزینه نهایی بلندمدت آن مماس شود.

ج. در جایی که منحنی تقاضای هر تولیدکننده منحنی هزینه نهایی را قطع کند.

د. در جایی که منحنی هزینه نهایی هر تولیدکننده منحنی هزینه متوسط را قطع کند.

۲۶. اگر هر فروشنده سود خودش را با این فرض که دیگری میزان تولید خودش را ثابت نگه داشته به حداکثر برساند چه نوع

مدلی مورد استفاده قرار گرفته است؟

الف. تبانی

ب. رقابتی

ج. کورنو

د. انحصاری

نام درس: اقتصاد خرد ۲

رشته تحصیلی: گرایش: اقتصاد

کد درس: ۷۰۱۰۸۱

نیمسال دوم ۸۲-۸۳

تعداد سؤال: ۵۰ تکمیلی - تشریحی -

زمان امتحان: تئوری و تکمیلی ۱۰۰ دقیقه تشریحی

[استفاده از ماشین حساب مجاز نیست ☆ سوالات تئوری نمره منفی دارد]

تعداد کل صفحات: ۸

۲۷. سهم بازار اعضای کارتل چگونه تعیین می شود.

الف. هر عضو مقداری تولید و عرضه می کند که برابر $P = MC$ تامین شود.

ب. قیمت توسط کارتل تعیین می شود و هر عضو از طریق رقابت غیرمستقیمی سهم بازار خود را به دست می آورد.

ج. از طریق رقابت قیمتی

د. بر اساس چانه زنی با خریداران

۲۸. کدام گزینه مشخصه کارتل نمونه است؟

الف. قیمت بالا و میزان تولید بالا

ج. قیمت بالا و میزان تولید نسبتاً بالا

ب. قیمت پایین و میزان تولید پایین

د. قیمت بالا و میزان تولید نسبتاً پایین

۲۹. یک بنگاه رقابتی که سود خود را به حداکثر می رساند تا کجا واحدهای منبع تولیدی متغیر را استخدام خواهد کرد؟

الف. تا اندازه ای که ارزش تولید نهایی (قیمت ضربدر تولید نهایی) برابر با قیمت نهاده باشد.

ب. تا اندازه ای که ارزش تولید نهایی (قیمت ضربدر تولید نهایی) کمتر از قیمت نهاده باشد.

ج. تا اندازه ای که ارزش تولید نهایی (قیمت ضربدر تولید نهایی) بیشتر از قیمت نهاده باشد.

د. تا اندازه ای که ارزش تولید نهایی تمام نهاده ها مساوی قیمت محصول باشد.

۳۰. محصول ساخته شده ای که در فرایند تولید سایر کالاها بکار گرفته می شود چه نام دارد؟

الف. کالای مصرفی ب. کالای تولیدی ج. کالا واسطه د. مواد اولیه

۳۱. در صورتی که دولت هزینه تمامی منافع جانبی (مثل بیمه و مسکن) را پرداخت نماید کدام گزینه صحیح است؟

الف. دستمزد افزایش و اشتغال کاهش می یابد. ب. دستمزد افزایش و اشتغال افزایش می یابد.

ج. دستمزد کاهش و اشتغال افزایش می یابد. د. دستمزد کاهش و اشتغال کاهش می یابد.

۳۲. در صورتیکه اتحادیه کارگری تعداد کارگران را به کمتر از تعداد تعادلی که در فقدان اتحادیه مورد استخدام قرار می گرفتند

کاهش دهد. کدام گزینه صحیح است؟

الف. نرخ مزد بازار افزایش می یابد.

ب. نرخ مزد بازار کاهش می یابد.

ج. نرخ مزد بازار تغییر نمی کند.

د. نمی توان اظهار نظر کرد.

۳۳. نرخ بازدهی داخلی سرمایه گذاری چیست؟

الف. نرخ تنزیلی است که ارزش فعلی خالص آن سرمایه گذاری را مثبت می سازد.

ب. نرخ تنزیلی است که ارزش فعلی خالص آن سرمایه گذاری را صفر می سازد.

ج. نرخ تنزیلی است که ارزش فعلی خالص آن سرمایه گذاری را منفی می سازد.

د. نرخ تنزیلی که با نرخ بهره بازار برابر است.

۳۴. اگر نرخ تورم ۵ درصد و نرخ بهره اسمی ۱۲ درصد باشد نرخ بهره حقیقی چقدر است؟

الف. ۱۲ درصد ب. ۱۷ درصد ج. ۷ درصد د. ۸/۵ درصد

نام درس: اقتصاد خرد ۲

رشته تحصیلی: گرایش: اقتصاد

کد درس: ۷۰۱۰۸۱

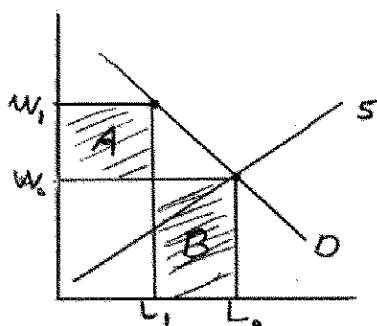
نیمسال دوم ۸۲-۸۳

تعداد سؤال: ۵۰ تکمیلی - تشریحی -

زمان امتحان: تستی و تکمیلی ۱۰۰ دقیقه تشریحی

[استفاده از ماشین حساب مجاز نیست] ☆ سوالات تستی نمره منفی دارد

تعداد کل صفحات: ۸

۳۵. با توجه به شکل زیر در چه صورت وضع حداقل دستمزد W_1 به نفع مجموعه کارگران خواهد شد.الف. $A = B$ ب. $A < B$ ج. $A > B$ د. $A = B = C$

۳۶. کدام گزینه صحیح است؟

الف. فرد در موقعیت A وضع بهتری از موقعیت B دارد اگر B روی منحنی بی تفاوتی که A قرار دارد باشد ولی بالاتر از A قرار داشته باشد.

ب. فرد در موقعیت A وضع بهتری از موقعیت B دارد اگر B روی منحنی بی تفاوتی که A قرار دارد باشد ولی پایین از A قرار داشته باشد.

ج. اگر در موقعیت فعلی بتوانیم مطلوبیت یک فرد را بدون کاهش مطلوبیت سایر افراد افزایش دهیم موقعیت فعلی بهینه برتر است.

د. اگر در موقعیت فعلی نتوانیم مطلوبیت یک فرد را بدون کاهش مطلوبیت حداقل یکی از افراد دیگر افزایش داد موقعیت فعلی بهینه برتر می باشد.

۳۷. کدام گزینه صحیح است؟

الف. اگر نرخ نهایی جانشینی کالاها برای دو فرد A یکسان باشد، این دو از طریق مبادله می توانند به سطح بالاتری از مطلوبیت دست یابند.

ب. اگر نرخ نهایی جانشینی کالاها برای دو فرد متفاوت باشد، این دو می توانند از طریق مبادله به سطح بالاتری از مطلوبیت دست یابند.

ج. فقط موقعی که نرخ های نهایی جانشینی افراد متفاوت باشد بهینه پارتو ایجاد شده است.

د. شرط لازم برای انجام هر گونه مبادله، یکسان بودن نرخ های نهایی جانشینی است.

۳۸. جعبه اج ورث را در کدام حالت می توان رسم نمود؟

الف. دو کالا و سه فرد در اجتماع هستند.

ب. سه کالا و سه فرد در اجتماع هستند.

ج. دو کالا و دو فرد در اجتماع هستند.

۳۹. کدام گزینه نشان دهنده شکست بازار است؟

الف. شرایطی که بازارها به بهینگی پارتو نمی رسند.

ب. شرایطی که بازارها به بهینگی پارتو می رسند.

ج. شرایطی که از مبادله ممانعت نشده است.

شرایطی که قیمت توسط دولت تعیین می شود و بهینگی پارتو حاصل نمی شود، که قدرت انحصاری دارند وضع نشود. جامع ترین بانک نمونه سوالات آزمون دانشگاه ها

نام درس: اقتصاد خرد ۲

رشته تحصیلی: گرایش: اقتصاد

کد درس: ۷۰۱۰۸۱

نیمسال دوم ۸۲-۸۳

تعداد سؤال: ۵۰ تکمیلی - تشریحی -

زمان امتحان: تئوری و تکمیلی ۱۰۰ دقیقه تشریحی

[استفاده از ماشین حساب مجاز نیست] ☆ سوالات تستی نمره منفی دارد

تعداد کل صفحات: ۸

۴۰. استثناء ناپذیری در مصرف از ویژگی کدام گزینه است؟

الف. کالای خصوصی ب. کالای عمومی ج. کالای عادی د. کالای پست

۴۱. منحنی تقاضاهای کدامیک از کالاهای زیر به صورت عمودی جمع می شود تا منحنی تقاضای بازار بدست آید؟

الف. کالای خصوصی ب. کالای عمومی ج. کالای عادی د. کالای پست

۴۲. کدام گزینه در مورد رقابت ناقص صحیح است؟

الف. قیمت برابری هزینه نهایی است و بازار به طور کلی منابع کافی را به تولید این کالا اختصاص می دهد.
 ب. قیمت برابر هزینه نهایی است و بازار به طور کلی منابع کافی را به تولید این کالا اختصاص نمی دهد.
 ج. قیمت معمولاً بیشتر از هزینه نهایی است و بازار به طور کلی منابع کافی را به تولید این کالا اختصاص می دهد.
 د. قیمت معمولاً بیشتر از هزینه نهایی است و بازار به طور کلی منابع کافی را به تولید این کالا اختصاص نمی دهد.

۴۳. در چه صورتی عامل بیرونی وجود دارد؟

الف. در صورتیکه هزینه یا منفعت اجتماعی یک فعالیت برابر هزینه یا منفعت خصوصی آن نباشد.
 ب. در صورتیکه هزینه یا منفعت اجتماعی یک فعالیت برابر هزینه یا منفعت خصوصی آن باشد.
 ج. در صورتیکه منافع خصوصی فعالیت صفر باشد.
 د. در صورتیکه هزینه اجتماعی فعالیت صفر باشد.

۴۴. اگر درآمد نهایی برابر صفر باشد آنگاه:

الف. درآمد متوسط حداکثر است
 ب. سود حداکثر می باشد
 ج. درآمد نهایی و درآمد متوسط برابر می باشد.
 د. درآمد کل حداکثر می باشد.

۴۵. تحت کدامیک از حالات زیر بنگاههای بزرگ از طریق قیمت گذاری قادر به خروج بنگاههای کوچک می باشند

الف. از طریق کمک دولت

ب. در صورتیکه محصول انحصارگر با کیفیت باشد.

ج. وجود موانع ورود

د. وجود صرفه های مقیاس بالا

۴۶. موقعی که قیمت زغال سنگ در معدن کاهش می یابد و سایر چیزها ثابت بماند کدام گزینه صحیح است؟

الف. منحنی عرضه خرده فروشی به سمت راست منتقل می شود.

ب. منحنی عرضه خرده فروشی به سمت چپ منتقل می شود.

ج. منحنی عرضه عمده فروشی به سمت راست منتقل می شود.

د. منحنی تقاضای زغال سنگ به سمت راست منتقل می شود.

۴۷. فرض کنید انحصارگری دارای منحنی تقاضای $p = 40 - x$ و هزینه نهایی ۱۰ واحد است، بنگاه هزینه ثابت ندارد. کدام

گزینه قیمت، مقدار و سود را در نقطه تعادل (که سود انحصارگر حداکثر می شود) نشان می دهد؟

الف. $p = 10, x = 30, \pi = 10$ ب. $p = 10, x = 30, \pi = 225$ ج. $p = 25, x = 15, \pi = 365$ د. $p = 25, x = 15, \pi = 365$

جزوات تکمیلی ای و بسته های آموزشی آنلاین

نام درس: اقتصاد خرد ۲

رشته تحصیلی: گرایش: اقتصاد

کد درس: ۷۰۱۰۸۱

تعداد سؤال: نسی ۵۰ تکمیلی - تشریحی -

زمان امتحان: تستی و تکمیلی ۱۰۰ دقیقه تشریحی

[استفاده از ماشین حساب مجاز نیست] ☆ سوالات تستی نمره منفی دارد

تعداد کل صفحات: ۸

نیمسال دوم ۸۲-۸۳

۴۸. در کدام بازار تولیدکننده از رقابت غیرقیمتی استفاده می‌کند؟

الف. رقابت کامل ب. انحصار کامل ج. رقابت و انحصار د. رقابت ناقص

۴۹. از ویژگی‌های باز انحصار چند جانبه است؟

الف. تعداد عرضه‌کنندگان بسیار زیاد است

ب. اقدام هر یک از بنگاه‌ها سایر بنگاه‌ها را متأثر می‌کند.

ج. بنگاه‌ها اساساً از همدیگر متأثر نمی‌شوند.

د. تبلیغات در این بازار اثری ندارد.

۵۰. در بازار رقابت کامل کدام گزینه صحیح است؟

الف. در بلندمدت سود همه بنگاه‌ها صفر است.

ب. در بلندمدت سود اضافی همه بنگاه‌ها مثبت است.

ج. در بلندمدت سود بعضی بنگاه‌ها صفر است ولی بعضی دیگر سودهای اضافی مثبت دارند.

د. در بلندمدت سودها معمولی هستند و سودهای اضافی صفر می‌شوند.

www.Sanjesh.com