

تعداد سوال: ۴۰ نفری - تکمیلی - تشریحی

نام درس: سیاستهای پولی و مالی

رشته تحصیلی: گرایش: مدیریت بازرگانی

کد درس: ۲۸۱۳۹۳

زمان امتحان: تستی و تکمیلی ۶۰ دقیقه تشریحی — دقیقه

[استفاده از ماشین حساب مجاز نیست] ☆ سوالات تستی نمره منفی دارد

تعداد کل صفحات: ۶

نیمسال دوم ۸۲-۸۳

۱. اظهار نظر پروفیسور کالدور در سال ۱۹۷۱ در کدام گزینه ارائه شده است؟
 - الف. سیاست اقتصادی باید در جهت عملکرد کارتر بازار طراحی شود.
 - ب. دولت‌ها به وسیله معیار عملکرد مورد ارزیابی قرار می‌گیرند.
 - ج. در سیاست اقتصادی باید چگونگی اثرگذاری بر متغیرهای جمعی در نظر گرفته شود.
 - د. سیاست اقتصادی خرد قرینه دستوری نظریه اقتصاد خرد است.
۲. «سیاست مدیریت امور وام» سیاسی از جمله سیاستهای است.
 - الف. تراز پرداختها
 - ب. بینابین سیاستهای پولی و تراز پرداختها
 - ج. کسری بودجه
 - د. بینابین سیاستهای پولی و مالی
۳. اشتغال کامل مفهوم مرموزی است چون
 - الف. تورم همواره وجود دارد.
 - ب. در شرایط ثبات اقتصادی معنای واقعی دارد.
 - ج. ممکن است افرادی به دلیل عدم توانایی و تغییر شغل بیکار باشند.
 - د. باید از طریق سیاستهای اقتصادی نرخ بیکاری صفر شود.
۴. نیروی کار بیکاری که می‌تواند با افزایش تقاضای کل مشغول به کار شود در زمینه چه نوع بیکاری محسوب می‌شود؟
 - الف. ساختاری
 - ب. کینزی
 - ج. اصطکاکی
 - د. غیر ادواری
۵. کدام گزینه نارسائی شاخص کلی قیمت‌هاست؟ نارسایی در
 - الف. محاسبه بهبود کیفیت کالاها
 - ب. معیار سنجش تورم
 - ج. محاسبه بیکاری پنهان
 - د. در نظر گرفتن درجه اهمیت کالاها
۶. «شاخص بندی» سبب می‌شود؟
 - الف. بهبود در تخصیص منابع
 - ب. تخصیص نامناسب منابع
 - ج. حفظ رابطه اسمی
 - د. تعادل در تراز پرداختها
۷. حساب سرمایه بر وضعیت کدام گزینه در یک کشور اثر می‌گذارد؟
 - الف. صادرات
 - ب. تجارت مرئی
 - ج. ذخیره طلا و ارز
 - د. تراز تجاری
۸. در چه شرایطی می‌توان هم سطح مصرف جاری و هم سطح مصرف آینده را بالا برد؟
 - الف. اشتغال کامل
 - ب. عدم اشتغال کامل
 - ج. رشد مطلوب
 - د. در هیچ شرایطی
۹. کدام گزینه در مورد هدف «رشد اقتصادی» صادق است؟
 - الف. حوزه انتخاب افراد را توسعه می‌بخشد.
 - ب. موجب افزایش رفاه تک تک افراد جامعه می‌شود.
 - ج. با هیچ کدام از اهداف اقتصادی دیگر در تضاد نمی‌باشد.
 - د. آثار نامساعد خارجی دارد.

تعداد سؤال: ۲۰ نفری تکمیلی - تشریحی -

نام درس: سیاستهای پولی و مالی

رشته تحصیلی: گرایش: مدیریت بازرگانی

کد درس: ۲۸۱۳۹۳

زمان امتحان: ۶۰ دقیقه تشریحی ۶۰ دقیقه تکمیلی

[استفاده از ماشین حساب مجاز نیست] ☆ سوالات تستی نمره منفی دارد

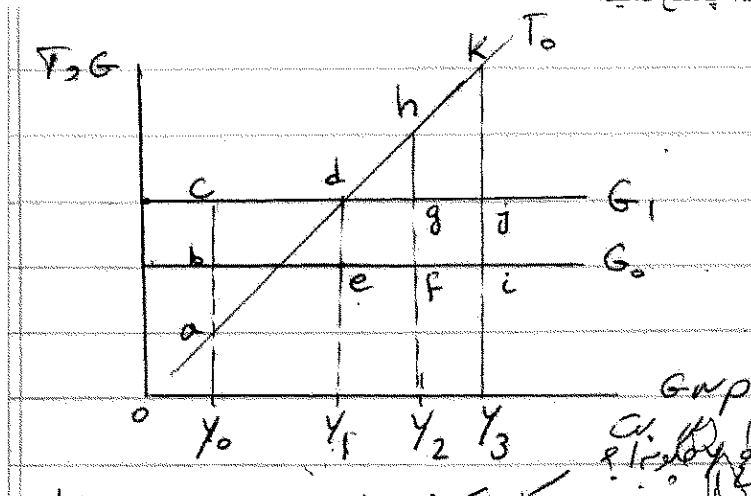
تعداد کل صفحات: ۶

نیمسال دوم ۸۲-۸۳

۱۰. تفاوت بین مخارج دولت و درآمدهای مالیاتی باعث بروز تغییراتی در ... می شود.

الف. جمعیت ب. کسری تراز پرداختها ج. فعالیتهای اقتصادی د. حجم پول

شکل زیر را در نظر بگیرید و به سؤالات ۱۱، ۱۲، ۱۳، ۱۴، ۱۵ پاسخ دهید.

 $G_0, G_1 > G_0$ مربوط به وضعیت اولیه است. G_1, G_0 سطح مخارج دولت T_0 درآمدهای مالیاتی دولت۱۱. وضعیت بودجه در شرایط اولیه، در سطح Y_1 چگونه است؟الف. کسری معادل de ب. تعادل ج. کسری معادل ba د. مازادی معادل de ۱۲. افزایش سطح مخارج از G_0 به G_1 به معنای اجرای سیاست است.

الف. مالی انبساطی ب. مالی انقباضی ج. درآمدی د. پولی انقباضی

۱۳. شیب خط T_0 معرف چیست؟

الف. میزان کسری یا مازاد بودجه ب. انعطاف طراحی شده سیستم مالیاتی

ج. حساسیت مخارج دولت به GNP د. انعطاف طراحی شده مخارج دولت۱۴. اگر درآمد اولیه Y_0 باشد و با افزایش مخارج دولت درآمد Y_3 حاصل شده باشد، کدام گزینه را می توان پذیرفت؟

الف. سیاست انقباضی بودجه اجرا شده است. ب. نرخ مالیاتها افزایش یافته است.

ج. کسری بودجه به مازاد بودجه تبدیل شده است. د. مازاد بودجه تشدید شده است.

تعداد سؤال: ۲۰ نمره: ۶۰ تکمیلی - تشریحی -

نام درس: سیاستهای پولی و مالی

رشته تحصیلی: گرایش: مدیریت بازرگانی

کد درس: ۲۸۱۳۹۳

زمان امتحان: تئوری و تکمیلی ۶۰ دقیقه تشریحی — دقیقه

[استفاده از ماشین حساب مجاز نیست] ☆ سوالات تستی نمره منفی دارد

تعداد کل صفحات: ۶

نیمسال دوم ۸۲-۸۳

۱۵. اگر Y_p سطح درآمد اشتغال کامل باشد، با فرض ثبات مخارج دولت در حد G_1 و نرخهای مالیاتی، با افزایش درآمد تا سطح Y_m ، تغییراتی رخ می دهد که نامیده می شود.

الف. مکنده منابع مالی ب. تورم ج. مکنده منابع ارزی د. شاخص بندی

۱۶. مدت زمانی که طول می کشد تا تغییر سیاست اقتصادی بر متغیرهای غایی که کنترل آنها مورد نظر است، تأثیر گذارد چه خوانده می شود؟

الف. تأخیرهای برونی ب. تأخیرهای مستقیم ج. تأخیرهای انقباضی د. تأخیرهای برونی

یک مدل ساده تعیین درآمد ملی با فروض زیر را در نظر بگیرید و به سؤالات ۱۷، ۱۸ و ۱۹ پاسخ دهید.

$$C = a + b(y - T)$$

$$T = tY$$

$$Y = C + I + G$$

۱۷. "b" معرف چیست؟

الف. میل نهایی به سرمایه گذاری ب. میل نهایی به واردات

ج. میل نهایی به پس انداز د. میل نهایی به مصرف

۱۸. ضریب افزایش درآمد ملی کدام است؟

الف. $\frac{1}{1-b}$ ب. $\frac{1}{1-b(1-t)}$ ج. $\frac{1}{1-bt}$ د. $\frac{1}{1+b-bt}$

۱۹. اگر در این مدل مالیاتها، مالیاتهای یکجا باشد، ضریب افزایش درآمد ملی کدام است؟

الف. $\frac{1}{b}$ ب. $\frac{1}{1+b(1-T)}$ ج. $\frac{1}{1-bT}$ د. $\frac{1}{1+b}$

۲۰. تورم باعث می شود؟

الف. کاهش ارزش واقعی معافیتهای مالیاتی

ج. انتقال منابع از بخش دولتی به بخش خصوصی

۲۱. منظور از «واحدهای اقتصادی» چیست؟

الف. مصرف کنندگان، خانواده ها، بنگاه های تجاری

ب. واسطه های مالی، خانواده ها، مؤسسات

ج. مؤسسات مالی و غیرمالی، مصرف کنندگان

د. تولیدکنندگان، مؤسسات، واسطه های مالی

۲۲. باتوجه به این که واسطه های مالی با کاهش بازده دارائیه می توانند دارائیهای اضافی را جذب کنند لذا هزینه نهایی جذب

وجوه است؟

الف. نزولی ب. ثابت

ج. صعودی د. نمی توان پاسخ داد.

تعداد سؤال: ۲۰ نمره: ۶۰ تکمیلی - تشریحی -

نام درس: سیاستهای پولی و مالی

رشته تحصیلی: گرایش: مدیریت بازرگانی

کد درس: ۲۸۱۳۹۳

نیمسال دوم ۸۲-۸۳

زمان امتحان: تئوری و تکمیلی ۶۰ دقیقه تشریحی — دقیقه

[استفاده از ماشین حساب مجاز نیست] ☆ سوالات تستی نمره منفی دارد

تعداد کل صفحات: ۶

۲۳. اندازه تعادلی ترازنامه واسطه‌های مالی را به کمک کدام خطوط می‌توان تعیین کرد؟

الف. هزینه نهایی جذب وجوه و پس‌انداز

ب. سرمایه‌گذاری و پس‌انداز

ج. هزینه نهایی جذب وجوه و بازده نهایی داراییهای اضافی

د. بازده نهایی داراییهای اضافی و سرمایه‌گذاری

۲۴. طرفداران کدام مکتب مدعی هستند « داراییهای مالی نزدیکترین جانشین برای پول است؟

الف. پولی ب. کلاسیک ج. نئوکیینزین د. نئوکلاسیک

۲۵. منحنی BB (تراز پرداختها) در چه فضایی رسم می‌شود؟

الف. نرخ برابری ارز و مقدار عرضه دلار ب. نرخ برابری ارز و مقدار تقاضای دلار

ج. مخارج داخلی و مخارج خارجی د. مخارج داخلی و نرخ برابری ارز

۲۶. به عنوان یک قاعده کلی، اگر کششهای عرضه کالاها بزرگتر از کششهای تقاضای آنها باشد، در آن صورت کاهش ارزش

پول یک کشور.....

الف. رابطه مبادله آن کشور را بهتر خواهد نمود.

ب. بر روی رابطه مبادله کشور اثری نمی‌گذارد.

ج. رابطه مبادله آن کشور را بدتر خواهد نمود.

د. قیمت کالاهای صادراتی را بهبود خواهد بخشید.

۲۷. برای دستیابی به عرضه ارز در کشور نیازمند چه اطلاعاتی هستیم؟

الف. نرخهای بهره داخلی و خارجی ب. عرضه و تقاضای صادرات

ج. ورود سرمایه و نرخ تورم د. عرضه صادرات و واردات

۲۸. مهمترین مشخصه داراییهایی که به عنوان ذخیره نگهداری می‌شوند چیست؟

الف. از بازده کمتری برخوردارند. ب. از بازده بالایی برخوردارند.

ج. عرضه آنها کم است. د. قابلیت نقدینگی بالایی ندارند.

۲۹. اصل اساس ناظر بر تصمیم درباره نحوه ترکیب ترازنامه کدام است؟

الف. برابری بازده نهایی داراییها

ب. برابری هزینه نهایی و بازده نهایی هر دارایی

ج. کمبودن هزینه مبادله داراییها

د. بزرگتربودن بازده نهایی هر دارایی از هزینه نهایی آن

تعداد سؤال: ۴۰ تکمیلی - تشریحی -

نام درس: سیاستهای پولی و مالی

رشته تحصیلی: گرایش: مدیریت بازرگانی

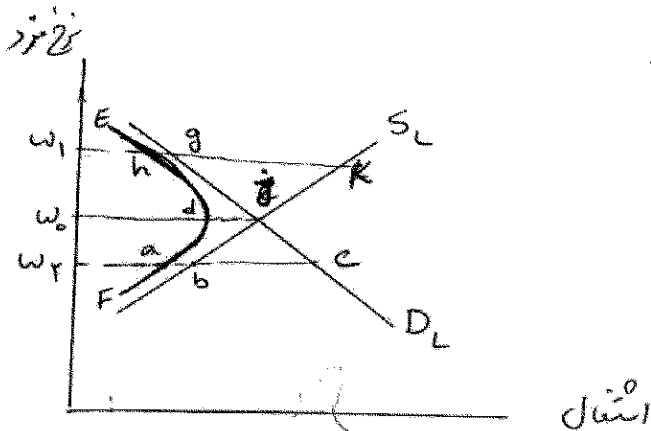
کد درس: ۲۸۱۳۹۳

نیمسال دوم ۸۲-۸۳

زمان امتحان: تستی و تکمیلی ۶۰ دقیقه تشریحی -

[استفاده از ماشین حساب مجاز نیست] ☆ سوالات تستی نمره منفی دارد

تعداد کل صفحات: ۶



باتوجه به شکل زیر به سؤالات ۳۰، ۳۱، ۳۲، ۳۳ پاسخ دهید.

D_L و S_L به ترتیب عرضه و تقاضای نیروی کار است.

۳۰. در چه صورت می توان منحنی EF را به عنوان منحنی اشتغال واقعی در نظر گرفت؟ در صورت

الف. وجود بیکاری اصطکاکی

ج. کاهش ارزش پول داخلی

۳۱. به کمک این نمودار رابطه میان چه متغیرهایی را می توان ترسیم کرد؟

الف. تقاضای اضافی نیروی کار و تورم

ج. تقاضای اضافی نیروی کار و بیکاری

۳۲. با در نظر گرفتن منحنی اشتغال واقعی EF ، اشتغال در سطح دستمزد W_p کدام است؟

الف. ba ب. $W_p C$ ج. $W_p b$ د. $W_p a$

۳۳. با در نظر گرفتن منحنی اشتغال واقعی EF ، بیکاری در سطح دستمزد W_p چه مقدار است؟

الف. ac ب. bc ج. $W_p b$ د. ab

رابطه $W_t^o = f(u_t) + \alpha p_t^e$ را در نظر بگیرید. با توجه به این که رابطه در خصوص نرخ تغییر مزد پولی در زمان t

(W_t^o) بحث می کند، به سؤالات ۳۴ و ۳۵ پاسخ دهید.

۳۴. وجود جمله دوم در سمت راست رابطه موردنظر به چه معناست؟ نرخ تغییر مزد پولی در زمان t به ...

الف. سطح بیکاری در زمان t بستگی دارد.

ب. α واحد از سطح بیکاری در زمانهای بعدی بستگی دارد.

ج. α واحد از توقعات زمان t از نرخ تغییر قیمتها بستگی دارد.

د. برابری W_t^o و نرخ تورم قیمتها بستگی دارد.

تعداد سؤال: ۲۰ نفری - تکمیلی - تشریحی -

نام درس: سیاستهای پولی و مالی

رشته تحصیلی: گرایش: مدیریت بازرگانی

کد درس: ۲۸۱۳۹۳

زمان امتحان: تستی و تکمیلی ۶۰ دقیقه تشریحی — دقیقه

[استفاده از ماشین حساب مجاز نیست] ☆ سوالات تستی نمره منفی دارد

تعداد کل صفحات: ۶

نیمسال دوم ۸۲-۸۳

۳۵. در صورت حذف جمله دوم سمت راست رابطه مربوط به کدام منحنی حاصل می شود به منحنی :

الف. فیلپس

ب. واکنش

ج. عرضه اضافی نیروی کار

۳۶. اگر تولیدکننده ای در راستای اهداف اقتصادی خود با کنترل قیمت به طور مستقیم روبرو شود در آن صورت چه اقدامی می نماید؟

الف. کاهش قیمت تولید

ب. کاهش کیفیت تولید

ج. افزایش نرخ سود

۳۷. در نظریه قیمت گذاری بر مبنای هزینه کامل از کدام رابطه استفاده می شود؟

الف. هزینه کل منهای هزینه متوسط = قیمت

ب. $(Z + 1)$ درصد ضربدر هزینه متوسط = قیمت

ج. هزینه کل تقسیم بر Z درصد = قیمت

۳۸. اگر نرخ ارز براساس مکانیزم بازار تعیین شود، ما از تقاضا در این بازار موجب خواهد شد؟

الف. افزایش نرخ ارز

ب. کاهش نرخ ارز

ج. کاهش عرضه ارز

د. افزایش تقاضای ارز

۳۹. نرخ تورم را به عنوان چه نوع متغیری می توان در نظر گرفت؟ متغیر ...

الف. نهایی

ب. ابزار اولیه

ج. هدف

د. ابزار واسطه ای

۴۰. کدام گزینه از جمله شروط لازم برای کسب رضایت واحدهای اقتصادی است که کنترل مزدها و قیمتهای آنها هدف واقع می شود؟

الف. کنترل مزدها پیچیده باشد.

ب. کنترل قیمتها پیچیده باشد.

ج. سیاستها منافع گروه هدف را حفظ نماید.

د. سیاستها به نظر طرفهای درگیر بی طرفانه باشد.