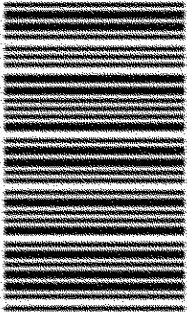


کد کنترل

515

F



515F

صبح جمعه

۹۷/۵/۱۲



جمهوری اسلامی ایران  
وزارت علوم، تحقیقات و فناوری  
سازمان سنجش آموزش کشور

«اگر دانشگاه اصلاح شود، علمیت اصلاح می‌شود.»

ایمان خمینی (م)

آزمون ورودی دوره‌های گاردانی به کارشناسی (کارشناسی ناپیوسته) - سال ۱۳۹۷

رشته هوشبری - (کد ۱۱۳)

مدت پاسخگویی: ۲۴ دقیقه

تعداد سؤال: ۱۷۵

عنوان مواد امتحانی، تعداد و شماره سؤالات

ردیف	مواد امتحانی	تعداد سؤال	از شماره	تا شماره
۱	فرهنگ و معارف اسلامی	۲۰	۱	۲۰
۲	زبان و ادبیات فارسی	۲۰	۲۱	۴۰
۳	زبان خارجی	۲۰	۴۱	۶۰
۴	فیزیک	۱۵	۶۱	۷۵
۵	اصول و روش‌های بیهوشی	۳۰	۷۶	۱۰۵
۶	اصول مراقبت‌های ویژه	۲۰	۱۰۶	۱۲۵
۷	فارماکولوژی (پایه و تخصصی)	۲۰	۱۲۶	۱۴۵
۸	پیماری‌شناسی	۱۰	۱۴۶	۱۵۵
۹	فیزیولوژی	۱۰	۱۵۶	۱۶۵
۱۰	تشریح	۱۰	۱۶۶	۱۷۵

این آزمون نمره منفی دارد.

این چاپ تکثیر و انتشار سؤالات به هر روش (الکترونیکی و...) پس از برگزاری آزمون، برای تمامی اشخاص حقیقی و حقوقی تنها با مجوز این سازمان مجاز می‌باشد و با نقض این امر مقررات رفتار می‌شود.

۱۳۹۷

\* داوطلب گرامی، عدم درج مشخصات و امضا در متدرجات جدول ذیل، به منزله عدم حضور شما در جلسه آزمون است.

اینجانب ..... با شماره داوطلبی ..... در جلسه این آزمون شرکت می نمایم.

امضا:

### فرهنگ و معارف اسلامی

- ۱- به دلیل وجود کدام ویژگی در عالم ماده، ضرورت لازمه ذاتی این عالم است؟  
(۱) غلظت و باطن (۲) رشد و شکوفایی (۳) تراجم و تضاد (۴) لطف و رحمت
- ۲- کدام مورد، به بیدگاه اهل تپطیل در مباحث خداشناسی اشاره نموده است؟  
(۱) صفات انسان و صفات الهی از نظر معنا تفاوتی ندارند.  
(۲) باید به معنای ظاهری بسم الهی ایمان آورد.  
(۳) عقل آدمی راهی به شناخت اوصاف الهی ندارد.  
(۴) خداوند خالق عالم و واجب الوجود است.
- ۳- کدام مورد، متعلق قدرت الهی قرار نمی گیرد؟  
(۱) متقن ذاتی (۲) ممتنع ذاتی (۳) محدود مجبور (۴) فعال مختار
- ۴- اراده الهی در مقام ذات، به چه معناست؟  
(۱) تخلف از اراده تشریعی (۲) اعمال قدرت در ذات مخلوقات  
(۳) ابتهاج و رضایت به ذات خویش (۴) تخلف از اراده تکوینی
- ۵- وضع علوم تجربی در قلمرو عالم غیب چیست و علوم عقلی چه شناختی از آن عالم به دست می دهد؟  
(۱) سکوت - تفصیلی (۲) انکار - تفصیلی (۳) انکار - کلی (۴) سکوت - کلی
- ۶- به ترتیب در کدام مورد، صفت ثبوتی و صفت سلبی برای خداوند متعال بیان شده است؟  
(۱) مرید است - مرئی نیست. (۲) جوهر است - مرئی نیست.  
(۳) جوهر است - متکلم نیست. (۴) مرید است - متکلم نیست.
- ۷- کدام آیه شریفه، به تبرک جستن از آثار الهی اشاره نموده است؟  
(۱) قل لا اسئلكم علیه اجرا الا المودة فی القربی (۲) و لله الاسماء الحسنی فادعوه بها  
(۳) ان الحكم الا لله امر الا تعبدوا الا اياه (۴) اذهبوا بقمیصی هذا فالقوه علی وجه ابی یات بصیرا
- ۸- چرا متوقف بودن وجود هر موجود بر خودش، ممتنع است؟  
(۱) مستلزم آن است که علت بر معلول مقدم باشد.  
(۲) مستلزم آن است که موجود بر خودش مقدم باشد.  
(۳) سلسله وابستگی ها و تعلقات، موجود مستقلی خواهد شد.  
(۴) مجموع بی نهایت های محتاج، مستقل و غنی خواهد شد.

- ۹- متون دینی و منابع تاریخی نشان می‌دهد، مسئله توحید در ..... مورد مناقشه است‌های پیشین نبوده و اگر شرکی در کار بوده، بیشتر مربوط به ..... عالم بوده است.
- (۱) ربوبیت - کارگردانی (۲) ربوبیت - سرپرستی  
(۳) خالقیت - سرپرستی (۴) خالقیت - کارگردانی
- ۱۰- با توجه به آیات قرآن کریم، چرا توبه در حال مرگ پذیرفته نیست؟
- (۱) نیکوکاران به استقبال مرگ می‌روند و برای آنان شادی آور است.  
(۲) همه انسان‌ها در زمان وفات آرزوی حیات طولانی دارند.  
(۳) انسان مؤمن پیش از آن زمان درباره اعمال خود وصیت نموده است.  
(۴) در آن زمان حجاب‌های مادی از دیدگان برداشته می‌شود.
- ۱۱- توحید در تشریح به چه معناست؟
- (۱) آفریدگار همه عالم فقط خداست.  
(۲) تنها خدا را باید اطاعت کرد.  
(۳) قانون گذاری همه مخصوصی خداست.  
(۴) خداوند واحد همه کمالات است.
- ۱۲- کلام شریف امیرالمؤمنین علیه السلام که فرمود: «ان الله تعالى لم ير ضها ثواباً لا وليائه». اشاره به ویژگی‌های کدام عالم دارد و مفید کدام برهان برای اثبات معاد خواهد بود؟
- (۱) دنیا - عدالت (۲) ابرار - عدالت (۳) دنیا - معقولیت (۴) برزخ - معقولیت
- ۱۳- با توجه به تعالیم دین، میزان در روز قیامت برای چه کسانی است؟
- (۱) کافران (۲) مؤمنان (۳) اصحاب یمن (۴) اصحاب شمال
- ۱۴- «تسویه» در آیه شریفه «ثم سواء و نفخ فيه من ووجه». به کدام معناست؟
- (۱) یکسان بودن روح در همه انسان‌ها (۲) خلقت اعضای بدن به اعتدال  
(۳) مساوی آفریدن جسم و روح انسان‌ها (۴) همراهی همیشگی روح و جسم
- ۱۵- پیش‌درآمد جهان‌شناسی چیست و کدام روایت به آن اشاره نموده است؟
- (۱) خداشناسی - کیف يعرف غیره من بجهل نفسه (۲) خودشناسی - من عرف نفسه عرف ربه  
(۳) خداشناسی - من عرف نفسه عرف ربه (۴) خودشناسی - کیف يعرف غيره من بجهل نفسه
- ۱۶- فطرت به چه معناست و ویژگی امور فطری کدام است؟
- (۱) خداگرایی - بی‌نیازی به تعلیم و تعلم (۲) نوعی آفرینش - بی‌نیازی به تقویت و یادآوری  
(۳) نوعی آفرینش - بی‌نیازی به تعلیم و تعلم (۴) خداگرایی - بی‌نیازی به تقویت و یادآوری
- ۱۷- از دیدگاه اسلام، حجت ظاهر و حجت باطن به ترتیب کدامند؟
- (۱) پیامبر - روایات (۲) قرآن - عقل (۳) قرآن - روایات (۴) پیامبر - عقل
- ۱۸- عقل چگونه راه شناخت صفات خدا را برای انسان، هموار می‌نماید؟
- (۱) کشف و شهود معنوی (۲) توقیفی بودن صفات الهی  
(۳) بیان صفات نفسی و اضافی (۴) اثبات غنی بالذات
- ۱۹- کدام مورد، به توحید ذاتی از مراتب توحید اشاره نموده است؟
- (۱) ذات او بسیط است و دارای جزء نیست.  
(۲) عقل و وحی بر وجود همه کمالات در ذات خدا دلالت دارد.  
(۳) زاید بودن صفات خدا بر ذات خدا، درست نیست.  
(۴) تنها وجود شایسته تدبیر جهان، ذات الهی است.

- ۲۰- اعطای نعمت، به میزان شایستگی و قابلیت هر موجود، مرتبط با کدام قسم از عدل الهی است؟  
(۱) تشریفی (۲) جزایی (۳) تکوینی (۴) ذاتی

زبان و ادبیات فارسی:

- ۲۱- مفهوم تأثیر و کار سازی تقدیر از همه ابیات در یافت می‌شود، به جز:  
(۱) تو آنی که گفتی که روئین تنم  
(۲) زمانه همی ناخست با سپاه  
(۳) مکن خویشتن پیش من در تباه  
(۴) زمانه برد راست آن را به چشم
- ۲۲- عبارت: «آن خود خوردن و نشستن به که کمر شمشیر زرین به خدمت یستن» با کدام بیت تناسب مفهومی ندارد؟  
(۱) گر چرا به جهان جوی نداریم  
(۲) ای شکم خیره به تاین بیکار  
(۳) پای در زنجیر پیش دوستان  
(۴) به دست امک تفته گردن خنجر
- ۲۳- پیشوای بزرگ مکتب سوررئالیسم کیست و اصول این مکتب چیست؟  
(۱) لویی آرا گون - توجه به ماوراء الطبیعه، خواب و خیال  
(۲) آندره برتون - هزل، رویا، دیوانگی  
(۳) امیل زولا - تقلید از طبیعت، رواج روش تجربی در ادبیات  
(۴) شارل بودلر - ویران کردن جبر منطقی و قانون علیت
- ۲۴- همه موارد از نشانه‌های قلاب است، به جز:  
(۱) در نمایشنامه‌ها، نوشتن دستورهای اجرایی در داخل قلاب  
(۲) برای جدا کردن جمله معترضه از کلام اصلی  
(۳) در تصحیح متون کهن، اضافه نمودن الحاق احتمالی از نسخه بدل‌ها  
(۴) وقتی که مطلبی جزء اصل کلام نباشد، در میان قلاب نوشته می‌شود
- ۲۵- مفهوم بیت زیر در همه ابیات وجود دارد به جز:  
«مبین در خود که خود بین را بصر نیست»  
(۱) بزرگان نکردند در خود نگاه  
(۲) در بنده به روی خود ز مردم  
(۳) گسر وصال خدای خود طلبی  
(۴) چو خود را ز نیکان شمردی، بدی
- ۲۶- مفهوم همه ابیات، بیانگر نابودی ظلم و استبداد است، به جز:  
(۱) بشکن در دوزخ و برون ریز  
(۲) نهال عدل را در باغ بنشان  
(۳) زنجیر اسارتی که در پای شماست  
(۴) ای سیل سرشک آتشین از کوه
- خدا بین شو که خود دیدن هنر نیست  
خدا بینی از خویشتن بین مخواه  
تا عیب نگسترند ما را  
بگذر از خود که تا خدا یابی  
نمی‌گنجند اندر خدایی خودی
- باد افسره کفر کافری چند  
درخت ظلم را از بیخ برکن  
خوب است به دست خویشتن پاره کنید  
بگرای و ز دیده سوی دامن شو

۲۷- رمان به چه داستانی اطلاق می‌شود و این نوشته با کدام اثر تولد یافت؟

- (۱) داستان‌های کوتاه، شمل اثر گوگول
- (۲) داستان بلند، دون کیشوت
- (۳) داستان تقلیدی نزدیک به واقعیت، دیوید کاپرفیلد
- (۴) روایت داستانی نسبتاً بلند، بینوایان

۲۸- مفهوم کدام بیت با سایر ابیات تفاوت دارد؟

- (۱) ریشه نخل کهن سال از جوان افزون‌ترست
- (۲) در پیر هست طول اصل از جوان زیاد
- (۳) چون پیر شدی ز کودکی دست بدار
- (۴) پیر بر زندگی افزون ز جوان می‌لرزد

۲۹- مفهوم کدام بیت با سایر ابیات تفاوت دارد؟

- (۱) صبر در عشق تو کاری است پسندیده ولی
- (۲) از من آنگاه طمع صبر و دل و هوش مدار
- (۳) هائیکان روزم من مژده این دولت داد
- (۴) هر نصیحت که کنی بشنوم ای یار عزیز

۳۰- بیت زیر با کدام بیت قرابت مفهومی ندارد؟

- «گر نور عشق حق به دل و جانست او تابد»
- (۱) از آن زمان که بر این آستان نهامم و
- (۲) ریخت دریا در گریبان قطره کم طوفان
- (۳) غم عشق تو شد سرمایه عز و قبول من
- (۴) حریص عشق را در که بسی بالاتر از عقل است

۳۱- مفهوم عبارت «همه چیز با خواست و مشیت الهی صورت می‌گیرد» در کدام ابیات یافت می‌شود، به جز:

- (۱) رودها از خود نه طغیان می‌کنند
- (۲) نقش هستی، نقشی از ایوان ماست
- (۳) میهمان ماست هر که بینواست
- (۴) سوزن ما دوخت هر جا هر چه دوخت

۳۲- نقش واژه‌های مشخص شده در بیت زیر، به ترتیب کدام است؟

- «به نان خشک قناعت کنیم و جامه دلق»
- (۱) اضافی، نهادی، متممی، مفعولی
- (۲) مفعولی، نهادی، مستندی، متممی
- (۳) متممی، مفعولی، قیدی، اضافی
- (۴) متممی، نهادی، مستندی، اضافی

۳۳- بیت زیر با همه ابیات تناسب مفهومی دارد، به جز:

- «جان که از عالم علی‌سوی است یقین می‌دانم
- (۱) مشو در خاک‌دندان عالم از یاد خدا غافل
- (۲) خلق جو مرغابیان زاده ز دریسای جان
- (۳) چنین قفس نه سزای جو من خوش الحانست
- (۴) حافظاً خلد برین خانه مسوروت من است

- رخت خود باز بر آنم که همان جا فکنم»
- که نور ذکر گوهر می‌کند این مهره گل را
- کی کند این جا مقام مرغ کز آن بحر خاست
- روم به گلشن رضوان که مرغ آن چمنم
- اندر این منزل ویرانه نشین چه کنم؟

۳۴- نوع نثر آثار زیر به ترتیب در کدام گزینه درست است؟

«حدود العالم، مقامات حمیدی، اسرار التوحید، ذرّة نادره»

- (۱) مسجع، مرسل، مرسل، مصنوع  
(۲) مرسل، مصنوع، مسجع، مرسل  
(۳) مسجع، مسجع، مصنوع، مرسل  
(۴) مرسل، مسجع، مرسل، مصنوع

۳۵- در کدام بیت آرایه‌های تشبیه، استعاره و کنایه وجود دارد؟

- (۱) سرو در باغ نشاند و تو را بر سر و چشم  
(۲) زاده نرگس تویی دیده چو نرگس به ره  
(۳) این جهان همچون درخت است ای کرام  
(۴) سپاه شب تیره بر دشت و راغ

۳۶- با توجه به قالب قصیده، همه عبارات درست است، به جز:

- (۱) تشبیه شاهنگ قصیده و زمینه‌سازی شاعر است برای ورود به اصل مقصود  
(۲) کمی بلندی مثنی‌های قصیده بستگی دارد به اهمیت موضوع، قدرت طبع شاعر و نوع قافیه در شعر  
(۳) شاخص‌ترین قصاید ملی و مذهبی و ستایش آزادی را می‌توان در دیوان بهار سراغ گرفت  
(۴) دعای تأیید یا شرطه در قصیده بعد از تغزل می‌آید و ابیاتی است برای گریز از مقدمه چینی

۳۷- مفهوم عبارت زیر از کدام بیت در بافت نمی‌شود؟

«باید که بسیار نگوید و شنیدن او از گفتن بیشتر بود. از حکیمی پرسیدند که چرا استماع تو از نطق تو زیادت است؟ گفت: زیرا که مرا دو گوش داده‌اند و یک زبان»

- (۱) سخن تا پخته نبود کی پسند خاص و عام افتد  
(۲) که در انجمن مرد بسیار گوی  
(۳) بگویم گرت هوش اندر سراسر است  
(۴) یا این که سخن به لطف آب است

۳۸- مفهوم کدام بیت، با دیگر ابیات تفاوت دارد؟

- (۱) ای دعا ناگفته از تو مستجاب  
(۲) ای مبدل کرده خاکی را به زر  
(۳) ای که خاک شوره را تو نان کنی  
(۴) کیمیا داری که تبدیلتش کنی

۳۹- مصراع‌های زیر با کدام بیت تناسب مفهومی ندارد؟

«سفرت به خیر، اما تو و دوستی، خدا را / جو از این کویر وحشت به سلامتی گذشتی / به شکوفه ها به باران / برسان سلام ما را»

- (۱) گر به سر منزل جانان رسی ای باد صبا  
(۲) ای صبا گر به جوانان چمن باز رسی  
(۳) من ای صبا ره رفتن به کوی دوست ندانم  
(۴) ای صبا گر بگذری بر ساحل رود ارس

۴۰- کدام اثر پیش از اسلام به فارسی میانه ترجمه شد و این کار توسط چه کسی انجام گرفت؟

- (۱) کلیله و دمنه، برزویه طبیب  
(۲) تاریخ بلعمی، ابو علی محمد بلعمی  
(۳) کلیله و دمنه، نصر الله منشی  
(۴) تفسیر طبری، جریر طبری

### PART A: Vocabulary

**Directions:** Choose the word or phrase (1), (2), (3), or (4) that best completes each sentence. Then mark the answer on your answer sheet.

- 41- Holidays are often ----- by public ceremonies, such as carnivals and religious observance; they may also be simply a time for relaxation.  
1) attended                      2) presented                      3) accompanied                      4) concentrated
- 42- Penicillin, grown from a green mould, is a powerful ----- of destroying harmful germs in the human body.  
1) way                      2) fund                      3) choice                      4) means
- 43- Every society is ----- and many different factors affect the process of making decisions and using power.  
1) complex                      2) severe                      3) difficult                      4) restricted
- 44- Europe is warming up quickly than the rest of the world, and cold winters could disappear almost ----- by 2080 as a result of global warming.  
1) strongly                      2) entirely                      3) honestly                      4) fluently
- 45- I was just wondering how astronomers ----- their facts. I'm sure it takes a ton of researching!  
1) be in on                      2) call down                      3) engage in                      4) come up with

### PART B: Grammar

**Directions:** Choose the word or phrase (1), (2), (3), or (4) that best completes each sentence. Then mark the correct choice on your answer sheet.

- 46- ----- my youngest brother will stay in bed for a very long time.  
1) To be injured                      2) Having injured  
3) Having been injured                      4) To have been injured
- 47- We know you ----- as disappointed as we are, and we apologize and hope you understand the circumstances were beyond our control.  
1) were                      2) must be                      3) should be                      4) may be
- 48- It is hot and dry here; I wish I ----- on holiday soon.  
1) will go                      2) have gone                      3) could go                      4) would have gone
- 49- It is not possible to mark your screen incorrectly ----- the computer program will present only one question on each screen.  
1) if                      2) unless                      3) although                      4) because
- 50- She said she would apply for the position after she had completed the English course, -----?  
1) didn't she                      2) wouldn't she                      3) hadn't she                      4) wasn't she



### PART C: Cloze Test

**Directions:** Read the following passage and decide which choice (1), (2), (3), or (4) best fits each space. Then mark the correct choice on your answer sheet.

Education begins the minute a baby is born and continues throughout life. Some believe that education begins (51) ----- before birth, as evidenced by some parents playing music or reading to the baby in the womb in the hope it will influence the child's development. For some, the struggles and triumphs of daily life are far more instructive than formal schooling. Family members have an educational effect which is quite profound - often more profound than they realize - though family teaching (52) ----- . Formal education occurs (53) ----- society makes a commitment to educate people, usually the young. Formal education can be systematic and thorough, but the sponsoring group may seek selfish advantages when shaping impressionable young scholars. Life-long or adult education has become (54) ----- . Lending libraries provide inexpensive informal access to books and other self-instructional materials. Many adults have (55) ----- the notion that only children belong in school.

- |     |                           |                           |                           |                           |
|-----|---------------------------|---------------------------|---------------------------|---------------------------|
| 51- | 1) so                     | 2) even                   | 3) still                  | 4) yet                    |
| 52- | 1) may be highly informal | 2) may highly be informal | 3) highly may be informal | 4) may be informal highly |
| 53- | 1) when                   | 2) despite                | 3) before                 | 4) in spite of            |
| 54- | 1) obvious                | 2) ultimate               | 3) itinerate              | 4) widespread             |
| 55- | 1) gone in                | 2) given up               | 3) taken up               | 4) kept after             |

### PART D: Reading Comprehension

**Directions:** Read the following passage and answer the questions by choosing the best choice (1), (2), (3), or (4). Then mark the correct choice on your answer sheet.

Does advertising encourage waste by persuading consumers to buy goods that they do not need? In reply to this, it has been pointed out that all the consumer really needs, is a bare minimum of clothing, food and shelter, and that one of the distinguishing marks of any civilized community is that it lives well above the minimum subsistence level. Most advertising is designed to influence the consumer's spending power. In western countries, advertising has played a great part in bringing laboursaving equipment, and so a degree of leisure, and even luxury, to millions. Advertising that encourages the public to want more is also claimed to act as an incentive making people want to earn more in order to buy the goods advertised, and therefore making them work harder. For this reason advertising has been defended as having an essential part to play in the move towards higher standards of living. The defenders of advertising also point out that it is not solely concerned with encouraging the public to spend. Banks, insurance companies and building societies are amongst the commercial advertisers who encourage saving.



- 56- This passage mainly -----.
- 1) enlightens the public as to the misleading aspects of advertising
  - 2) emphasizes the vital importance of advertising for banks and insurance companies
  - 3) presents a positive attitude towards advertising and its benefits
  - 4) draws attention to the large amounts of money wasted as a result of advertisements
- 57- Advertising, based on the passage, tries to -----.
- 1) make working life more competitive and sociable
  - 2) encourage people to attain higher and better standards of living
  - 3) make the public better informed about how to manage their savings
  - 4) advise working people on how to avoid excessive spending on luxury goods
- 58- It's referred in the passage that -----.
- 1) advertising is most effectively practised in western countries
  - 2) luxury goods are more extensively advertised than other goods
  - 3) advertising does not always aim at making people spend
  - 4) those who attack advertising are the people most affected by advertising
- 59- The subsistence level in line 4 refers to -----.
- 1) the level of being in a welfare state
  - 2) a state of being unable to buy the minimum needs
  - 3) the conditions in which there is no need advertisement
  - 4) a standard of living that provides only the bare necessities of life
- 60- The word "solely" in line 12 can be substituted by -----.
- 1) only
  - 2) partly
  - 3) hardly
  - 4) commonly

فیزیک:

- ۶۱- جگالی جرمی آب در چه دمایی بر حسب سانتی گراد بیشترین است؟  
(۱) ۴- (۲) صفر (۳) ۴ (۴) ۲۲
- ۶۲- کدام ویژگی در طیف امواج الکترومغناطیسی یکسان است؟  
(۱) انرژی بسته (کوانتوم) (۲) فرکانس (۳) طول موج (۴) سرعت انتشار درخلاء
- ۶۳- علت تبادل انرژی گرمایی بین دو جسم کدام است؟  
(۱) اختلاف انرژی درونی (۲) اختلاف دما (۳) اختلاف ظرفیت گرمایی ویژه (۴) اختلاف ظرفیت گرمایی
- ۶۴- مکانیسم کار دستگاه همودیالیز بر اساس کدام قانون فیزیکی است؟  
(۱) اسمز (۲) انتقال فعال (۳) انتقال الکتریکی (۴) انتشار
- ۶۵- در کدام مورد زیر دستگاه پالس اکسیمتر درست عمل می کند؟  
(۱) لرز (۲) دیس ریتمی (۳) تب (۴) هیپوگلیسمی
- ۶۶- مانیتورینگ (BIS) Bispectral Index به چه منظوری به کار می آید؟  
(۱) اندازه گیری فشار داخل قفسه سینه (۲) اندازه گیری عمق بیهوشی (۳) اندازه گیری فشار راه هوایی (۴) اندازه گیری مقاومت عروق محیطی

- ۶۷- هیپوکسی انتشاری و همچنین اثر گاز دوم (Second gas effect) در مصرف کدام یک از موارد زیر مشاهده می شود؟  
(۱) نیتروس اکساید  
(۲) هالوتان  
(۳) ایزوفلوران  
(۴) سوفلوران
- ۶۸- سه عدد لامپ کوچک با رنگ های آبی، قرمز و بنفش در عمق یکسان از سطح آب استخری قرار دارند، هنگامی که شخص از بیرون از سطح آب به لامپ ها نگاه می کند، تصویر کدام یک نزدیک تر به سطح آب به نظر می رسد؟  
(۱) بنفش  
(۲) آبی  
(۳) قرمز  
(۴) هر سه در یک فاصله از سطح آب مشاهده می شود
- ۶۹- یک مولد ۱۲ ولت ۶۰ آمپر ساعتی، چه ساعت می تواند یک لامپ ۱۲ ولت ۳۶ وات را روشن کند؟  
(۱) ۲۶ (۲) ۳۶ (۳) ۲۰ (۴) ۶۰
- ۷۰- کدام نوع آب زیر برای ایجاد خلاء بیشتر مناسب می باشد؟  
(۱) بیستونی (۲) دوار (۳) دیافراگمی (۴) پخشی
- ۷۱- اگر فشار خون شخصی ۱۲۰ میلی متر جیوه باشد، فشار مطلق (کل) خون او چند میلی متر جیوه است؟  
(۱) ۶۴۰ (۲) ۸۸۰ (۳) ۱۲۰ (۴) ۲۸۰
- ۷۲- مایعات و گازها حرارت را به چه طریق عبور می دهند؟  
(۱) کنوکسیون و تابش  
(۲) کنوکسیون  
(۳) تابش و جابه جایی  
(۴) کانداکشن
- ۷۳- اگر برآیند نیروهای وارد بر جسم صفر ولی زوج نیرو بر آن اثر کند، جسم چه نوع حرکتی دارد؟  
(۱) ساکن (۲) فقط دورانی (۳) دورانی و انتقالی (۴) فقط انتقالی
- ۷۴- دو اتم که عدد اتمی برابر و عدد جرمی متفاوت داشته باشند، چه نامیده می شود؟  
(۱) ایزومر (۲) ایزوتون (۳) ایزوبار (۴) ایزوتوپ
- ۷۵- کدام ناحیه از طیف امواج الکترومغناطیسی، از نظر چشمه تولید با بقیه ناحیه ها متفاوت است؟  
(۱) ایکس (۲) رادیویی (۳) فرابنفش (۴) مادون قرمز

#### اصول و روش های بیهوشی:

- ۷۶- کدام پایش های زیر جزء استاندارد پایه بیماران تحت بیهوشی نمی باشد؟  
(۱) EKG (۲) NIBP (۳) CVP (۴) پالس اکسی متری
- ۷۷- کودک ۵ ساله جهت عمل استرابیسم مراجعه کرده است، کدام نکات که در مورد کودک از مادر سؤال می شود اهمیت کمتری دارد؟  
(۱) تشنج (۲) رژیم غذایی (۳) بیماری همراه قلبی (۴) زمان ناشتایی بیمار
- ۷۸- بیمار ۷۲ ساله کاندید عمل پروستاتکتومی با سابقه بیمار قلبی و تحت درمان طبی است، از نظر ریسک بیهوشی (ASA) کدام است؟  
(۱) ۲ (۲) ۳ (۳) ۴ (۴) ۵

- ۷۹- کودک شیرخوار ۸ ماهه کاندید عمل هرنی رانی با جنرال آنستزی است و از شیر مادر تغذیه می کند. حداقل چند ساعت زمان ناشتایی برای وی بایستی در نظر گرفت؟
- (۱) ۴ (۲) ۶ (۳) ۸ (۴) ۱۰
- ۸۰- در بیمار سیگاری کاندید عمل جراحی انتخابی، حداقل چند هفته قبل از عمل جراحی، بیمار باید اقدام به ترک سیگار نماید؟
- (۱) ۱ (۲) ۲ (۳) ۴ (۴) ۶
- ۸۱- خانم باردار ۵ ماهه که برای عمل اورژانس آپاندکتومی تحت بیهوشی قرار می گیرد، کدام عامل احتمال تهدید به زایمان زودرس بیمار بعد از عمل می باشد؟
- (۱) درد (۲) داروی خواب آور مثل سوفلوران (۳) تهوع و استفراغ (۴) خون یکدست در بانک خون در چه دمایی نگهداری می شود؟ (درجه سانتی گراد)
- (۱) صفر (۲) ۲ (۳) ۴ (۴) ۸
- ۸۲- بیمار دیابتیک کاندید عمل جراحی با بیهوشی عمومی، احتمال بروز کدام عارضه در القاء بیهوشی وجود دارد؟
- (۱) اسپیراسیون (۲) کاهش قند خون (۳) کاهش فشارخون (۴) کاهش پتاسیم خون
- ۸۳- بیمار ۶۵ ساله جهت عمل TUR، اسپینال شده است، در شروع عمل دچار حالت خواب آلودگی شده و خمیازه می کشد. این علائم نشانگر کدام حالات زیر است؟
- (۱) شروع برادی کاردی (۲) شروع تحمل اسپینال (۳) شروع هیپوکسی (۴) شروع افت فشارخون
- ۸۴- بیماری که جهت اسپینال آنستزی ۴ میلی لیتر محلول مارکائین ۰/۵ درصد دریافت کرده است، دز داروی دریافتی بیمار به میلی گرم چقدر است؟
- (۱) ۱۰ (۲) ۱۵ (۳) ۲۰ (۴) ۲۵
- ۸۵- گازهای خونی بیمار پس از عمل جراحی با بیهوشی عمومی در ریکاردی اسیدوز تنفسی را نشان می دهد، این عارضه مربوط به کدام عامل است؟
- (۱) درد (۲) هیپرونتیلیاسیون (۳) هیپوونتیلاسیون (۴) تهوع و استفراغ
- ۸۶- بیماری در حین عمل ترانسفوزیون خون داشته است، ناگهان ادرار بیمار هماجوری می گردد. این عارضه مربوط به کدام عامل زیر است؟
- (۱) خون نامتجانس (۲) حساسیت خونی (۳) ترانسفوزیون ماسیو خون (۴) هیپوترمی در اثر ترانسفوزیون
- ۸۷- برای رقیق کردن داروی پروپوفول به منظور انفوزیون وریدی از کدام سرم زیر استفاده می شود؟
- (۱) نرمال سالین (۲) دکستروز ۵٪ (۳) سرم  $\frac{1}{3}$  و  $\frac{2}{3}$  (۴) رینگر معمولی
- ۸۸- در انفوزیون کدام داروی پایین آورنده فشارخون بایستی از پوشش آلومینیومی در مسیر آن استفاده نمود؟
- (۱) هیدرالازین (۲) نیتروپروساید (۳) نیتروگلیسرین (TNG) (۴) فروسماید
- ۸۹- بیماری که تحت عمل جراحی کوله سیستوکتومی با لاپاراسکوپی با بیهوشی عمومی است، بهترین و مطمئن ترین وسیله پایش بیمار کدام است؟
- (۱) کاپنوگرافی (۲) EKG (۳) پالس اکسی متری (۴) آرترا لاین برای IBP

- ۹۱- بیماری که در حین عمل دچار ایست قلبی شده است، اولین اقدام دارویی، تجویز کدام است؟  
 (۱) آدرنالین (۲) بی کربنات سدیم (۳) گلوکونات کلسیم (۴) گزیلوکالین
- ۹۲- شایع ترین عارضه برای بیمار در حین عمل جراحی فشرکتومی با بیهوشی عمومی، موقع دستکاری و دیلاتاسیون آنال توسط جراح، کدام است؟  
 (۱) برادی کاردی (۲) تاکی کاردی (۳) هیپوتانسیون (۴) آریتمی اکستراسیستول بطنی
- ۹۳- استفاده کدامیک از داروهای زیر در کودکان ترجیحاً توأم با تجویز آتروپین برای پیشگیری از عارضه برادی کاردی است؟  
 (۱) مرفین (۲) پروپوفول (۳) تیوپنتال سدیم (۴) سوکسینیل کولین
- ۹۴- بیمار عمل، عارضه زودرس شایع، به دنبال استفاده از لوله ماسک حنجره‌ای کدام است؟  
 (۱) اسپرمان (۲) ادم حنجره (۳) گلودرد (۴) اسپاسم حنجره
- ۹۵- کدام داروی هوشم وریدی به علت ساختار شیمیایی موقع تزریق برای بیماران ایجاد سوزش نموده و احساس را بازگو می نماید؟  
 (۱) کتامین (۲) پروپوفول (۳) تیوپنتال سدیم (۴) اتومیدات
- ۹۶- موقع ترانسفوزیون خون اگر خون بانک بیش از حد گرم گردد کدام مشکل برای خون پیش می آید؟  
 (۱) لیز می شود. (۲) اسیدی می شود. (۳) الکترولیت ها افزایش می یابد. (۴) منعقد می شود.
- ۹۷- بیمار کودک ۷ ساله که تحت عمل جراحی تانسکتومی با بیهوشی عمومی قرار گرفته است، بیشترین عارضه در مرحله ریکاوری کدام است؟  
 (۱) درد (۲) تهوع و استفراغ (۳) بی قراری (۴) هیپوکسی
- ۹۸- در کدام بیمار اورژانسی زیر لوله گذاری داخل تراشه به صورت بیدار انجام می گردد؟  
 (۱) بیمار با حاملگی نابجا (EP) (۲) کوله سیستوکومی (۳) بیمار با پارگی طحال (۴) بیمار با انسداد روده
- ۹۹- کدامیک از داروهای زیر افزایش فشار داخل کره چشم (IOP) را به دنبال لارنگوسکوپی و لوله گذاری داخل تراشه کاهش نمی دهد؟  
 (۱) استازولامید (۲) بتابلوکر (۳) لیدوکالین (۴) سوکسینیل کولین
- ۱۰۰- مناسب ترین مایع تزریقی وریدی حین عمل برای یک کودک بالای یک سال که ASA I می باشد، کدام است؟  
 (۱) کلوتیدی (۲) قندی - نمکی (۳) رینگر لاکتات (۴) قندی ۵ درصد
- ۱۰۱- در بیمار مشکوک به استعداد ابتلاء به هایپر ترمی بدخیم از تجویز کدام دارو باید اجتناب کرد؟  
 (۱) کتامین (۲) سووفلوران (۳) میرپدین (۴) پانکورتیوم
- ۱۰۲- میزان Minimal Alveolar Concentration (MAC) داروهای استنشاقی بیهوشی در چه سنی بیشترین حد را دارد؟  
 (۱) نوزادی (۲) ۱ تا ۶ ماهگی (۳) افراد سالمند (۴) ۲ تا ۶ سالگی
- ۱۰۳- برای القاء بیهوش بیمار مبتلا به آسم که تحت درمان می باشد و علامتی ندارد، کدام دارو ارجح می باشد؟  
 (۱) کتامین (۲) میدازولام (۳) پروپوفول (۴) تیوپنتال سدیم

۱۰۴- بیمار ۶۵ ساله مبتلا به پارکینسون کاندید عمل جراحی تحت بیهوشی عمومی است. در اداره بیهوشی وی از کدام داروی زیر استفاده نمی‌شود؟

- (۱) مرفین (۲) آتراکوریوم (۳) متوکلوپرامید (۴) تیوپنتال سدیم

۱۰۵- کدام داروی هوشبر استنشاقی زیر سبب تحریک راه هوایی می‌شود؟

- (۱) انفلوران (۲) هالوتان (۳) سافلوران (۴) دیسفلوران

### اصول مراقبت‌های ویژه:

۱۰۶- شایع ترین دستور تشخیصی کاربردی در بخش مراقبت ویژه کدام است؟

- (۱) اکس قفسه قلی (۲) عکس قفسه سینه

- (۳) اسکال هم (۴) اندازه گیری گازهای شریانی

۱۰۷- یک واحد خون پکسل (pack cell) از نظر میزان هموگلوبین چه نسبتی به هموگلوبین خون کامل دارد؟

- (۱) نصف (۲) معادل (۳) یک و نیم برابر (۴) دو برابر

۱۰۸- اولین تغییرات نوار قلب بیمار بستری در بخش مراقبت ویژه که دچار هیپوکسی می‌گردد، کدام است؟

- (۱) برادی کاردی (۲) تاکی کاردی سینوسی

- (۳) فیبریلاسیون دهلیزی (۴) آریتمی اکستراسیستول بطنی

۱۰۹- کدام محلول تزریقی زیر بیشتر باعث افزایش حجم داخل عروقی می‌شود؟

- (۱) دکستران (۲) رینگر لاکتات (۳) کریستالوئیدها (۴) سالین نرمال

۱۱۰- شایع ترین حالت روحی - روانی در بیمار سالمند بستری در بخش مراقبت ویژه بعد از عمل جراحی کدام است؟

- (۱) دلیریوم (۲) آلزایمر (۳) افتادگی (۴) عدم شناختی

۱۱۱- بیمار مبتلا به گیلن باره با مشکل عصبی - حرکتی و تنفسی در بخش مراقبت ویژه بستری است. منشاء آن کدام مورد زیر است؟

- (۱) ویروس (۲) باکتری (۳) قارچ (۴) انگل

۱۱۲- درمان انتخابی دلیریوم در بخش مراقبت‌های ویژه با کدام داروی زیر است؟

- (۱) پروپوفول (۲) میرپین (۳) تیوپنتال سدیم (۴) هالوپریدول

۱۱۳- آقای ۲۵ ساله به دنبال تصادف با خودرو به بخش مراقبت‌های ویژه منتقل شده است. با تحریکات در مفاصل چشم‌ها را باز می‌کند و محل درد را لوکالیزه می‌کند و جملات بی‌ارتباط با مکان را بیان می‌نماید. درجه هوشیاری وی

براساس گلاسکو کوما (Glasgow coma) چقدر است؟

- (۱) ۷ (۲) ۸ (۳) ۹ (۴) ۱۱

۱۱۴- تزریق مستقیم کدام داروی زیر ممنوع است؟

- (۱) آتروپین (۲) لیدوکائین (۳) کلروپتاسیم (۴) بی‌کربنات سدیم

۱۱۵- در کدام حالات زیر انجام همودیالیز کاربرد ندارد؟

- (۱) پریکاردیت اورمیک (۲) اسیدوز مقاوم به درمان (۳) هیپرتانسیون شدید (۴) هیپرکالمی مقاوم به درمان

- ۱۱۶- تزریق سریع و وریدی کدام آنتی بیوتیک زیر می تواند موجب کاهش شدید فشار خون، فلاشینگ، خارش و راش پوستی قرمز رنگ (Red man syndrome) شود؟  
(۱) سفارولین (۲) ونکومايسين (۳) مترونیدارول (۴) جنتامایسین
- ۱۱۷- افزایش pH خون شریانی و کاهش  $\text{PaCO}_2$  نشانگر کدام اختلال زیر است؟  
(۱) الکلوز تنفسی (۲) الکلوز متابولیک (۳) اسیدوز تنفسی (۴) اسیدوز متابولیک
- ۱۱۸- کدام یک از حالات زیر با اختلال اسید-باز از نوع الکلوز متابولیک همراه است؟  
(۱) حاملگی (۲) آمبولی ریه (۳) سیروز کبدی (۴) استفاده از دیورتیک
- ۱۱۹- استفاده از الکتروشوک در کدام حالت زیر به عنوان مؤثرترین درمان می باشد؟  
(۱) ایستول (۲) فایبریلاسیون دهلیزی (۳) فایبریلاسیون بطنی (۴) فعالیت الکتریکی بدون نبض (PEA)
- ۱۲۰- شایع ترین علت برگ و میر در بیماران سالمند پس از اعمال جراحی کدام است؟  
(۱) پنومونی (۲) آنلکتازی (۳) سکنه مغزی (۴) سکنه قلبی
- ۱۲۱- به هنگام تعبیه کاتتر CVP احتمال کدام عارضه کشنده زیر وجود دارد؟  
(۱) هماتوم (۲) پارادی کاردی (۳) پنوموتوراکس (۴) هیپوتانسیون
- ۱۲۲- بیمار ۶۵ ساله بستری در بخش مراقبت های ویژه که با هوای اتاق تنفس می کند، فشار اکسیژن شریانی ( $\text{PaO}_2$ ) ۴۵ میلی متر جیوه دارد. وی از چه درجه هیپوکسی رنج می برد؟  
(۱) شدید (۲) خفیف (۳) متوسط (۴) خیلی شدید
- ۱۲۳- در ارزیابی هیپوکسی شدید کدام سیستم کمتر در حالت دارد؟  
(۱) اعصاب (۲) کلیه (۳) تنفس (۴) قلب و عروق
- ۱۲۴- کدام یک موجب تسریع جداسازی بیمار (weaning) از دستگاه تهویه مکانیکی می شود؟  
(۱) IMV (۲) CPAP (۳) SIMV (۴) T-Piece
- ۱۲۵- بیماری در اثر خوردن تعدادی قرص کلونازپام دچار مسمویت و در بخش مراقبت ویژه بستری است. کدام آنتاگونیست در درمان وی مناسب است؟  
(۱) آمینوفیلین (۲) نارکان (۳) فلومازنیل (۴) دوپرام

#### فارماکولوژی (بایه و تخصصی):

- ۱۲۶- تجویز یک داروی آنتی کلین استراز (مانند نتوستیگمین) در اتاق عمل می تواند منجر به cholinergic crisis شود. داروی انتخابی برای پیشگیری از این وضعیت کدام است؟  
(۱) آتروپین (۲) پروپرانولول (۳) آتراکوریوم (۴) سایمتیدین
- ۱۲۷- پرومتازین یک داروی آنتی هیستامین است. کدام یک از جملات زیر در مورد پرومتازین صحیح است؟  
(۱) موجب کاهش ترشح اسید معده می شود.  
(۲) مانع از آزاد شدن هیستامین می شود.  
(۳) فاقد اثرات سداتیو است.  
(۴) مانع از کاهش فشار خون ناشی از آزاد شدن هیستامین می شود.



- ۱۲۸- همه داروهای زیر وازوپرسو (تنگ کننده عروقی) هستند، به جز:
- (۱) آفدرین (۲) دیپوتامین (۳) وازوپرسین (۴) فنیل افرین
- ۱۲۹- همه جملات زیر در مورد داروهای ضدالتهاب غیراستروئیدی (NSAID) صحیح اند، به جز:
- (۱) موجب وابستگی دارویی می شوند.  
(۲) اثر ضد دردی آن ها یک سقف حداکثری دارد.  
(۳) نسبت به اثر ضد دردی آن ها مقاومت به وجود نمی آید.  
(۴) در صورت مصرف همزمان با داروهای ضد درد مخدر اثر تجمعی دارند.
- ۱۳۰- داروی انتخاب اول برای درمان شوک آنافیلاکسی حاد کدام است؟
- (۱) اپی نفرین (۲) نوراپی نفرین (۳) هیدروکورتیزون (۴) دیفن هیدرامین
- ۱۳۱- همه جملات زیر در مورد متابولیسم داروها در بدن صحیح اند، به جز:
- (۱) موجب غیر فعال شدن داروها می شوند.  
(۲) موجب فعال شدن داروها می شوند.  
(۳) موجب افزایش ماندگاری داروها در بدن می شود.  
(۴) موجب کاهش قدرت اثر داروها می شود.
- ۱۳۲- داروی دگزامتازون کدام عارضه زیر را ایجاد نمی کند؟
- (۱) ادم (۲) نارسایی آدرنال (۳) کاهش قندخون (۴) افزایش فشار خون
- ۱۳۳- در مواقع اورژانس از کدام داروی بشل کننده عضلانی زیر به عنوان جایگزین ساکسینیل کولین استفاده می شود؟
- (۱) روکوروئوم (۲) آتراکوریوم (۳) پانکرونیوم (۴) سیس آتراکوریوم
- ۱۳۴- اثرات ضددردی قوی، تحریک سیستم عصبی سمپاتیک، گشاد کردن راه های هوایی و کمترین سرکوب سیستم تنفسی از مشخصات کدام داروی بیهوش کننده تزریقی است؟
- (۱) ketamine (۲) propofol (۳) Thiopental (۴) Dexmedetomidine
- ۱۳۵- کدام یک از داروهای ضداسهراغ روی گیرنده های دوپامین در مغز عمل می کند؟
- (۱) دگزامتازون (۲) متوکلروپرامید (۳) اندانسترون (۴) پرومتازین
- ۱۳۶- توزیع مجدد پروپوفول از مغز به کدام یک از سایت های زیر موجب از هوش رفتن مجدد بیمار از بیدار شدن می شود؟
- (۱) کبد (۲) جریبی (۳) ریه (۴) عضلات اسکلتی
- ۱۳۷- در میان داروهای اوپیوئیدی زیر کدام یک از همه کوتاه اثرتر است؟
- (۱) مرفین (۲) فنتانیل (۳) سوفنتانیل (۴) الفنتانیل
- ۱۳۸- کدام یک از داروهای بیهوش کننده اثرات ضد دردی خفیف دارد؟
- (۱) دسفلوران (۲) سووفلوران (۳) ایزوفلوران (۴) نیتروس اکساید
- ۱۳۹- مهم ترین مشکل بالینی ناشی از تجویز داروهای ضد درد مخدر کدام است؟
- (۱) بیخوابی (۲) دپرسیون تنفسی (۳) احتباس ادرار (۴) کاهش فشار خون وضعیتی
- ۱۴۰- کدام یک از داروهای زیر اثری روی عملکرد سیستم عصبی مرکزی و سطح هوشیاری بیمار ندارد و analgesia هم ایجاد نمی کند؟
- (۱) فنتانیل (۲) میدازولام (۳) آتراکوریوم (۴) پروپوفول
- ۱۴۱- کدام یک از داروهای ضد درد با دز بالا در جراحی های قلب به تنهایی برای ایجاد بیهوشی عمومی به کار می رود؟
- (۱) مرفین (۲) فنتانیل (۳) پتی دین (۴) کتورولاک

- ۱۴۲- کدام یک از داروهای شل کننده عضلانی غیردپلاریزان توسط گولین استراز پلاسمایی تخریب می شود؟  
(۱) وکوروبنیوم (۲) میواکوریوم (۳) پانکوروبنیوم (۴) سیس آتراکوریوم
- ۱۴۳- کدام یک، از اهداف افزودن آدرنالین به محلول های بی حس کننده موضعی نمی باشد؟  
(۱) کاهش خونریزی  
(۲) کاهش دز مصرفی داروی بی حس کننده  
(۳) کوتاه کردن زمان شروع اثر  
(۴) کاهش جذب سیستمیک داروی بی حس کننده
- ۱۴۴- مناسب ترین داروی بی هوش کننده تزریقی در بیماران با نارسایی قلبی کدام است؟  
(۱) تیوپنتال (۲) فنتانیل (۳) انومیدیت (۴) پروپوفول
- ۱۴۵- کدام یک از داروهای ضد درد مخدر در درمان ادم ریوی به کار می رود؟  
(۱) الفنتانیل (۲) میریدین (۳) فنتانیل (۴) مرفین

#### بیماری شناسی:

- ۱۴۶- بیمار آقای ۳۰ ساله با شکایت تنگی نفس ناگهانی و درد قفسه سینه مراجعه می کند. درد با تنفس، تشدید می شود در سابقه، بستری در دو هفته اخیر به دلیل شکستگی ساق پا را ذکر می کند. به نظر شما کدام اختلال زیر برای بیمار بیشتر مطرح می باشد؟  
(۱) آمبولی ریه (۲) پریکاردیت (۳) شکستگی حاد قلبی (۴) دایسکشن آئورت
- ۱۴۷- کدام اختلال اسید - باز زیر در حمله حاد آسم شایع تر است؟  
(۱) الکلوز تنفسی (۲) اسیدوز تنفسی (۳) الکلوز متابولیک (۴) اسیدوز متابولیک
- ۱۴۸- شایع ترین علت غیرمستقیم ایجاد ARDS کدام مورد است؟  
(۱) اسپیراسیون ریوی (۲) سیسپس (۳) پانکراتیت (۴) احیای قلبی - ریوی
- ۱۴۹- در کدام بیماری زیر نارسایی تنفسی به دلیل اختلال در محل سیناپس عصب - عضله می باشد؟  
(۱) گیلن باره (۲) ادم ریوی نوروژنیک (۳) میاستنی گراو (۴) قطع نخاع گردنی
- ۱۵۰- مناسب ترین تعریف برای وضعیت شوک (Shock state) کدام است؟  
(۱) وضعیتی که در آن گردش خون هوشیاری بیمار کاهش یابد.  
(۲) وضعیتی که در آن همودینامیک بدن ناپایدار شود.  
(۳) وضعیتی که در آن فشار خون سیستولیک بیمار کمتر از ۹۰ میلی متر جیوه است.  
(۴) وضعیتی که در آن گردش خون، کفایت اکسیژن رسانی و خون رسانی بافتی را نداشته باشد.
- ۱۵۱- شایع ترین علت هیپوترئیدی کدام است؟  
(۱) کمبود ید در رژیم غذایی (۲) برداشتن تیروئید با جراحی  
(۳) بیماری خودایمنی یا هاشیموتو (۴) آتروفی تیروئید به دنبال سالخوردگی
- ۱۵۲- درصد میزان بروز کدام بیماری مادرزادی بدون سیانوز زیر بیشتر است؟  
(۱) نقص دیواره بین دهلیزی (ASD) (۲) نقص دیواره بین بطنی (VSD)  
(۳) مجرای باز شریانی (PAD) (۴) تنگی بولموتری (PS)

۱۵۳- کدام عامل زیر در ایجاد نارسایی احتقانی قلب نادرست است؟

- (۱) هیپرتانسیون پولمونری  
(۲) اختلال قدرت انقباض میوکارد  
(۳) ناهنجاری های دریچه ای قلب  
(۴) هیپوتانسیون سیستمیک

۱۵۴- کودک ۳ ساله مبتلا به فنیل کتونوری برای عمل جراحی هیدروسل به اتاق عمل منتقل شده است. در اداره بیهوشی وی از تجویز کدام داروی زیر باید اجتناب شود؟

- (۱) آتروپین (۲) نایتروس اکساید (۳) فنتانیل (۴) تیوینتال سدیم  
۱۵۵- از تجویز کدام داروی زیر در بیمار مبتلا به نارسایی شدید کلیه باید اجتناب کرد؟  
(۱) لیدوکائین (۲) اتراکوریوم (۳) ایزوفلوران (۴) انوکسپارین

فیروپارین

۱۵۶- کدام عامل موجب تغییر پتانسیل غشاء از پتانسیل استراحت به پتانسیل عمل می شود؟

- (۱) تزریق یار سطحی به سلول (۲) ورود یار مثبت به داخل سلول  
(۳) عمل پمپ سدیم - پتاسیم (۴) هیپرپلاریزاسیون غشاء در اثر خروج پتاسیم

۱۵۷- کدام علامت ناشی از شوک هیپوولمیک نمی باشد؟

- (۱) افزایش دمای بدن (۲) کاهش عملکرد مغزی (۳) ضعف عضلانی (۴) کاهش عملکرد کلیه

۱۵۸- کدام عبارت معرف ظرفیت حیاتی (VC) ریوی است؟

- (۱) مقدار هوایی که در انتهای یک بازدم عادی در ریه ها باقی می ماند.  
(۲) حداکثر هوایی که با یک دم بسیار عمیق می توان ریه ها را منبسط کرد.  
(۳) حداکثر هوایی که پس از پر کردن ریه های می توان با بازدم عمیق از ریه خارج کرد.  
(۴) مقدار هوایی که پس از عمیق ترین بازدم در ریه ها باقی می ماند.

۱۵۹- کدام عامل زیر در تنظیم سرعت و الگوی تنفس نقش دارند؟

- (۱) بصل التخاع (۲) مرکز پتوموتاکسیک (۳) اعصاب واگ (۴) گیرنده های شیمیایی محیطی

۱۶۰- فشار نبض در کدام ناحیه زیر بیشترین مقدار را دارد؟

- (۱) آئورت (۲) شریان رانی (۳) آرتریول ها (۴) مویرگ ها

۱۶۱- کدام یک منشأ موج T در الکتروکاردیوگرام است؟

- (۱) ریلاریزاسیون بطن ها (۲) ریلاریزاسیون دهلیزها  
(۳) دی پلاریزاسیون بطن ها (۴) دی پلاریزاسیون دهلیزها

۱۶۲- کدام مورد از نشانه های سیستم سمپاتیک نمی باشد؟

- (۱) کاهش حرکات گوارشی (۲) برونکودیلاتاسیون  
(۳) افزایش تعداد ضربات قلب (۴) افزایش جریان خون کلیوی

۱۶۳- کدام یک در عمل اتصال عصبی - عضلانی عمل می کند؟

- (۱) GABA (۲) نوراپی نفرین (۳) گلوتامات (۴) استیل کولین

۱۶۴- کدام عامل در انعقاد خون نقش مثبت دارد؟

- (۱) اوروکیناز (۲) پلاسمین (۳) ترومبین (۴) هیپارین

۱۶۵- در مورد اثرات متابولیکی انسولین همه عبارات زیر صحیح اند، به جز:

- (۱) افزایش تولید گلوکز در کبد می شود.
- (۲) موجب افزایش انرژی می شود.
- (۳) متابولیسم گلوکز در عضله را افزایش می دهد.
- (۴) ورود گلوکز به سلول های یافت چربی را تسهیل می کند.

### تشریح:

۱۶۶- سلول های کدام بافت از نظر شکل متفاوت می باشند؟

- (۱) پوششی مثانه (۲) پوششی ریه (۳) پوششی قلب (۴) پوست

۱۶۷- گلیول های قرمز در کجا ساخته می شوند؟

- (۱) کبد (۲) طحال (۳) مغز زرد استخوان (۴) مغز قرمز استخوان

۱۶۸- مهم ترین عضله شرکت کننده در عمل دم کدام است؟

- (۱) دیافراگم (۲) شکم (۳) بین دندهای خارجی (۴) بین دندهای داخلی

۱۶۹- مراکز سرفه و استفراغ به ترتیب در کدام بخش مغز قرار دارند؟

- (۱) مغز میانی - بصل النخاع (۲) بصل النخاع - بصل النخاع
- (۳) بصل النخاع - ساقه مغز (۴) ساقه مغز - بصل النخاع

۱۷۰- محل سمع کدام درجه قلب در محدوده انتهای استرئوم قرار دارد؟

- (۱) آنورت (۲) دولتی (۳) سینی (۴) شریان ریوی

۱۷۱- قسمت تحتانی ریه راست در خط مید آگزیلاری در مقابل کدام دنده قرار دارد؟

- (۱) ۱۲ (۲) ۱۰ (۳) ۸ (۴) ۶

۱۷۲- مرکز پاراسمپاتیك در کدام سگمان های نخاعی قرار دارد؟

- (۱)  $T_1 - T_4$  (۲)  $S_4 - S_6$  (۳)  $S_7 - S_8$  (۴)  $C_1 - C_4$

۱۷۳- مرکز شنوایی در کدام لوب مغز قرار دارد؟

- (۱) اکسیپیتال (۲) پاریتال (۳) تمپورال (۴) فرونتال

۱۷۴- کدام یک در ترشح مایع مغزی نخاعی (CSF) نقش دارد؟

- (۱) Arachnoid (۲) Duramater (۳) Piamater (۴) Choroid Plexus

۱۷۵- شیپور استنشاق مربوط به کدام بخش از دستگاه تنفسی می باشد؟

- (۱) Sinuse (۲) Larynx (۳) Oropharynx (۴) Nasopharynx

www.Sanjesh3.com

www.Sanjesh3.com