

تعداد سؤال: ۴۰ تکمیلی - تشریحی -

نام درس: اقتصاد کلان

رشته تحصیلی: گرایش: مدیریت بازرگانی - مدیریت دولتی

کد درس: ۲۸۱۱۵۸ - ۱۳۱۱۰۵

زمان امتحان: تئوری و تکمیلی ۸۰ دقیقه تشریحی — دقیقه

[ استفاده از ماشین حساب مجاز نیست ] ☆ سوالات تئوری نمره منفی دارد

تعداد کل صفحات: ۴

نیمسال دوم ۸۲-۸۳

۱. یخچالی که افراد در منزل استفاده می کنند جزء کدامیک از گروه کالاهای ذیل محسوب می شود؟  
الف. کالای سرمایه ای      ب. کالای مصرفی بادوام      ج. کالای مصرفی بی دوام      د. سرمایه گذاری ثابت  
۲. بزرگترین جزء تولید ناخالص ملی در ایران کدام است؟  
الف. مصرف      ب. سرمایه گذاری      ج. مخارج دولت      د. خالص صادرات  
۳. تغییر در میزان فیزیکی تولید..... را تغییر می دهد.  
الف. تولید ناخالص ملی اسمی      ب. تولید ناخالص ملی حقیقی  
ج. تورم      د. تورم زدائی تولید ناخالص ملی برابر است با:  
۴. تولید ناخالص ملی اسمی شاخص قیمت  
الف. تولید ناخالص ملی حقیقی  
ب. تولید ناخالص ملی اسمی  
ج. تورم      د. تورم زدائی تولید ناخالص ملی برابر است با:  
۵. کدامیک در محاسبه تولید ناخالص ملی بحساب نمی آید؟  
الف. استهلاك      ب. مصرف خانوارها      ج. خدمات خانهای خانوار      د. سرمایه گذاری بنگاهها  
۶. در نظریه کلاسیکها عامل اصلی تعیین کننده تولید کل کدام است؟  
الف. عرضه      ب. تقاضا      ج. قیمت      د. دولت  
۷. در بازار کار بنگاهها..... و خانوارها..... می باشند.  
الف. عرضه کننده - متقاضی      ب. خریدار - فروشنده      ج. فروشنده - خریدار      د. خریدار - خریدار  
۸. در نظریه مقداری پول کلاسیکها کدام متغیر بیانگر تولید ناخالص ملی (GNP) است؟  
الف.  $M$       ب.  $V$       ج.  $Y$       د.  $P \cdot Y$   
۹. در نظریه مقداری پول کلاسیکها..... سطح تقاضای کل را تعیین می کند.  
الف. عرضه      ب. قیمت      ج. مقدار پول      د. سرعت گردش پول  
۱۰. کدامیک از روابط ذیل صحیح است؟  
الف.  $MPS \times MPC = 1$       ب.  $MPS = 1 - MPC$       ج.  $MPC - MPC = 1$       د.  $MPS = MPC - 1$   
۱۱. از نظر کینز کدام عامل بر سرمایه گذاری بنگاه مؤثر نمی باشد؟  
الف. نرخ بهره      ب. انتظارات بنگاهها از سودهای آتی طرح  
ج. درآمد و ثروت      د. الف و ب  
۱۲. کدام گزینه بیانگر ضریب افزایش مالیاتهای مستقل است؟  
الف.  $\frac{1}{MPS}$       ب.  $\frac{MPC}{1 - MPS}$       ج.  $\frac{-MPC}{MPS}$       د.  $\frac{-MPS}{MPC}$

تعداد سؤال: ۴۰ تکمیلی - تشریحی -

نام درس: اقتصاد کلان

رشته تحصیلی: گرایش: مدیریت بازرگانی - مدیریت دولتی

کد درس: ۲۸۱۱۵۸ - ۱۳۱۱۰۵

زمان امتحان: تئوری و تکمیلی ۸۰ دقیقه تشریحی — دقیقه

[ استفاده از ماشین حساب مجاز نیست ☆ سوالات تستی نمره منفی دارد ]

نیمسال دوم ۸۲ - ۸۳

تعداد کل صفحات: ۴

۱۳. اگر نرخ بازده داخلی برابر نرخ بهره وام برای تأمین سرمایه‌گذاری باشد کدام گزینه صحیح است؟

الف.  $MEC > r$  ب.  $\Delta K = I = 0$  ج.  $\Delta K = I > 0$  د.  $\Delta K = I < 0$ 

۱۴. مکان هندسی ترکیبات نرخ بهره و تولید که در بازار کار تعادل ایجاد می‌کند منحنی..... را بدست می‌دهد.

د. MEC

ج. LM

الف. تقاضا برای سرمایه‌گذاری ب. IS

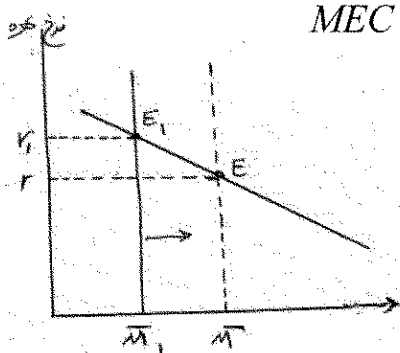
۱۵. نمودار مقابل بیانگر چیست؟

الف. انتقال تابع تقاضای پول

ب. اثر افزایش تقاضای پول و نرخ بهره

ج. اثر افزایش عرضه پول بر نرخ بهره

د. اثر افزایش درآمد بر تقاضای پول



د. شکل

ج. شکل

ب. شکل

الف. شکل

۱۷. وظیفه کدامیک از موارد ذیل اجرای سیاستهای پولی در یک کشور است؟

د. بانک مرکزی

ج. دولت

ب. بانکهای تجاری

الف. بانکها

۱۸. کدامیک از اهداف سیاست پولی اجرا شده در یک کشور نیست؟

ب. بهبود تراز پرداختهای خارجی

د. ثبات اقتصادی

الف. حفظ اشتغال کامل

ج. کنترل جمعیت به منظور افزایش رفاه

۱۹. افزایش عرضه پول باعث..... LM و افزایش مخارج باعث..... IS می‌شود.

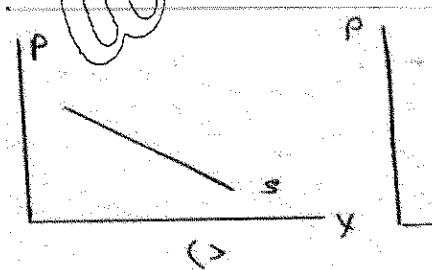
ب. انتقال به راست - انتقال به چپ

د. انتقال به چپ - انتقال به راست

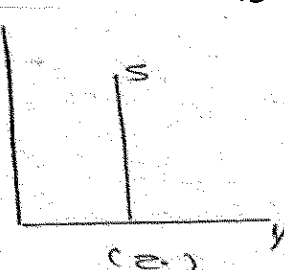
الف. انتقال به راست - انتقال به راست

ج. انتقال به چپ - انتقال به چپ

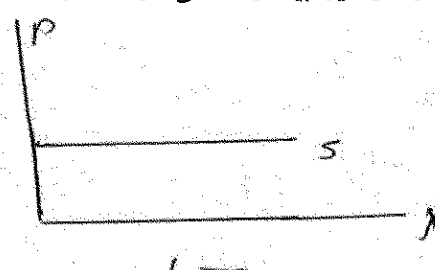
۲۰. کدامیک از نمودارهای ذیل بیانگر منحنی عرضه کل کلاسیک می‌باشد؟



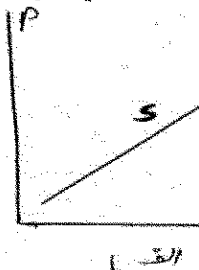
(د)



(ب)



(ج)



(د)

۲۱. کینز معتقد بود که در بازار کار مزدپولی..... و مشارکت کنندگان در بازار کار (کارگران) درباره مزد حقیقی اطلاعات کامل.....

ب. کاملاً انعطاف‌پذیر نیست - ندارند

د. کاملاً انعطاف‌پذیر است - ندارند

الف. کاملاً انعطاف‌پذیر نیست - دارند

ج. کاملاً انعطاف‌پذیر است - دارند

۲۲. بیکاری که به علت عدم سازگاری مهارتها و محل جغرافیای زندگی کارگران با فرصتهای شغلی موجود ایجاد می‌شود چه

نام دارد؟

تعداد سؤال: هشتاد و نه - تکمیلی - تشریحی -

نام درس: اقتصاد کلان

رشته تحصیلی: گرایش: مدیریت بازرگانی - مدیریت دولتی

کد درس: ۲۸۱۱۵۸ - ۱۳۱۱۰۵

زمان امتحان: هشتاد و نه تکمیلی ۸۰ - نیمی تشریحی - نیمی

[ استفاده از ماشین حساب مجاز نیست ] ☆ سوالات تستی نمره منفی دارد

نیمسال دوم ۸۲ - ۸۳

تعداد کل صفحات: ۴

۲۳. برای محاسبه نرخ تورم در سال ۸۳ کدام فرمول صحیح است؟

الف.  $100 \times \frac{\text{شاخص قیمت در سال ۸۲} - \text{شاخص قیمت در سال ۱۳۸۳}}{\text{شاخص قیمت در سال ۱۳۸۳}}$ 

شاخص قیمت در سال ۱۳۸۳

ب.  $100 \times \frac{\text{شاخص قیمت در سال ۸۲} - \text{شاخص قیمت در سال ۱۳۸۳}}{\text{شاخص قیمت در سال ۸۲}}$ 

شاخص قیمت در سال ۸۲

ج.  $100 \times \frac{\text{شاخص قیمت سال ۱۳۸۳}}{\text{شاخص قیمت سال ۱۳۸۲}}$ 

شاخص قیمت سال ۱۳۸۲

د.  $100 \times \frac{\text{شاخص قیمت سال ۸۳}}{\text{شاخص قیمت در سال ۷۳}}$ 

شاخص قیمت در سال ۷۳

۲۴. .... موجب می شود پس بازار کار درآمد و ثروت از کارگران به کارفرمایان منتقل شود.

الف. بیکاری ب. بیکاری پنهان ج. افزایش دستمزد د. تورم

۲۵. منحنی که رابطه معکوس بین نرخ تورم و نرخ بیکاری را نشان می دهد چه می نامند؟

الف. رکود - تورمی ب. تقاضای نیروی کار ج. رشد د. فلیپس

۲۶. رابرت لوکاس پایه گذار کدام مکتب اقتصادی است؟

الف. کلاسیک ب. کینزیها ج. پول گرایان د. کلاسیکهای جدید

۲۷. کدامیک از مکاتب اقتصادی ذیل سیاست کلی مداخله گرا را داشتند؟

الف. کینزینها ب. پول گرایان ج. کلاسیکها د. کلاسیکهای جدید

۲۸. کدامیک از مکاتب اقتصادی ذیل معتقد به کارائی اجتناب ناپذیر سیاستهای مالی بودند؟

الف. کینزینها ب. پول گرایان ج. کلاسیکها د. کلاسیکهای جدید

۲۹. از نظر پیروان کینز سیاست مالی دارای کدامیک از اهداف ذیل نمی باشد؟

الف. تخصیص ب. تعدیل ج. توزیع د. تثبیت

۳۰. از نظر پیروان کینز سیاست مالی انبساطی و سیاست پولی انقباضی چه پیامدی را به دنبال دارد؟

الف. کاهش واردات ب. کاهش صادرات

ج. افزایش واردات - کاهش صادرات د. کاهش واردات - افزایش صادرات

۳۱. کسری بودجه ای که ناشی از رکود اقتصادی یا کاهش فعالیتهای اقتصادی باشد چه نامیده می شود؟

الف. کسری بودجه رکودی ب. کسری بودجه ادواری

ج. کسری بودجه ساختاری د. کسری بودجه بحرانی

۳۲. قدیمی ترین وظیفه بانک کدام است؟

الف. نشر اسکناس ب. دادن وام ج. پذیرش سپرده د. پول آفرینی

۳۳. ذخایر ثانویه بانکها دارای کدامیک از ویژگیهای ذیل نمی باشند؟

الف. مقدار زیاد ب. کیفیت بالا ج. بازار وسیع د. سر رسید کوتاه

تعداد سؤال: ۴۰ تکمیلی - تشریحی -

نام درس: اقتصاد کلان

رشته تحصیلی: گرایش: مدیریت بازرگانی - مدیریت دولتی

کد درس: ۲۸۱۱۵۸ - ۱۳۱۱۰۵

زمان امتحان: تئوری و تکمیلی ۸۰ دقیقه تشریحی — دقیقه

[ استفاده از ماشین حساب مجاز نیست ☆ سوالات تئوری نمره منفی دارد ]

نیمسال دوم ۸۲ - ۸۳

تعداد کل صفحات: ۴

۳۴. نرخ بهره‌ای که بانک مرکزی برای وامی که به بانکهای تجاری می‌دهد از آنها دریافت می‌کند چه می‌نامند؟

الف. نرخ بهره بازار ب. نرخ بهره رسمی ج. نرخ ذخیره قانونی د. نرخ تنزیل مجدد

۳۵. افزایش نرخ بهره باعث می‌شود که:

الف. بر روی تابع تقاضای پول به سمت بالا حرکت کنیم.

ب. بر روی تابع تقاضای پول به سمت پائین حرکت کنیم.

ج. تابع تقاضای پول به سمت بالا منتقل می‌شود.

د. تابع تقاضای پول به سمت پائین منتقل می‌شود.

۳۶. کدامیک از گزینه‌های زیر دلایل عدم انعطاف کامل مزد پول از نظر کینز نمی‌باشند؟

الف. وجود قراردادهای ۲ تا ۳ ساله نیروی کار

ب. عدم اطلاعات کامل کارگر نسبت به مزد حقیقی

ج. پایه‌گذاری انتظارات کارگران در مورد دستمزد بر اساس قیمت‌های آینده

د. پایه‌گذاری انتظارات کارگران در مورد دستمزد بر اساس قیمت‌های گذشته

۳۷. افزایش سرعت کاریابی و افزایش کارایی بازارکار از نظر در دسترس بودن اطلاعات در مورد مشاغل موجود، موجب کاهش

چه نوع بیکاری می‌شود؟

الف. پنهان ب. اصطکاکی ج. ساختاری د. ادواری

۳۸. این جمله بیانگر نظر کدام مکتب اقتصادی است؟

«تغییرات غیر قابل پیش‌بینی در مخارج دولت و مالیاتها قیمت و تولید هر دو را تحت تأثیر قرار می‌دهد. تغییرات قابل پیش‌بینی

تنها سطح عمومی قیمت‌ها را تحت تأثیر قرار می‌دهند.»

الف. کینزیها ب. پول‌گرایان ج. کلاسیکهای جدید د. کلاسیکها

۳۹. در صورت بروز تورم وام گیرندگان..... و وام دهندگان.....

الف. سود می‌برند - زیان می‌کنند ب. زیان می‌کنند - سود می‌برند

ج. فقیرتر می‌شوند - ثروتمندتر می‌شوند د. چون ارزش پول کاهش می‌یابد هر دو ضرر می‌کنند

۴۰. اگر در فرآیند اقتصادی داشته باشیم:

افزایش عرضه پول ————— کاهش نرخ بهره ————— افزایش سرمایه‌گذاری ————— افزایش تقاضای کل ————— افزایش تولید

بیانگر چیست؟

الف. اثر سیاست انقباض پولی کینز ب. اثر سیاست انبساط پولی کینز

ج. اثر سیاست انقباض پولی کلاسیک د. اثر سیاست مالی انبساطی کلاسیک