

تعداد سؤال: ۴۰ تکمیلی - تشریحی -

نام درس: اقتصاد خرد و کلان

رشته تحصیلی: گرایش: علوم اجتماعی

کد درس: ۱۰۳۵۱۷

زمان امتحان: تئوری و تکمیلی ۶۰ دقیقه تشریحی — دقیقه

[استفاده از ماشین حساب مجاز است] ☆ سوالات تئوری نمره منفی دارد

تعداد کل صفحات: ۵

نیمسال دوم ۸۲-۸۳

۱. در ترسیم منحنی تقاضای یک کالا کدامیک از عوامل زیر متغیر است؟

الف. قیمت کالای مورد نظر

ب. میزان درآمد مصرف کننده

ج. قیمت سایر کالاها

د. سلیقه و ترجیحات

۲. اگر با افزایش درآمد مصرف کننده، تقاضای او از کالای X کاهش یابد، کالای X چه نوع کالایی محسوب می شود؟

الف. معمولی

ب. پست

ج. لوکس

د. ضروری

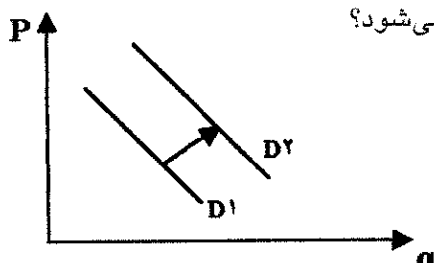
۳. کدام یک از عوامل زیر موجب انتقال و جابجائی منحنی تقاضا مطابق نمودار مقابل می شود؟

الف. افزایش هزینه تولید

ب. کاهش هزینه تولید

ج. افزایش درآمد مصرف کننده

د. کاهش درآمد مصرف کننده

۴. قیمت کالای X از ۱۰۰ به ۱۲۰ واحد افزایش می یابد و تقاضای این کالا از ۴۰ به ۳۵ می رسد در همین حال تقاضای کالای Y از ۶۰ به ۵۰ می رسد، کشش متقاطع بین دو کالا چقدر است و ارتباط دو کالا چگونه است؟الف. $\frac{6}{5}$ و جانشین

ب. ۵- و مکمل

ج. $\frac{6}{5}$ و مکملد. $-\frac{5}{6}$ و مکمل

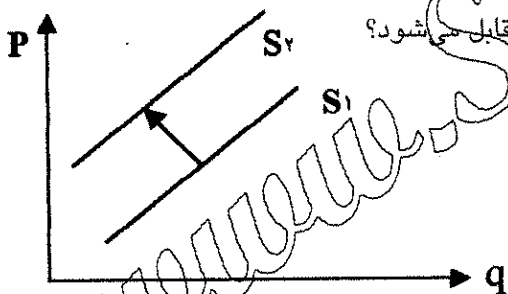
۵. کدام یک از عوامل زیر موجب انتقال و جابجائی منحنی عرضه مطابق نمودار مقابل می شود؟

الف. افزایش هزینه تولید

ب. کاهش هزینه تولید

ج. تغییر درآمد مصرف کننده

د. پیشرفت تکنولوژی



۶. کدام گزینه منحنی عرضه بنگاه رقابتی را بیان می کند؟

الف. همان منحنی عرضه بازار است.

ب. شاخه نزولی MC است.ج. شاخه صعودی MC از $Min AVC$ است.د. شاخه صعودی AVC می باشد.

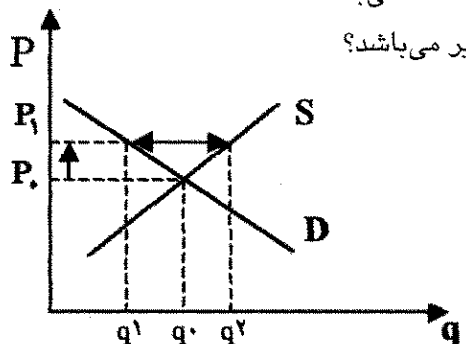
۷. شکاف بالای بین منحنی های عرضه و تقاضا بیانگر کدام یک از موضوع های زیر می باشد؟

الف. مازاد تقاضا

ب. مازاد عرضه

ج. تعادل اقتصادی

د. تقاضای مؤثر



۸. اگر کشش قیمتی تقاضای کالایی بین صفر و ۱- باشد، چه نوع کالایی محسوب می شود؟

الف. کالای معمولی

ب. کالای لوکس

ج. کالای پست

د. کالای ضروری

تعداد سؤال: ۴۰ نمره: ۶۰ تکمیلی - تشریحی -

نام درس: اقتصاد خرد و کلان

رشته تحصیلی: گرایش: علوم اجتماعی

کد درس: ۱۰۳۵۱۷

زمان امتحان: تئوری و تکمیلی ۶۰ دقیقه تشریحی — دقیقه

[استفاده از ماشین حساب مجاز است] ☆ سوالات تئوری نمره منفی دارد

تعداد کل صفحات: ۵

نیمسال دوم ۸۲-۸۳

۹. اگر تقاضای برای کالایی دارای کشش واحد باشد و فروشنده آن قصد افزایش قیمت داشته باشد، چه نتیجه‌ای برای او حاصل می‌شود؟

الف. درآمدش افزایش می‌یابد. ب. درآمدش کاهش می‌یابد.

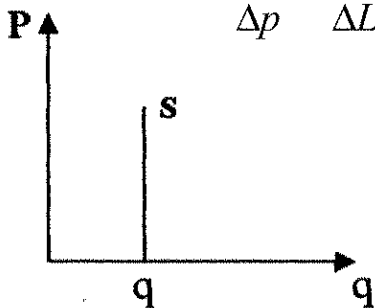
ج. درآمدش تغییری نمی‌کند. د. سودش افزایش می‌یابد.

۱۰. اگر قیمت کالای مکمل کالای X افزایش یابد، تقاضا برای کالای X چه تغییری می‌کند؟

الف. کاهش می‌یابد. ب. افزایش می‌یابد. ج. تغییری نمی‌کند. د. نمی‌توان اظهار نظر کرد.

۱۱. حداکثر مطلوبیت برای مصرف‌کننده در چه نقطه بدست می‌آید؟

الف. $P_X = P_Y$ ب. $MRS = MRTS$ ج. $\frac{MU_X}{P_X} = \frac{MU_Y}{P_Y}$ د. $\frac{\Delta q}{\Delta p} = \frac{\Delta K}{\Delta L}$



۱۲. کشش عرضه در شکل مقابل چه میزان است؟

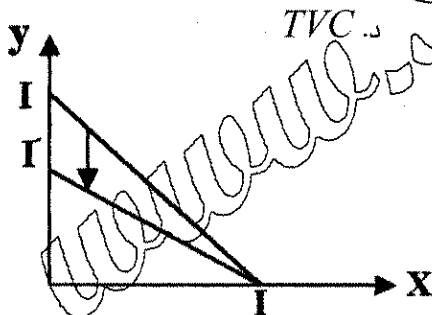
الف. یک

ب. بی‌نهایت

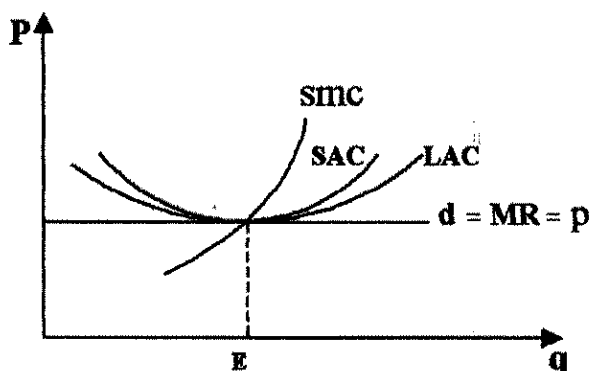
ج. صفر

د. بزرگتر از صفر و کوچکتر از یک

۱۳. منحنی کدام یک از انواع هزینه‌های زیر به صورت یک خط موازی یا عمود افقی است؟



۱۴. کدام گزینه علت تغییر خط بودجه مصرف‌کننده را مطابق شکل نشان می‌دهد؟

الف. افزایش قیمت کالای X ب. کاهش قیمت کالای X ج. افزایش قیمت کالای Y د. کاهش قیمت کالای Y 

۱۵. نمودار مقابل مربوط به چه موضوعی است؟

الف. تعادل کوتاه مدت یک شرکت در وضعیت رقابتی

ب. تعادل بلندمدت یک شرکت در وضعیت رقابتی

ج. منحنی عرضه بلند مدت یک بنگاه انحصاری

د. هزینه‌های یک شرکت در وضعیت نامعلوم

۱۶. نرخ نهایی تکنیکی جانشینی ($MRTS$) کدام یک از گزینه‌های زیر می‌باشد؟

الف. $\frac{\Delta p}{\Delta q}$ ب. $\frac{\Delta K}{\Delta L}$ ج. $\frac{MU_X}{MU_Y}$ د. $\frac{P_X}{P_Y}$

تعداد سؤال: ۴۰ تکمیلی - تشریحی -

نام درس: اقتصاد خرد و کلان

رشته تحصیلی: گرایش: علوم اجتماعی

کد درس: ۱۰۳۵۱۷

زمان امتحان: تئوری و تکمیلی ۶۰ دقیقه تشریحی — دقیقه

[استفاده از ماشین حساب مجاز است] ☆ سوالات تئوری نمره منفی دارد

تعداد کل صفحات: ۵

نیمسال دوم ۸۲-۸۳

۱۷. اگر همه عوامل تولید را دو برابر نماییم، تولید نیز دو برابر افزایش یابد، کدام یک از شرایط زیر حاکم است؟

الف. بازده ثابت نسبت به مقیاس

ب. بازده فزاینده نسبت به مقیاس

ج. بازده کاهنده نسبت به مقیاس

د. اظهار نظر میسر نیست.

۱۸. شرط کسب حداکثر سود در بازار رقابت کامل، کدامیک از گزینه‌های زیر است؟

الف. $P = MC$ ب. $P = AVC$ ج. $P = AC$ د. $P = TC$ ۱۹. به سطحی از تولید که در آن درآمد کل (TR) برابر هزینه کل (TC) باشد، چه نامیده می‌شود؟

الف. نقطه تعادل

ب. نقطه سربسر

ج. نقطه حداکثر سود

د. نقطه حداقل هزینه

۲۰. کدام یک از انواع بازار به رقابت کامل نزدیک‌تر است؟

الف. تولید اتومبیل

ب. تولید لوازم خانگی

ج. محصولات کشاورزی

د. صنایع غذایی

۲۱. کدام یک از اقلام ذیل از اجزاء تشکیل دهنده تولید ناخالص ملی در یک اقتصاد ۳ بخشی نیست؟

الف. مصرف بخش خصوصی

ب. سرمایه‌گذاری

ج. مخارج دولت

د. واردات

۲۲. از نظر اقتصاد کلان، کدام یک از گزینه‌های زیر سرمایه‌گذاری محسوب نمی‌شود؟

الف. خرید ماشین‌آلات و تجهیزات تولیدی جدید

ب. خرید سهام کارخانجات احداث شده

ج. افزایش موجودی انبارها

د. احداث ساختمان‌های مسکونی

۲۳. کدام یک از اقلام زیر جزو اجزاء درآمد ملی نیست؟

الف. حقوق و دستمزد

ب. سود

ج. پس‌انداز

د. خالص بهره

۲۴. کدام یک از روش‌های زیر جزو روش‌های محاسبه تولید ملی نیست؟

الف. روش درآمدی

ب. روش مخارج

ج. روش محاسبه مضاعف

د. روش ارزش افزوده

۲۵. در محاسبه تولید ناخالص ملی، کدام یک از فعالیت‌های زیر محاسبه نمی‌شود؟

الف. فعالیت بخش کشاورزی

ب. فعالیت بخش خدمات

ج. فعالیت بخش صنعت

د. فعالیت غیربازاری

۲۶. به درآمدی که عملاً در اختیار افراد پس از کسر مالیات قرار می‌گیرد، چه گفته می‌شود؟

الف. درآمد اشخاص

ب. درآمد قابل تصرف

ج. درآمد سرانه

د. درآمد ملی

۲۷. اختلاف بین تولید ناخالص ملی (GNP) و تولید خالص ملی (NNP) ناشی از کدام یک از گزینه‌های زیر است؟

الف. استهلاك

ب. مالیات

ج. سوبسید

د. محاسبه مضاعف

۲۸. منحنی عرضه کل از دیدگاه کلاسیک‌ها به چه صورت می‌باشد؟

الف. عمودی

ب. افقی

تعداد سؤال: ۴۰ تکمیلی - تشریحی -

نام درس: اقتصاد خرد و کلان

رشته تحصیلی: گرایش: علوم اجتماعی

کد درس: ۱۰۳۵۱۷

زمان امتحان: تئوری و تکمیلی ۶۰ دقیقه تشریحی — دقیقه

[استفاده از ماشین حساب مجاز است] ☆ سوالات تئوری نمره منفی دارد

تعداد کل صفحات: ۵

نیمسال دوم ۸۲-۸۳

۲۹. شاخص تورم زدایی ضمنی تولید ناخالص ملی چگونه بدست می آید؟

الف. تولید ناخالص ملی حقیقی

ب. تولید ناخالص ملی اسمی

ج. شاخص قیمت عمده فروشی

د. شاخص قیمت خرده فروشی

الف. تولید ناخالص ملی حقیقی

ب. تولید ناخالص ملی اسمی

ج. شاخص قیمت عمده فروشی

د. شاخص قیمت خرده فروشی

۳۰. برای محاسبه تولید ناخالص داخلی GDP ، کدام یک از گزینه های زیر را باید از تولید ناخالص ملی کسر نمائیم؟

الف. خالص مالیات پرداختی خارجی

ب. خالص بهره

ج. خالص صادرات

د. خالص درآمد عوامل تولید از خارج

۳۱. در نظریه مقداری پول $MV = PY$ ، عبارت M بیانگر کدامیک از گزینه های زیر می باشد؟

الف. سرعت گردش پول

ب. حجم پول

ج. سطح عمومی قیمت ها

د. سطح تولید

۳۲. کدام گروه از اقتصاددانان عقیده دارند که اقتصاد به طور خودکار خود را با وضعیت اشتغال کامل تطبیق می دهد و نیازی به اجرای سیاست های تثبیت کننده وجود ندارد؟

الف. کلاسیک ها

ب. ساختار گرایان

ج. کینزین ها

د. پولیون

۳۳. اگر تابع مصرف به صورت $C = 50 + 0.75Y$ باشد، تابع پس انداز کدامیک از گزینه های زیر می باشد؟

الف. $S = 50 + 0.25Y$

ب. $S = 50 - 0.75Y$

ج. $S = -50 + 0.25Y$

د. $S = -50 + 0.75Y$

۳۴. از نظر کینز رابطه بین سطح سرمایه گذاری و نرخ بهره چگونه است؟

الف. مستقیم

ب. معکوس

ج. در بلند مدت مثبت

د. رابطه ای وجود ندارد

۳۵. اگر تابع مصرف به صورت $C = 100 + 0.8Y$ و میزان سرمایه گذاری ۵۰ واحد باشد، در این اقتصاد بخشی درآمد در وضعیت تعادلی برابر است با:

الف. ۷۰۰

ب. ۷۵۰

ج. ۸۰۰

د. ۹۰۰

۳۶. شرط تعادل در الگوی اقتصاد سه بخشی (خانوارها، بنگاهها و دولت) عبارت است از:

الف. $T + G = S + I$

ب. $T - G = S - I$

ج. $T + S = G + I$

د. $S + G = T + I$

۳۷. کدامیک از روابط زیر درست است؟

الف. $MPS = MPC + 1$

ب. $MPS + MPC = -1$

ج. $MPS = MPC - 1$

د. $MPS = 1 - MPC$

۳۸. اگر میل نهایی به پس انداز (MPS) مساوی ۰/۲ باشد، ضریب افزایش مخارج مستقل کدامیک از گزینه های زیر می باشد؟

نام درس: اقتصاد خرد و کلان

رشته تحصیلی: گرایش: علوم اجتماعی

کد درس: ۱۰۳۵۱۷

نیمسال دوم ۸۲-۸۳

تعداد سؤال: نسی ۴۰ تکمیلی - تشریحی -

زمان امتحان: نسی و تکمیلی ۶۰ دقیقه تشریحی — دقیقه

[استفاده از ماشین حساب مجاز است ☆ سوالات تستی نمره منفی دارد]

تعداد کل صفحات: ۵

۳۹. اگر دولت یکصد واحد به مخارج خود بیافزاید و این مبلغ را از محل افزایش مالیاتها تامین کند به شرط آن که

$$C = 100 + 0.75Y \text{ و } G = 100 \text{ باشد، تولید ملی چه تغییری خواهد کرد؟}$$

الف. چهارصد واحد افزایش می یابد.

ب. دویست واحد کاهش خواهد یافت.

ج. یکصد واحد افزایش می یابد.

د. تغییری نخواهد کرد.

۴۰. عبارت صحیح کدام است؟

الف. وقتی منحنی تولید متوسط در حال نزول است، منحنی تولید نهایی نیز نزول می کند.

ب. وقتی منحنی تولید کل به حداکثر می رسد، تولید نهایی نیز در حداکثر است.

ج. وقتی منحنی تولید نهایی در حال نزول است، منحنی تولید متوسط حتماً کاهنده است.

د. وقتی منحنی تولید متوسط به حداکثر می رسد تولید کل در حداکثر خود است.