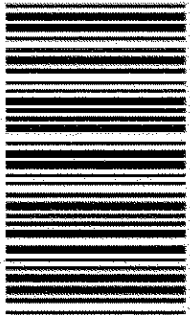


کد کنترل

615

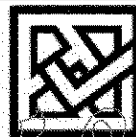
A



615A

آزمون ورودی دوره های کارشناسی ارشد ناپیوسته داخل - سال ۱۴۰۰

صبح چهارشنبه



«اگر دانشگاه اصلاح شود مملکت اصلاح می شود»
امام خمینی (ره)

جمهوری اسلامی ایران
وزارت علوم، تحقیقات و فناوری
سازمان سنجش آموزش کشور

مرمت و احیای ابنیه و بافت های تاریخی - (کد ۱۳۵۳)

مدت پاسخ گویی: ۱۲۰ دقیقه

تعداد سؤال: ۱۲۰

عنوان مواد امتحانی، تعداد و شماره سؤالات

ردیف	مواد امتحانی	تعداد سؤال	از شماره	تا شماره
۱	زبان عمومی و تخصصی (انگلیسی)	۳۰	۱	۳۰
۲	فرهنگ و هنر ایران و جهان	۳۰	۳۱	۶۰
۳	مبانی نظری مرمت	۳۰	۶۱	۹۰
۴	آسیب شناسی و فن شناسی بناهای سنتی	۳۰	۹۱	۱۲۰

استفاده از ماشین حساب مجاز نیست.

این آزمون نمره منفی دارد.

حق چاپ، تکثیر و انتشار سؤالات به هر روش (الکترونیکی و ...) پس از برگزاری آزمون، برای تمامی اشخاص حقیقی و حقوقی تنها با مجوز این سازمان مجاز می باشد و با متخلفین برائت مقررات رفتار می شود.

* داوطلب گرامی، عدم درج مشخصات و امضا در مندرجات جدول ذیل، به منزله عدم حضور شما در جلسه آزمون است.

اینجانب با شماره داوطلبی با آگاهی کامل، یکسان بودن شماره صندلی خود را
با شماره داوطلبی مندرج در بالای کارت ورود به جلسه، بالای پاسخنامه و دفترچه سوالات، نوع و کد کنترل درج
شده بر روی دفترچه سوالات و پائین پاسخنامه ام را تأیید می نمایم.

امضا:

زبان عمومی و تخصصی (انگلیسی):

PART A: Vocabulary

Directions: Choose the word or phrase (1), (2), (3), or (4) that best completes each sentence.
Then mark the correct choice on your answer sheet.

- 1- The police only believed me after an eyewitness ----- my account of the accident.
1) displayed 2) constituted 3) corroborated 4) suspected
- 2- The plan is to our ----- advantage; we will all benefit greatly from it.
1) concurrent 2) mutual 3) devoted 4) involved
- 3- Our organization is committed to pursuing its aims through peaceful ----- . We totally reject violence as a means of political change.
1) means 2) instruments 3) devices 4) gadgets
- 4- All parents receive a booklet which ----- the school's aims and objectives before their children start their first term.
1) clarifies 2) injects 3) conducts 4) notifies
- 5- Increasing the state pension is a ----- aim, but I don't think the country can afford it.
1) redundant 2) diverse 3) flexible 4) laudable
- 6- The primary aim in sumo wrestling is to knock your ----- right out of the ring!
1) protagonist 2) opponent 3) referee 4) beneficiary
- 7- The cost of the damage caused by the oil ----- will be around \$200 million.
1) spill 2) guilt 3) demerit 4) extent
- 8- Most of us ----- when we hear that many children spend more time watching TV than they spend in school. It's a rather scary thought.
1) withdraw 2) retreat 3) recoil 4) regress
- 9- Even though he isn't enrolled right now, Calvin says he will go to college ----- .
1) creatively 2) delicately 3) sentimentally 4) eventually
- 10- You should avoid driving during the snowstorm because the icy roads are ----- .
1) superficial 2) frigid 3) perilous 4) cautious

PART B: Cloze Test

Directions: Read the following passage and decide which choice (1), (2), (3), or (4) best fits each space. Then mark the correct choice on your answer sheet.

When it comes to visually identifying a work of art, there is no single set of values or aesthetic traits. A Baroque painting will not necessarily (1) ----- much with a contemporary performance piece, but they are both considered art.

(12) ----- the seemingly indefinable nature of art, there have always existed certain formal guidelines for its aesthetic judgment and analysis. Formalism is a concept in art theory (13) ----- an artwork's artistic value is determined solely by its form, or the way (14) -----, Formalism evaluates works on a purely visual level, (15) ----- medium and compositional elements as opposed to any reference to realism, context, or content.

- | | | | | |
|-----|-------------------|---------------|-------------------|-----------------|
| 11- | 1) share | 2) be sharing | 3) have shared | 4) be shared |
| 12- | 1) Although | 2) Despite | 3) Regardless | 4) However |
| 13- | 1) that | 2) that in it | 3) which | 4) in which |
| 14- | 1) of it made | 2) made | 3) how it is made | 4) it is made |
| 15- | 1) are considered | 2) considers | 3) considering | 4) and consider |

PART C: Reading Comprehension

Directions: Read the following three passages and answer the questions by choosing the best choice (1), (2), (3), or (4). Then mark the correct choice on your answer sheet.

PASSAGE 1:

Petersberg Citadel (PC) in Erfurt, central Germany, is one of the largest and best-preserved town fortresses in Europe. The citadel was built on Petersberg hill, in the north-western part of the old town centre from 1665. It is surrounded by over two kilometres of stone walls and is 36 hectares in size. Erfurt has also been ruled by Sweden, Prussia, Napoleon, the German Empire, the Nazis, and post-World War II Soviet occupying forces, and it was part of East Germany. All of these regimes used Petersberg Citadel and had an influence on its development. The baroque fortress was in military use until 1963. Since German reunification in 1990, the citadel has undergone significant restoration and it is now open to the public as a historic site. Its maze of underground passageways are also open to visitors and the fortress bakery (1832) is again in working order. The fortress is also known by its French name, *Citadelle Petersberg*, as French troops were stationed there from 1806 to 1814, when Erfurt was under Napoleonic occupation. Napoleon visited Erfurt several times and the citadel was further developed during his rule, although parts of it were damaged in a battle in 1813. After German reunification in 1990, a massive project to restore the citadel was begun. It is the largest such project undertaken by the Erfurt city council and it is funded by the city council and the Thuringian state and German federal governments. Over 300 people were temporarily employed. Most buildings added since 1868 were removed, most earlier buildings, including the 12th century St Peter's Church, were restored or stabilised, ditches were cleared and walls and bastions were repaired, the *horchgänge* ('listening passages') were cleared, and the 1832 wood-fired fortress bakery was brought back into working order. As of January 2018, the restoration is still on-going.

- 16- The passage points to the fact that ----- in Petersberg Citadel was / were not taken into serious consideration for historical preservation.
- | | |
|------------------------|------------------------|
| 1) walls and bastions | 2) post-1868 buildings |
| 3) the fortress bakery | 4) St. Peter's Church |

- 17- It is stated in the passage that -----.
- 1) the 1665 PC was much larger than its present 36 hectares
 - 2) over 300 people keep Petersberg Citadel in working order
 - 3) Sweden influenced the development of PC at one stage
 - 4) City of Erfurt plans to build a new citadel next to PC
- 18- Which of the following is correct according to the passage?
- 1) the restoration of PC was almost complete in 2018
 - 2) PC has been open to the public since German reunification
 - 3) Napoleon was stationed in PC for a short period of his rule
 - 4) few town fortresses in Europe are better preserved than PC
- 19- We may understand from the passage that -----.
- 1) no significant restoration was done on PC before 1990
 - 2) Petersberg Citadel used to be in military use after 1963
 - 3) PC's 'listening passages' were located near its bastions
 - 4) there are several baroque fortresses in the Erfurt area
- 20- The word 'ditch' in the passage (underlined) is best related to -----.
- 1) 'bread' 2) 'water' 3) 'guns' 4) 'doors'

PASSAGE 2:

The Palácio do Planalto in Brasília is the official workplace of the President of Brazil. The building was designed by architect Oscar Niemeyer in 1958 and inaugurated on April 21, 1960. The presidential palace was a major feature of Costa's plan for the newly established capital city. Niemeyer's idea was to project an image of simplicity and modernity using fine lines and waves to compose the columns and exterior structures. The longitudinal lines of the palace are kept by a sequence of columns whose design is a variation of those at the Palácio da Alvorada, although they were arranged transversely to the body of the building. The palace's facade is also composed by two strong elements: the ramp leading to the hall and the *parlatorium* (speaker's platform), from where the president and foreign heads of state can address the public at the Three Powers Plaza. A reflecting pool was built in 1991 to increase security around the palace and to balance humidity levels during the long dry season in Brasília. It has an approximate area of 1,635 sq. m with a depth of 110 cm. Several Japanese carp live in the pool. In March 2009, President Luiz Inácio Lula da Silva ordered an extensive restoration of the palace. Decades of poor maintenance had taken a great toll on the structure built in 1958. The restoration was completed on August 24, 2010, at a cost of R\$ 111 million. The restoration focused on: installing new electricity, water and central air conditioning systems; complete dismantling of the interior spaces and construction of new interior divisions; restoration of the exterior marble and granite façade; construction of an underground parking garage for 500 vehicles; substitution of the electrical generators; restoration of windows and doors; construction of emergency stairs; and technology upgrades.

- 21- We may understand from the passage that the Palácio do Planalto had -----.
- 1) been seriously damaged before its restoration started
 - 2) one ramp leading to its hall and one to its parlatorium
 - 3) a sequence of columns in its interior and exterior space
 - 4) Japanese carp living in its pool at the time it was built

- 22- The passage points to the fact that the Palácio do Planalto -----.
- 1) has three large plazas on its grounds
 - 2) has extended longitudinal lines inside
 - 3) was designed shortly after Brasília itself
 - 4) was built at the cost of RS 111 million
- 23- According to the passage, restoration of the Palácio do Planalto included all the following **EXCEPT** -----.
- 1) construction of new interior divisions
 - 2) partial removal of the reflecting pool
 - 3) restoration of the granite façade
 - 4) construction of emergency stairs
- 24- The passage mentions that the Palácio do Planalto -----.
- 1) was restored extensively in the space of less than two decades
 - 2) includes straight lines inside its façade waves for simplicity
 - 3) borrows some of its design elements from Palácio da Alvorada
 - 4) was designed with a large reflecting pool to increase its security
- 25- The word 'dismantle' in the passage (underlined) is closest to -----.
- 1) 'develop' 2) 'redesign' 3) 'repair' 4) 'destroy'

PASSAGE 3:

A façade or facade is generally the front part of exterior of a building. In architecture, the façade of a building is often the most important aspect from a design standpoint, as it sets the tone for the rest of the building. From the engineering perspective of a building, the façade is also of great importance due to its impact on energy efficiency. For historical façade, many local zoning regulations or other laws greatly restrict or even forbid their alteration. In modern high rise building, the exterior walls are often suspended from the concrete floor slabs. Examples include curtain walls and precast concrete walls. The façade can at times be required to have a fire-resistance rating. For instance, if two buildings are very close together, to lower the likelihood of fire spreading from one building to another. In general, the façade systems that are suspended or attached to the precast concrete slabs will be made from aluminium (powder coated or anodized) or stainless steel. In recent years more lavish materials such as titanium have sometimes been used, but due to their cost and susceptibility to panel edge staining these have not been popular. Whether rated or not, fire protection is always a design consideration. The melting point of aluminium, 660 °C, is typically reached within minutes of the start of a fire. Fire stops for such building joints can be qualified, too. Putting fire sprinkler systems on each floor has a profoundly positive effect on the fire safety of buildings with curtain walls. The extended use of new materials like polymers, resulted in an increase of high-rise building facade fires over the past few years, since they are more flammable than traditional materials. Some building codes also limit the percentage of window area in exterior walls.

- 26- It is stated in the passage that -----.
- 1) titanium facades are unpopular partly due to their cost
 - 2) curtain walls are inexpensive precast concrete walls
 - 3) aluminium is no longer used for facades for it easily melts
 - 4) frontal building joints can make aluminium stronger
- 27- All of the following about a 'façade' are correct according to the passage EXCEPT that -----.
- 1) they may not be changed without permission if they are historical
 - 2) technically, it covers the exterior and interior parts of a building
 - 3) in terms of design, the rest of the building follows its spirit
 - 4) it has a great role in making the building energy efficient
- 28- It is possible to come to the conclusion from the passage that in facades today -----.
- 1) fire sprinklers are usually installed inside the facade
 - 2) building codes do not apply to small concrete slabs
 - 3) traditional materials are very rarely used, if at all
 - 4) polymers are more widely used than aluminium
- 29- The passage points to the fact that -----.
- 1) fire-resistance rating for a façade is conditional
 - 2) very close buildings often enjoy the same façade
 - 3) concrete slabs are the most cost-efficient façades
 - 4) coated or anodized metal facades are rust-resistant
- 30- The word 'profound' in the passage (underlined) is synonyms with -----.
- 1) 'permanent'
 - 2) 'hard'
 - 3) 'deep'
 - 4) 'strong'

فرهنگ و هنر ایران و جهان:

- ۳۱- کدام رباط یا کاروانسرا در سر راه یزد به کرمان است که در ساخت آن از هندسه و اعداد مقدس بهره‌گیری شده است؟
 (۱) رباط خان خوره (۲) رباط زین الدین (۳) کاروانسرای شبلی (۴) کاروانسرای ریزه
- ۳۲- کدام مورد، در وصف کاخ هشت بهشت صدق می‌کند؟
 (۱) آرایه‌های کاشی آن کم‌نظیر است.
 (۲) ترکیب آینه‌کاری و کاشی آن کم‌نظیر است.
 (۳) ترکیب آینه معقلی و گچ‌بری آن کم‌نظیر است.
 (۴) پوشش‌های یزدی‌بندی و مقرنس این کاخ کم‌نظیر است.
- ۳۳- مسجد جامع محمدجعفرآبادی در اصفهان، دارای کدام مورد است؟
 (۱) گنبدخانه‌ای بزرگ در ضلع قبله دارد.
 (۲) تنبی کشیده با تاق‌های کجاوه دارد.
 (۳) ترکیبی از ایوان و گنبدخانه در ضلع قبله دارد.
 (۴) یک شبستان ۹ چشمه‌ای در سوی قبله دارد.
- ۳۴- میدان اولیه میرعماد کاشان، مربوط به کدام دوره است؟
 (۱) تیموری (۲) صفوی (۳) قاجار (۴) سلجوقی
- ۳۵- بنای تاریخی مدرسه ضیائیه در کجا واقع شده و متعلق به چه دوره‌ای است؟
 (۱) تبریز - آق‌قویونلوها (۲) یزد - ایلخانان (۳) اصفهان - سلجوقی (۴) شیراز - زندیه

۳۶- کدام مورد، دربارهٔ بادگیرهای بندر لافت درست نیست؟

- (۱) فرم غالب پلان آن‌ها مربع است.
 - (۲) عموماً جهت بهره‌مندی بهتر از نسیم دریا رو به جنوب قرار گرفته‌اند.
 - (۳) در برخی موارد تعداد اضلاع دریافت‌کننده باد بیش از ۲ نیز می‌باشد.
 - (۴) قرارگیری بادگیر در گوشه یا میانه پلان و یرش خانه به دلیل اهمیت عدم همپوشانی بوده است.
- ۳۷- طراحی و ساخت گنبد کلیسای سانتاماریا دلفیوره فلورانس در سال ۱۴۲۰ میلادی، توسط چه کسانی انجام شد؟



- (۱) جوزپه آباتی، رافائلوسرنزی، سیلوسترولگا
- (۲) لورنزو گبرتی، باتیستا د'آنتونیو، فیلیپو برنلسکی
- (۳) فیلیپو دی سر برنلسکو، ماکیا تیمولی، جوانی فاتوری
- (۴) باتیستا د'آنتونیو، لورنزو دی باتولونجو، جوانی فاتوری

۳۸- کدام بنا، به عنوان الگوی کامل معماری کلاسیک و گنبددار، شناخته می‌شود؟

- (۱) بنای تمپیه تو
- (۲) کاخ قارشره
- (۳) کلیسای سان پیترو
- (۴) کلیسای سانتاماریا

۳۹- نخستین نمونه گنبد گسسته نار، در کدام بنا دیده می‌شود؟

- (۱) گنبد قابوس
- (۲) برج‌های خرقان
- (۳) مزار ارسلان جاذب
- (۴) گور امیر اسماعیل سامانی

۴۰- دروازه‌ای که اخیراً در سه کیلومتری شمال غرب تختگاه تخت جمشید کشف شده چه نام دارد و مربوط به چه دوره‌ای است؟

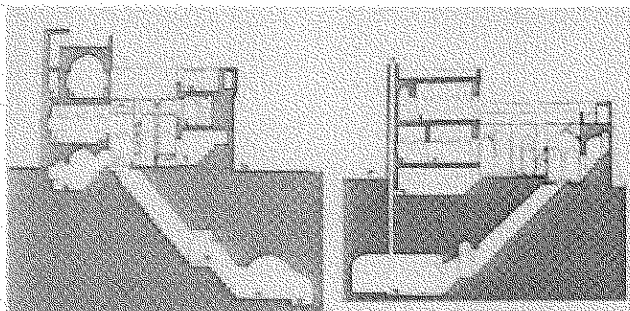
- (۱) تپه فیروزی، داریوش، هخامنشی
- (۲) تل آجری، کوروش، هخامنشی
- (۳) تل باکون، پیش از تاریخ (باکون و لیویی)
- (۴) تل مرو دشت، اوتاش ناپیرش، هملامی

۴۱- در ارتباط بصری ایوان و درخت، کدام یک از بناهای زیر فاقد مصداق هستند؟

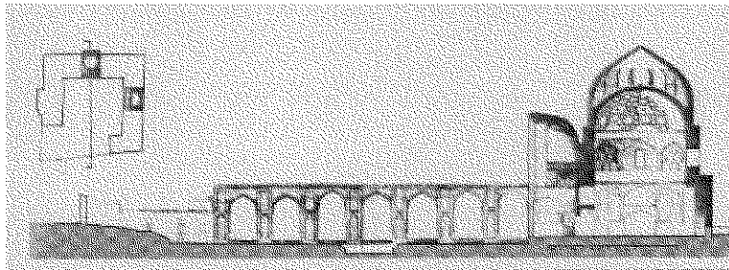
- (۱) آرسن تربت جام
- (۲) مسجد جامع تبریز
- (۳) مسجد جامع اشترجان
- (۴) آرسن نطنز (مجموعه مسجد جامع، مقبره و خانقاه شیخ عبدالصمد)

۴۲- دو مقطع روبه‌رو، معرف معماری خانه در کدام یک از اقلیم‌های ایران هستند؟

- (۱) معتدل
- (۲) گرم و خشک
- (۳) سرد و کوهستانی
- (۴) گرم و نیمه‌مرطوب

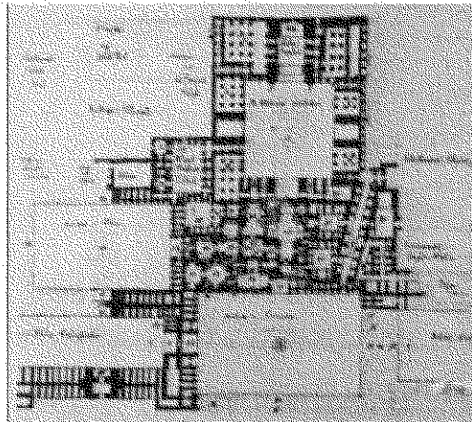


۴۳- مقطع مقابل، معرف کدام مسجد جامع است؟



- (۱) قزوین
- (۲) سمنان
- (۳) ورامین
- (۴) ساوه

۴۴- پلان مقابل، که در اوایل قرن بیستم توسط اردست هر تسفلد برداشت شده است، مربوط به کدام مجموعه معماری ایرانی است؟



- (۱) حرم مطهر حضرت رضا (ع)
- (۲) حرم مطهر حضرت علی (ع)
- (۳) مجموعه شاه نعمت‌الله ولی
- (۴) مجموعه گور امیر در سمرقند

۴۵- کاخ سروستان فارس، مربوط به کدام دوره است؟

(۴) اوائل اسلام

(۳) ساسانی

(۲) اشکانی

(۱) ایلخانی

۴۶- کتیبه کدام مسجد جامع، اشاراتی به تقسیم آب قنات در شهر دارد؟

(۴) اصفهان

(۳) قزوین

(۲) گلیپگان

(۱) نائین

۴۷- بانی کدام مورد، از وزیران ایرانی ایلخانان بود؟

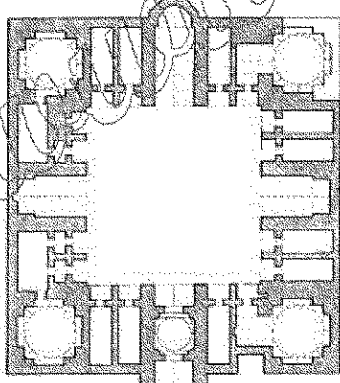
(۴) نظامیه

(۳) سلطانیه

(۲) ربع رشیدی

(۱) شنب غازان

۴۸- کدام مدرسه را متعلق به دوران تیموری می‌دانستند ولی با انجام کاوش‌های علمی آشکار شد که در زمان شاهرخ آن را بازسازی کرده‌اند؟



(۱) الغیبیگ بخارا

(۲) خان شیراز

(۳) امامی اصفهان

(۴) دو درب مشهد

۴۹- کاخ اردشیر، در کجای شهر اردشیر خوره قرار داشت؟

(۲) بیرون شارستان

(۱) در ریض

(۴) در مرکز شهر در درون شارستان

(۳) بر کوه مشرف به شهر

۵۰- سادگی شکج‌ها و فیل‌پوش‌های زیر گنبد، تزئین داخل و خارج بنا با آجرکاری، تزئین پیش‌ساز گره‌سازی، گچبری پرکار و همچنین آرایش محراب‌ها از مشخصات کدام سبک است؟

(۴) خراسانی

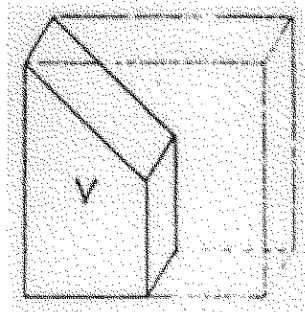
(۳) رازی

(۲) آذری

(۱) اصفهانی

۵۱- اولین نمونه گنبد های گنبد های نار، انواع گنبد های خاکی، گنبد دو پوسته پیوسته، نمونه بسیار کامل گنبد های ترکیب با باریکه طاق در کدام دوره ساخته شده اند؟

- (۱) رازی (۲) خراسانی (۳) اصفهانی (۴) آذری



۵۲- تصویر مقابل، کدام برش از آجر را نشان می دهد؟

- (۱) سه قد
(۲) کلاغ پر
(۳) کلوک
(۴) قلمدانی

۵۳- کدام بنا پلان مربع دارد؟

- (۱) گنبد سرخ مراغه (۲) گنبد سلطانیه
(۳) بقعه شیخ صفی الدین اردبیلی (۴) گنبد جلیه کرمان

۵۴- تعبیر معادل واژه «فاساد کرم» کدام مورد است؟

- (۱) حفاظت از سیمای شهری بر مبنای میراث فرهنگی (۲) حفظ نمای شهری بر مبنای مشارکت مردمی
(۳) نگهداشت صرف نمای بنا (۴) اجتناب از میراث طبیعی

۵۵- براساس نقل قول ها و منابع، به نظر می رسد طراح کاخ شهربانی و میدان حسن آباد چه کسی است؟

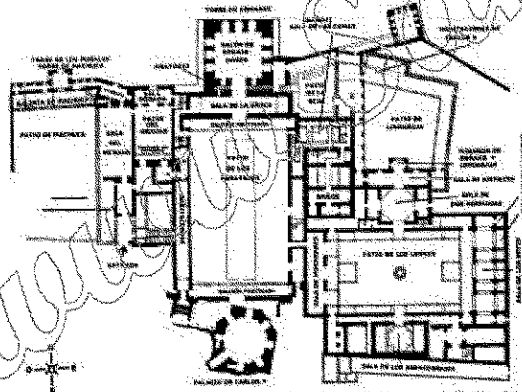
- (۱) محسن فروغی (۲) قلیچ باغلیان (۳) گابریل گروگیان (۴) کریم طاهرزاده بهزاد

۵۶- معماری کوه خواجه، به کدام دوره معماری باز می گردد؟

- (۱) ساسانی (۲) مادی (۳) پارسی (۴) پارتی

۵۷- پلان مقابل، مربوط به کدام مجموعه معماری جهان اسلام است؟

- (۱) کاخ الحمراء، اسپانیا
(۲) مسجد جامع قرادین، مراکش
(۳) مجموعه چهار بکر، ازبکستان
(۴) مجموعه کاخ عباسی سامراء، عراق



۵۸- این توصیف معروف کدام شهر ایران در دوران سلجوقی است؟

«یکی از پر رونق ترین شهر های ایران بود و پس از پایتخت، یعنی اصفهان دومین شهر محسوب می شد. موقعیت این شهر که بر سر راه مستقیم خراسان، بلخ، بخارا و ماوراءالنهر و به تمامی قسمت های شمالی امپراتوری ایران، به شهر بندرعباس قرار داشت، به آن اهمیت غیر قابل وصفی بخشید و آن را مرکز ثروت و تجمل و عظمت و جلال می نمود.»

- (۱) یزد (۲) کرمان (۳) کاشان (۴) هرات

۵۹- این جمله از کدام اندیشمند اسلامی است؟ «مدینه فاضله به مانند بدنی بود نام الاعضاء و تندرست که همه اعضای آن در راه تمامیت هستند.» وی در تقسیم بندی خود از جوامع، آرمانشهر یا مدینه فاضله را یک موجودیت رنده

آرمان مند و متعالی توصیف می کند.

- (۱) فارابی (۲) سهروردی (۳) هانری کرین (۴) فریتهوف شوآن

۶۰- کدام شخص در ایران پیشرو احداث مدرسه‌های مذهبی است؟

- (۱) خواجه نصیرالدین طوسی
- (۲) خواجه نظام‌الملک طوسی
- (۳) غیاث‌الدین جمشید کاشانی
- (۴) شاه عباس صفوی

مبانی نظری مرمت:

۶۱- کدام یک از روش‌های زیر در «امر بازسازی با هدف افزایش کارایی و بهره‌وری و بازگرداندن حیات شهری» درست است؟

- (۱) تعمیر (Repair)
- (۲) حفاظت (Conservation)
- (۳) انطباق (Adaptation)
- (۴) استحکام‌بخشی (Consolidation)

۶۲- موضوع خانر اهمیت در اجرای طرح‌های شهری در ایتالیا، کدام مورد بوده است؟

- (۱) توجه به احیاء شرایط اقتصادی
- (۲) توجه به تکا بناهای تاریخی واجد ارزش
- (۳) اهمیت باززنده‌سازی مراکز و هسته اولیه شهر
- (۴) توجه به روحیات ساکنین و حفاظت از مناسبات شهروندان و محیط زندگی

۶۳- همه آثار زیر در فهرست میراث جهانی یونسکو به ثبت رسیده است، به جز:

- (۱) کاخ سروستان
- (۲) باغ جهان‌نما شیراز
- (۳) کلیسای زور زور
- (۴) قنات بلده فردوس

۶۴- بازسازی کامل مجموعه تخت جمشید با توجه به کدام اصل در حفاظت از منابع میراث انجام نمی‌شود؟

- (۱) اصالت
- (۲) تمامیت
- (۳) سلامت
- (۴) برجستگی

۶۵- شیوه برنامه‌ریزی در طرح مرمت شهری کاظمین، کدام مورد است؟

- (۱) تعریف و تعیین نقش شهر قدیم
- (۲) اقدامات موضعی و موضوعی
- (۳) تعریف و تعیین نقش مرکز شهر
- (۴) اولویت‌بندی برنامه‌های مداخله براساس نیاز و بودجه‌ها

۶۶- موضوع تداوم تاریخی، شیوه برخورد کدام نظریه‌پرداز در مداخلات بافت‌های تاریخی بوده است؟

- (۱) گدس
- (۲) مامفورد
- (۳) لوکوربوزیه
- (۴) نیم ولو

۶۷- مشارکت مردم و اجتماع محلی در حفاظت و باز آفرینی محلات و مراکز تاریخی - یکپارچه‌سازی «توسعه گردشگری» و «حفاظت از میراث تاریخی»، در کدام نشست بین‌المللی به تصویب رسید؟

- (۱) بیانیه کازان
- (۲) منشور کراکوف
- (۳) بیانیه هوآن ویتنام
- (۴) نشست عمومی یونسکو پاریس

۶۸- متخصصین تأثیرگذار بر مرمت ابرسازه کلوستوم کدام‌اند؟

- (۱) استرن - والادیر - کانینا
- (۲) پلاتوزی - بوی تو - بلترامی
- (۳) کامپورزی - ویسکونتی - کاواچی
- (۴) استرن - آنتونیو والنسی - تور والدسن

۶۹- شناسایی دقیق و حفاظت از کارهای هنری، باستانی و استفاده از روش علمی در مطالعه و ارزیابی هنری تاریخی و مرمتی، زیبایی ایده‌آل و نفی تزئینات غیرضروری از تفکرات چه کسی است؟

- (۱) کاواچی
- (۲) وینکلمن
- (۳) بلترامی
- (۴) ویسکونتی

۷۰- کدام یک از معماران رویکرد یادبودی جان راسکین و رویکرد منطقی کامیلوسیت را درهم آمیخت و تجمیع این دیدگاه‌ها را در قالب یک چشم‌انداز جامع یک پارچه نمود و رویکرد وی نقطه مقابل نظریه‌های مدرنیستی بود؟

- (۱) باندین
- (۲) براندی
- (۳) بلترامی
- (۴) جیووانونی

- ۷۱- کدام شخصیت، پدیدآورنده تئوری مرمت و مرجعی برای حفاظت و مرمت مدرن بوده است؟ «وی فرایند خلاق را موضوعی مهم و حیاتی در حفاظت و مرمت معرفی نموده است.»
(۱) لوکابلترامی (۲) چزاره براندی (۳) گوستاوو جیوانونی (۴) جولیو کارلو آرگان
- ۷۲- کدام مورد، در اجلاس پاریس در سال ۱۹۶۸ مدنظر قرار گرفت؟
(۱) با رویکرد معاصر سازی و با تکیه بر اقتصاد گردشگری برگزار شد.
(۲) در ارتباط با «حفاظت از اموال فرهنگی و توجه به کارکرد تاریخی اثر» بود.
(۳) در ارتباط با اصول منظر سازی و زیبایی شناسی در مفهوم معاصر سازی مطرح شد.
(۴) در ارتباط با بهبود کالبد و کارکرد در راستای باززنده سازی ابنیه اصولی مطرح شد.
- ۷۳- تمام تعاریف ذکر شده در واژه «احیاء» از نگاه فیلدن مطابقت دارد، به جز:
(۱) توان بخشی یا توانمند سازی (۲) نوگرایی پایا بدون دگرگون سازی
(۳) سازگار کردن بناها برای کاربری های جدید (۴) به کار گیری و شناخت همه ارزش های بنا و بافت
- ۷۴- موضوع اصلی در باستان شناسی سیمتریکال، حول کدام محور است؟
(۱) تولید آینده توسط گذشته (۲) عدم تداوم گذشته در زمان حال و آینده
(۳) پیش بینی آینده با نگاه به زمان حال (۴) حرکت دورانی تاریخ در ارجاع به گذشته، حال و آینده
- ۷۵- تقسیم بندی معماری بر حسب قدمت به ۳ بازه باستان، قرون وسطی و مدرن، توسط کدام نظریه پرداز مطرح شد؟
(۱) کامیلو بویتو (۲) لوکابلترامی (۳) ویوله لودوک (۴) ویلیام موریس
- ۷۶- مهم ترین معیارهای ارزیابی آثار میراث جهانی کدام است؟
(۱) اصالت و سلامت (۲) اصالت و یکپارچگی
(۳) یکپارچگی و برجستگی (۴) اهمیت و یکپارچگی
- ۷۷- مفهوم «جهان شمولی»، در ارتباط با میراث فرهنگی به کدام معنا است؟
(۱) تداوم همراه با نو شدن مداوم (۲) ناب بودن در جغرافیای جهانی
(۳) وحدت ذاتی و اعتبار و اقتدار جهانی (۴) بیان خلاق و منحصر به فرد نشأت گرفته از بستر فرهنگی
- ۷۸- کدام عبارت، بیانگر مهم ترین هدف تدوین منشور بورا ۱۹۹۹ م. است؟
(۱) تأکید بر واژه مکان به جای یادمان و محوطه (۲) تأکید بر جنبه های ملموس اهمیت فرهنگی
(۳) تأکید بر مشارکت مردم در فرایند تصمیم گیری (۴) برقراری یا بازیابی ارزش های فرهنگی مکان
- ۷۹- در ابتدای قرن معاصر و به دنبال تحولات اجتماعی، سیاسی و اقتصادی کشور، تمام عبارات ذیل در ارتباط با شهر سازی نوین در ایران درست است، به جز:
(۱) آغاز این دوره از سال ۱۳۰۰ به بعد بود.
(۲) در دوره معاصر شهر سازی ایران به تبعیت از الگوهای سرزمینی ایران و ویژگی های آن تکامل نیافت.
(۳) شهر سازی در این دوره با تقلید از غرب و دنیای سرمایه داری و تحت تأثیر روابط نه چندان سالم ایران و کشورهای غربی شکل گرفت.
(۴) تغییرات شهر سازی در ایران به طور آهسته صورت گرفت و در این راستا بافت شهرها و ویژگی های سنتی و اصیل خود را حفظ نمود.
- ۸۰- تلاش های کدام شخصیت منجر به شکل گیری قانون تسهیلات مدنی در سال ۱۹۶۷ میلادی در انگلستان گردید که براساس آن، نظام منظمی به منظور صیانت از مناطق حفاظتی فراهم نمود؟
(۱) ریچارد کروسمن (۲) جان راسکین (۳) ویلیام موریس (۴) استیفن تیزدل

- ۸۱- شیوه اقدام مرمتی وبتکلمن، راسکین، بلترامی به ترتیب به چه صورتی بوده است؟
(۱) تداوم تاریخی - فیلولوژیکی - باستان‌شناسی (۲) تاریخی - تداوم تاریخی - فیلولوژیکی
(۳) تاریخی - فیلولوژیکی - تداوم تاریخی (۴) نوسازی یا ادغام دوباره - بهسازی - تداوم تاریخی
- ۸۲- کدام شخصیت، نخستین تحلیل روش‌مند ارزش‌های میراثی و در واقع بنیان‌گذار یک نظریه مرمت بود؟ «وی به اهمیت ذهن خلاق هنرمند در پیوند با ملاحظات کاربردی علمی، فنی صحنه می‌گذاشت.»
(۱) الویس ریگل (۲) گئورگ دهیو (۳) مارتین هایدیگر (۴) فردریک ویلهلم نیچه
- ۸۳- هدف مرمتی کدام مورد، مواجهه با شهر به عنوان یک شهر جهانی بوده است؟
(۱) توکیو (۲) قاهره (۳) دمشق (۴) استانبول
- ۸۴- همه موارد در خصوص طاق‌ها درست هستند، به جز:
(۱) آج متناظر با طاق و به معنای شاخه خمیده است.
(۲) غیاب‌الدهین حمشید کاشانی لغت چند را به جای طاق آورده است.
(۳) اجرای باربستی در شیوه رازی بیشتر از شیوه‌های دیگر معماری ایران دیده می‌شود.
(۴) در اجرای طاق با الگوی چپله، آجرها به صورت لایه‌های باریک در مقطع عمودی و دید روبه‌رو قرار می‌گیرند.
- ۸۵- کدام مورد، نخستین لازمه مدیریت محوطه میراث جهانی است؟
(۱) گردشگری و معرفی (۲) آموزش و تحقیقات
(۳) حفاظت از منابع فرهنگی (۴) کاوش و توسعه ویژگی‌های جالب توجه سایت
- ۸۶- جمله ذیل از کدام نظریه پرداز است؟
«بهتر است انسان خود را به جای معمار اولیه بگذارد و تصور کند که اگر او به دنیا باز می‌گشت و با برنامه‌هایی که برای ما مطرح هستند مواجه می‌شد چه می‌کرد»
(۱) جان راسکین (۲) ویلیام موریس (۳) ویوله لودوک (۴) کامیلو بویتو
- ۸۷- تعریف ذیل، مربوط به کدام مورد است؟
«محدوده‌ای که با ضابطه‌های قانونی برای حفظ اثر از راه پیوند آن با محیط که از سوی متولی اثر تاریخی تعیین می‌شود و در طرح احیاء با حضور و حمایت مردم و مدیران شهر تحقق می‌یابد.»
(۱) منظر محوطه‌ها و بناهای تاریخی (۲) عرصه محوطه‌ها و بناهای تاریخی
(۳) حریم محوطه‌ها و بناهای تاریخی (۴) بستر محوطه‌ها و بناهای تاریخی
- ۸۸- کدام شهر، از نمونه‌های موفق کاربست توصیه‌نامه منظر شهری تاریخی مصوب سال ۲۰۱۱ میلادی است؟
(۱) صنعاء، یمن (۲) توکیو، ژاپن (۳) وین، اتریش (۴) بلوت، استرالیا
- ۸۹- نشست منطقه‌ای با موضوع «کاربست توصیه‌نامه منظر شهری تاریخی در کشورهای عربی» با هدف شناسایی عناصر و مداخلات لازم که سبب بهبود مدیریت میراث در فضای شهری و ارتقاء کیفیت زندگی ساکنان می‌گردد، در چه سالی و در کجا برگزار گردید؟
(۱) مراکش، ۲۰۱۳ میلادی (۲) کویت، ۲۰۱۲ میلادی
(۳) شارجه، ۲۰۱۵ میلادی (۴) عربستان، ۲۰۱۸ میلادی
- ۹۰- کدام مورد، بیانگر متن زیر است؟
«از تصویر کتاب‌های چاپ شده سال‌های اخیر دیده می‌شود این اثر معماری پس از زلزله در $\frac{2}{3}$ قسمت‌های باقیمانده تزئینات آجری زیبا داشته که در هنگام دوباره‌سازی کل ساقه را تخریب و دوباره با آجر ساده ساخته‌اند.»
(۱) گنبد شیخ جبرائیل کلخوران اردبیل (۲) گنبد‌های خرقان قزوین
(۳) گنبد شاه نعمت‌اله ولی ماهان (۴) گنبد هارونیه مشهد

آسیب‌شناسی و فن‌شناسی بناهای سنتی:

- ۹۱- کدام منار با توجه به تحلیل پایداری و ویژگی‌های هندسی، پایداری و مقاومت بیشتری در مقابل عوامل طبیعی دارد؟
 (۱) منار شهر خوی
 (۲) منار مسجد برسیان
 (۳) منار مجموعه بایزید بسطامی
 (۴) منار مسجد علی اصفهان
- ۹۲- برای حفاظت از آثاری که در ترائشه و حفاری‌های باستان‌شناسی به‌دست آمده، کدام مورد مناسب‌تر است؟
 (۱) خاک حفاری با نمک ترکیب و روی آثار کشف شده قرار گیرد.
 (۲) می‌بایست با خاکی که بر اثر حفاری تخلیه شده است مجدداً پر شود.
 (۳) روی آثار کشف شده لایه کم ضخامتی با شن و ماسه ریخته و با خاک حفاری پر شود.
 (۴) شن و ماسه با نمک ترکیب شده و با ضخامت مناسب روی آثار ریخته و با خاک حفاری پر شود.
- ۹۳- کدام پوشش‌ها افزون بر محافظت چوب در برابر عوامل مخرب، اغلب باعث آشکار شدن نقش‌های زیبای چوب می‌شود؟
 (۱) لاک ورنی‌ها، رنگ و بتانه
 (۲) روغن‌ها، روغن کروزوت و رنگ‌ها
 (۳) مواد شیمیایی، روغنی، ترکیبات معدنی
 (۴) ترکیبات معدنی آبدار، ورنی‌ها و بتانه
- ۹۴- برای ضد موربانه کردن چوب در ساختمان‌ها، از کدام مواد استفاده می‌شود؟
 (۱) اکسی‌لامون - نانو سیلور
 (۲) فلورور سدیم - پلی وینیل استات
 (۳) ورنی‌های سیلیکونی
 (۴) ارسنات روی - کرماته
- ۹۵- کارشيو، گنبد کدام بنا پنج ضلعي است؟
 (۱) مسجد گبود تبریز
 (۲) شاه‌چراغ شیراز
 (۳) بابا رکن‌الدین اصفهان
 (۴) گنبدخانه نظام الملک مسجد جامع اصفهان
- ۹۶- در بناهای بزرگ همانند مسجد جامع ورامین برای تقویت شالوده‌ها چه اقدامی انجام شده است؟
 (۱) شفته آهک پرمایه
 (۲) شن‌زبندی آجری
 (۳) پی‌های بزرگ و منفرد
 (۴) کلاف‌کشی چوبی در پی‌ها
- ۹۷- حرکت املاح و ایجاد شوره روی سطح دیوار، موجب کدام پدیده می‌شود؟
 (۱) توقف صعود رطوبت
 (۲) تشدید تعریق روی سطوح
 (۳) رطوبت به بخش‌های دیگر نفوذ می‌کند.
 (۴) مکش بیشتر رطوبت از زمین
- ۹۸- تمام موارد، دربارهٔ قالب‌های نقطه‌ای در معماری ایران درست هستند، به‌جز:
 (۱) نقش نظام‌دهی و قواره‌سازی تاق‌ها را برعهده دارند.
 (۲) این قالب‌ها عمدتاً بعد از استفاده از بدنه بنا جدا می‌شوند.
 (۳) امکان تاق زدن در بین فضای خالی آن‌ها بدون قالب دیگر میسر می‌شود.
 (۴) دارای مقطع عمدتاً مستطیل‌شکل هستند و تنش‌های خمشی را تحمل می‌کنند.
- ۹۹- گنبد‌های آوگون‌دار، باید چگونه باشند؟
 (۱) آرجین باشند.
 (۲) پتکین اجرا شوند.
 (۳) تک‌پوش باشند.
 (۴) دویوش باشند.
- ۱۰۰- با کدام یک از روش‌های زیر و بدون نیاز به کنترل محیط، ارزیابی کیفی مصالح بنایی بدون تخریب امکان‌پذیر است؟
 (۱) رادیوگرافی
 (۲) تست صوتی
 (۳) اندوسکوپی
 (۴) تست نفوذ

۱۰۱- کدام مورد، در خصوص قشر فرسوده گچی و سیاه‌رنگ بر روی سطوح تزئینی از سنگ‌های آهکی درست است؟

- (۱) در قسمت‌های صاف و در معرض هوازدگی یکنواخت، بافتی صاف و به هم فشرده دارد.
- (۲) در قسمت‌های صاف و در معرض هوازدگی ظاهری ناهموار و متخلخل دارد.
- (۳) در قسمت‌های محفوظ و یکنواخت، بافتی صاف و به هم فشرده دارد.
- (۴) در قسمت‌های محفوظ و یکنواخت، بافتی ناهموار و متخلخل دارد.

۱۰۲- کدام دسته نمونه روش‌های اندازه‌گیری علمی، میزان رطوبت در بنا را نشان می‌دهد؟

- (۱) بررسی میزان نمک در ساخت مایه، مشاهده خوردگی در مصالح، وجود حشرات در مجاورت مصالح
- (۲) بررسی میزان هدایت گرما در مواد و مصالح، ساخت مایه، روش نوبترون، وجود بوی نم در محیط
- (۳) مشاهده تغییر رنگ، لمس نم در ساخت مایه، استفاده از دستگاه کندنساتور
- (۴) توزین مصالح، استفاده از کلسیم کاربیت، بررسی میزان رسانایی مواد

۱۰۳- جوش شدنی آجر به کدام علت می‌تواند باشد؟

- (۱) وجود زیاد سولفات‌های مختلف در خاک رس
- (۲) وجود FeS_2 در خاک رس
- (۳) زیاد بودن نمک در خاک رس
- (۴) وجود اکسیدهای قلیانی در خاک رس

۱۰۴- در مورد عوامل نشست ساختمان، کدام مورد درست است؟

- (۱) تغییر بار در محوطه اطراف بنا - تغییر شرایط هیدرولیک - افزایش بارها روی پایه‌ها
- (۲) نشست خود به خودی زمین - برداشتن طبقاتی از ساختمان - پائین رفتن آب‌های زیرزمینی
- (۳) خاک‌برداری از داخل ساختمان - بالا آمدن سطح آب زیرزمینی - بهم خوردن شرایط کلیماتولوژی
- (۴) گذاشتن بار سنگین در مجاورت بنا - نشست بر اثر جابه‌جایی شیب‌دار - انقباض قائم زمین زیر فشار بار

۱۰۵- همه چفدها برای تاق قمی‌پوش استفاده می‌شوند، به جز:

- (۱) کلیل
- (۲) شنداری
- (۳) پنج او هفت گفته
- (۴) پانید (بیضی بسیار خوابیده)

۱۰۶- کدام مورد، بیانگر پالانه کردن است؟

- (۱) تقویت سازه تاق و یا گنبد اجرا شده با استفاده از ساختارهای مکمل
- (۲) چیدمان ترکیب آجر و خشت
- (۳) آجرچینی به روش رومی
- (۴) غوره گل کردن آجر

۱۰۷- تمام موارد، در پسترسازی و سنگ‌فرش گف رودخانه در پل‌های تاریخی درست هستند، به جز:

- (۱) افزایش یک پارچگی پایه‌ها
- (۲) افزایش سرعت تخلیه آب
- (۳) جلوگیری از آب شستگی بستر
- (۴) جلوگیری از رسوب‌گذاری در آبروها

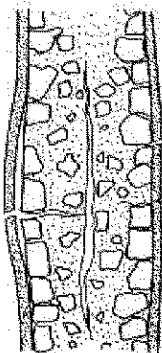
۱۰۸- در کدام مورد، مسیر شکل‌گیری و رشد ترک‌ها درست است؟

- (۱) منطبق بر خطوط ایزو استاتیک حداکثر
- (۲) منطبق بر خطوط ایزو استاتیک حداقل
- (۳) در فاصله بین دو ایزو استاتیک حداقل و حداکثر
- (۴) منطبق بر ایزو استاتیک حداکثر و عمود بر ایزو استاتیک حداقل

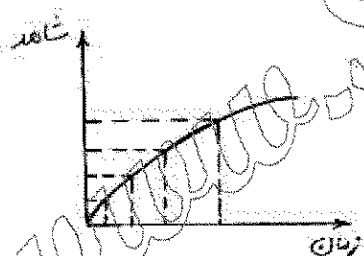
۱۰۹- به کدام علت، در معماری ایرانی از قوس‌های بستو (خاگی) و تیزه‌دار بیشتر استفاده شده است؟

- (۱) اجرای ساده‌تر قوس‌ها
- (۲) تمایل به افزایش خیز قوس‌ها
- (۳) تلاش برای کاهش سطح بارگیری قوس
- (۴) انطباق شکل قوس بر مسیر نیروها

- ۱۱۰- پارامتر فعالیت خاک، شاخصی برای تشخیص کدام رفتار خاک است؟
(۱) رانش (۲) روانی (۳) تورم (۴) نشست
- ۱۱۱- اسید اوریک موجود در فضولات پرندگان، موجب خوردگی کدام یک از موارد می‌شود؟
(۱) اندودها و تزئینات آهکی (۲) اندودها و تزئینات گچی (۳) اندودهای گلی و کاهگلی (۴) مصالح و تزئینات آجری
- ۱۱۲- نوسان بنا هنگام زلزله تابع چه عواملی است؟
(۱) جرم و ابعاد (۲) سختی و پرید (۳) پرید و بسامد (۴) جرم و سختی
- ۱۱۳- پکفته (پت کوفته) چیست؟
(۱) پر کردن فضای خالی بالای دیوار یا تاق در زیر آسمانه با چیدن آجر، خشت یا سنگ به صورت اریب یا عمودی
(۲) چیدمان مصالح برای جلوگیری از نیروهای جانبی از جمله زلزله
(۳) برای جلوگیری از وارد شدن نیروی کششی آجر به تاق
(۴) ترکیب سه ردیف خشت و یک ردیف آجر با کلافبندی چوبی
- ۱۱۴- در شکل مقابل، علت وقوع ترک در دیوار کدام مورد است؟



- (۱) ایجاد تنش‌های برشی در دیوار
(۲) کهولت مصالح و نشست در خود
(۳) شکم‌دادگی ناشی از بار (اثر پواسون)
(۴) نشست در سمت چپ دیوار

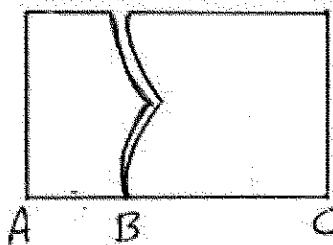


- ۱۱۵- از شکل زیر، چه مفهومی استنباط می‌شود؟
(۱) روند رو به رشد ترک‌ها
(۲) کاهش فعالیت ترک‌ها
(۳) شکل‌گیری و پیشرفت ترک‌های عمیق
(۴) کاهش سرعت به همراه افزایش عمق ترک‌ها

- ۱۱۶- از کدام شاخص می‌توان برای مقایسه رطوبت در دیوارهایی با ضخامت مختلف استفاده کرد؟

- (۱) بار رطوبت (۲) شاخص صعود (۳) فعالیت خاک (۴) آب نگه‌داری مصالح

- ۱۱۷- در شکل مقابل، نوع حرکتی که موجب ایجاد ترک می‌شود کدام مورد است؟



- (۱) نشست چرخشی در قسمت AB
(۲) حرکت پیچشی در قسمت BC
(۳) نشست قائم متوسط در قسمت BC
(۴) نشست بلند در میانه دیوار

۱۱۸- هنگامی که حرکت مایل افقی در گوشه (محل تقاطع دو دیوار) رخ می دهد، هر یک از دیوارها تحت تأثیر چه حرکت هایی قرار می گیرند؟

(۱) طولی و قائم (۲) عرضی و طولی (۳) عرضی و قائم (۴) عرضی و مورب

۱۱۹- افزودن سربش و شیر به ملات گچ، موجب کدام پدیده در ملات می شود؟

(۱) نقش پرکننده دارد (۲) کارپذیر می شود (۳) کندگیر می شود (۴) تندگیر می شود

۱۲۰- تمام موارد، برای پوسته داخلی گنبد های دو پوسته استفاده شده اند، به جز:

(۱) پستو (۲) چیلو (۳) خاکی (۴) بانوپا

www.Sanjesh3.com