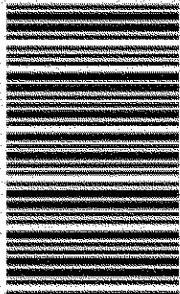


219

F



219F

نام:  
نام خانوادگی:  
شماره:

عصر پنج شنبه

۹۵/۰۲/۱۶



«آثر دانشگاه اصلاح شهید حکیمت اصلاح می شود.»

(امام خمینی ره)

جمهوری اسلامی ایران  
وزارت علوم، تحقیقات و فناوری  
سازمان سنجش آموزش کشور

آزمون ورودی دوره های کارشناسی ارشد ناپیوسته داخل - سال ۱۳۹۵

طراحی شهری - کد ۱۳۵۱

مدت پاسخگویی: ۱۲۰ دقیقه

تعداد سؤال: ۱۳۰

عنوان مواد امتحانی، تعداد و شماره سؤالات

ردیف	مواد امتحانی	تعداد سؤال	از شماره	تا شماره
۱	زبان عمومی و تخصصی (انگلیسی)	۳۰	۱	۳۰
۲	مباحث عمومی شهرسازی ایران	۲۵	۳۱	۵۵
۳	مبانی نظری معماری	۲۵	۵۶	۸۰
۴	تاریخ معماری و شهرسازی	۲۵	۸۱	۱۰۵
۵	تحلیل فضاهای معماری و شهری	۲۵	۱۰۶	۱۳۰

این آزمون نمره منفی دارد.

استفاده از ماشین حساب مجاز نیست.

حق چاپ، تکثیر و انتشار سؤالات به هم روش (الکترونیکی و ... پس از برگزاری آزمون، برای تمامی اشخاص حقیقی و حقوقی تنها با مجوز این سازمان، مجاز می باشد و با متغیلاتن بزرگتر مقررات رفتار می شود.

**PART A: Vocabulary**

**Directions:** Choose the word or phrase (1), (2), (3), or (4) that best completes the blank. Then mark the correct choice on your answer sheet.

- 1- This evening's meeting is one in which important issues would be discussed; your attendance is -----.  
1) obligatory      2) didactic      3) relevant      4) explicit
- 2- After a long ----- between the former husband and wife over the custody of the child, the court finally decided to grant the custody to the mother.  
1) contradiction      2) cruelty      3) squabble      4) hesitation
- 3- In Australia, animals are reared on crop residue. Without the animals, these residues would have to be ----- by other means before another crop can be grown often by burning.  
1) deprived of      2) disposed of      3) resorted to      4) alluded to
- 4- Unable to ----- the tyrannical rules and regulations at the hostel, young Vivian thought of escaping in the dark of the night.  
1) scold      2) acclaim      3) bear      4) treat
- 5- Why do some animals, such as humans, ----- to sleep, whereas others, such as elephants and giraffes, stand?  
1) require      2) snore      3) set up      4) lie down
- 6- With sixteen victories in a row, the Australian cricket team was looking quite unassailable, but they were finally ----- at the hands of the Indians.  
1) dispersed      2) vanquished      3) confronted      4) disregarded
- 7- The salesboy tried to persuade the old man to buy goods from him, but had to give up when the old man told him ----- that he would not buy anything from him.  
1) arbitrarily      2) haphazardly      3) unequivocally      4) necessarily
- 8- But he had become ----- to the rush and whirr of missiles, and now paid no heed whatever to them.  
1) inured      2) rendered      3) constrained      4) affirmed
- 9- The judge openly associated with racist organizations; nevertheless, he showed no ----- in his decisions during his career.  
1) uniqueness      2) dexterity      3) gratitude      4) prejudice
- 10- I don't have any explanation for his ----- behavior at last night's party, though I'm sure that he is quite apologetic about it.  
1) credible      2) resolute      3) distinct      4) bizarre

**PART B: Cloze Passage**

**Directions:** Read the following passage and decide which choice (1), (2), (3), or (4) best fits each space. Then mark the correct choice on your answer sheet.

Where do such creative sparks come from? How can we conjure them whenever we want? And why can that be (11) ----- anyway? A complete understanding isn't here yet, (12) ----- neuroscientists are already on the trail of (13) ----- . They also have some good news for each of us (14) ----- to ignite those inventive fires. As it turns out,

(15) ----- our own muse may be easier than we think, especially if we learn to make a habit of it.

- |  |  |
|--|--|
| 11- 1) infernally difficult so to do       | 2) so infernally difficult to do       |
| 3) difficult infernally to do so           | 4) to do so infernally difficult       |
| 12- 1) in spite of                         | 2) however                             |
| 3) nonetheless                             | 4) but                                 |
| 13- 1) where and how does creativity arise | 2) creativity how and where it arises  |
| 3) where and how creativity arises         | 4) creativity does arise where and how |
| 14- 1) who has ever struggled              | 2) struggled ever                      |
| 3) have ever struggled                     | 4) ever to struggle                    |
| 15- 1) we tap                              | 2) when we tap                         |
| 3) and taps                                | 4) tapping                             |

### Reading Comprehension:

**Directions:** Read the following three passages and answer the questions by choosing the best choice (1), (2), (3), or (4). Then mark the correct choice on your answer sheet.

#### PASSAGE 1:

There were important cities before the Industrial Revolution: ancient Rome had an estimated population of 1,000,000 by the year AD 100; Elizabethan London numbered about 200,000 people. Correspondingly, these cities had problems of economic and social organization: Rome had to be supplied with water brought over considerable distances by aqueduct (the word itself is Roman in origin), and the city developed immense problems of traffic congestion which unfortunately have been inherited by the modern city two thousand years later. London by the fourteenth century had to draw on coalfields by the River Tyne, 270 miles (430 km) away, for fuel, and on distant countries for more specialized provisions, such as dyestuffs or spices; by the seventeenth century it, too, was drawing water from 35 miles (56 km) away by aqueduct. (The New River, which runs through north London, is part of it.) These problems in turn brought forth a host of regulations for the better ordering of the city, sometimes dealing with strangely modern problems: Rome banned chariot movement at night to deal with the first recorded case of urban noise pollution; in London in the fourteenth century a man was hanged for burning 'sea coal'—a somewhat draconian penalty for medieval air pollution.

- 16- Which of the following best represents the primary purpose of the passage?
- 1) Planning before the industrial Revolution
  - 2) The effect of the Industrial Revolution on city planning
  - 3) The emergence of what is known as city planning today
  - 4) The lessons imparted to us from early examples of city planning
- 17- Which of the following problems does the passage mention as one that ancient Rome did NOT have to cope with?
- 1) Population growth
  - 2) How to build water canals
  - 3) Food provision
  - 4) Traffic congestion

- 18- The passage provides information about the etymology of which of the following words or phrases?
- 1) the Industrial Revolution
  - 2) aqueduct
  - 3) Elizabethan London
  - 4) dyestuffs
- 19- Which of the following best describes the organization of the information in the passage?
- 1) A fact is stated and then supported through comparison and contrast.
  - 2) A problem is mentioned and how it has developed over time have been delineated.
  - 3) A phenomenon is described and then a number of ways to address it have also been cited.
  - 4) An old-age shortcoming is brought to light and then its main causes and effects are discussed.
- 20- The word "it" in line 11 refers to -----.
- 1) London
  - 2) water
  - 3) The New River
  - 4) aqueduct
- 21- The man hanged in London in the fourteenth century was accused of -----.
- 1) stealing sea coal
  - 2) transporting sea coal illegally
  - 3) polluting the air
  - 4) making disturbing noise

**PASSAGE 2:**

Developing countries are urbanizing at an unprecedented pace. More than 90 per cent of urban population growth in the next 30 years will occur in Asia, Africa and Latin America. While urbanization is increasing the standard of living for many, it has not been inclusive, and urban growth patterns create several challenges for policymakers. Particularly, urban population growth and steadily rising incomes result in higher resource consumption. Cities in many developing countries have not been able to cope with the rapidly surging requirements for housing, physical infrastructure (including roads and telecommunication technologies), and social services such as health and education to address the needs of growing populations.

Science, technology and innovation can help achieve sustainable urban development by taking into account the economic, environmental and social dimensions of urbanization. Designing and building sustainable cities in developing countries will play an important role not only for sustainable development but also to achieve several of the current Millennium Development Goals, especially those related to poverty, education and health.

- 22- What does the author mean by "it has not been inclusive" (lines 3-4)?
- 1) Urbanization did not benefit all people
  - 2) Only people's standard of living increased.
  - 3) Urbanization ignored some aspects of city life.
  - 4) Several challenges marred the practicality of urbanization.
- 23- The word "surging" in paragraph 1 is closest in meaning to -----.
- 1) demanding
  - 2) improving
  - 3) emerging
  - 4) rising
- 24- Which of the following best describes the function of paragraph 2 in relation to paragraph 1?
- 1) It enumerates the causes of the problems referred to in paragraph 1.
  - 2) It delineates the direction in which we should move to handle the challenges mentioned in paragraph 1.
  - 3) It justified the necessity of more urban growth in the light of the severity of the challenges delineated in paragraph 1.
  - 4) It explores the possibility of an interdisciplinary approach to address the many problems which, according to paragraph 1, city dwellers are grappling with.

- 25- What does the word "those" in paragraph 2 refer to -----.
- 1) cities
  - 2) development plans
  - 3) goals
  - 4) poverty, education and health

**PASSAGE 3:**

Rapid urbanization causes areas in the immediate vicinity of cities, known as peri-urban areas, to undergo fast transformation in terms of land allocation, social structure and economic activity. In the absence of planning and regulatory frameworks, peri-urban areas face severe environmental, economic and property-related challenges and gradually lose their role in supporting cities with food, energy, water, building materials and ecosystem services. For instance, some cities release waste into peri-urban areas without facing any legal consequences. Urban sprawl also causes property speculation to increase land prices to unaffordable levels for peri-urban farmers.

- 26- According to the passage, peri-urban areas are areas -----.
- 1) destined to disappearance
  - 2) whose absence would hurt urban areas
  - 3) that receive their basic needs for cities
  - 4) serve to stop the growth of cities
- 27- The passage states that the areas in the vicinity of cities -----.
- 1) do affect the prosperity of peri-urban locations
  - 2) urgently need to change their role if they are to survive
  - 3) cannot continue to perform their function without planning and regulatory frameworks
  - 4) are pressed for land that is progressively taken over by cities sprawling to unfettered boundaries
- 28- Urban sprawl mentioned in line 7 -----.
- 1) highlights one of the offshoots of lack of city planning
  - 2) demonstrates why planning based on guesswork does not pay off
  - 3) serves as an example of a type of damage inflicted on peri-urban areas due to uncontrolled urban growth
  - 4) refers to a variable that affects property values in both urban and peri-urban areas such that many farmers would be forced to migrate to cities
- 29- All of the following rhetorical devices are used to develop the main point in the passage EXCEPT -----.
- 1) comparison and contrast
  - 2) cause and effect
  - 3) exemplification
  - 4) function description
- 30- The word "consequences" in line 7 could best be replaced by -----.
- 1) ramifications
  - 2) compensations
  - 3) proportions
  - 4) interventions

**مباحث عمومی شهرسازی ایران:**

- ۳۱- در دوران اسلامی مدیریت امور اداری، سیاسی و امنیتی شهر، به عهده چه کسی بود؟
- (۱) قضات (۲) کلانتر (۳) حاکم شهر (۴) عیسی
- ۳۲- اعمال تغییرات در طرح های تفصیلی در ایران، به کدام نهاد واگذار شده است؟
- (۱) شهرداری (۲) شورای شهر (۳) شورای محلات (۴) کمیسیون ماده پنج



- ۳۳- افق طرح‌های جامع شهری، در حال حاضر چند ساله است؟  
(۱) ۵ (۲) ۱۰ (۳) ۲۵ (۴) ۳۵
- ۳۴- در شهرهایی که فاقد طرح مصوب توسعه شهری هستند، مکان و وسعت طرح آماده‌سازی باید به تصویب کدام نهاد برسد؟  
(۱) استانداری (۲) شورای عالی شهرسازی و معماری (۳) کمیسیون ماده ۱۰۰ (۴) کمیسیون ماده پنج استان
- ۳۵- اندیشه‌های فارابی، بر کدام بعد شهر تأکید بیشتر دارد؟  
(۱) ادراکی (۲) ساختاری (۳) فضایی (۴) کارکردی
- ۳۶- در ناحیه‌ای از شهر که کاربری مختلط مسکونی - تجاری دارد و با تراکم ۲۸۰٪، سطح اشغال ۴۰٪ دارد؛ زیربنای کل مجاز طبقات یک قطعه زمین ۱۰۰۰ متر مربعی چند متر مربع می‌شود؟  
(۱) ۲۸۰۰ (۲) ۳۲۰۰ (۳) ۳۶۰۰ (۴) ۴۰۰۰
- ۳۷- تقسیمات منطقه‌ای - اداری، کدام یک از دوره‌های تاریخی ایران با تقسیمات کشوری امروزی قرابت دارد؟  
(۱) هخامنشی (۲) صفوی (۳) ساسانی (۴) اشکانی
- ۳۸- نخستین مصوبه مربوط به ضوابط و مقررات شهرسازی و معماری ایرانی - اسلامی، در چه سالی و توسط کدام نهاد تصویب شد؟  
(۱) ۱۳۷۰، وزارت مسکن و شهرسازی (۲) ۱۳۷۵، شورای عالی شهرسازی و معماری ایران (۳) ۱۳۵۷، شورای عالی شهرسازی و معماری ایران (۴) ۱۳۸۱، کمیسیون ماده ۵ شورای عالی شهرسازی و معماری ایران
- ۳۹- اختلاط ترکیبی مغازه‌ها و مکان‌های مسکونی و اداری، چه کیفیت محیطی را در کدام بعد شهری بهینه می‌سازد؟  
(۱) توازن، فعالیت‌ها (۲) تنوع، ریخت (۳) همگونی، ریخت (۴) همسازی، زیست بوم
- ۴۰- یافته‌های فرسوده در شهر تهران، براساس چه معیارهایی متغایم می‌شوند؟  
(۱) قدمت، تراکم و نفوذپذیری (۲) قدمت، نوع مصالح و نفوذپذیری (۳) مساحت قطعه زمین‌های مسکونی، نوع مصالح و تراکم (۴) کم دوامی، اندازه قطعه زمین‌های مسکونی و نفوذپذیری
- ۴۱- تفکر آمایش سرزمین، برای اولین بار در کدام کشور و در چه زمانی شکل گرفت؟  
(۱) انگلستان، پس از جنگ جهانی اول (۲) آلمان، پس از جنگ جهانی اول (۳) فرانسه، پس از جنگ جهانی دوم (۴) آمریکا، پس از جنگ جهانی دوم
- ۴۲- در کدام برنامه توسعه جمهوری اسلامی، «شورای عالی حفاظت محیط زیست» موظف به تدوین اصول توسعه پایدار بوم‌شناختی به ویژه در الگوی تولید و مصرف و دستورالعمل‌های بهینه‌سازی مربوط گردید؟  
(۱) اول (۲) دوم (۳) سوم (۴) چهارم
- ۴۳- کدام دسته‌بندی، به جریان فعالیت‌های فضاهای همگانی مربوط می‌شود؟  
(۱) پویا و ایستا (۲) تأثیرگذار و ایستا (۳) خنثی و تأثیرپذیر (۴) روان و جاری
- ۴۴- طرح آماده‌سازی زمین، از چه سالی در ایران معمول گردید و کدام نهاد مسئول تهیه آن بود؟  
(۱) ۱۳۴۴، وزارت مسکن و شهرسازی (۲) ۱۳۵۴، وزارت کشور (۳) ۱۳۶۴، وزارت مسکن و شهرسازی (۴) ۱۳۷۴، وزارت مسکن و شهرسازی

- ۴۵- سکونتگاه دیوانیان، اشراف و سپاهیان در شهرهای پیش از اسلام چه نام داشت؟  
 (۱) کهن‌دژ (۲) شارستان (۳) سواد (۴) ریش
- ۴۶- نقش عوارض طبیعی در گسترش شهرها، به کدام میحث مربوط است؟  
 (۱) حدود جغرافیایی (۲) مطالعات توپوگرافیک (۳) هیدرولوژیک (۴) پیکربندی و ساختمان زمین‌شناسی
- ۴۷- طرح کالبدی ملی ایران در چه سالی به تصویب شورای عالی شهرسازی و معماری ایران رسید و در این طرح کشور به چند منطقه تقسیم شده است؟  
 (۱) ۱۳۸۰، ده (۲) ۱۳۷۶، ده (۳) ۱۳۷۰، دوازده (۴) ۱۳۷۸، دوازده
- ۴۸- سابقه بازار به مفهومی که به عنوان ستون فقرات شهر و قلب شهر عمل کرده، به کدام دوره تاریخی برمی‌گردد؟  
 (۱) اشکانی (۲) سلجوقی (۳) ساسانی (۴) صفوی
- ۴۹- تلفیق کدام عامل با ساخت اجتماعی، کلیت مشابهی از سازمان فضایی شهر ایرانی را به نمایش می‌گذارد؟  
 (۱) موقعیت (۲) سیاسی (۳) جغرافیایی (۴) اقتصادی
- ۵۰- کدام موارد مسئله‌ها و طرح‌های کالبدی ایران است؟  
 (۱) ملی - منطقه‌ای - محلی (۲) ملی - استانی - شهرستانی (۳) استانی - شهرستانی - شهری (۴) شهری - منطقه‌ای - ناحیه‌ای
- ۵۱- کدام مورد، از دلایل اصلی عدم تحقق پذیری طرح‌های بهسازی و نوسازی بافت‌های قدیم شهری است؟  
 (۱) عدم انطباق با اسناد فرادست کشوری (۲) توجه صرف به ابعاد کالبدی و زیبایی شناختی (۳) ناهماهنگی میان کاربران - مجریان - طراحان - بهره‌برداران (۴) عدم توجه به ابعاد اجتماعی - اقتصادی به موازات ابعاد کالبدی
- ۵۲- منع احداث ساختمان‌های بلندمرتبه در تهران و کلان‌شهرها در پی کدام معضل اصلی شهرسازی به تصویب شورای عالی شهرسازی و معماری رسید؟ (مضوبه دی ماه ۱۳۹۴)  
 (۱) بالا رفتن تراکم جمعیتی در شهر تهران (۲) آلودگی شدید هوا و وارونگی دمای تهران و کلان‌شهرها (۳) مکان‌یابی نامناسب کارگاه‌ها و کاربری‌های مزاحم شهری (۴) وابستگی روزافزون منابع درآمدی شهرداری‌ها به درآمدهای ناپایدار
- ۵۳- در نظام شهرهای سنتی ایران، به‌طور معمول کدام عامل شکل‌دهنده مسیرهای ارتباطی بوده است؟  
 (۱) مسیر قنات‌ها (۲) جهت وزش باد (۳) تقسیم زمین (۴) پستی و بلندی
- ۵۴- کدام مورد، اولین طرح راهبردی - ساختاری مصوب شورای عالی شهرسازی و معماری ایران است که به برنامه‌ریزی تفصیلی ویژه نیز ختم گردید؟  
 (۱) طرح مجموعه شهری تهران ۱۳۸۳ (۲) طرح آمایش سرزمین ۱۳۸۸ (۳) طرح راهبردی - ساختاری تهران ۱۳۸۶ (۴) طرح راهبردی - ساختاری بوم بعد از زلزله ۱۳۸۲
- ۵۵- انطاکیه پارس، منتسب به کدام شهر ایرانی است؟  
 (۱) شوش (۲) سیراف (۳) بوشهر (۴) بندرعباس

مبانی نظری معماری:

- ۵۶- هدف لوکوربوزیه از طراحی و اجرای مجتمع مسکونی ماریسی، چه بود؟  
 (۱) تحقق آرمانشهر بدون فضای سبز  
 (۲) کنار گذاشتن داده‌های اجتماعی و اقتصادی  
 (۳) اجرایی کردن الگوی مسکونی شهر شانديگرا  
 (۴) کمک به حل مشکل حاد کمبود مسکن در فرانسه پس از جنگ جهانی دوم
- ۵۷- جنبش نوشهرسازی، در تقابل با چه رویکردی شکل گرفت؟  
 (۱) فورديسم (۲) نوسازی شهری (۳) پراکنده‌رویی شهری (۴) پست مدرنیسم
- ۵۸- کدام گزارش، مفهوم اولیه‌ی دستیابی به پایداری را بنیان نهاد؟  
 (۱) آینده مشترک ما (۲) دستور کار ۲۱ (۳) کمیسیون جهانی توسعه و محیط زیست ۱۹۸۷ (۴) پست مدرنیسم
- ۵۹- از نظر گوردن کالن مفهوم دیدهای پی در پی در شهر، چه معنی یا مفهومی را آشکار می‌سازد؟  
 (۱) پیوند فضایی - کالبدی فضاهای شهری (۲) پیوند فضایی عناصر شهری (۳) عناصر شهری (۴) تسلسل بصری
- ۶۰- در خانه آبشار اثر لویی بونیا، به کدام مکتب توجه شده است؟  
 (۱) هنر نو و استفاده از اسلوب جدید در طراحی مبلمان (۲) رمانتیک آمریکایی با اولویت زندگی در طبیعت (۳) بوزار فرانسه با اهمیت به معماری در پارک (۴) باوهاوس با دیدگاه شفافیت ساختمان
- ۶۱- رنسانس به چه معناست و جنبش رنسانس از کدام شهر آغاز گردید؟  
 (۱) زندگی دوباره؛ فلورانس (۲) زندگی دوباره؛ رم (۳) تفسیر و قرائت جدیدی از اصول؛ پاریس (۴) منظر متفاوتی از دورهای هنلی و انسان مداری؛ پاریس
- ۶۲- تفاوت هدف کلان (Goal) و عملیاتی (Objective) در چیست؟  
 (۱) اولی به جزئیات موضوعی و دومی به کلیات مفهومی می‌پردازد.  
 (۲) در سطح کلان استقرار مهم است و در سطح عملیاتی قیاس اهمیت دارد.  
 (۳) هدف کلان همه شمول، کلی‌نگر است و هدف عملیاتی خاص و مکان مدار است.  
 (۴) هدف کلان با چشم‌انداز هم‌خوانی دارد ولی هدف عملیاتی از راهنمای طراحی می‌آید.
- ۶۳- کدام گروه، از پیشگامان جنبش نوشهرگرایی محسوب می‌شوند؟  
 (۱) کلتورپ، کتز، جیکوبز و دوانی (۲) کلتورپ، دوانی، کتز و پلاتر - زیبرگ (۳) اپلبارد، دوانی، کالن و پلاتر - زیبرگ (۴) الکساندر، کتز، پلاتر - زیبرگ و اپلبارد
- ۶۴- چگونه ادراک، بر پایه نظریه گشتالت صورت می‌گیرد؟  
 (۱) همواره جزء بیینی مقدم بر کل بیینی صورت می‌پذیرد.  
 (۲) اطلاعاتی جدا از هم، از جزء جزء تصویر کلی دریافت می‌شود.  
 (۳) تمام پیام ادراکی، به‌صورت مجموعه‌ای از اجزاء پراکنده تلقی می‌شود.  
 (۴) ادراک یک کل براساس ادراک سریع طرح، شکل و زمینه سازمان می‌یابد.



۶۵- کدام معمار و شهرساز، کیفیت‌های محیطی شهرهای قرون وسطی که به وسیله «کامیلو زیتته» معرفی شد را به مثابه یک مشکل تلقی می‌کرد؟

(۱) یان گل (۲) لوکوربوزیه (۳) ویلیام وایت (۴) چارلز جنکس

۶۶- کتاب پیچیدگی و تضاد در معماری اثر کیست و در چه سالی به رشته‌ی تحریر درآمد؟

(۱) رابرت ونتوری، ۱۹۶۶ (۲) فیلیپ جانسون، ۱۹۷۰

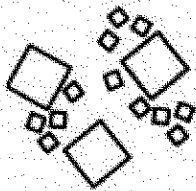
(۳) لوکوربوزیه، ۱۹۲۳ (۴) میس وندرروهه، ۱۹۵۰

۶۷- انتخاب ایده‌های فضائی - هندسی در معماری مدرن، باید چگونه باشد؟

(۱) خلاقانه و هنرمندانه (۲) هماهنگ با بافت محل

(۳) هماهنگ با طبیعت محل (۴) متناسب با عملکرد ساختمان

۶۸- شکل زیر، نشان‌دهنده کدام اصل از اصول سازماندهی و انسجام بین عناصر است؟



تداوم

(۱) شباهت

(۳) همجواری

(۴) زمینه مشترک (حاصل مشترک)

۶۹- در ادوار متأخر مکتب معماری مدرن، چه نوع گرایشی دیده می‌شود؟

(۱) طرح‌های تندیس گونه و احساسی (۲) فرم‌های شکسته و تیز گوشه

(۳) فرم‌ها و عناصر معماری گذشته (۴) سبک کردن بنا و حذف مصالحی مانند بتن از صورت آن

۷۰- عنصر مرکزی، در سلسله مراتب حریم خصوصی از منظر اسلامی چیست؟

(۱) کوچه (۲) مرکز محله (۳) خانه (۴) مسجد

۷۱- مطالعات دونالد ایلارد را در راستای چه رویکردی می‌توان مورد توجه قرار داد؟

(۱) مکان - محور (۲) بهره - رفتاری

(۳) پایداری (۴) محیط گرایی

۷۲- مکتب هنری کوبیسم، حرکت را چگونه بیان کرده است؟

(۱) عارضه‌ای اجتماعی (۲) جزء ذات شیء

(۳) وابسته به نحوه تکوین شیء (۴) عاملی خارجی و ناشی از جریان مدرنیسم

۷۳- سه کیفیت اساسی و لازم برای تمامی بناها از نظر ویترو ویوس کدام‌اند؟

(۱) سودمندی، معنوی، زیبایی (۲) سودمندی، استحکام، معنوی

(۳) سودمندی، استحکام، زیبایی (۴) معنوی، ادراکی، زیبایی شناختی

۷۴- مؤزّه هنرهای معاصر «ریودوژاتیرو» در برزیل، اثر کدام معمار است؟

(۱) نیمایر (۲) لوکوربوزیه (۳) پروتوزوی (۴) رایت

۷۵- کدام مطلب، بیانگر محله لادفانس پاریس است؟

(۱) دارای ویژگی‌های فولدینگ است.

(۲) نوعی طراحی شهری آرگانیک است.

(۳) نمونه‌ای از استراتژی شهری دوران پست مدرن است.

(۴) نمونه‌ای از طراحی شهری به شیوه مدرن و متعلق به آن دوره است.

- ۷۶- کدام یک از معماران نهضت هنرنو را می توان پدر معماری پست مدرن دانست؟  
 (۱) هکتور گیومارد (۲) ویکتور آرنآ (۳) آتو وانگتر (۴) آنتونی گائودی
- ۷۷- کدام عبارت، بیانگر رابطه ایده های معماران با آثار معماری است؟  
 (۱) ایده ها خود آگاه و ناخودآگاه در آثار معماری حلول می یابند.  
 (۲) ایده معماران امری ذهنی است و آثار معماری امری عینی و حسی هستند.  
 (۳) ایده در آثار موجود هست و با آن یکی نیست، بیرون از آن است و از آن جدا نیست.  
 (۴) ایده ها مفاهیمی بسیط و کلی هستند و آثار معماری وابسته به مجموع شرایط زمانی و مکانی اند
- ۷۸- بر پایه کدام یک از عناصر لینچی، ساماندهی تقاطع های شهری برای ارتقاء کیفیات محیطی مورد ملاحظه قرار می گیرد؟  
 (۱) لبه (۲) گره (۳) راه (۴) حوزه
- ۷۹- کدام مورد طبق نظریه جان لنگ، در تبیین مؤلفه های کیفیت طراحی شهری نقش دارند؟  
 (۱) نیازهای انسانی (۲) زیبایی بصری (۳) حس مکان (۴) حالت های ادراک انسانی
- ۸۰- کدام عبارت، درخصوص هدف اصلی پدیدارشناسی صحیح است؟  
 (۱) شناخت پدیده ها بر مبنای اصول قراردادی  
 (۲) درک پتانسیل ها، کمالات و اقصی انتظارات آینده  
 (۳) بررسی، تحقیق و شناخت مبانی و بی واسطه پدیده ها  
 (۴) کسب دانش معرفت شناسی ناشی از مبنای فلسفی مدرن

#### تاریخ معماری و شهرسازی:

- ۸۱- «ریح رشیدی»، در کدام شهر ایران واقع است؟  
 (۱) همدان (۲) کرمان (۳) شیراز (۴) بيشاپور
- ۸۲- مکتب معماری ارگانیک، متعلق به کدام معمار است؟  
 (۱) رایت (۲) فرانک گری (۳) لوکوربوزیه (۴) میس وندر روهه
- ۸۳- از نخستین شهرهایی که براساس طرح شطرنجی از پیش تعیین شده شکل گرفته کدام مورد است؟  
 (۱) اور (۲) ارابلا (۳) بابل (۴) مهنجودارو
- ۸۴- باغ معلق به عنوان یکی از پنج اصل معماری مدرن، در اثر کدام معمار مشهود است؟  
 (۱) کارخانه فاکوس - والتر گروپیوس (۲) خانه رویی - فرانک لوید رایت  
 (۳) ویلا ساووا - لوکوربوزیه (۴) خانه شیشه ای - میس وندر روهه
- ۸۵- مهمترین شهر طراحی شده در قرن هشتم میلادی با عنوان «مدینه الاسلام»، کدام مورد است؟  
 (۱) اسکندریه (۲) بغداد (۳) بصره (۴) دمشق
- ۸۶- کدام گروه از شهرسازان، در طراحی به طور خاص، و در شهرسازی به طور عام، تکنیکی عمل کرده اند؟  
 (۱) ایلیارد، پیتر هال و امیلی تلن (۲) آندرس دوانی، پیتر کلنورپ و لوئیس مامفورد  
 (۳) ای بن بنتلی و همکاران، جیمز موریس و یان گل (۴) یان گل، ای بن بنتلی و همکاران، و امیلی تلن
- ۸۷- ظهور عصر باروک، با پرداخت فضایی کدام میدان عینیت می یابد؟  
 (۱) کامپیدولیو (۲) سن مارکو (۳) سن پیترو (۴) دل پوپولو

- ۸۸- موزه هنرهای معاصر در پارک لاله تهران، متعلق به چه دوره‌ای است؟  
 (۱) پست مدرن (۲) مدرن (۳) مدرن متأخر (۴) نو مدرن
- ۸۹- طراح طرح اولیه برازیلیا، چه کسی است؟  
 (۱) فرانک لویید رایت (۲) لوکوربوزیه (۳) لوچیو گوستا (۴) ماژور پی‌یر لاتفان
- ۹۰- کدام محقق، اعتبار هر تمدن بزرگ را در شهرهای آن و عظمت شهر را به کیفیت فضاهای همگانی آن نظیر پارک و میادین نسبت می‌داد؟  
 (۱) جان راسکین (۲) سای یامبر (۳) کریستوفر رن (۴) ویلیام وایت
- ۹۱- شهر نیشابور، در کدام گروه کارکردی شهرهای پیش از اسلام قرار داشته است؟  
 (۱) نظامی (۲) مذهبی (۳) بازرگانی - تولیدی (۴) اداری - سیاسی
- ۹۲- سازه کلیساهای بیزانسی چگونه بوده است؟  
 (۱) تیر و ستون و دیوارهای سنگی  
 (۲) طاق‌های گهواره‌ای متکی بر دیوار باربر  
 (۳) طاق و گنبد متکی بر دیوار باربر جزو و ستون  
 (۴) سقف‌های چوبی متکی بر ستون‌های سنگی و دیوار باربر
- ۹۳- خلافت‌ها و نوآوری‌های معمارانه در معبد پانتئون کدامند؟  
 (۱) استفاده از بتن رومی در ساخت بنا  
 (۲) استفاده از امکانات سازه و مصالح در فضاسازی  
 (۳) طراحی و ساخت گنبدی عظیم بر گنبدخانه استوانه‌ای  
 (۴) ایجاد فضاهای مناسب سلسله مراتب ورود به درون خانه بنا
- ۹۴- کدام گروه‌ها، بناهای مهم عبادی صدر مسیحیت بودند؟  
 (۱) کلیساهای مرکزگرا و مقابر  
 (۲) کاتدرال‌ها، مقابر و تعمیدگاه‌ها  
 (۳) کلیساهای بازیلیکایی، مقابر و تعمیدگاه‌ها  
 (۴) کلیساهای بازیلیکایی و مقابر قدیسین
- ۹۵- آتشکده فیروزآباد و طاق کسری، مربوط به کدام دوره معماری است؟  
 (۱) پارسی (۲) پارسی (۳) خراسانی (۴) ساسانی
- ۹۶- معماران رنسانسی در چه مقیاس و گستره‌ای فعالیت معمارانه می‌کردند؟  
 (۱) خلق تک بناهای کلاسیک‌گرای ساده و متواضع (۲) خلق بنا و طراحی محیط همجوار فضاهای شهری  
 (۳) خلق تک بناهای کلاسیک‌گرای عظیم و شکوهمند (۴) تک بنا با نقشه‌های آرمانی فارغ از توجه به محیط شهری
- ۹۷- کدام سبک معماری به نام نئوباروک نیز خوانده می‌شود؟  
 (۱) ارگانیک (۲) پست مدرن (۳) فولدینگ (۴) نئوکلاسیک
- ۹۸- در کدام تمدن باستانی، اراضی سرزمین‌های فتح شده به سه بخش «خدای خورشید، شاه و خانواده» تقسیم می‌شد؟  
 (۱) اینکا (۲) آزتک (۳) سومر (۴) مایا
- ۹۹- کدام عبارت، مقایسه درستی از معماری سنتی چینی و ژاپنی است؟  
 (۱) معماری ژاپنی متأثر از معماری چینی است و تفاوت چندانی با هم ندارند.  
 (۲) معماری شینتویی ژاپن بر صلابت و معماری معابد چینی ساده و متواضع است.  
 (۳) معماری سلطنتی چین پر ابهت و با صلابت و معماری کاخ‌های ژاپنی بدون استثنا ساده و متواضع است.  
 (۴) معماری ژاپنی متأثر از مکتب ذن؛ متواضع، ساده و سبک، اما معماری بودایی چینی، پر ابهت، با صلابت و سنگین است.

۱۰۰- تصویر زیر، نمای ساده شده کدام بنا است و در کدام دهه میلادی طراحی شده است؟



(۱) موزه آخیار، ۲۰۰۰

(۲) مرکز سونی، ۱۹۹۰

(۳) مرکز ژرژ پمپیدو، ۱۹۷۰

(۴) بازطراحی رایشتاگ، ۱۹۹۰

۱۰۱- برای اولین بار مفهوم بُعد چهارم (زمان)، توسط کدام نهضت هنری به کار گرفته شد؟

(۱) مدرنیسم (۲) کوبیسم (۳) فوتوریسم (۴) امپرسیونیسم

۱۰۲- کدام موارد، بیانگر ویژگی‌های مهم معماری مصر باستان است؟

(۱) عظمت، مرموز و لطافت (۲) عظمت، ابهت و غلبه فضاهای خالی

(۳) عظمت، عدم تقارن و غلبه فضاهای پر (۴) عظمت، صلابت و فرم‌های غیرمنعطف

۱۰۳- برای اولین بار فضاسازی، در کدام تمدن اهمیت می‌یابد؟

(۱) بین‌النهرین (۲) روم (۳) هند (۴) یونان

۱۰۴- کدام آثار، تمام بودا از هند تا چین و ژاپن بودند؟

(۱) استوپا و چاکرا (۲) استوپا و چایتیا

(۳) استوپا و میل‌های آشوکا (۴) چایتیا و یاکودا

۱۰۵- کریستال پالاس با قصر تک‌شبه‌ای، برای چه منظوری و توسط چه کسی طراحی و اجرا شد؟

(۱) اولین نمایشگاه جهانی پاریس، توسط ابلیس که مهندس کشاورزی بود.

(۲) دومین نمایشگاه جهانی پاریس، توسط ابلیس که مهندس عمران بود.

(۳) اولین نمایشگاه جهانی لندن، توسط پاکستون که گلخانه‌ساز بود.

(۴) دومین نمایشگاه جهانی لندن، توسط پاکستون که مهندس معمار و شهرساز بود.

### تحلیل فضاهای معماری و شهری:

۱۰۶- یکی از بارزترین ویژگی‌های خیابان خوب شهری در چیست؟

(۱) صرفاً راه حل مهمی برای حل مشکلات عبوری است.

(۲) بیانگر ساختار اجتماعی، اقتصادی و فرهنگی جامعه است.

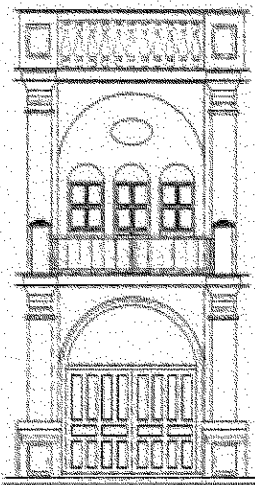
(۳) می‌تواند دیدگاه‌های هنری، شهرداری و تزئینی را متجلی سازد.

(۴) نقش چندانی در تبلور زندگی مدنی یک شهر در طول زمان نداشته و همواره دارای ارزش‌های ثابت و غنی هستند.

۱۰۷- مهم‌ترین عنصر ریخت‌شناسی شهری که محل بروز مراودات فرهنگی و اجتماعی است، کدام‌اند؟

(۱) اماکن عمومی (۲) میادین و فلکه‌های شهری

(۳) ورودی‌های شهری و پلازاها (۴) خیابان و شبکه ارتباطی شهر



۱۰۸- بهترین و قوی ترین استنباط از تصویر نمای مقابل چیست؟

- (۱) تنوع و هماهنگی
- (۲) تضاد و کشش
- (۳) تناسب و یگانگی
- (۴) سادگی و کشیدگی

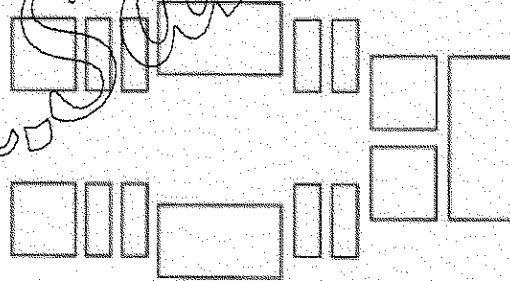
۱۰۹- کدام عامل، نتیجه «منطقه بندی تک کاربری» است؟

- (۱) افزایش تراکم شهری
  - (۲) استفاده بیشتر از اتومبیل
  - (۳) افزایش یونانی عملکرد فضا
  - (۴) کوتاه شدن فواصل سفر بین عملکردهای شهری
- ۱۱۰- در مرحله شطرنج تراکم طراحی شهری، مطالعات در چه سطوحی انجام می شود؟
- (۱) حوزه منطقه، شهر و محدوده طرح
  - (۲) حوزه نفوذ، پیوسته و محدوده طرح
  - (۳) حوزه فراگیر، بلافضل و مداخله مستقیم
  - (۴) سطح فراشهری، شهری و محدوده مورد مطالعه

۱۱۱- کدام تراکم، برای پاسخدهی فعالیت های پیاپی در محدوده مرکزی شهر بهینه است؟

- (۱) فشرده
- (۲) پراکنده
- (۳) نیمه پراکنده
- (۴) نیمه فشرده

۱۱۲- ترکیب بندی آرایه شده (پلان)، کدام مفاهیم را بیشتر نشان می دهد؟



- (۱) تقارن - تضاد - عطف - ریتم
- (۲) حرکت - تقابل - تقارن - ریتم
- (۳) محصوریت - تکرار - مرکزیت - تضاد
- (۴) عطف - ریتم - محصوریت - تقارن

۱۱۳- فعالیت های بیرونی در فضای عمومی براساس نظریه یان گل در کتاب «زندگی در فضای میان ساختمان ها»، در کدام فعالیت ها قابل طبقه بندی است؟

- (۱) ضروری و غیر ضروری
- (۲) ضروری، اجتماعی و تفریحی
- (۳) ضروری، انتخابی و اجتماعی
- (۴) ضروری، اجتماعی و فرهنگی

۱۱۴- از دیدگاه ای بی بنتلی کدام مورد، نفوذپذیری فضاهای همگانی را افزایش می دهد؟

- (۱) افزایش پیاده متاری
- (۲) در نظر گرفتن بلوک های کوچک مقیاس
- (۳) افزایش دسترسی پذیری سواره
- (۴) به کارگیری نظام سلسله مراتب در سازمان دهی فضایی

۱۱۵- به کدام تکنیک برداشت ویژگی‌های محیط یک مکان، «نقشه برداری رفتاری» می‌گویند؟

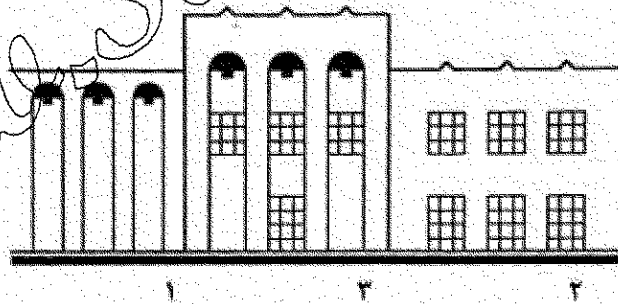
- (۱) وقتی که مشاهده‌گر صرفاً رفتار مردم را ثبت می‌کند.
- (۲) مشاهده‌گر بدون توجه به نوع فعالیت‌های و نوع مکان به ثبت رفتارها روی نقشه بپردازد.
- (۳) زمانی که آثار رفتار مردم روی مسیرهایی همانند چین‌های برجای مانده باشد و مشاهده‌گر آن‌ها را روی نقشه پیاده کند.
- (۴) هنگامی که مشاهده‌گر فعالیت‌های مردم، مکان‌های ایستادن و نظیر این‌ها را همراه با تعداد، نوع و مکان فعالیت‌ها را بر روی نقشه مشخص می‌کند.

۱۱۶- کدام عبارت، بیانگر مفهوم «نقشه نولی» است؟

- (۱) تمایز میان فضاهای عمومی و خصوصی را نمایش می‌دهد.
  - (۲) با تنوع رنگ به بیان الگوی ریخت‌شناسی بافت می‌پردازد.
  - (۳) نواحی مجزای میان مناطق شهری و روستایی را نشان می‌دهد.
  - (۴) شیوه‌ای فراگیر برای تأکید بر الگوی توسعه و تراکم شهری هست.
- ۱۱۷- کدام ماتریس، ارزیابی سازگاری بین کاربری‌ها و محل استقرار آن‌ها امکان‌پذیر است؟

- (۱) وابستگی
  - (۲) مطلوبیت
  - (۳) ظرفیت
  - (۴) سازگاری
- ۱۱۸- تکرار قوی، منظم و پیوسته عناصر و اجزایی که یک کل را پدید می‌آورند، بیانگر چه کیفیتی است؟
- (۱) پیوستگی
  - (۲) تکرار
  - (۳) ریتم
  - (۴) وحدت
- ۱۱۹- نکته اصلی در طراحی فضاهای همگانی که باید در هر منطقه‌ای مورد توجه قرار گیرد، چیست؟

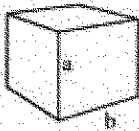
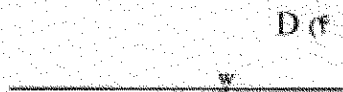
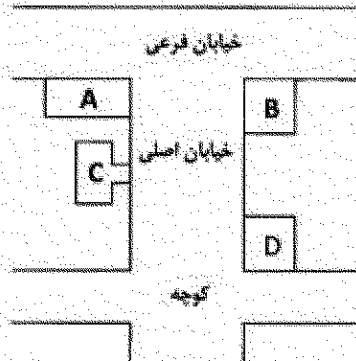
- (۱) تعامل میان زندگی و فضا
  - (۲) همکاری معماری و شهرسازی
  - (۳) تعامل میان محیط‌های مصنوع و فعالیت‌های ویژه
  - (۴) هماهنگی بین معماری، شهرسازی و مهندسی ساختمان
- ۱۲۰- اگر ترتیب ساخت بناها ۱، ۲ و ۳ باشد، در طراحی بنای سوم کدام اصل بیشتر مورد توجه بوده است؟



- (۱) عدم تعادل
- (۲) ریتم و تنوع
- (۳) حرکت و کشش
- (۴) اتصال و هم‌پیوندی



۱۲۱- مناسب ترین موقعیت برای کاربری بانک (در طبقه همکف) از منظر طراحی شهری، کدام است؟

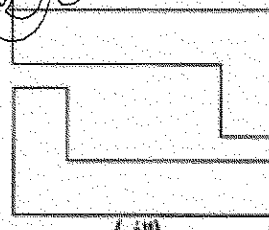


۱۲۲- کدام جمله، با توجه به شکل زیر و نقطه دید صحیح است؟

- (۱) a کوچکتر است.
  - (۲) b از a بزرگتر است.
  - (۳) a و b برابر هستند.
  - (۴) در خصوص تناسب a و b نمی توان نظر داد.
- ۱۲۳- کدام مفاهیم، در پلان های ارائه شده واضح تر دیده می شوند؟



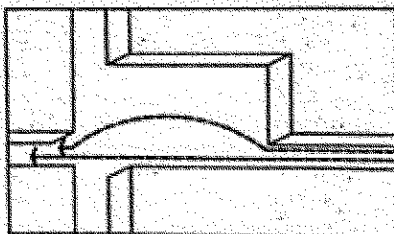
(ب)



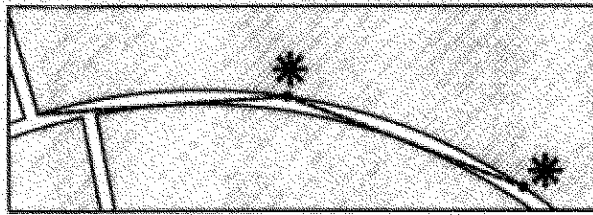
(الف)

- (۱) الف - تقارن - حرکت
- (۲) الف - محصوریت - ایهام
- (۳) الف - حرکت - ایهام
- (۴) الف - حرکت - حضور در فضا

۱۲۴- شکل زیر، بر چه مفهومی در فضای شهری تأکید دارد؟



- (۱) مکت
- (۲) یونانی
- (۳) توازن
- (۴) تناسب



۱۲۵- تصویر زیر، چه مفهومی را نشان می‌دهد؟

- (۱) توالی نشانه‌ها
- (۲) چیدمان فضا
- (۳) اینجا و آنجا
- (۴) دید پیاپی

۱۲۶- سایه کدام شکل درست است؟



- الف (۱)      ب (۲)      ج (۳)      د (۴)

۱۲۷- براساس دیدگاه جان لنگ، می‌توان پروژه‌های طراحی را با استفاده از یک ماتریس سه بعدی طبقه‌بندی نمود. وجوه سه‌گانه این ماتریس کدام است؟

- (۱) اهداف کلان - رویه طراحی و اجرا - نوع محصول
- (۲) اهداف خرد و کلان - رویه طراحی و اجرا - نوع محصول
- (۳) رویه طراحی و اجرا - نوع محصول - پارادایم اصلی (سازمان‌دهنده فرایند)
- (۴) اهداف خرد - رویه طراحی و اجرا - پارادایم اصلی (سازمان‌دهنده فرایند)

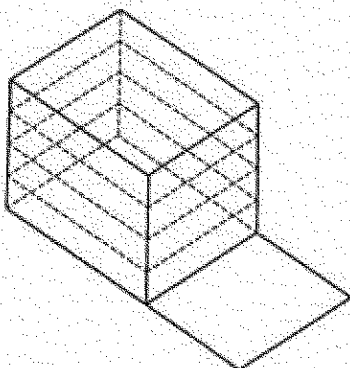
۱۲۸- از نظر هندسی، چرا گستره یک طاق کیمیک‌های شکل تقریباً سه برابر سطح قاعده‌اش است؟

- (۱) چون شدت جذب حرارت آفتاب زیاد است.
- (۲) چون زاویه تابش آفتاب تغییر پیدا می‌کند.
- (۳) چون بخش عمده‌ای از پرتوافکنی آفتاب بازتاب می‌شود.
- (۴) چون شدت پرتوافکنی آفتاب تند بر روی بدنه مدور کم می‌شود.

۱۲۹- زمانی که تراکم ساختمانی بلوک‌های ساخته‌شده از حد مطلوب خیلی فراتر رود، احتمال وقوع کدام مشکل بیشتر است؟

- (۱) اشراف در گوشه‌های بلوک
- (۲) ناتوانی کنترل امنیت و ایمنی در مراکز بلوک‌ها
- (۳) تداخل ناهماهنگ سواره‌روها و پیاده‌روها در گوشه هر بلوک
- (۴) پایین آمدن درجه نظارت یا تکیه بر دیدگاه لینچ در کتاب شکل خوب شهر

۱۳۰- در تصویر زیر، تراکم ساختمانی حدوداً چند درصد است؟



- (۱) ۷۱۸۰
- (۲) ۷۲۰۰
- (۳) ۷۲۴۰
- (۴) ۷۲۲۰