

نام درس: اقتصاد کلان ۲
رشته تحصیلی/ گد درس: (ستی): مهندسی کشاورزی (اقتصاد کشاورزی) (۱۱۲۱۰۳۷)-
(تجمع): مهندسی اقتصاد کشاورزی (۱۱۲۱۰۳۷)
تعداد سوالات: تستی: ۴۰ تشریحی: —
زمان آزمون: تستی: ۱۰۰ تشریحی: — دقیقه
آزمون نمره منفی دارد ○ ندارد ●

گد سری سوال: یک (۱) استفاده از ماشین حساب مجاز است. منبع: —

پیامبر اعظم (ص): روزه سپر آتش جهنم است.

۱. براساس نظریه کمبریج :

- الف. پول وسیله ذخیره ارزش است
ب. پول نوعی پس انداز است.
ج. سرعت گردش پول ثابت فرض می شود.
د. سرعت گردش پول متغیر می باشد.
۲. کینز معتقد است که تقاضای پول:
الف. برابر است با تقاضای سفته بازی، معاملاتی و احتیاطی
ب. با نرخ بهره رابطه معکوس و بلند آمدملی رابطه مستقیم دارد.
ج. در دام نقدینگی نسبت به نرخ بهره کشش بی نهایت دارد.
د. همه موارد بالا صحیح است.

۳. با افزایش نرخ بهره ، قیمت اوراق قرضه.....

- الف. افزایش می یابد
ب. کاهش می یابد
ج. تغییری نمی کند
د. نمی توان اظهار نظر کرد
۴. اگر نرخ بهره کمتر از نرخ بهره انتظاری باشد بر طبق نظریه کینز، فرد:
الف. همه دارایی خود را به صورت پول نقد نگهداری می کند.
ب. همه دارایی خود را به صورت اوراق قرضه نگهداری می کند.
ج. ترکیبی از پول و اوراق قرضه را نگهداری می کند.
د. هر دو دارایی بازده یکسانی دارند.

۵. چنانچه درآمد ماهیانه فرد ۲۰۰۰۰، نرخ بهره ماهیانه ۱/۱۰ و هزینه کارمزد ۱۰ باشد، مقدار بهینه نگهداری پول برای انجام داد و ستد را محاسبه کنید.

- الف. ۱۰ ب. ۲۰۰ ج. ۱۰۰۰ د. ۵۰۰۰

۶. از دیدگاه فریدمن کدامیک از موارد زیر منجر به افزایش تقاضای پول می شود؟

- الف. افزایش نرخ بهره برای پول
ب. افزایش نرخ بازده سهام
ج. افزایش نرخ تورم
د. افزایش سطح درآمد

۷. اگر بانک مرکزی ۱۰۰ ریال بابت کسری بودجه به دولت قرض بدهد، با نرخ ذخیره قانونی ۲۵ درصد در مجموع سپرده های قانونی بانکها نزد بانک مرکزی چه مقدار افزایش می یابد؟

- الف. ۴۰۰ ب. ۱۰۰ ج. ۴۰ د. ۱۰

نام درس: اقتصاد کلان ۲

رشته تحصیلی/ گد درس: (تستی): مهندسی کشاورزی (اقتصاد کشاورزی) (۱۱۲۱۰۳۷)-

(تجميع): مهندسی اقتصاد کشاورزی (۱۱۲۱۰۳۷)

تعداد سوالات: تستی: ۴۰ تشریحی: —

زمان آزمون: تستی: ۱۰۰ تشریحی: — دقیقه

آزمون نمره منفی دارد ○ ندارد ⊗

گد سری سؤال: یک (۱) استفاده از ماشین حساب مجاز است. منبع: —

۸. بر طبق نظریه بامول و توبین:

الف. تقاضای معاملاتی پول تابع سطح درآمد است.

ب. تقاضای معاملاتی پول تابع نرخ بهره و سطح درآمد است.

ج. تقاضای سفته بازی پول تابع نرخ بهره است.

د. تقاضای سفته بازی پول تابع نرخ بهره و سطح درآمد است.

۹. کدام مورد جزو منابع پایه پولی کشور نمی باشد؟

الف. خالص ذخایر ارزی بانک مرکزی

ب. ذخایر طلای بانک مرکزی

ج. وامها و اعتبارات اعطایی بانک مرکزی به بانکهای تجاری

د. وامهای اعطایی بانکهای تجاری به مردم

۱۰. کدام مورد منجر به افزایش عرضه پول می شود؟

الف. افزایش نسبت اسکناس به سپرده

ج. کاهش پایه پولی

ب. افزایش نرخ ذخیره قانونی

د. کاهش نرخ ذخیره اضافی

۱۱. کدامیک از عوامل زیر منجر به کاهش نرخ ذخیره اضافی (ER) می شود؟

الف. افزایش نرخ بهره بازار

ب. افزایش ریسک کمبود نقدینگی

ج. افزایش نرخ تنزیل مجدد

د. کاهش نرخ ذخیره قانونی

— اگر تابع تقاضای پول به صورت $\frac{M^d}{P} = 100 + 0.2Y - 200r$ و تابع عرضه پول به صورت $\frac{M^s}{P} = 250$ باشد به ۲

سؤال بعدی پاسخ دهید.

۱۲. معادله LM کدامیک از معادله های زیر می باشد؟

ب. $Y = 750 + 1000r$

الف. $r = 750 + 1000y$

د. $Y = 750 - 1000r$

ج. $r = 750 - 1000y$

۱۳. در کدام یک از ترکیبات درآمد ملی و نرخ بهره زیر، بازار پول در تعادل می باشد؟

ب. $Y = 1000, r = 1/25$

الف. $Y = 2000, r = 1/75$

د. $Y = 1000, r = 1/75$

ج. $Y = 2000, r = 1/25$

نام درس: اقتصاد کلان ۲

رشته تحصیلی/گد درس: (مستقل): مهندسی کشاورزی (اقتصاد کشاورزی) (۱۱۲۱۰۳۷)-

(تجميع): مهندسی اقتصاد کشاورزی (۱۱۲۱۰۳۷)

تعداد سوالات: تستی: ۴۰ تشریحی: —

زمان آزمون: تستی: ۱۰۰ تشریحی: — دقیقه

آزمون نمره منفی دارد ○ ندارد ⊙

گد سری سؤال: یک (۱) استفاده از ماشین حساب مجاز است. منبع: —

۱۴. کدامیک از موارد زیر بر شیب منحنی LM اثر می گذارد؟

الف. عرضه پول

ب. حساسیت تقاضای سفته بازی نسبت به نرخ بهره (ضریب نرخ بهره تقاضای پول)

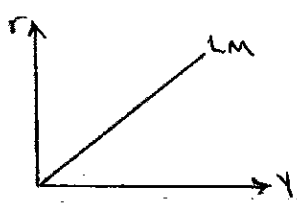
ج. ضریب تقاضای پول نسبت به درآمد (ضریب درآمدی تقاضای پول)

د. مورد ب و ج صحیح است.

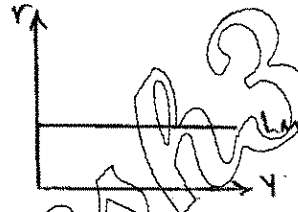
۱۵. در حالت پام نقدینگی نمودار منحنی LM به چه صورت می باشد؟



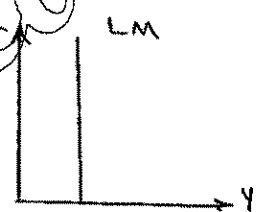
د.



ج.



ب.



الف.

۱۶. در کدامیک از حالت های زیر منحنی LM به سمت راست انتقال می یابد؟

الف. افزایش نرخ ذخیره قانونی

ج. کاهش پایه پولی

۱۷. منحنی IS چه چیز را نشان می دهد؟

الف. ترکیبات مختلف نرخ بهره و درآمد حقیقی را که بازار پول در تعادل می باشد.

ب. ترکیبات مختلف نرخ بهره و عرضه پول را که بازار کالا در تعادل باشد.

ج. ترکیبات مختلف نرخ بهره و درآمد حقیقی که بازار کالا در تعادل است.

د. ترکیبات مختلف درآمد حقیقی و عرضه پول را که بازار کالا در تعادل است.

۱۸. اگر تابع مصرف و سرمایه گذاری به صورت $C = 48 + 0.18Y$, $I = 98 - 75r$ باشند، تابع IS کدامیک از توابع زیر می باشند.

ب. $Y = 730 - 375r$

الف. $Y = 400 - 375r$

د. $Y = 730 + 375r$

ج. $Y = 400 + 375r$

۱۹. در چه صورت منحنی سرمایه گذاری به صورت عمودی می باشد؟

الف. وقتی سرمایه گذاری نسبت به نرخ بهره با کشش باشد.

ب. وقتی تقاضای پول نسبت به نرخ بهره حساس نباشد.

ج. اگر منحنی IS به صورت افقی باشد.

د. وقتی سرمایه گذاری نسبت به نرخ بهره بی کشش باشد.

نام درس: اقتصاد کلان ۲

رشته تحصیلی/گد درس: (تستی): مهندسی کشاورزی (اقتصاد کشاورزی) (۱۱۲۱۰۳۷)-

(تجمیع): مهندسی اقتصاد کشاورزی (۱۱۲۱۰۳۷)

تعداد سؤالات: تستی: ۴۰ تشریحی: —

زمان آزمون: تستی: ۱۰۰ تشریحی: — دقیقه

آزمون نمره منفی دارد ○ ندارد ⊙

منبع: —

مجاز است.

استفاده از ماشین حساب

گد سری سؤال: یک (۱)

۲۰. اثر پیگو بیان کننده:

الف. افزایش درآمد باعث افزایش مصرف فرد می شود.

ب. با افزایش ثروت حقیقی فرد بیشتر سرمایه گذاری می کند.

ج. با افزایش ثروت حقیقی مقدار مصرف افزایش می یابد.

د. با افزایش پس انداز، سرمایه گذاری افزایش می یابد.

۲۱. چنانچه تابع مصرف به صورت $C = 800 + 0.8Y_D$ ، مالیات $T = 50 + 0.25Y$ ، $TR = 300$ ، $G = 500$

باشد، $Y = 400 - 100r$ را محاسبه کنید.

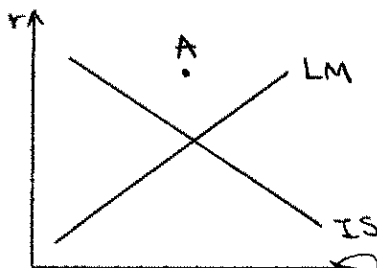
د. ۰۰۴/۰۰+

ج. ۰۰۴/۰۰-

ب. ۲۵۰+

الف. ۲۵۰-

۲۲. با توجه به شکل روبرو در نقطه A اقتصاد با چه وضعیتی روبرو می باشد؟



الف. مازاد عرضه پول - مازاد تقاضای کالا

ب. مازاد عرضه پول - مازاد عرضه کالا

ج. مازاد تقاضای پول - مازاد عرضه کالا

د. مازاد تقاضای پول - مازاد تقاضای کالا

۲۳. پدیده جایگزینی یا برون رانی (Crowding out) به این دلیل اتفاق می افتد که:

الف. افزایش مخارج مستقل باعث افزایش نرخ بهره و کاهش سرمایه گذاری می شود.

ب. افزایش در GNP حقیقی، تقاضای پول را کاهش می دهد.

ج. افزایش مخارج مستقل باعث کاهش نرخ بهره و افزایش سرمایه گذاری می شود.

د. سرمایه گذاران بخش خصوصی در اخذ وام با هم رقابت می کنند.

۲۴. در کدامیک از وضعیت های زیر موفقیت سیاست پولی زیاد است؟

ب. هر قدر شیب منحنی IS کمتر باشد.

الف. هر قدر شیب منحنی IS بیشتر باشد.

د. هر قدر شیب منحنی LM کمتر باشد.

ج. هر قدر شیب منحنی LM بیشتر باشد.

۲۵. در رابطه با کارایی سیاست پولی و مالی در مدل IS-LM می توان گفت:

الف. هر چه میل نهایی به مصرف بیشتر شود IS به حالت افقی نزدیکتر شده و کارایی سیاست های مالی کمتر و کارایی

سیاست های پولی بیشتر می شود.

ب. هر عاملی که باعث شود LM به حالت عمودی نزدیکتر شود کارایی سیاست های پولی را بیشتر می کند و کارایی سیاست های

مالی را کمتر می کند.

ج. هر چه اثر برون رانی کمتر باشد، کارایی سیاست های مالی بیشتر می شود.

د. اگر ضریب تقاضای پول نسبت به نرخ بهره افزایش یابد، LM به حالت عمودی نزدیکتر می شود و کارایی سیاست های پولی

بیشتر و کارایی سیاست های مالی کمتر می شود.

نام درس: اقتصاد کلان ۲

رشته تحصیلی/ گد درس: (تستی): مهندسی کشاورزی (اقتصاد کشاورزی) (۱۱۲۱۰۳۷) -

(تجمیع): مهندسی اقتصاد کشاورزی (۱۱۲۱۰۳۷)

تعداد سوالات: تستی: ۴۰ تشریحی: —

زمان آزمون: تستی: ۱۰۰ تشریحی: — دقیقه

آزمون نمره منفی دارد ○ ندارد ⊗

گد سری سؤال: یک (۱) استفاده از ماشین حساب مجاز است. منبع: —

۲۶. مقدار صادرات هر کشور با کدامیک از متغیرهای زیر رابطه مثبت دارد؟

الف. قیمت کالاهای خارجی - نرخ ارز - درآمد خارجی

ب. قیمت کالاهای داخلی - نرخ ارز - درآمد خارجی

ج. قیمت کالاهای داخلی - نرخ ارز - درآمد ملی کشور

د. قیمت کالاهای خارجی - نرخ ارز - درآمد ملی کشور

۲۷. در همه نقاط بالای منحنی BP (تراز پرداختها)

ب. مازاد حساب سرمایه وجود دارد.

د. بازار ارز با اضافه تقاضا روبروست.

۲۸. در حالت عدم حساسیت ورود و خروج سرمایه نسبت به نرخ بهره، منحنی BP،

الف. شیب مثبت دارد

ج. عمودی است

۲۹. در سیستم نرخ ارز شناور، اجرای سیاست پولی انبساطی باعث:

الف. افزایش درآمد ملی می شود.

ج. کاهش نرخ ارز می شود.

۳۰. در سیستم نرخ ارز ثابت سیاست و در سیستم نرخ ارز شناور سیاست دارای کارایی زیاد می باشند.

الف. پولی - مالی ب. پولی - پولی ج. مالی - پولی د. مالی - مالی

۳۱. منحنی تقاضای کل AD، رابطه بین

الف. تقاضای کل و سطح عمومی قیمتها را نشان می دهد.

ب. تقاضای کل و نرخ بهره را نشان می دهد.

ج. تقاضای کل و سرمایه گذاری را نشان می دهد.

د. تقاضای کل و نرخ ارز را نشان می دهد.

۳۲. در کدامیک از موارد زیر شیب AD کاهش می یابد؟

الف. افزایش ضریب درآمدی تقاضای پول (K)

ب. افزایش میل نهایی به مصرف (C)

ج. افزایش نرخ مالیات (t)

د. کاهش حساسیت سرمایه گذاری نسبت به نرخ بهره (b)

۳۳. اگر معتقد به توهم پولی در عرضه نیروی کار باشیم، منحنی عرضه کل:

الف. افقی است ب. عمودی است ج. شیب منفی دارد د. شیب مثبت دارد.

نام درس: اقتصاد کلان ۲

رشته تحصیلی/گد درس: (ستئ): مهندسی کشاورزی (اقتصاد کشاورزی) (۱۱۲۱۰۳۷)-

(تجمع): مهندسی اقتصاد کشاورزی (۱۱۲۱۰۳۷)

تعداد سوالات: تستی: ۴۰ تشریحی: —

زمان آزمون: تستی: ۱۰۰ تشریحی: — دقیقه

آزمون نمره منفی دارد ○ ندارد ⊗

گد سری سؤال: یک (۱) استفاده از ماشین حساب مجاز است. منبع: —

۳۴. اگر تابع تولید به صورت $Y = ۲۰N$ ، تابع عرضه نیروی کار به صورت $W = ۱۰ + ۴N$ و تابع تقاضای نیروی کار به صورت $W = ۲۰P - ۲N$ باشد، تابع عرضه کل را به دست آورید.

$$Y = \frac{۴۰۰P - ۲۰۰}{۶} \text{ ب.}$$

$$Y = \frac{۴۰۰P + ۲۰۰}{۶} \text{ الف.}$$

$$N = \frac{۲P + ۲۰}{۶} \text{ د.}$$

$$N = \frac{۲۰P - ۲۰}{۶} \text{ ج.}$$

۳۵. در صورت وجود اثر پیگو:

- الف. منحنی AD در هر شرایطی شیب منفی دارد.
- ب. منحنی AD در حالت دام نقدینگی عمودی است.
- ج. منحنی AD در حالت دام نقدینگی افقی است.
- د. منحنی AD در حالت دام نقدینگی شیب مثبت دارد.

۳۶. فریدمن و فیلیپس برای اصلاح منحنی فیلیپس چه چیزی را به تحلیل اضافه کردند؟

- الف. سطح قیمتها
- ب. انتظارات تورمی
- ج. سطح دستمزدها
- د. انتظارات در مورد سطح دستمزدها

۳۷. بیکاری ادواری یا سیکلی ناشی از:

- الف. نقایص بازار کار
- ب. استهلاک مهارت‌های شغلی
- ج. رکود فعالیتهای اقتصادی
- د. عدم سازگاری مهارت کارگران با فناوری جدید

۳۸. نظریه تورم ناشی از فشار تقاضا:

- الف. جابجایی منحنی تقاضای کل به سمت راست و بالا می‌شود.
 - ب. جابجایی منحنی تقاضای کل به سمت چپ و پایین می‌شود.
 - ج. جابجایی منحنی عرضه کل به سمت راست و پایین می‌شود.
 - د. جابجایی منحنی عرضه کل به سمت چپ و بالا می‌شود.
۳۹. در بلندمدت منحنی فیلیپس و منحنی عرضه کل است.

- الف. افقی - افقی
- ب. نزولی - صعودی
- ج. عمودی - عمودی
- د. عمودی - صعودی

۴۰. تورم رکودی وضعیتی است که:

- الف. هم تورم بالاست و هم سطح تولید.
- ب. هم تورم بالاست و هم بیکاری
- ج. هم بیکاری زیاد است و هم نرخ مالیات
- د. هم بیکاری زیاد است و هم کسری بودجه