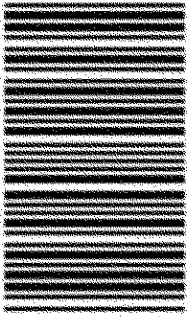


کد کنترل

864

B



864B

عصر پنجشنبه

۱۳۹۸/۳/۲۳



«اگر دانشگاه اصلاح شود، مملکت اصلاح می شود»
امام خمینی (ره)

جمهوری اسلامی ایران
وزارت علوم، تحقیقات و فناوری
سازمان سنجش آموزش کشور

آزمون ورودی دوره های کارشناسی ارشد ناپیوسته داخل - سال ۱۳۹۸

زبان فرانسه - کد (۱۱۱۰)

عنوان مواد امتحانی، تعداد و شماره سؤالات

ردیف	مواد امتحانی	تعداد سؤال	از شماره	تا شماره
۱	زبان فرانسه	۵۰	۱	۵۰

استفاده از ماشین حساب مجاز نیست.

این آزمون نمره منفی دارد.

حق چاپ، تکثیر و انتشار سؤالات به هر روش (الکترونیکی و...) پس از برقراری آزمون، برای تمامی اشخاص حقیقی و حقوقی تنها با مجوز این سازمان مجاز می باشد و با متخلفین برابر مقررات رفتار می شود.

۱۳۹۸

* داوطلب گرامی، عدم درج مشخصات و امضا در مندرجات جدول ذیل، به منزله عدم حضور شما در جلسه آزمون است.

اینجانب با شماره داوطلبی با آگاهی کامل، یکسان بودن شماره
صندلی خود را با شماره داوطلبی مندرج در بالای کارت ورود به جلسه، بالای پاسخ نامه و دفترچه سوالات، نوع و
کد کنترل درج شده بر روی دفترچه سوالات و پائین پاسخ نامه را تأیید می نمایم.

امضا:

زبان فرانسه

I - Cochez la réponse correcte:

- 1- Les hommes rêvent de connaître le cosmos dans ses moindres détails; peut-être -----
jamais.
1) ne parviendront-ils
2) n'y parviendront-ils
3) ils n'en parviendront
4) ils ne parviendront-ils
- 2- C'étaient des choses ----- on ne devait pas causer tout haut, personne n'avait besoin
de savoir ce qu'ils pensaient -----
1) auquel / ci-dessus
2) que l' / là-dedans
3) dont / là-dessus
4) qu' / là-dessus
- 3- Quelle phrase est correcte?
1) Je ne peux pas dire ce qu'on lui pense.
2) Je peux pas lui dire ce qu'on pense de lui.
3) Je n'y peux pas dire de lui ce qu'on en pense.
4) Je ne peux pas lui dire tout ce dont on pense sur lui.
- 4- Dans la phrase «Marche devant moi!», devant est -----
1) un adverbe
2) une préposition
3) une conjonction
4) une locution prépositive
- 5- Il savait tout sur le mécanisme -----
1) de tous les réveille-matin
2) de tous les réveille-matins
3) de toutes les réveille-matin
4) de toutes les réveilles-matins
- 6- Il part ----- mission ----- l'étranger et il a déjà pris ----- ministre.
1) en / de / congé de
2) en / de / son congé du
3) pour une / à / congé du
4) pour une / de / son congé du

- 7- Le mal qui nous vient des vices qui sont ----- est pire que le mal que nous font ----- des autres.
1) notre / celui 2) nôtres / ceux 3) notres / celui 4) nôtre / celles
- 8- Des enfants du village ont été mordus par un chien errant, ----- enfants on a immédiatement administré un vaccin.
1) auxquels 2) à lesquels 3) en lesquels 4) lesquels
- 9- Ces fillettes ont l'air ----- d'une grande personne.
1) sérieu 2) sérieux 3) sérieuse 4) sérieuses
- 10- Dans la phrase «Il était très peu fort», l'expression soulignée est un superlatif -----.
1) de supériorité d'égalité 2) d'infériorité d'égalité
3) d'infériorité absolu 4) d'infériorité relatif
- 11- Il se sauva avant qu'aucun de nous -----.
1) eu réagit 2) eû réagit 3) eut réagi 4) eût réagi
- 12- Et l'on crevait les yeux ----- passait.
1) de qui 2) à ceux qui 3) de quiconque 4) à quiconque
- 13- Connais-tu ----- de plus beau que ce chef-d'œuvre?
1) rien 2) chose 3) un objet 4) un tableau
- 14- Trouvez l'intrus.
1) Voilà qui m'étonne.
2) C'est moi qui ai crié.
3) C'était l'année où je fus si malade.
4) Il laboure le champ où labourait son père.
- 15- Des meutes ----- de fureur s'acharnaient sur la bête.
1) hurlant 2) hurlante 3) hurlants 4) hurlantes

II - Dans les phrases ci-dessous, parmi les mots soulignés, trouvez celui qui n'est pas approprié:

- 16- Le modèle inférentiel est le modèle pragmatique expliquant comment, à partir des informations fournies par l'énoncé et d'autres informations non linguistiques, le destinataire est emmené à faire telle ou telle hypothèse interprétative.

- 17- Selon l'approche polyphonique de l'énonciation, le sens des énoncés exhibe différentes positions, avec lesquelles le locuteur rompt des relations de distanciation ou d'identification.
- 18- On appellera forme logique le lieu de la représentation sémantique, et forme propositionnelle le lieu de la représentation pragmatique qui enrichit la forme logique à l'aide d'indices contextuelles.
- 19- Sous l'étiquette grammairre générative se regroupent depuis quarante ans un grand nombre de travaux descriptifs et théoriques relevant principalement de la proposition.
- 20- La phonétique structurale décrit les mécanismes physiologiques engagés dans la production des sons.

III – Complétez le texte suivant à l'aide des réponses proposées (21-30):

La pragmatique linguistique (21) largement développé sur la base de la théorie des actes de langage, qui (22) historiquement le creuset. La théorie des actes de langage a pour thèse principale l'idée que (23) du langage, même dans les phrases déclaratives, n'est pas tant de décrire le monde que (24) des actions, comme l'ordre, la promesse, etc. Son développement par Searle, (25) Austin qui en a été le pionnier, a largement influencé le développement de la pragmatique linguistique. Pourtant le développement récent de la pragmatique cognitive a (26) l'importance des actes de langage et a simplifié grandement la théorie que l'on peut (27) appliquer. La théorie des actes de langage se fonde sur une opposition à (28) descriptiviste qui veut que le langage (29) fonction première de décrire la réalité et que les énoncés (30) soient toujours vrais ou faux.

- 21- 1) a 2) ait 3) est 4) s'est
- 22- 1) a constitué 2) en a constitué
3) s'est constituée 4) en est constituée
- 23- 1) l'action 2) la nature
3) la fonction 4) le système

- 24- 1) d'accomplir 2) d'abandonner
3) de commencer 4) d'entreprendre
- 25- 1) de suite de 2) en suite d'
3) à la suite d' 4) par suite d'
- 26- 1) allégé 2) réduit
3) accéléré 4) multiplié
- 27- 1) l' 2) lui
3) leur 4) leurs
- 28- 1) l'illusion 2) l'allusion
3) l'allusion 4) l'illusion
- 29- 1) ait pour 2) a pour
3) ait de 4) a de
- 30- 1) affirmatifs 2) déclaratifs
3) indicatifs 4) performatifs

IV – Lisez le texte suivant et répondez aux questions 31 à 36:

Dans la rhétorique traditionnelle, l'anaphore est la figure de style qui consiste à répéter le même mot ou le même tour en tête de plusieurs membres de phrase, pour obtenir une symétrie ou pour donner plus de force à l'énoncé. La linguistique moderne a étendu le terme à un composant syntaxique de l'énoncé qui fonctionne comme annonce ou reprise contextuelle d'un groupe dont il est la « pro-forme ». Comme la langue se sert d'un démonstratif en guise de pronom personnel remplaçant un syntagme nominal, il n'y a pas de différence de nature entre l'article dit défini et l'anaphorique de la troisième personne, comme on peut le voir d'après de nombreux exemples de fonctionnement parallèle.

- 31- Quelle affirmation est vraie suivant ce passage?
- 1) La linguistique moderne a gardé le sens de l'anaphore.
2) La linguistique moderne a limité le sens de l'anaphore à certains cas précis.
3) La linguistique moderne a élargi le champ d'application de l'anaphore.
4) La linguistique moderne, contrairement à la rhétorique ne propose pas une vision systématique de l'anaphore.
- 32- Le mot «le terme» souligné dans ce texte se réfère à quel mot?
- 1) figure de style 2) mot 3) anaphore 4) tour

- 33- Quelle affirmation **N'EST PAS** vraie suivant ce passage?
- 1) L'anaphore fonctionne comme une reprise contextuelle d'un groupe.
 - 2) La linguistique moderne considère l'anaphore comme un syntagme nominal.
 - 3) La linguistique moderne considère l'anaphore comme un composant syntaxique.
 - 4) L'anaphore consiste à reproduire le même terme ou le même tour en tête de plusieurs membres de phrase.
- 34- Dans ce texte, la locution «en guise de» signifie -----.
- 1) à la place de
 - 2) au terrain de
 - 3) à la façon de
 - 4) en manière de
- 35- La rhétorique traditionnelle considère l'anaphore comme -----.
- 1) une figure de style
 - 2) une figure de style à éviter
 - 3) une annonce ou reprise d'un groupe nominal
 - 4) une sorte de répétition qui affaiblit la qualité d'un texte littéraire
- 36- Le pronom «il» dans ce texte remplace quel mot?
- 1) groupe
 - 2) énoncé
 - 3) pro-forme
 - 4) composant

V – Lisez le texte suivant et répondez aux questions 37 à 42:

La question des signes et des symboles, pour le linguiste, suggère deux pistes de réflexion. La première, évidente, concerne la nature respective du symbole et du signe, linguistique; autrement dit, la première interrogation suscitée par cette large problématique est celle de savoir si le langage naturel humain est symbolique et/ou sémiotique. La seconde piste de réflexion concerne le travail du linguiste comme de tout scientifique et son métalangage, en se demandant en quoi l'analyse du langage humain suscite son propre métalangage symbolique. Ce dernier point est sans doute le plus débattu, tant il est convenu que la linguistique ne disposerait pas d'un métalangage, pour des raisons qui à vrai dire ne sont pas toujours d'une grande clarté, mais qui ont à voir avec le fait que les symboles techniques équivalent à de la transcription du langage naturel, qui est justement l'objet étudié par les linguistes, d'où une inévitable circularité.

- 37- D'après ce texte, quel est à juste titre l'objet étudié par les linguistes?
- 1) Le langage naturel.
 - 2) Les symboles techniques.
 - 3) La forme graphique des langues.
 - 4) Les techniques de la transcription du langage naturel.
- 38- D'après ce texte quelle idée est la plus discutée?
- 1) Les symboles techniques.
 - 2) La transcription du langage naturel.
 - 3) La nature respective du symbole et du signe.
 - 4) En quoi l'analyse du langage humain suscite son propre métalangage symbolique.

- 39- Le mot celle dans le texte se réfère à -----.
- 1) cette
 - 2) première
 - 3) interrogation
 - 4) problématique
- 40- D'après ce passage le langage naturel humain est symbolique ou sémiotique?
- 1) Sémiotique.
 - 2) Symbolique.
 - 3) Il n'est pas précisé.
 - 4) Symbolique et sémiotique.
- 41- Le mot respective dans ce paragraphe NE SIGNIFIE PAS -----.
- 1) distinctive
 - 2) importante
 - 3) spécifique
 - 4) propre
- 42- Suivant ce texte, que signifie «une inévitable circularité»?
- 1) Caractère de ce qui n'est pas rond.
 - 2) Caractère de ce qui ne progresse pas.
 - 3) Caractère de ce qui ne représente pas un cercle vicieux.
 - 4) Caractère de ce qui ne fait pas revenir au point de départ.

VI – Cochez la réponse correcte:

- 43- On appelle implication ----- la signification secondaire déclenchée par une expression linguistique, non annulable et détachable.
- 1) scalaire
 - 2) contextuelle
 - 3) conventionnelle
 - 4) conversationnelle
- 44- La grammaire ----- est une grammaire explicite, capable d'énumérer toutes et rien que les phrases grammaticales dans une langue donnée.
- 1) générative
 - 2) traditionnelle
 - 3) universelle
 - 4) générale
- 45- Les consonnes pour lesquelles l'écoulement de l'air n'est pas interrompu sont dites -----.
- 1) vibrantes
 - 2) duratives
 - 3) affriquées
 - 4) occlusives
- 46- Un phonème ----- est caractérisé par une tension des muscles buccaux .
- 1) dur
 - 2) doux
 - 3) lâche
 - 4) faible
- 47- Dans «Moi, je ne viendrai pas», «Moi» est un pronom -----.
- 1) atone
 - 2) dynamique
 - 3) emphatique
 - 4) hyperbolique
- 48- $A \cap B$ se lit : ----- de A et B.
- 1) inclusion
 - 2) implication
 - 3) intersection
 - 4) incompatibilité

- 49- Dans les manuels d'enseignement des langues étrangères, la définition ----- est largement utilisée, comme «Ceci est la craie, ceci est le tableau».
- 1) démonstrative 2) dénominative 3) descriptive 4) ostensive
- 50- Selon Saussure, «la langue -----» .
- 1) est une forme et non une substance
2) est une substance et non une forme
3) n'est ni une forme ni une substance
4) est à la fois une forme et une substance

www.Sanjesh3.com