

نام درس: تجارت بین الملل

رشته تحصیلی / کد درس: اقتصاد (۱۲۱۸۱۸۱)

تعداد سوالات: تستی: ۴۰ تشریحی: —

زمان آزمون: تستی: ۶۰ تشریحی: — دقیقه

آزمون نمره منفی دارد ○ ندارد ⊗

کد سری سوال: یک (۱)

استفاده از: —

مجاز است.

منبع: تجارت بین الملل

پیامبر اعظم (ص): روزه سپر آتش جهنم است.

۱. مزایای تجارت آزاد در چه شرایطی بدست می آید؟

الف. کشور بتواند در روی مرز امکانات تولید خود مصرف کند. ب. کشور بتواند فراتر از مرز امکانات تولید خود مصرف کند.

ج. صادرات بیشتری را در مقایسه با واردات انجام دهد. د. واردات بیشتری داشته باشد.

تولید هر دو کشور در دو کشور الف و ب مطابق جدول روبرو می باشد با در نظر

گرفتن این موارد به سوال ۲ و ۳ پاسخ دهید:

محصول	الف	ب
x	۵	۱۰
y	۱۰	۱۲

۲. کدام گزینه صحیح است؟

الف. کشور الف دارای مزیت مطلق در تولید x نسبت به کشور ب است.

ب. کشور ب دارای مزیت مطلق در تولید y نسبت به کشور الف است.

ج. کشور ب دارای مزیت مطلق در تولید x نسبت به کشور الف است.

د. کشور ب در تولید هر دو کالا مزیت مطلق دارد.

۳. با توجه به سوال قبلی در تجارت آزاد بین کشور الف و ب کدام گزینه صحیح است.

الف. کشور الف، x صادر می کند و y وارد می کند.

ب. کشور الف، y صادر می کند و x وارد می کند.

ج. کشور ب هر دو کالا را صادر می کند.

د. کشور ب هر دو کالا را وارد می کند.

۴. کدام یک از موارد ذیل جزء مفروضات مدل هزینه های نسبی ریکاردو نمی باشد؟

الف. تئوری ارزش کار ب. تقسیم بین المللی کار

ج. عوامل تولید بین دو کشور قابل تحرک هستند د. هیچگونه هزینه حمل و نقل وجود ندارد.

۵. اساس قانون مزیت نسبی حاکی از آن است که یک کشور از تجارت منفعت می برد در صورتی که چه شرایطی برقرار باشد ؟

الف. تنها زمانی که نرخ مبادله داخلی اش از نرخ مبادله تجاری پایین تر باشد.

ب. تنها زمانی که نرخ مبادله داخلی اش از نرخ مبادله تجاری بالاتر باشد.

ج. تنها زمانی که نرخ مبادله داخلی اش با نرخ مبادله تجاری مساوی باشد.

د. چنانچه نرخ مبادله داخلی اش با نرخ مبادله تجاری متفاوت باشد.

۶. منحنی پیشنهاد تجارت چه چیزی را نشان می دهد؟

الف. مکان هندسی ترکیبات مختلف صادرات و واردات است.

ب. مکان هندسی نقاطی است که صادرات را در مقابل واردات نشان می دهد.

ج. مکان هندسی ترکیبات صادرات و واردات در نرخهای مبادله متفاوت است.

د. مکان هندسی نقاطی است که قیمت را به حجم واردات و صادرات مربوط می کند.

نام درس: تجارت بین الملل

رشته تحصیلی/کد درس: اقتصاد (۱۲۱۸۱۸۱)

تعداد سوالات: تستی: ۴۰ تشریحی: —

زمان آزمون: تستی: ۶۰ تشریحی: — دقیقه

آزمون نمره منفی دارد ○ ندارد ⊗

کد سری سؤال: یک (۱)

استفاده از: —

مجاز است.

منبع: تجارت بین الملل

۷. در کدام یک از موارد ذیل الگوی تقاضا جهت تجارت را تغییر می دهد؟

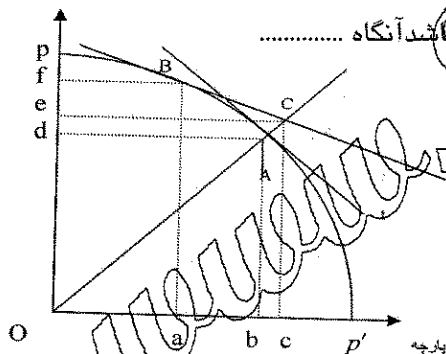
- الف. ساکنان کشوری تمایل بسیار زیاد به مصرف کالایی دارند که مزیت نسبی در تولید آن دارند.
ب. ساکنان کشوری تمایل بسیار زیاد به تولید کالایی دارند که مزیت نسبی در تولید آن دارند.
ج. ساکنان کشوری تمایل بسیار زیاد به مصرف کالایی دارند که مزیت نسبی در تولید آن ندارند.
د. ساکنان کشوری تمایل بسیار زیاد به تولید کالایی دارند که مزیت نسبی در تولید آن ندارند.

۸. بیان صحیح متفاوت بودن توان سرمایه نسبت به نیروی کار در کشور الف بر اساس تئوری هکشر-اوهرلین کدام گزینه است؟

- الف. ب. $\left(\frac{P_k}{P_l}\right)_{\text{الف}} > \left(\frac{P_k}{P_l}\right)_{\text{ب}}$
ب. ب. $(k/L)_{\text{الف}} > (k/L)_{\text{ب}}$
ج. ب. $(P_k)_{\text{الف}} > (P_k)_{\text{ب}}$
د. ب. $(P_k)_{\text{الف}} < (P_k)_{\text{ب}}$

* بر اساس مفروضات مربوط به شکل به سوالات ۹ تا ۱۲ پاسخ دهید.

در صورتیکه نرخ مبادله قبل از تجارت با خط t و پس از تجارت با خط tt' نشان داده شده باشد و pp' منحنی امکانات تولید کشور الف بوده و A و C نقطه تماس منحنی بی تفاوتی جامعه به ترتیب با خط t و tt' باشد آنگاه



۹. میزان تولید گندم و پارچه توسط کشور قبل از تجارت کدام است؟

- الف. ob از گندم و od از پارچه
ب. ob از گندم و od از پارچه
ج. oc از پارچه و oe از گندم
د. oa از پارچه و of از گندم

۱۰. میزان تولید گندم و پارچه توسط کشور پس از تجارت کدام است؟

- الف. ob از گندم و od از پارچه
ب. of از گندم و oa از پارچه
ج. od از گندم و ob از پارچه
د. oe از گندم و oc از پارچه

۱۱. صادرات گندم پس از تجارت چقدر خواهد بود؟

- الف. df
ب. ef
ج. oe
د. od

۱۲. واردات پارچه گندم پس از تجارت چقدر خواهد بود؟

- الف. ob
ب. bc
ج. ac
د. oa

نام درس: تجارت بین الملل

رشته تحصیلی/ کد درس: اقتصاد (۱۲۱۸۱۸۱)

تعداد سوالات: تستی: ۴۰ تشریحی: —

زمان آزمون: تستی: ۶۰ تشریحی: — دقیقه

آزمون نمره منفی دارد ○ ندارد ⊗

منبع: تجارت بین الملل

مجاز است.

استفاده از: —

کد سری سؤال: یک (۱)

۱۳. بهره گیری از تجارت در خصوص پارچه و گندم به چه میزان است؟

ب. df از گندم و dc از پارچه

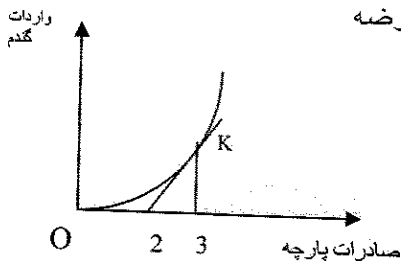
الف. ed از گندم و be از پارچه

د. ed از گندم و ac از پارچه

ج. of از گندم و oc از پارچه

۱۴. اگر منحنی پیشنهاد تجارت به شکل روبرو باشد در آن صورت کشش تقاضای واردات و عرضه

صادرات به ترتیب چقدر است؟



ب. $\frac{1}{2}$, $\frac{3}{2}$

الف. $\frac{1}{2}$, $\frac{3}{2}$

د. $-\frac{1}{2}$, $-\frac{3}{2}$

ج. $\frac{1}{2}$, $-\frac{3}{2}$

۱۵. شرط پایداری تعادل در تجارت برای دو کشور الف و ب کدام است؟

الف. مجموع کششهای منحنی های پیشنهاد تجارت دو کشور برابر با واحد باشد.

ب. مجموع کششهای منحنی های پیشنهاد تجارت دو کشور بیشتر از واحد باشد.

ج. مجموع کششهای منحنی های پیشنهاد تجارت دو کشور کمتر از واحد باشد.

د. مجموع کششهای منحنی های پیشنهاد تجارت دو کشور برابر صفر باشد.

۱۶. اگر کشور داخل در تولید X دارای مزیت نسبی باشد در چه صورتی با وجود انحصار کامل در کشور داخل برای کالای X و

تجارت آزاد قانون مزیت نسبی اجرا می شود. (با فرض وجود رقابت کامل در کشور خارجی)

الف. قیمت ارائه شده توسط تولید کنندگان خارجی کمتر از قیمت انحصارگر (تولید کننده داخل) باشد.

ب. قیمت ارائه شده توسط تولید کنندگان خارجی بیشتر از قیمت انحصارگر (تولید کننده داخل) باشد.

ج. قیمت ارائه شده توسط تولید کنندگان خارجی برابر قیمت انحصارگر (تولید کننده داخل) باشد.

د. قیمت ارائه شده توسط تولید کنندگان خارجی نقشی در این موضوع ندارد.

۱۷. اصطلاح دامپینگ عبارتست از:

الف. کشوری صادرات خودش را به قیمتی کمتر از قیمت داخلی به فروش برساند.

ب. کشوری صادرات خودش را به قیمتی بیشتر از قیمت داخلی به فروش برساند.

ج. کشوری صادرات خودش را به قیمتی بیشتر از کالاهای وارداتی به فروش برساند.

د. کشوری صادرات خودش را به قیمتی کمتر از کالاهای وارداتی به فروش برساند.

۱۸. کدام یک از موارد ذیل جزو شروط لازم برای اجرای سیاست دامپینگ است؟

الف. تفکیک بازار داخلی از بازار خارجی امکان پذیر نباشد.

ب. حساسیت تقاضای خارجیان مساوی حساسیت تقاضای داخلی باشد.

ج. حساسیت تقاضای خارجیان زیاد باشد.

د. تفکیک بازار داخلی از خارجی امکان پذیر باشد.

نام درس: تجارت بین الملل

رشته تحصیلی / کد درس: اقتصاد (۱۲۱۸۱۸۱)

تعداد سوالات: تستی: ۴۰ تشریحی: —

زمان آزمون: تستی: ۶۰ تشریحی: — دقیقه

آزمون نمره منفی دارد ○ ندارد ⊗

کد سری سؤال: یک (۱)

استفاده از: —

مجاز است.

منبع: تجارت بین الملل

۱۹. تجارت با فرض بازده نسبت به مقیاس فزاینده به جای فرض بازده نسبت به مقیاس ثابت به چه چیزی می انجامد؟

الف. منجر به تفاوت نسبت قیمت عوامل می شود.

ب. منجر به برابری نسبت قیمت عوامل می شود.

ج. تاثیری بر نسبت قیمت عوامل نخواهد داشت.

د. به اطلاعات بیشتری نیاز است

۲۰. کدام یک از موارد زیر خصوص مدل سیکل تولید در تجارت صحت دارد؟

الف. در مرحله نوزاد، توابع تولید ناپایدار، کشش قیمتی تقاضا برای محصول پایین و تولید کاربر (مهارت بر) است.

ب. در مرحله نوزاد، توابع تولید پایدار، کشش قیمتی تقاضا برای محصول بالا و تولید کاربر (مهارت بر) است.

ج. در مرحله نوزاد، توابع تولید پایین، کشش قیمتی تقاضا برای محصول پایین و تولید کاربر (مهارت بر) است.

د. در مرحله نوزاد، توابع تولید ناپایدار، کشش قیمتی تقاضا برای محصول پایین و تولید سرمایه بر است.

۲۱. کدام یک از موارد ذیل می تواند از دلایل معمای لکونتیا باشد؟

الف. برگشت نسبت عوامل تولید

ج. وجود تقاضای معکوس

۲۲. قضیه ریبزنیسکی چه چیزی را بیان می کند؟

الف. رشد یک عامل تولیدی منجر به کاهش تولید کالایی که عامل فراوان رشد نیافته در آن بکار رفته می گردد.

ب. رشد یک عامل تولیدی منجر به افزایش تولید کالایی که عامل فراوان رشد نیافته در آن بکار رفته می گردد.

ج. رشد یک عامل تولیدی منجر به کاهش تولید کالایی که عامل فراوان رشد یافته در آن بکار رفته می گردد.

د. رشد یک عامل تولیدی منجر به افزایش تولید کالایی که عامل فراوان رشد یافته در آن بکار رفته می گردد.

۲۳. پیشرفت تکنولوژی کدام یک از تغییرات ذیل را سبب می شود؟

الف. تغییر منحنی امکانات جامعه

ج. بهبود نرخ مبادله

۲۴. کالای Y سرمایه بر و صادراتی است افزایش عرضه نیروی کار در این کشور منجر به کدام یک از گزینه های زیر می شود؟

الف. ضد رشد ب. رشد ضد تجارت ج. رشد تجارت د. تاثیری بر تجارت ندارد

۲۵. رشد رو به قهقرا در کشورهایی اتفاق می افتد که:

الف. قیمت نسبی محصولات صادراتی آنها همراه با رشد اقتصادی آنها کاهش یابد

ب. این کشورها به رفاهی که در نتیجه رشد اقتصادی باید برسند دسترسی پیدا نمی کنند

ج. رشد اقتصادی آنها همراه با بدتر شدن نرخ مبادله جهانی برای آنهاست.

د. هر سه مورد

نام درس: تجارت بین الملل

رشته تحصیلی/کد درس: اقتصاد (۱۲۱۸۱۸۱)

تعداد سوالات: تستی: ۴۰ تشریحی: —

زمان آزمون: تستی: ۶۰ تشریحی: — دقیقه

آزمون نمره منفی دارد ○ ندارد ⊗

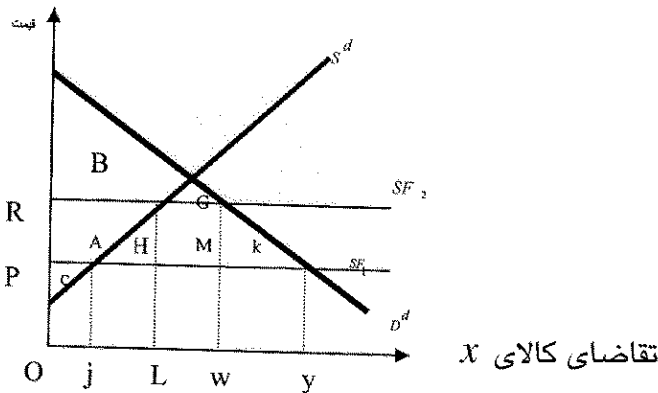
منبع: تجارت بین الملل

مجاز است.

استفاده از: —

کد سری سؤال: یک (۱)

با توجه به شکل به سوالات ۲۶ تا ۲۸ پاسخ دهید، فرض می کنیم کالای داخلی X جانشین کامل کالای خارجی X است و SF_1 عرضه جهانی X بوده که پس از وضع تعرفه توسط کشور داخلی به SF_2 تغییر مکان داده است. D^d و S^d به ترتیب عرضه و تقاضای داخلی X است.



۲۶. هزینه حمایت در اثر برقراری تعرفه کدام است؟

- الف. $H+K$ ب. $H+M+K$ ج. $B+G$ د. C

۲۷. اثر توزیع مجدد درآمد ناشی از برقراری تعرفه کدام است؟

الف. $A+C$ است که از تولید کننده به مصرف کننده منتقل می شود.

ب. $A+H$ است که از تولید کننده به مصرف کننده منتقل می شود.

ج. A است که از تولید کننده به مصرف کننده منتقل می شود.

د. G است که از تولید کننده به مصرف کننده منتقل می شود.

۲۸. عرضه صورت گرفته توسط تولید کنندگان داخلی قبل از اعمال تعرفه و پس از آن به ترتیب عبارتند از:

- الف. oj , oy ب. ow , ol ج. ow , oj د. ol , oj

۲۹. وضع تعرفه نسبت به حالت تجارت آزاد وضعیت رفاه را در چه صورتی می تواند افزایش دهد؟

الف. کشور وضع کننده تعرفه کوچک (پذیرنده قیمت های جهانی) باشد.

ب. کشور وضع کننده تعرفه بزرگ (اثرگذار بر قیمت های جهانی) باشد.

ج. همیشه وضع رفاه را بدتر می کند.

د. همیشه وضع رفاه را بهتر می کند.

۳۰. تعرفه مطلوب چه تعرفه ای است؟

الف. منجر به تجارت بیشتر بین کشورها شود.

ب. درآمد دولت از وضع تعرفه را حداکثر کند.

ج. رفاه کشور را به حداکثر برساند.

د. قیمت کالای وارداتی را افزایش دهد.

۳۱. تعرفه اسمی و تعرفه حمایتی به ترتیب بر پایه کدام یک از گزینه های ذیل ارائه می شود؟

الف. محصول نهایی و ارزش داده ها

ب. ارزش داده ها و ستانده ها

ج. محصول نهایی و ارزش افزوده

د. ارزش افزوده و محصول نهایی

نام درس: تجارت بین الملل

رشته تحصیلی/کد درس: اقتصاد (۱۲۱۸۱۸۱)

تعداد سوالات: تستی: ۴۰ تشریحی: —

زمان آزمون: تستی: ۶۰ تشریحی: — دقیقه

آزمون نمره منفی دارد ○ ندارد ⊗

کد سری سؤال: یک (۱)

استفاده از: —

مجاز است.

منبع: تجارت بین الملل

۳۲. اعمال سهمیه وارداتی بر کدام یک از گزینه های ذیل تاثیر دارد؟

الف. قیمت ها ب. ترانز پرداختها ج. درآمد د. همه موارد

۳۳. مزیت سیاست بازرگانی از نوع سهمیه وارداتی نسبت به تعرفه کدام گزینه است؟

الف. سهمیه وارداتی اثر معین بر مصرف و تولید دارد.

ب. با اعمال سهمیه وارداتی، تولید کنندگان خارجی، قیمت صادراتی کمتری ارائه می دهند.

ج. اثرات اقتصادی سهمیه وارداتی بیشتر از تعرفه است.

د. سهمیه وارداتی منجر به کاهش بیشتر کسری ترانز پرداختها در مقایسه با تعرفه می گردد.

۳۴. به منظور کاهش قدرت انحصاری تولیدکننده داخلی کدام یک از سیاستهای بازرگانی را پیشنهاد می کنید؟

الف. سهمیه وارداتی ب. تجارت جهانی آزاد

ج. سیاست بازرگانی بر رقابت تاثیر ندارد د. به اطلاعات بیشتری نیاز است

۳۵. چنانچه هدف دولت حمایت از مصرف کنندگان داخلی باشد کدام سیاست بازرگانی را پیشنهاد می کنید؟

الف. تعرفه بهتر از سهمیه وارداتی است.

ب. سهمیه وارداتی بهتر از تعرفه است.

ج. بسته به نوع کالا از هر دو سیاست می توان استفاده نمود.

د. هیچکدام

۳۶. در صورتیکه اثر مصرفی و اثر تولیدی ایجاد تجارت پس از تشکیل اتحادیه گمرکی به ترتیب برابر ۲ و ۳ بوده و کاهش درآمد

تعرفه ای دولت ناشی از تشکیل اتحادیه مذکور برابر ۶ باشد اثر ایجاد تجارت و اثر انحراف تجارت ناشی از اتحادیه گمرکی به

ترتیب عبارتست از :

الف. ۲ و ۱ ب. ۵ و ۱ ج. ۵ و ۶ د. ۵ و ۱۱

۳۷. با توجه به اطلاعات سوال ۳۱ تشکیل اتحادیه گمرکی

الف. توصیه می شود. ب. توصیه نمی شود. ج. خنثی است. د. اطلاعات فوق کافی نیست.

۳۸. کدام یک از گزینه های زیر صحیح می باشد؟

الف. در همکاری های اقتصادی از نوع اتحادیه گمرکی حرکت آزاد عوامل تولید و بین کشورهای عضو اتحادیه برقرار است

ب. در کشورهای عضو اتحادیه پولی سیاستهای پولی و مالی هماهنگ که بوسیله یک اداره مرکزی تعیین می شود اجرا می شود

ج. ناحیه آزاد تجاری شامل کشورهایی است که موانع تجاری بین آنها بطور کامل حذف شده است

د. در کشورهای عضو بازار مشترک حرکت آزاد عوامل تولید وجود ندارد

نام درس: تجارت بین الملل

رشته تحصیلی / کد درس: اقتصاد (۱۲۱۸۱۸۱)

تعداد سوالات: تستی: ۴۰ تشریحی: —

زمان آزمون: تستی: ۶۰ تشریحی: — دقیقه

آزمون نمره منفی دارد ○ ندارد ⊗

کد سری سؤال: یک (۱)

استفاده از: —

مجاز است.

منبع: تجارت بین الملل

۳۹. کدام گزینه از دلایل بدتر شدن نرخ مبادله تجاری کشورهای در حال توسعه می باشد؟

الف. بالا بودن حساسیت درآمدی تقاضا برای محصولات صادراتی کشورهای در حال توسعه نسبت به محصولات صادراتی کشورهای پیشرفته

ب. کشف جانشین مصنوعی برای محصولات صادراتی کشورهای توسعه یافته از طرف کشورهای در حال توسعه

ج. پایین بودن حساسیت درآمدی تقاضا برای محصولات صادراتی کشورهای در حال توسعه

د. تقاضای مصنوعی کشورهای توسعه یافته در روند تاریخی از محصولات صادراتی کشورهای در حال توسعه

۴۰. وجود صرفه های مقیاس چه اثری دارد؟

الف. تجارت آزاد را تشویق می کند.

ب. مانع تجارت آزاد بین کشورهاست.

ج. مانع تحرک عوامل تولید بین کشورهاست.

د. اثری بر تجارت ندارد.