

نام درس: اقتصاد بخش عمومی

رشته تحصیلی/کد درس: اقتصاد (۱۲۲۱۱۲۵)

تعداد سوالات: تستی: ۴۰ تشریحی: —

زمان آزمون: تستی: ۷۰ تشریحی: — دقیقه

آزمون نمره منفی دارد ○ ندارد ⊗

کد سری سؤال: یک (۱)

استفاده از ماشین حساب مجاز است. منبع: —

پیامبر اعظم (ص): روزه سیر آتش جهنم است.

۱. براساس برداشت قدیمی از اثرهای بدهی یا قرضه دولت هر بار که دولت مبادرت به قرض می‌کند چه تأثیری در اقتصاد می‌گذارد؟

الف. افزایش سرمایه‌گذاری دولت

ب. کاهش سرمایه‌گذاری بخش خصوصی

ج. افزایش رشد اقتصادی

د. کاهش نرخ بهره

۲. تأمین کسر بودجه دولت از طریق قرض از بانک مرکزی به چه چیزی شهرت دارد؟

الف. تأمین مالی از طریق تورم

ب. تأمین مالی جهت کاهش تورم

ج. قرضه اقتصادی

د. قرضه بانکی

۳. از نظر ریکاردو چه نوع مالیاتی، به سوار منتقل می‌گردد؟

الف. مالیات بر اجاره

ب. مالیات بر تولیدات لوکس

ج. مالیات بر املاک

د. مالیات بر دستمزد

۴. در صورتیکه مردم هزینه‌های مصرفی دولت را در مصرف خود منظور کرده و کل هزینه‌های دولت را درآمد انتقالی در نظر بگیرند تابع مصرف به چه صورتی است؟

الف.  $C = a + b(y - T + G) - G_C$

ب.  $C = a + b(y - T) - G_C$

ج.  $C = a + (1 + b)(y + G) - G_C$

د.  $C = a + b(y - G_C) + G$

۵. براساس چه قاعده‌ای، حتی در صورتی که دولت نهار مشابهی هم برای رد تهیه کند هزینه تولید آن توسط دولت بیشتر از هزینه تهیه آن در بخش خصوصی می‌باشد؟

الف. تعادل بودجه

ب. عدم کارایی

ج. درآمد بیشتر دولت

د. هزینه‌های ناشناخته دولت

۶. برای اینکه نرخ رشد خالص اقتصادی ۵ درصد باشد اگر جمعیت با یک نرخ رشد ۲ درصد افزایش پیدا کند نرخ رشد درآمد ملی باید چند درصد باشد؟

الف. ۷

ب. ۲

ج. ۳

د. ۲/۵

۷. اگر نسبت  $\frac{I}{y}$  برابر ۱۰٪ و میل نهائی به پس‌انداز برابر ۲/۵ درصد و دولت ۲۰ درصد از درآمد ملی را به صورت هزینه مصرفی هزینه کند دولت چند درصد از درآمد ملی را باید به صورت مالیات برداشت کند؟ (اعداد گرد شده)

الف. ۲۷

ب. ۳۲/۵

ج. ۲۸

د. ۲۵

۸. کدامیک از موارد زیر، یکی از دلایلی است که اقتصاددانان توافق دارند مالیات بر مصرف نسبت به مالیات بر درآمد به نفع پس انداز عمل می کند؟

الف. اصولاً بار مالیات بر مصرف با نرخ فزاینده توزیع می شود.

ب. اصولاً بار مالیات بر درآمد نرخ فزاینده ای دارد.

ج. اصولاً بار مالیات بر درآمد با نرخ کاهنده ای توزیع می شود.

د. مالیات بر مصرف اصولاً تأثیر جانشینی مخالفی بر پس انداز می گذارد.

۹. کدامیک از عبارات زیر صحیح است؟

الف. چشم پوشی از خرید نوظهوری که مشمول مالیات است فرار مالیاتی نامیده می شود.

ب. هر چه نرخ های تصاعدی بیشتر باشد باعث تمایل افراد به پراخت و عدم فرار مالیاتی می شود.

ج. اجتناب از پرداخت مالیات یک عمل غیرقانونی است.

د. چشم پوشی از خرید کالائی که مشمول مالیات است اجتناب از پرداخت مالیات نامیده می شود.

۱۰. در شرایطی که منحنی های عرضه و تقاضای کالایی بصورت معمولی باشد مالیات بر واحد باعث چه اثری در بازار آن کالا می شود؟

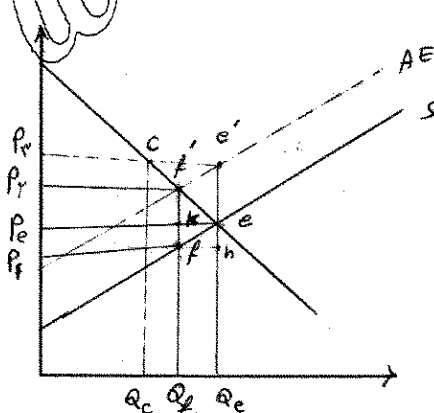
الف. قیمت مصرف کننده به اندازه مالیات افزایش می یابد.

ب. قیمت تولید کننده به اندازه مالیات کاهش می یابد.

ج. تولید آن کالا کاهش می یابد.

د. هیچ اثری بر تصمیمات تولیدکننده نمی گذارد.

\* در صورت وضع مالیات بر واحد کالا، با توجه به نمودار زیر به سؤالهای ۱۱ و ۱۲ و ۱۳ پاسخ دهید:



۱۱. مقدار مالیات بر واحد چقدر است؟

الف. eh

ب. fk

ج. ke

د. ff'

نام درس: اقتصاد بخش عمومی

رشته تحصیلی/کد درس: اقتصاد (۱۲۲۱۱۲۵)

تعداد سوالات: تستی: ۴۰ تشریحی: —

زمان آزمون: تستی: ۷۰ تشریحی: — دقیقه

آزمون نمره منفی دارد ○ ندارد ⊗

کد سری سؤال: یک (۱)

استفاده از ماشین حساب

مجاز است.

منبع: —

۱۲. قیمت مصرف کننده و مقدار تولید (مبادله شده) بعد از وضع مالیات چقدر است؟

الف.  $Q_f, P_f$  ب.  $Q_p, P_p$  ج.  $Q_f, P_e$  د.  $Q_c, P_p$

۱۳. سهم مصرف کننده از مالیات و تغییر در خالص رفاه بازار چقدر است؟

الف.  $Q_f, P_f, P_p, kP_e$  ب.  $Q_f, P_f, P_p, kf'$   
ج.  $-cf'e', p_p, P_p, kf'$  د.  $-ff'e', p_p, f', kp_e$

۱۴. در چه صورتی قیمت برای عرضه کننده به اندازه میزان مالیات بر واحد کاهش می یابد؟

الف. منحنی تقاضا کاملاً بدون کشش  
ب. منحنی تقاضا کاملاً کشش پذیر  
ج. منحنی تقاضا تقریباً کشش پذیر  
د. منحنی تقاضا تقریباً کم کشش

۱۵. اگر توابع عرضه و تقاضا بصورت  $D = a - bQ$  و  $S = c + dQ$  و در این بازار مالیات بر واحد برابر  $u$  ریال وضع

شود، مقدار تغییر در قیمت برای مصرف کننده بعد از وضع مالیات چقدر است؟

الف.  $\frac{u}{b+d}$  ب.  $\frac{bu}{a+d}$  ج.  $\frac{bu}{b+d}$  د.  $\frac{du}{a+b}$

۱۶. اگر توابع عرضه و تقاضا بصورت  $D = a - b$  و  $S = c + dQ$  باشد و در این بازار مالیات بر قیمت به نسبت  $t$  از قیمت

برقرار شود مقدار تولید بعد از وضع مالیات چقدر خواهد شد؟

الف.  $\frac{a-c+t}{d+b}$  ب.  $\frac{a-c-ta}{b+d-tb}$  ج.  $\frac{ct}{1-t}$  د.  $\frac{ct}{b+d}$

۱۷. برقراری سوبسید بر بازار یک کالا چه اثری دارد؟

الف. افزایش خالص در رفاه جامعه  
ب. افزایش قیمت برای مصرف کننده  
ج. کاهش خالص در رفاه جامعه  
د. کاهش قیمت برای تولیدکننده

۱۸. اثر برقراری سوبسید بر واحد به مقدار  $S$  را با چه چیزی نشان می دهیم؟

الف. جابجایی منحنی درآمد متوسط به سمت راست و بالا  
ب. جابجایی منحنی درآمد متوسط به سمت چپ و پائین  
ج. حرکت از یک نقطه منحنی درآمد متوسط به نقطه دیگر آن  
د. انتقال منحنی عرضه به سمت چپ و بالا

۱۹. در شرایط مشابه انتقال بار مالیات به مصرف کننده در بازار انحصاری در مقایسه با بازار رقابتی چگونه است؟

الف. انحصارگر امکان انتقال کلیه مالیات به مصرف کننده را ندارد.  
ب. انحصارگر امکان انتقال کلیه مالیات به مصرف کننده را دارد.  
ج. هر چقدر منحنی هزینه پرشیب تر باشد اضافه بار مالیاتی بیشتر است.  
د. در بازار انحصاری سهم مالیاتی به کشش منحنی هزینه نهائی و تقاضا بستگی ندارد.

نام درس: اقتصاد بخش عمومی

رشته تحصیلی/کد درس: اقتصاد (۱۲۲۱۱۲۵)

تعداد سؤالات: تستی: ۴۰ تشریحی: —

زمان آزمون: تستی: ۷۰ تشریحی: — دقیقه

آزمون نمره منفی دارد ○ ندارد ⊗

کد سری سؤال: یک (۱)

استفاده از ماشین حساب

مجاز است.

منبع: —

۲۰. اگر در بازار انحصار  $AR = a - bQ$  و تابع هزینه موازی محور افقی باشد و مالیات بر واحد برابر  $u$  در این بازار وضع گردد قیمت برای مصرف کننده چقدر تغییر می‌کند؟

- الف. برابر  $u$  ب. صفر ج.  $a + u$  د.  $\frac{1}{2}u$

۲۱. در صورت خطی بودن توابع، نرخ سوبسید بهینه را در بازار انحصاری از چه طریقی می‌توان محاسبه کرد؟

- الف.  $\frac{b\alpha}{2(b+d)}$  ب.  $\frac{a-c+\alpha}{2(b+d)}$

ج. برابری درآمد نهائی خالص و تقاضا د. برابری هزینه نهائی و قیمت کالا

۲۲. اگر تابع تقاضا بصورت  $P = a - bQ$  باشد و انحصارگر حداکثر کننده درآمد باشد، مالیات بر واحد برابر  $u$ ، قیمت برای مصرف کننده را چقدر تغییر می‌دهد؟

- الف.  $2u$  ب.  $\frac{u}{2}$  ج.  $\frac{a}{2} - u$  د.  $\frac{a}{2b}$

۲۳. اگر مالیات بر یک کالا با  $T$  و کشش تقاضا با  $E$  معرفی شوند بر اساس قاعده رمزی، شرط نرخ بهینه مالیات برای دو کالای ۱ و ۲ که اضافه بار مالیاتی مجموع را حداقل کند چیست؟

- الف.  $\frac{T_1}{T_p} = \frac{E_p}{E_1}$  ب.  $\frac{T_1}{T_p} = \frac{E_1}{E_p}$  ج.  $T_1 - T_p = E_p - E_1$  د.  $T_1 - E_1 = T_p - E_p$

۲۴. دلیل برقراری مالیات‌های بسیار سنگین در مصرف و فروش مشروبات الکلی یا سیگار در نظام مالیاتی کشورهای توسعه یافته چیست؟

الف. ضرر برای مصرف کننده کالا

ب. پی آمد خارجی منفی کالا

ج. نیاز دولت به درآمد

د. تمایل شدید مردم به مصرف کالا

۲۵. اگر مالیات بر درآمد وضع شود و شخص فقط در دور اول درآمد داشته باشد و الگوی انتخاب فردی دو زمانه نرخ ترجیحات زمانی بعد از وضع مالیات بر درآمد به کدامیک از روابط زیر تبدیل می‌شود؟

- الف.  $\frac{u_p}{u_1} = r$  ب.  $\frac{u_p}{u_1} = r - 1$  ج.  $\frac{u_p}{u_1} = r.t$  د.  $\frac{u_1}{u_p} - 1 = r(1 - t)$

نام درس: اقتصاد بخش عمومی

رشته تحصیلی/کد درس: اقتصاد (۱۲۲۱۱۲۵)

تعداد سوالات: تستی: ۴۰ تشریحی: —

زمان آزمون: تستی: ۷۰ تشریحی: — دقیقه

آزمون نمره منفی دارد ○ ندارد ⊗

کد سری سؤال: یک (۱)

استفاده از ماشین حساب

مجاز است.

منبع: —

۲۶. در الگوی انتخاب فردی دو زمانه در هنگام برقراری مالیات یکجا کدام گزینه صحیح است؟

- الف. اگر  $C_1 < Y_1$  باشد  $\frac{\partial C_1}{\partial T} < 0$
- ب. اگر  $C_1 > Y_1$  باشد  $\frac{\partial s}{\partial T} < 0$
- ج. اگر  $C_1 > Y_1$  باشد  $\frac{\partial C_1}{\partial T} < 0$
- د. اگر  $C_1 < Y_1$  باشد  $\frac{\partial s}{\partial T} > 0$

۲۷. اگر  $L_0$  = ساعات کار رسمی،  $L_H$  = ساعات کار غیر رسمی و  $L$  = کل ساعات کار را نشان دهد و مالیاتی با نرخ  $t$  بر دستمزد در بازار رسمی برقرار شود کدام گزینه صحیح است؟

- الف. اگر کل عرضه کار کاهش پیدا کند، در این صورت  $|\Delta L_0| = |\Delta L|$
- ب. اگر کل عرضه کار تغییر نکند، در این صورت  $|\Delta L_0| = |\Delta L| + |\Delta L_H|$
- ج. اگر کل عرضه کار افزایش یابد، در این صورت:  $\Delta L_0 = \Delta L - \Delta L_H$
- د. اگر کل عرضه کار کاهش پیدا کند در این صورت:  $\Delta L_0 = \Delta L + \Delta L_H$

۲۸. «بوسکین» در مقاله‌ای که منتهی به یک مطالعه تجربی می‌شود معتقد است که سوبسید بر دستمزد و حقوق فقرا چه اثری دارد؟

- الف. به علت کسب درآمد بیشتر برای کسب مهارت در کار، نتیجه‌گیری قطعی کاهش در عرضه کار نامعتبر است.
- ب. به علت کسب درآمد و افزایش انگیزه سرمایه‌گذاری برای بالا بردن بهداشت انگیزه کارکردن کاهش می‌یابد.
- ج. کاهش عرضه کار و افزایش فراغت قطعی است.
- د. افزایش عرضه کار و کاهش فراغت قطعی است.

۲۹. اگر عرضه کار کاملاً بدون کشش باشد پس از برقراری مالیات بر درآمد، کدام گزینه صحیح است؟

- الف. عرضه کار کاهش می‌یابد.
- ب. عرضه کار افزایش می‌یابد.

ج. دستمزد خالص دریافتی توسط عامل کار تغییری نمی‌کند.

د. همه مالیات بر درآمد به صورت کاهش در دستمزد به کارگزار منتقل می‌شود.

۳۰. افزایش در نرخ مالیات بر سود برای انحصارگر حداکثر کننده درآمد منتهی به چه چیزی می‌شود؟

- الف. افزایش سطح تولید
- ب. کاهش سطح تولید
- ج. کاهش قیمت برای مصرف کننده
- د. هیچ تغییری

۳۱. اگر عمر یک دارائی سرمایه‌ای ۱۰ سال باشد به روش نسبت مجموع سالها، در سال دهم چه نسبتی از ارزش آن دارائی مقدار استهلاک را نشان می‌دهد؟

- الف.  $\frac{10}{55}$
- ب.  $\frac{9}{15}$
- ج.  $\frac{1}{55}$
- د.  $\frac{1}{10}$

نام درس: اقتصاد بخش عمومی

رشته تحصیلی/ کد درس: اقتصاد (۱۲۲۱۱۲۵)

تعداد سوالات: تستی: ۴۰ تشریحی: —

زمان آزمون: تستی: ۷۰ تشریحی: — دقیقه

آزمون نمره منفی دارد ○ ندارد ⊗

کد سری سؤال: یک (۱)

استفاده از ماشین حساب

مجاز است.

منبع: —

۳۲. اگر  $r_g$  = نرخ بازده سرمایه قبل از مالیات،  $r_x$  = نرخ بازده سرمایه پس از مالیات باشند، بر اساس نظر «ماسگریو» نرخ موثر مالیات بر بازده سرمایه چگونه بدست می آید؟

الف.  $\frac{r_g - r_x}{r_g}$   
ب.  $\frac{r_g}{r_g - r_x}$   
ج.  $\frac{r_g - r_x}{r_x}$   
د.  $\frac{r_x - r_g}{r_x}$

۳۳. کدامیک از عبارات زیر پایه مالیات بر ارزش افزوده را نشان می دهد؟

- الف. ارزش ورودی منهای ارزش خروجی  
ب. هزینه های آن منهای سود شرکت ها  
ج. ارزش خروجی  
د. درآمد حاصل از فروش کالا

۳۴. در چه صورتی کاهش قیمت برای مالک، دقیقاً برابر مقدار مالیات است؟

- الف. مرغوب بودن زمین  
ب. منحنی عرضه عمود بر محور افقی باشد.  
ج. منحنی عرضه موازی محور افقی باشد.  
د. منحنی عرضه عمود بر محور افقی باشد.

۳۵. افزایش نرخ مالیات بر ارزش افزوده چه اثری خواهد داشت؟

- الف. انگیزه های فرار مالیاتی را کاهش می دهد.  
ب. در صورتیکه کمتر از نرخ مالیات بر نقل و انتقال دارائی باشد افراد قبل از فوت مبادرت به توزیع ثروت خود می کنند.  
ج. در صورتیکه بیشتر از نرخ مالیات بر نقل و انتقال دارائی باشد افراد قبل از فوت مبادرت به توزیع ثروت خود می کنند.  
د. باعث افزایش ورود دارائی به فرایند تولید می شود.

۳۶. بر اساس قانون اساسی جمهوری اسلامی لایحه بودجه توسط چه کسی به مجلس شورای اسلامی تقدیم می شود؟

- الف. وزیر کشور  
ب. رئیس سازمان برنامه و بودجه  
ج. رئیس جمهور  
د. وزیر دارائی

۳۷. « تعیین میزان بدهی قابل پرداخت به موجب اسناد مثبته » کدامیک از مراحل تفصیلی اجرای بودجه است؟

- الف. حواله  
ب. تعهد  
ج. تشخیص  
د. تسجیل

۳۸. نظارت قضایی توسط چه ارگانی انجام می گیرد؟

- الف. قوه قضائیه  
ب. سازمان بازرسی کشور  
ج. دیوان محاسبات  
د. سازمان برنامه و بودجه

۳۹. طبق کدامیک از اصول بودجه، باید ارقام منظور در بودجه بدون آنکه درآمدها از هزینه ها تهاثر گردند، در سند بودجه درج شود؟

- الف. جامعیت  
ب. وحدت  
ج. شمولیت  
د. تخصیص

تعداد سوالات: تستی: ۴۰ تشریحی: —  
زمان آزمون: تستی: ۷۰ تشریحی: — دقیقه  
آزمون نمره منفی دارد ○ ندارد ⊗

نام درس: اقتصاد بخش عمومی  
رشته تحصیلی / کد درس: اقتصاد (۱۲۲۱۱۲۵)

کد سری سؤال: یک (۱) استفاده از ماشین حساب مجاز است. منع: —

۴۰. اگر  $\pi^* =$  سود حداقل بنگاه باشد و  $\pi^o =$  سود در حداکثر درآمد باشد کدام گزینه صحیح است؟
- الف. اگر  $\pi^o > \pi^*$  مالیات بر قیمت تا نرخ  $\pi^o = \pi^*$ ، تولید را کاهش می دهد.
- ب. اگر  $\pi^o = \pi^*$ ، هر نرخ مالیات بر قیمت باعث کاهش تولید بنگاه می شود.
- ج. اگر  $\pi^o < \pi^*$  هر نرخ مالیات بر قیمت باعث افزایش تولید بنگاه می شود.
- د. اگر  $\pi^o = \pi^*$  مالیات بر قیمت تأثیری در سطح تولید بنگاه نخواهد داشت.

www.Sanjesh3.com