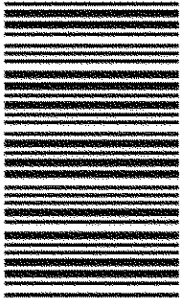


کد کنترل

901

F



901F

آزمون ورودی دوره های کارشناسی ارشد ناپیوسته داخل - سال ۱۴۰۲



جمهوری اسلامی ایران
وزارت علوم، تحقیقات و فناوری
سازمان سنجش آموزش کشور

عصر جمعه
۱۴۰۱/۱۲/۱۲

«اگر دانشگاه اصلاح شود
مملکت اصلاح می شود.»
امام خمینی (ره)

علوم جغرافیایی (کد ۱۱۰۲)

زمان پاسخ گویی: ۹۰ دقیقه

تعداد سؤال: ۲۸۰

جدول مواد امتحانی، تعداد و شماره سؤال ها

ردیف	مواد امتحانی	تعداد سؤال	از شماره	تا شماره	ردیف	مواد امتحانی	تعداد سؤال	از شماره	تا شماره
۱	زبان عمومی و تخصصی (انگلیسی)	۲۵	۱	۲۵	۱۰	برنامه ریزی روستایی	۱۵	۱۲۶	۱۵۰
۲	فلسفه جغرافیا	۱۰	۳۶	۳۵	۱۱	برنامه ریزی منطقه ای و آمایش سرزمین	۱۵	۱۵۱	۱۶۵
۳	آمار و احتمالات	۱۰	۳۶	۴۵	۱۲	مخاطرات طبیعی و انسانی	۱۵	۱۶۶	۱۸۰
۴	آب و هواشناسی (مبانی و ایران)	۱۵	۴۶	۶۰	۱۳	جغرافیای سیاسی (مبانی و ایران)	۱۵	۱۸۱	۱۹۵
۵	ژئومورفولوژی (مبانی و ایران)	۱۵	۶۱	۷۵	۱۴	ژئوپلیتیک	۱۵	۱۹۶	۲۱۰
۶	مبانی سنجش از دور و سامانه اطلاعات جغرافیایی	۱۵	۷۶	۹۰	۱۵	جغرافیای طبیعی (مبانی و ایران)	۱۵	۲۱۱	۲۲۵
۷	جغرافیای شهری (مبانی و ایران)	۱۵	۹۱	۱۰۵	۱۶	جغرافیای انسانی (شهری و روستایی)	۱۵	۲۲۶	۲۴۰
۸	برنامه ریزی شهری	۱۵	۱۰۶	۱۲۰	۱۷	جغرافیای نظامی ایران و کشورهای همجوار	۱۵	۲۴۱	۲۵۵
۹	جغرافیای روستایی و عشایری (مبانی و ایران)	۱۵	۱۲۱	۱۳۵	۱۸	دروس تخصصی رشته های طبیعت گردی و جغرافیا و برنامه ریزی گردشگری (روش تحقیق و فناوری های جغرافیایی و جغرافیای گردشگری)	۲۵	۲۵۶	۲۸۰

این آزمون نمره منفی دارد.

استفاده از ماشین حساب مجاز نیست.

حق چاپ تکثیر و انتشار سؤالات به هر روش (الکترونیکی و...) پس از برگزاری آزمون، برای تمامی اشخاص حقیقی و حقوقی تنها با مجوز این سازمان مجاز می باشد و با متخلفین برابر مقررات رفتار می شود.

* داوطلب گرامی، عدم درج مشخصات و امضا در مندرجات جدول زیر، به منزله عدم حضور شما در جلسه آزمون است.

اینجانب با شماره داوطلبی با آگاهی کامل، یکسان بودن شماره صندلی خود با شماره داوطلبی مندرج در بالای کارت ورود به جلسه، بالای پاسخنامه و دفترچه سؤالات، نوع و کد کنترل درج شده بر روی جلد دفترچه سؤالات و پایین پاسخنامه ام را تأیید می‌نمایم.

امضا:

زبان عمومی و تخصصی (انگلیسی):

PART A: Vocabulary

Directions: Choose the word or phrase (1), (2), (3), or (4) that best completes each sentence. Then mark the answer on your answer sheet.

- 1- ----- eye contact with your audience while giving your presentation.
1) Take 2) Insure 3) Direct 4) Make
- 2- If ----- hold true, future global population growth will be heavily concentrated in Latin America, Africa, and South Asia.
1) projections 2) inclinations 3) interventions 4) realizations
- 3- Warning: Anyone caught stealing from these premises will be -----.
1) exonerated 2) intensified 3) prosecuted 4) legitimized
- 4- The manager's inflammatory comments are just ----- an already difficult situation. He should think before he opens his mouth next time.
1) challenging 2) exacerbating 3) dispelling 4) affirming
- 5- The internet seems to have almost ----- every mode of communication ever invented!
1) captivated 2) superseded 3) allocated 4) commenced
- 6- The woman is known as an ----- woman because she gives away millions of dollars every year to various charities.
1) economical 2) aesthetic 3) unforeseen 4) altruistic
- 7- Jen takes medicine at the first sight of a/an ----- headache; Lin, by contrast, resists taking medicine even when she's really sick.
1) incipient 2) skeptical 3) ambiguous 4) credible

PART B: Cloze Test

Directions: Read the following passage and decide which choice (1), (2), (3), or (4) best fits each space. Then mark the correct choice on your answer sheet.

Teachers play various roles in a typical classroom, but surely one of the most important (8) ----- classroom manager. Effective teaching and learning cannot take place in (9) ----- . If students are disorderly and disrespectful, and no apparent rules and procedures guide behavior, chaos becomes the norm. In these situations, both teachers and students (10) ----- . Teachers struggle to teach, and students most likely learn much less than they should.

- 8- 1) being 2) of those are 3) is that of 4) ever to be is
9- 1) a classroom is poorly managed 2) a managed classroom poorly
3) a poorly managed classroom 4) managing poorly a classroom
10- 1) suffer 2) they are suffered
3) to suffer 4) suffering

PART C: Reading Comprehension

Directions: Read the following three passages and answer the questions by choosing the best choice (1), (2), (3), or (4). Then mark the correct choice on your answer sheet.

PASSAGE 1:

A drought is a period of time when an area or region experiences below-normal precipitation. The lack of adequate precipitation, either rain or snow, can cause reduced soil moisture or groundwater, diminished stream flow, crop damage, and a general water shortage. Droughts are the second-most costly weather events after hurricanes. [1]

Unlike with sudden weather events such as hurricanes, tornadoes, and thunderstorms, it is often difficult to pinpoint when a drought has started or when it has ended. The initial effects of a drought may be difficult to identify right away, so it may take weeks or months to determine that a drought has started. The end of a drought is hard to identify for the same reason. A drought may last for weeks, months, or even years. Sometimes, drought conditions can exist for a decade or more in a region. The longer a drought lasts, the greater the harmful effects it has on people. [2]

Droughts affect people in several ways. Access to clean drinking water is essential for all life. [3] Without the presence of water, people must bring in enough water from elsewhere to survive. Water is also needed for crops to grow. When not enough precipitation falls to naturally water crops, they must be watered by irrigation. [4] Irrigation is possible only when there is enough water in nearby rivers, lakes, or streams, or from groundwater. During a drought, these water sources are diminished and may even dry up, preventing crops from being irrigated and causing them to die off.

- 11- Lack of enough precipitation results in all of the following EXCEPT -----.
1) shortage of water 2) an increase in crop costs
3) reduced streamflow 4) soil moisture deficits
- 12- Which sentence, according to the passage, is NOT true?
1) Drought is a disaster occurring gradually.
2) The beginning of a drought is difficult to determine.
3) The experts can predict the starting of sudden weather events.
4) The immediate impacts of drought emerge from the starting point.
- 13- The relationship between drought duration and severity of its effects on people is -----.
1) linear 2) inverse 3) neutral 4) negative
- 14- Where is the most logical place in this paragraph to add the following sentence?
"Sources of water may dwindle during a drought."
1) [4] 2) [3] 3) [2] 4) [1]

15- The writer of this passage wants to -----.

- 1) give solutions against drought
- 2) emphasize the scarcity of water
- 3) describe drought in a understandable way
- 4) compare sudden weather events with draught

PASSAGE 2:

As large amounts of forests are cleared away, allowing exposed land to deteriorate and the habitats of innumerable species to be destroyed, the indigenous communities who live there and depend on the forest to sustain their way of life are also under threat. The loss of forests has an immediate and direct effect on their lifestyle. Many indigenous communities depend on what the forest has to offer for food, medicine, building materials, and cultural resources. Because many of these communities are located in remote areas in dense forests, the loss of these resources poses many challenges to their health and wellbeing.

Deforestation has human rights implications, particularly for the many indigenous groups who are frontline communities. Often, frontline communities have little say in how their local environment is altered by governments and corporations. At the same time, these communities face the most immediate and threatening impacts of environmental degradation and climate change.

The governments of nations with rainforests within their borders often attempt to evict indigenous tribes before the deforestation begins. This undermines the sovereignty of these indigenous groups, especially when governments fail to seek their consultation and consent before starting any projects.

16- The best title for this passage is -----.

- 1) Deforestation and Land Degradation
- 2) Effects of Deforestation on Local People
- 3) Impacts of Forest Loss on the Environment
- 4) Destruction of the Habitats of Innumerable Species

17- The indigenous people rely on forest for all of the following EXCEPT -----.

- | | |
|----------------------|---------------------------|
| 1) curing diseases | 2) providing food |
| 3) culture promotion | 4) construction materials |

18- According to the passage, frontline communities are those who -----.

- 1) collaborate with governments and corporations to change their habitats
- 2) can decrease the impacts of deforestation and climate change
- 3) experience the first and the worst consequences of forest loss
- 4) contribute to the alteration of their local environment

19- The word "evict" in paragraph 3 can be replaced by -----.

- | | | | |
|-----------|------------|------------|-------------|
| 1) remove | 2) satisfy | 3) destroy | 4) separate |
|-----------|------------|------------|-------------|

20- In the last paragraph, author suggests that -----.

- 1) governments should broaden the rainforest borders
- 2) the sovereignty of indigenous groups must be undermined
- 3) governments should forbid the construction projects in rainforests
- 4) before starting any forest projects, governments must consult with indigenous people

PASSAGE 3:

Knowledge that humans were altering the weather became commonplace about 200 years ago as residents of many of Europe's larger cities recognized that urban areas had poorer visibility due to the increase in haze and smoke and higher temperatures than did their surrounding rural areas. Serious studies of urban effects on weather developed in Europe in the nineteenth century and intensified as networks of surface weather stations yielded data that allowed scientists to define the patterns of temperature, humidity, and precipitation in and around cities. The industrial revolution began in the nineteenth century and led to many more weather changes.

The growth of meteorological knowledge about the atmosphere's behavior, which expanded rapidly during the twentieth century, brought forward investigations of how other land use changes by humans and the emissions from factories and vehicles altered the weather. Progress in detecting inadvertent weather modification came rapidly in the latter half of the twentieth century as new remote sensors, including satellites and radars, made it much easier to detect and measure conditions. Major advances in meteorological knowledge now allow use of numerical modeling to estimate urban heat islands and other weather anomalies. Interest in and concern over inadvertent weather changes grew as the recognition of the widespread and significant magnitude of these changes developed among the citizenry and public officials. The weather changes accidentally wrought by human activities translate into climate changes when the weather change becomes frequent and significantly different from the climate values expected in a natural, unaffected environment.

- 21- **This passage is mainly about -----.**
 1) industrial revolution effects
 2) inadvertent weather modification
 3) the recognition of climate change
 4) the growth of meteorological knowledge
- 22- **The science studying atmospheric phenomena -----.**
 1) altered its investigations toward studying climate change
 2) modifies human behaviors on environment
 3) grew rapidly during the twentieth century
 4) lessens the poor visibility in urban areas
- 23- **The word "detecting" in paragraph 2 is similar in meaning to -----.**
 1) identifying 2) reducing 3) measuring 4) controlling
- 24- **Use of numerical modeling, according to the passage, -----.**
 1) restricts major advances in meteorological knowledge
 2) causes the emersion of satellites and radars in weather forecasting
 3) facilitates the translation of human activities into climate changes
 4) leads to estimating the urban heat islands as well as other weather anomalies
- 25- **The author's purpose in this passage is to -----.**
 1) illuminate 2) emphasize 3) criticize 4) innovate

فلسفه جغرافیا:

- ۲۶- کدام رویکرد، جزو روش های سنتی جغرافیای فرهنگی است؟
 (۱) تفسیری
 (۲) مدرنیستی
 (۳) واقع گرایانه
 (۴) پست مدرنیستی
- ۲۷- «ریچارد پیت» در مورد جبرگرایی محیطی به ویژه نئولاماریسم چه نظری دارد؟
 (۱) نئولاماریسم، عامل اصلی ویرانی طبیعت است.
 (۲) جبرگرایی محیطی، باعث پیشرفت سرمایه داری شد.
 (۳) باعث مشروعیت بخشی به ادعاهای امپریالیسم شده است.
 (۴) جبرگرایی محیطی، عامل نزدیکی نئولاماریسم و داروینیسم است.
- ۲۸- کدام آثار ماندگار، علم جغرافیا را با تأکید بر «پراکندگی فضایی» در ردیف علوم طبیعی قرار داد؟
 (۱) جبر محیطی، امکان گرایی، پدیدارشناسی
 (۲) تأویل گرایی، عقل گرایی، جغرافیای انتقادی
 (۳) جغرافیای تکنوکراتیک، جغرافیای اثبات گرایی، علم فضایی
 (۴) استثنانگرایی در جغرافیا، جغرافیای نظریه ای، تبیین در جغرافیا
- ۲۹- هاگر استراند، کدام مفهوم را وارد ادبیات جغرافیایی کرد؟
 (۱) جغرافیای زندگی
 (۲) مکان گرایی جغرافیایی
 (۳) محیط جغرافیایی
 (۴) جغرافیای زمان
- ۳۰- کدام مورد، مشتمل بر مفاهیم فضایی - انتزاعی است؟
 (۱) فاصله، جهت، توزیع، موقعیت
 (۲) موقعیت، جهت، فاصله، کنش
 (۳) فاصله، جهت، موقعیت، جهت، فاصله، تحلیل مکانی
 (۴) موقع، مکان، بخش، نقطه
- ۳۱- کارل ساور با طرح «جغرافیا به منزله علم مورفولوژی چشم انداز» این تعریف جغرافیا را جایگزین کدام مورد می کند؟
 (۱) جبر فرهنگی
 (۲) جبر محیطی
 (۳) جبر هندسی
 (۴) جبر اقتصادی - اجتماعی
- ۳۲- کدام گزینه در خصوص تعریف «محیط انسان ساخت»، درست است؟
 (۱) ساختار جامعه که از طبیعت تأثیر پذیرفته باشد.
 (۲) عواملی که به چگونگی رفتار و کارکردهای انسان شکل می دهد.
 (۳) هر آنچه انسان به عنوان ساختمان و بنا، روی زمین به وجود می آورد.
 (۴) به تغییراتی اطلاق می شود که انسان در محیط طبیعی یا محیط زندگی خود به وجود می آورد.
- ۳۳- «هرودوت» تفکر جغرافیایی را ناشی از کدام علم می داند؟
 (۱) ریاضیات
 (۲) تاریخ
 (۳) اخترشناسی
 (۴) زمین شناسی
- ۳۴- کدام جغرافی دان برای اولین بار، نقشه جهان را با مقیاس ترسیم کرد؟
 (۱) تالس
 (۲) هرودت
 (۳) اراتوستن
 (۴) آناکسیماندر
- ۳۵- مبنای «مقدسی» در تقسیم بندی سرزمین های اسلامی به عرب و عجم چیست؟
 (۱) کشورها
 (۲) هفت اقلیم
 (۳) نواحی ایران شهر
 (۴) تفاوت های ناحیه ای

آمار و احتمالات:

۳۶- در جدول فراوانی داده‌ها با k رده و n مشاهده، فرض کنید نمادهای f_i ، F_i و r_i به ترتیب فراوانی، فراوانی تجمعی و فراوانی نسبی رده i ام را نشان دهند. کدام یک از روابط زیر درست است؟

$$F_k = n, \sum_{i=1}^k r_i = 1, \sum_{i=1}^k f_i = n \quad (۱)$$

$$F_1 = f_1, \sum_{i=1}^k r_i = 100, \sum_{i=1}^k f_i = n \quad (۲)$$

$$F_1 = f_1 + f_2, \sum_{i=1}^k r_i = 1, \sum_{i=1}^k F_i = n \quad (۳)$$

$$F_1 = nr_1, \sum_{i=1}^k r_i = 100, \sum_{i=1}^k F_i = n \quad (۴)$$

۳۷- فرض کنید اطلاعات در اختیار در نمودار ساقه و برگ (تنه و شاخه) زیر نمایش داده شده باشد. مقدار (Q_1, m, Q_3) کدام است؟ (Q_1 = چارک اول، m = میانه و Q_3 = چارک سوم)

۰	۶	۷	۷	۸					
۱	۱	۲	۳	۴	۷	۷	۹		
۲	۳	۴	۶	۸	۸	۹	۹	۹	
۳	۰	۰	۱	۱	۲	۳	۷	۷	
۴	۱	۲	۳	۴					
۵	۰	۱	۱	۲					

$$(۱۷, ۲۹, ۴۰) \quad (۲)$$

$$(۱۶, ۲۹, ۴۰) \quad (۱)$$

$$(۱۷, ۲۹, ۳۷) \quad (۴)$$

$$(۱۶, ۲۹, ۳۴) \quad (۳)$$

۳۸- میانگین ۲۰ داده عددی برابر با ۱۲ شده است. اگر ۵ داده جدید با میانگین ۱۰ به این داده‌ها افزوده شود، مقدار میانگین ۲۵ داده ادغام شده کدام است؟

$$۱۱ \quad (۱)$$

$$۱۱/۴ \quad (۲)$$

$$۱۱/۵ \quad (۳)$$

$$۱۱/۶ \quad (۴)$$

۳۹- فرض کنید A و B دو پیشامد مستقل با احتمال‌های به ترتیب $۰/۵$ و $۰/۴$ باشند. کدام مورد(ها)، درست هستند؟

$$P(A|B) \neq P(A) \quad (d), P(A \cup B) = ۰/۷ \quad (c), P(A \cup B) = ۰/۹ \quad (b), P(A \cap B) = ۰/۲ \quad (a)$$

$$b \text{ و } a \quad (۲)$$

$$c \text{ و } a \quad (۱)$$

$$d \text{ و } b, a \quad (۴)$$

$$d \text{ و } c, a \quad (۳)$$

۴۰- فرض کنید A, B, C سه پیشامد مستقل از هم با شرایط زیر باشند. مقدار $P(A)$ کدام است؟

$$P(A \cap B \cap C) = 0.04, P(C|A \cap B) = 0.5, P(B) = 2P(A)$$

(۱) 0.1

(۲) 0.2

(۳) 0.3

(۴) 0.4

۴۱- فرض کنید فضای نمونه‌ای یک آزمایش تصادفی $S = \{0, 1, 2, 3, \dots\}$ باشد و پیشامدهای A_i به صورت زیر

تعریف شوند. در صورتی که برآمدها هم‌شانسی باشند، در مورد احتمالات پیشامدهای A_i کدام گزینه درست است؟

$$A_i = \{i, i+1, i+2, \dots\} \quad i = 1, 2, \dots$$

(۱) $P(A_1) = P(A_2) = P(A_3) = \dots$

(۲) $P(A_1) \geq P(A_2) \geq P(A_3) \geq \dots$

(۳) $P(A_1) \leq P(A_2) \leq P(A_3) \leq \dots$

(۴) اظهار نظری نمی‌توان کرد.

۴۲- در یک شهر، چهار تصادف در طول یک هفته رخ داده است. با چه احتمالی همه تصادف‌ها در یک روز یکسان رخ

داده است؟

(۱) $7 \times \left(\frac{1}{4}\right)^7$

(۲) $\left(\frac{1}{4}\right)^7$

(۳) $\left(\frac{1}{7}\right)^4$

(۴) $\left(\frac{1}{7}\right)^3$

۴۳- ۹ نفر می‌خواهند به یکی از ۳ نامزد انتخابی رأی دهند. می‌دانیم شانسی موفقیت نامزد اولی دو برابر نامزد دوم و

شانسی موفقیت نامزد دوم، سه برابر نامزد سوم است. احتمال اینکه هر کدام ۳ رأی اخذ کنند، کدام است؟

(۱) $35 \left(\frac{3}{10}\right)^3 \left(\frac{2}{10}\right)^6$

(۲) $48 \left(\frac{2}{10}\right)^3 \left(\frac{3}{10}\right)^6$

(۳) $48 \times 35 \left(\frac{2}{10}\right)^3 \left(\frac{3}{10}\right)^6$

(۴) $48 \times 35 \left(\frac{2}{10}\right)^6 \left(\frac{3}{10}\right)^3$

۴۴- فرض کنید تاس ناسالمی که شانسی مشاهده هر خال متناسب با همان خال است، برای بازی زیر به شما پیشنهاد می‌کنند.

ورودی هر دفعه بازی ۷ واحد است. اگر خال‌های ۱ یا ۵ مشاهده شود، شما ۲۸ واحد برنده می‌شوید و اگر خال‌های دیگر

مشاهده شود، شما باخت‌اید. اگر این بازی به دفعات تکرار شود، متوسط برد (یا باخت) شما کدام است؟

(۱) ۱

(۲) $\frac{7}{3}$

(۳) -۱

(۴) $-\frac{7}{3}$

۴۵- فرض کنید جدول تابع احتمال توأم متغیرهای تصادفی X و Y به صورت زیر باشد. مقدار $\text{Var}(2X + 3Y + 2)$ کدام است؟

Y \ X	-۱	۰	۱
	$\frac{1}{3}$	۰	$\frac{1}{3}$
۰	$\frac{1}{3}$	۰	$\frac{1}{3}$
۱	۰	$\frac{1}{3}$	۰

- (۱) $\frac{11}{3}$
(۲) $\frac{13}{3}$
(۳) $\frac{14}{3}$
(۴) $\frac{16}{3}$

آب و هواشناسی (هسانی و ایران):

۴۶- کدام پدیده از تراکم بخار آب بر روی عوارض زمینی حاصل می شود؟
(۱) یخ شیشه (۲) شبنم (۳) یخ پوشه (۴) سنجاق های یخ

۴۷- فشار بخار آب در سطوح پایین جو در سواحل جنوبی ایران بیشتر است یا شمالی، چرا؟

- (۱) سواحل جنوبی ایران - پایداری هوا و دمای هوا
(۲) سواحل شمالی ایران - سد کوهستانی و پایداری هوا
(۳) سواحل جنوبی ایران - پایداری هوا و گنجایش پذیرش بخار آب
(۴) سواحل شمالی ایران - سد کوهستانی و گنجایش پذیرش بخار آب

۴۸- مهم ترین گازهایی که بخش قابل توجهی از زمین تاب را جذب می کنند، کدام هستند؟

- (۱) دی اکسید کربن و ازن
(۲) دی اکسید کربن و نیتروژن
(۳) دی اکسید کربن و متان
(۴) دی اکسید کربن و بخار آب

۴۹- درصد تغییر پذیری مکانی دما در ایران در کدام فصل کمتر است، چرا؟

- (۱) زمستان - تفاوت مکانی کمتر زاویه تابش
(۲) تابستان - تفاوت مکانی کمتر زاویه تابش
(۳) زمستان - افزایش طول روز با افزایش عرض جغرافیایی
(۴) تابستان - افزایش طول روز با افزایش عرض جغرافیایی

۵۰- اثر کوریولیس در نتیجه کدام عامل ایجاد می شود؟

- (۱) اصطکاک (۲) وزش هوا
(۳) حرکت وضعی زمین (۴) شیب تغییرات فشار

۵۱- بیشترین رخداد طوفان های رعد و برق در کدام ماه است؟

- (۱) فروردین (۲) اردیبهشت (۳) خرداد (۴) اسفند

۵۲- نم ویژه کدام نوع توده هوا کمتر است، چرا؟

- (۱) قاره ای قطبی در فصل تابستان - دمای بالاتر
(۲) اقیانوسی قطبی در فصل زمستان - دمای بالاتر
(۳) قاره ای قطبی در فصل تابستان - ظرفیت پذیرش بخار آب کمتر
(۴) اقیانوسی قطبی در فصل زمستان - ظرفیت پذیرش بخار آب کمتر

- ۵۳- براساس تقسیم‌بندی نواحی آب‌وهوایی ایران، تنها ناحیه آب‌وهوایی که در آن، اغتشاشات سطح بالا در مرتبه دوم عامل صعود هستند، کدام ناحیه است؟
(۱) جنوب شرق (۲) شمال شرق (۳) جنوبی (۴) خزری
- ۵۴- افزایش چرخندگی انحنایی در امواج غربی چه نتیجه‌ای دارد؟
(۱) جریان نزولی و همگرایی در سطح زمین (۲) جریان صعودی و واگرایی در سطح زمین
(۳) جریان نزولی و واگرایی در سطح زمین (۴) جریان صعودی و همگرایی در سطح زمین
- ۵۵- چرا بادهای موسمی گسترش عمودی زیادی در ایران ندارند؟
(۱) به دلیل استقرار پرفشار جنب حاره‌ای (۲) به خاطر وجود بادهای غربی
(۳) به دلیل رودباد جنب حاره (۴) به خاطر کم فشار پاکستان
- ۵۶- کدام منطقه ایران بالاترین پتانسیل تولید انرژی بادی را دارد؟
(۱) زاگرس میانی (۲) سواحل خلیج فارس
(۳) دره منجیل - رودبار (۴) نوار شرقی کشور در مرز افغانستان
- ۵۷- در پی تعادل کدام دو نیروی مؤثر در ایجاد باد، باد ژئوستروفیک شکل می‌گیرد؟
(۱) نیروی اصطکاک و نیروی کوریولیس (۲) شیب تغییرات فشار و نیروی اصطکاک
(۳) نیروی کوریولیس و شیب تغییرات فشار (۴) نیروی گریز از مرکز و نیروی جاذب به مرکز
- ۵۸- دلیل نباریدن باران در کدام یک از مناطق به درستی بیان شده است؟
(۱) در نواحی دشت کویر به دلیل نبود عامل صعود (۲) در بیابان لوت ایران به دلیل نبود عامل صعود
(۳) در بیابان گبی مغولستان نبود عامل صعود (۴) در بیابان شمال آفریقا نبود رطوبت
- ۵۹- به منظور تحلیل فرارفت دمایی، کدام یک از نقشه‌های جوی کاربردی تر است؟
(۱) نقشه دما (۲) نقشه ضخامت جو
(۳) نقشه فرارفت دمایی (۴) نقشه دمای پتانسیل
- ۶۰- جهت عمومی بادهای در فروبارها و فرابارهای دینامیک، به ترتیب به چه صورت است؟
(۱) پسگرد - پیشگرد (۲) پیشگرد - پسگرد
(۳) پسگرد - پسگرد (۴) پیشگرد - پیشگرد

ژئومورفولوژی (مبانی و ایران):

- ۶۱- رسوب‌گذاری متقاطع در کدام شرایط ایجاد می‌شود؟
(۱) تغییر نیرو و جهت جریان (۲) تغییرات توپوگرافی و جهت شیب
(۳) اختلاف سرعت جریان در جهت غالب (۴) تغییرات بافت رسوب و نیروی جریان
- ۶۲- در موضوع دینامیک جریان، چنانچه نیروی خالص جریان منفی شود، کدام لندفرم در مسیر آبراهه شکل می‌گیرد؟
(۱) پادگانه (۲) پیچان‌رود (۳) دشت سیلابی (۴) مخروط افکنه
- ۶۳- میانکاله در نوار ساحلی دریای خزر تحت تأثیر کدام نوع از لندفرم‌ها تشکیل شده است؟
(۱) زبان‌های ماسه‌ای (۲) سدهای ماسه‌ای کم‌عرض
(۳) پادگانه‌های دریایی (دریابار) (۴) تپه‌های ماسه‌ای طویل و نسبتاً بلند

۶۴- در موضوع تغییرات اقلیمی و تغییرات لندفرمی کوآترنری، طبق نظریات موجود، مخروط افکنه‌های مناطق خشک ایران در کدام شرایط اقلیمی تکامل و توسعه بیشتری داشته‌اند؟

- (۱) دوره سرد بارانی
(۲) دوره‌های مرطوب گذشته
(۳) خشک بین یخچالی
(۴) گذر از دوره خشک به دوره یخچالی

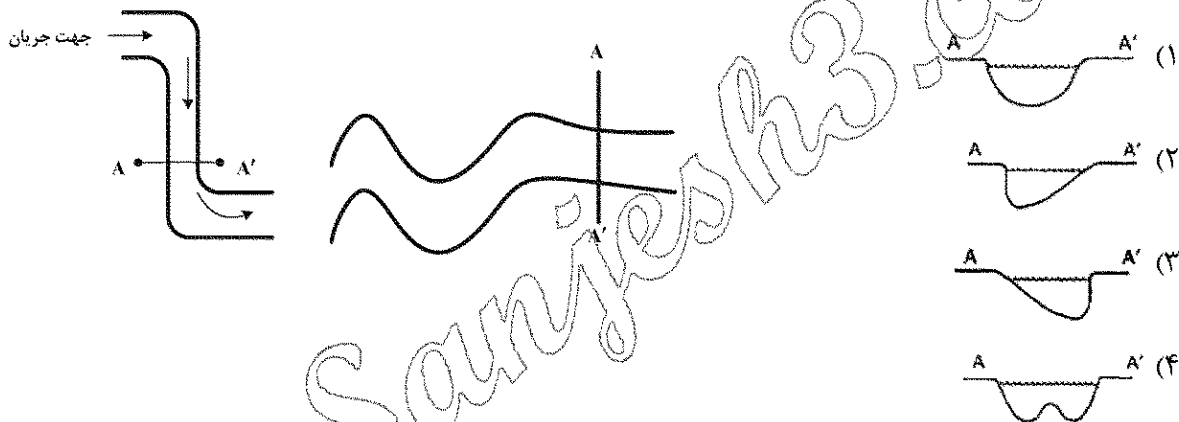
۶۵- اصطلاح «ریمه» به کدام بخش یک یخچال گفته می‌شود؟

- (۱) شیارهای شطرنجی روی زبانه‌های یخچالی
(۲) ستون‌های کله‌قندی در سطح بعضی از یخچال‌ها
(۳) قله پراکنده که سطح گنبدی‌های نمکی را شکافته‌اند.
(۴) شکاف عمیق بین یخ چسبیده به دیواره سیرک و یخ متحرک

۶۶- کدام لندفرم تراکمی در زیر یخچال تشکیل شده و در اثنای پسروری پیشانی یخچالی ظاهر می‌شود؟

- (۱) کتل (۲) اسکر (۳) سراک (۴) یخرفت سدی

۶۷- کدام گزینه نیمرخ عرضی مقطع AA' را در جریان مئاندر (پیچان رود) نمایش می‌دهد؟



۶۸- در یخچال‌های کوهستانی (یخچال‌های محلی)، علت تشکیل شکاف‌های سطح جریان یخچالی کدام است؟

- (۱) به هم پیوستن دو زبانه یخچالی
(۲) خروج جریان یخچالی از مجرای سیرک
(۳) تغییرات شیب کوژ در نیمرخ طولی دره
(۴) ذوب سطحی یخچال در پایین برف‌مرز

۶۹- کدام عامل در تشکیل فرایند پیشینه رود، نقش اولیه را ایفا می‌کند؟

- (۱) تکتونیک تدریجی
(۲) فرسایش بالارودی
(۳) رسوب‌گذاری بخش بالارود
(۴) نهشته‌گذاری در پایین‌رود

۷۰- در سری‌های رسوبی با تناوب سنگ‌های سخت و سست، فرسایش تفریقی در یک طاق‌دیس، مجاور یک ناودیس معلق، کدام یک از اشکال را به وجود می‌آورد؟

- (۱) گیلویی (۲) روز (۳) تنگ (۴) کمب

۷۱- وجود توالی لس و خاک‌های دیرینه در شمال ایران، به ترتیب نشان‌دهنده کدام شرایط اقلیمی است؟

- (۱) بارانی - خشک
(۲) گرم و خشک - گرم و مرطوب
(۳) سرد و خشک - گرم و مرطوب
(۴) گرم و مرطوب - سرد و مرطوب

۷۲- علل کم ارتفاع بودن سیرک‌های یخچالی در دامنه‌های شمالی نسبت به سایر مناطق البرز چیست؟

- (۱) حجم بارش
(۲) جهت دامنه
(۳) رطوبت نسبی
(۴) اختلاف ارتفاع قله

- ۷۳- فعالیت آغازین کوه دماوند مربوط به کدام دوره یا دوران‌های زمین‌شناسی است؟
(۱) کواترنری (۲) ترشیاری (۳) پلیوسن (۴) ائوسن
- ۷۴- کدام یک از حوضه‌های رسوبی ایران، فاقد فعالیت‌های ماگمایی است؟
(۱) زون اسفندقه - مریوان (۲) سیستم ساختمانی کپه‌داغ
(۳) واحد مورفوتکتونیک ایران مرکزی (۴) واحد ساختمانی ارومیه - دختر
- ۷۵- در کدام یک از چاله‌های بسته ایران، دریاچه فصلی با منشأ ساختمانی - کارستی تشکیل می‌شود؟
(۱) ارومیه (۲) زریوار (۳) گاوخونی (۴) دشت ارژن

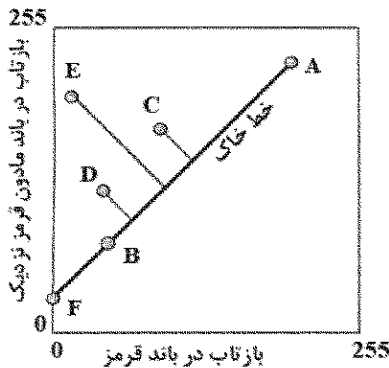
مبانی سنجش از دور و سامانه اطلاعات جغرافیایی:

- ۷۶- با فرض اینکه لایه A و لایه B به ترتیب املاک شهری در سال ۱۴۰۰ و ۱۴۰۱ باشند، محدوده‌هایی از لایه A که به لایه B تغییر یافته‌اند را با کدام تحلیل‌ها می‌توان تعیین کرد؟
(۱) Union و Intersect (۲) Union و Identity
(۳) Intersect و Identity (۴) Symmetrical difference و Intersect
- ۷۷- برای تهیه نقشه میزان آلودگی هوا بر اساس فاصله از کارخانه‌های آلاینده، کدام یک از تحلیل‌های فاصله، مناسب‌تر است؟
(۱) تحلیل فاصله اقلیدسی (۲) تحلیل فاصله شبکه‌ای
(۳) تحلیل فاصله منهتن (۴) تحلیل فاصله اقلیدسی و شبکه‌ای
- ۷۸- به منظور شناسایی منازل مسکونی با مساحت بالای $70m^2$ در یک سمت خیابان (در فاصله $20m$)، از کدام تحلیل‌های مکانی می‌توان استفاده کرد؟ (لایه منازل و خیابان‌ها موجود می‌باشند).
(۱) Buffer - full و Erase (۲) Buffer - right و Intersect
(۳) Buffer - ring و Erase (۴) Buffer - full و Intersect
- ۷۹- سمی واریوگرام چگونه محاسبه می‌شود؟
(۱) ربع میانگین واریانس بین نقاط (۲) میانگین مربع فاصله میان نقاط
(۳) نصف میانگین واریانس بین نقاط (۴) نصف میانگین مربع واریانس بین نقاط
- ۸۰- برای محاسبه جهت شیب از کدام عملگر باید استفاده کرد؟
(۱) Local (۲) Focal (۳) Zonal (۴) Global
- ۸۱- کدام روش درون‌یابی زمین آماری برای درون‌یابی با استفاده از ویژگی‌های دیگری که دارای رابطه مکانی با متغیر مورد بررسی است، مناسب‌تر است؟
(۱) Co - kriging (۲) Factorial kriging
(۳) Indicator kriging (۴) Disjunctive kriging
- ۸۲- کدام یک از شاخص‌های مکانی را می‌توان برای ارزیابی دقت و اعتبارسنجی داده مکانی داوطلبانه (VGI) نسبت به داده‌های مرجع، استفاده کرد؟
(۱) تجمیع (Union) و فاصله (Distance) (۲) تقاطع (Intersect) و فاصله (Distance)
(۳) تقاطع (Intersect) و تجمیع (Union) (۴) تقاطع (Intersect) و به‌هنگام‌سازی (Update)

۸۳- با فرض اینکه لایه رستری A نمایانگر کاربری ها و لایه رستری B نمایانگر قیمت زمین باشد، با کدام دستور می توان تنوع قیمت در هر کاربری را به دست آورد؟

(۱) Global - Variety (۲) Focal - Variety (۳) Zonal - Variety (۴) Local - Variety

۸۴- با توجه به شکل زیر کدام پیکسل پوشش گیاهی بیشتری را نشان می دهد؟



- (۱) B
(۲) C
(۳) D
(۴) E

۸۵- چنانچه در خوشه بندی ISODATA انحراف معیار یک خوشه از میزان آستانه تعریف شده، بالاتر باشد، (۱) به دو خوشه مجزا تفکیک می شود.

(۲) فرایند خوشه بندی به اتمام می رسد.
(۳) خوشه حذف می شود و داده های آن به خوشه دیگر منتقل می شود.

(۴) خوشه با خوشه ای که دارای انحراف معیار نزدیک به آن است، ترکیب می شود.

۸۶- کدام بخش از ناحیه حرارتی طیف الکترومغناطیس، در سنجش از دور کاربرد بیشتری دارد؟

(۱) ۸ - ۹ میکرومتر (۲) ۳ - ۴ میکرومتر

(۳) ۶ - ۸ میکرومتر (۴) تمام نواحی ۳ - ۴، ۸ - ۹، ۱۰ - ۱۲ میکرومتر

۸۷- در صورت دسترسی به داده هایی با اندازه سلول ۴، ۱۵ و ۳۰ متر، چه قدرت تفکیکی برای زمین مرجع کردن بقیه داده ها مناسب تر است؟

(۱) ۴ متر (۲) ۱۰ متر (۳) ۱۵ متر (۴) ۳۰ متر

۸۸- تعداد سطوح گسسته سازی روی یک تصویر رقومی با کدام رابطه نشان داده می شود؟ (n میزان حافظه هر پیکسل تصویر بر حسب بیت است.)

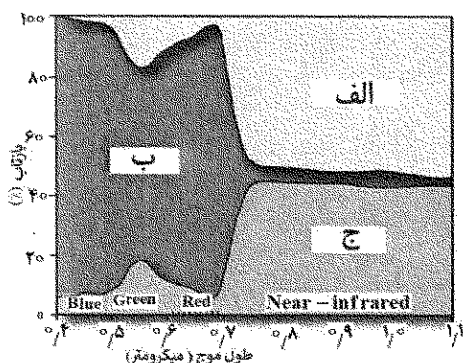
(۱) $\frac{2}{n}$ (۲) $\frac{n}{2}$ (۳) 2^n (۴) $2n$

۸۹- کدام مورد یکی از روش های کاهش اثر توپوگرافی در تصاویر ماهواره ای است؟

(۱) جمع بین باندها (۲) نسبت گیری بین باندها

(۳) تفاضل بین باندها (۴) ضرب بین باندها

۹۰- در مورد رفتار طیفی یک گونه علوفه ای مطابق شکل زیر کدام گزینه، درست است؟



(۱) جذب (الف)، بازتاب (ب)، عبور (ج)

(۲) بازتاب (الف)، جذب (ب)، عبور (ج)

(۳) جذب (الف)، عبور (ب)، بازتاب (ج)

(۴) عبور (الف)، جذب (ب)، بازتاب (ج)

جغرافیای شهری (مبانی و ایران):

- ۹۱- ویژگی‌های نوید دوره واگرایی یا شهرگزیزی در نظام شهری ایران کدام است؟
(۱) رشد شهرهای میانی (۲) رشد شهرهای مرکزی
(۳) کندشدن جریان مهاجرت (۴) رشد شهرهای کوچک به اندازه شهرهای متوسط
- ۹۲- در ساخت الگوهای فضایی در شهرهای بزرگ، کدام عوامل به ترتیب به شهر، شکل قطاعی و شکل خوشه‌ای می‌بخشد؟
(۱) پایگاه قومی - نژادی، وضعیت خانوادگی (۲) وضعیت خانوادگی، میزان درآمد و تحصیلات
(۳) پایگاه اجتماعی - اقتصادی، پایگاه قومی - نژادی (۴) میزان درآمد و تحصیلات، پایگاه اجتماعی - اقتصادی
- ۹۳- مفهوم جغرافیای شهر در ارتباط با مطالعه الگوهای فضایی پدیده‌های شهری از نظر پراکندگی با کدام مکتب سازگارتر است؟
(۱) اقتصاد سیاسی (۲) اکولوژیک (۳) پوزیتیویسم (۴) رفتارگرایی
- ۹۴- در سیر تحولی شبکه شهری در ایران، «شبکه شهری منطقه‌ای» مشخصه کدام دوره است؟
(۱) استقرار نظام سرمایه‌داری (۲) پیش سرمایه‌داری
(۳) صنعتی‌شدن (۴) فراصنعتی
- ۹۵- کدام واژه بیانگر مفهوم عام «شهر» در دوره اسلامی است؟
(۱) قصبه (۲) طسوج (۳) خوره (۴) رستاق
- ۹۶- برای نخستین بار در حوزه شهر و شهرشنی، مفهوم «انقلاب شهری» را چه کسی به کار برده است؟
(۱) گوردون چاپلند (۲) جورج بولی (۳) پاتریک ابرکرامبی (۴) لوئیس ورت
- ۹۷- شهرهای کدام دوره معمولاً در جهات اربعه دارای چهار دروازه بودند؟
(۱) اشکانی (۲) ساسانی (۳) سلوکی (۴) پارتی
- ۹۸- کدام مورد درباره «تنوع و تباین» چشم‌انداز شبکه شهری اروپای غربی، درست است؟
(۱) تفاوت در ماهیت تاریخی شهرها (۲) تخصص‌یابی شهرها در نقشی معین
(۳) پیشینه تاریخی و ویژگی‌های محیط طبیعی (۴) تفاوت در نظام سیاسی و اقتصادی کشورها
- ۹۹- در کدام مورد تعریف کیفی سلسله‌مراتب شهری، درست است؟
(۱) طبقه‌بندی شهرهای یک محدوده جغرافیایی براساس میزان تولید ناخالص
(۲) طبقه‌بندی شهرهای یک شبکه به اعتبار تعداد جمعیت تولیدکننده شهرها
(۳) طبقه‌بندی شهرهای یک شبکه برحسب تعداد شرکت‌های دارای کارکرد منطقه‌ای
(۴) طبقه‌بندی شهرهای یک شبکه شهری برحسب اهمیت کارکردها و نقش‌های آنها
- ۱۰۰- در دوره سلجوقی اصلی‌ترین عناصر شهر در ایران کدام مورد بوده است؟
(۱) میدان اصلی (۲) مسجد جامع (۳) محلات (۴) بازار
- ۱۰۱- قدیمی‌ترین نوع گتوها، چه نوع گتوهایی هستند؟
(۱) زبانی (۲) نژادی (۳) قومی (۴) مذهبی
- ۱۰۲- جمعیت شهری و نرخ رشد آن در کدام یک از قاره‌های جهان در حال کند شدن، است؟
(۱) آسیا (۲) اروپا (۳) آمریکا (۴) آفریقا
- ۱۰۳- بزرگ‌ترین نقدی که به روش‌های تعیین نخست شهری وارد می‌باشد، کدام مورد است؟
(۱) اغراق کردن رتبه نخست شهری (۲) فقدان مبانی نظری موجه
(۳) بی‌توجهی به تمامی شهرهای نظام شهری (۴) استناد به تعداد جمعیت شهرها

- ۱۰۴- پس از ورود مسلمانان به ایران کدام بخش شهر گسترش بیشتری یافت؟
(۱) شارستان (۲) شار اول (۳) ربض (۴) کهندژ
- ۱۰۵- در کدام یک از شیوه‌های رشد شهر می‌توان «شهر - نماد» را ملاحظه کرد؟
(۱) نوگرایی و نوسازی (۲) رشد خودرو (۳) رشد پراکنده و گسسته (۴) رشد شهر از درون خود

برنامه‌ریزی شهری:

- ۱۰۶- در کدام یک از مدل‌های پیش‌بینی تغییرات کاربری زمین، تداوم توسعه تاریخی یک اصل همیشگی است؟
(۱) اتوماتای سلولی (۲) کارگزار مبنا (۳) شبکه‌های عصبی مصنوعی (۴) میکروسیمولیش
- ۱۰۷- اصول عمده شهرسازی نوین یا نوشهرگرایی کدام است؟
(۱) پایداری، فرهنگ، کیفیت زندگی، مدیریت عمومی (۲) قابلیت پیاده‌روی، فرهنگ، حمل و نقل هوشمند، مدیریت عمومی (۳) قابلیت پیاده‌روی، ارتباط پذیری، مسکن مختلط، تراکم افزایش یافته (۴) قابلیت پیاده‌روی، ارتباط پذیری، حمل و نقل هوشمند، مدیریت عمومی
- ۱۰۸- اساس و پایه طراحی الگوی توسعه محله سنتی در نوشهرگرایی چیست؟
(۱) دوچرخه سواری (۲) واحد همسایگی (۳) توسعه محیط زیست (۴) مجموعه‌های مسکونی پیاده
- ۱۰۹- ایده کدام نظریه پرداز توسعه شهری، بر مبنای جداسازی کاربردی وسایل نقلیه از پیاده است؟
(۱) لوکوربوزیه (۲) تونی گارنیه (۳) هوپشمان (۴) هاورد
- ۱۱۰- زوال مراکز شهری موجب تمرکز کدام مورد می‌شود؟
(۱) فقر (۲) دست‌فروشی‌ها (۳) پراکنده‌رویی (۴) کاربری‌های تجاری
- ۱۱۱- روش کدام اندیشمند در برنامه‌ریزی به روش پیمایش - تحلیل - برنامه، مشهور است؟
(۱) ابنزر هوارد (۲) لوکوربوزیه (۳) پاتریک ابرکرامبی (۴) پاتریک گدس
- ۱۱۲- تمرکز منشور جدید آتن بر چه نوع شهری است؟
(۱) آرمانشهر (۲) شهر پیوسته (۳) شهر مختلط (۴) شهر پیاده‌محور
- ۱۱۳- طبق کدام نظریه، نرخ بالای جرم و جنایت، خدمات و زیرساخت‌های نامناسب و وجود اقلیت‌های قومی و زبانی در مرکز شهر و حلقه داخلی آن، مهم‌ترین عامل مؤثر بر «رشد پراکنده شهری» است؟
(۱) تهاجم و توالی (۲) تکامل طبیعی (۳) گریز از پزمردگی و زوال (۴) نیروهای مرکز گریز و مرکز گرا
- ۱۱۴- متریک‌های فضایی چه کاربردی در حوزه برنامه‌ریزی شهری دارند؟
(۱) سنجش رشد و گسترش کالبدی شهر (۲) سنجش روابط متقابل خدمات شهری (۳) تحلیل فضایی الگوهای اقتصادی مسکن (۴) اندازه‌گیری توزیع متعادل امکانات و خدمات شهری
- ۱۱۵- کدام مورد فرم‌های فضایی پراکنده‌رویی را نشان می‌دهد؟
(۱) نواری، خوشه‌ای، شبکه‌ای (۲) کم‌تراکم پیوسته، جهشی، نواری (۳) الگوی کالبدی ناپیوسته، شبکه‌ای، خوشه‌ای (۴) کم‌تراکم پیوسته، الگوی کالبدی ناپیوسته، شبکه‌ای

- ۱۱۶- فرایند حلزونی یا اسپرال، به تهیه کدام یک از طرح های شهری مربوط است؟
(۱) جامع (۲) تفصیلی (۳) نوسازی و بهسازی (۴) ساختاری - راهبردی
- ۱۱۷- انطباق فعالیت و همخوانی کاربری ها در حوزه نفوذ یکدیگر و تناسب هر کاربری در مکان خاص به ترتیب چه نامیده می شود؟
(۱) سازگاری - ظرفیت (۲) ظرفیت - سازگاری (۳) سازگاری - مطلوبیت (۴) مطلوبیت - سازگاری
- ۱۱۸- طبق استاندارد برنامه ریزی کاربری اراضی شهری، سرانه پارک محله ای چند مترمربع است؟
(۱) ۱/۵ - ۱ (۲) ۲/۵ - ۲ (۳) ۳/۵ - ۳ (۴) ۴/۵ - ۴
- ۱۱۹- کدام مورد مهم ترین عامل، در ایجاد شکل ستاره ای شهر است؟
(۱) دسترسی (۲) قیمت زمین (۳) موانع طبیعی (۴) عوامل اقتصادی
- ۱۲۰- کدام مورد در ادبیات جهانی، بیانگر اجتماعات پایدار است؟
(۱) شهرهای آهسته (۲) شهرهای متمرکز (۳) شهرهای پراکنده (۴) شهرهای پیوسته

جغرافیای روستایی و عشایری (مبانی و ایران):

- ۱۲۱- کدام حوزه مطالعاتی جغرافیای روستایی در دوره ۱۹۶۰ - ۱۹۸۰ بر بررسی توزیع جمعیت، مهاجرت، شبکه های حمل و نقل و الگوهای سکونت متمرکز بوده است؟
(۱) چشم انداز روستایی و شهری (۲) آمایش اراضی و تنوع اقتصاد روستایی (۳) جغرافیای کشاورزی و بهره وری از منابع آب (۴) سازماندهی و تأثیر فعالیت انسانی بر فضای روستایی
- ۱۲۲- پیدایش نسق زراعی در ایران با کدام یک از عوامل اجتماعی - اقتصادی مرتبط بوده است؟
(۱) کاهش حاصل خیزی خاک و افزایش جمعیت روستایی (۲) محدودیت ناشی از اقتصاد کشت و زرع و کاهش میزان جمعیت (۳) محدودیت عوامل کشت و زرع (آب یا خاک) و افزایش تعداد جمعیت (۴) کاهش های منابع آب و عدم دسترسی به نهاده های مکمل تولید زراعی
- ۱۲۳- شهرگزینی محصول کدام نوع بازساخت در فضاهای سکونتی است؟
(۱) بازساخت مکانی و فضایی فضاهای هم جوار نواحی شهری (۲) بازساخت اقتصادی هر دو جامعه شهری و روستایی (۳) بازساخت اجتماعی و اقتصادی جامعه روستایی (۴) بازساخت اقتصادی جوامع شهری
- ۱۲۴- یکپارچه سازی اراضی از طریق اصلاح و تحول مدیریت مزرعه، چگونه توسعه روستایی و کشاورزی را تسهیل می کند؟
(۱) تحرک بخشی به اقتصاد روستا و زمینه سازی تحول در ساختار اقتصادی نواحی روستایی (۲) افزایش مبادلات اقتصادی بین نواحی شهری و روستایی و توسعه متوازن فضایی (۳) افزایش نظام تولید اقتصادی و زمینه سازی برای تحولات نظام روابط سکونگاهی (۴) بهبود نظام بازاریابی و توسعه نظام خدمات زراعی و اقتصاد کشاورزی مکمل
- ۱۲۵- شکل گیری زندگی عشایری در ایران به عنوان فرهنگی ویژه با بهره گیری از کدام اصطلاح جغرافیایی - بوم شناسی قابل تبیین است؟
(۱) اختلاف بارز میان محیط طبیعی و ناپایداری (۲) کنش متقابل ارتفاعات - دشت ها و پایداری (۳) کنش متقابل نواحی شهری و روستایی و پایداری (۴) اختلافات بارز میان کوهستان و دشت و ناپایداری

- ۱۲۶- کدام مورد، از ویژگی‌های تغییر روستایی معاصر است؟
 (۱) سرعت، تمرکز، فناوری، تجدد
 (۲) سرعت، قدرت، تمرکز، تفاوت
 (۳) استمرار، یکپارچگی، قدرت، فراگیری
 (۴) سرعت، تداوم، تمامیت، به هم پیوستگی
- ۱۲۷- بافت قدیم سکونتگاه‌های روستایی ایران عمدتاً بر روی کدام نوع اراضی استقرار یافته‌اند؟
 (۱) اراضی با قابلیت مرتعی متوسط و ضعیف
 (۲) قابلیت زراعی بسیار ضعیف و غیرقابل کشاورزی
 (۳) پیرامون اراضی با قابلیت کشاورزی بالا
 (۴) پیرامون کاربری اراضی ناسازگار
- ۱۲۸- کدام مورد در خصوص کوچ افقی عشایر ایران، درست است؟
 (۱) شتر دام اصلی است.
 (۲) دام آنها بیشتر از نوع گوسفند است.
 (۳) از مراتع بیلاقی و قشلاقی استفاده می‌شود.
 (۴) جهت حرکت‌ها و محل استقرار، کاملاً مشخص و برنامه‌ریزی شده است.
- ۱۲۹- متداول‌ترین مخاطره طبیعی در مناطق روستایی ایران کدام است؟
 (۱) زلزله
 (۲) سیل
 (۳) زمین لغزش
 (۴) طوفان شن
- ۱۳۰- در کدام نوع شیوه بهره‌برداری کشاورزی در مناطق جنوبی ایران، زمین با آب و نهال خرما در اختیار زارع قرار می‌گیرد؟
 (۱) خرده مالکی
 (۲) تلمبه‌کشی
 (۳) غارس
 (۴) اجاره‌ای
- ۱۳۱- کدام گزینه از مهم‌ترین اصول بازساخت در نواحی روستایی است؟
 (۱) برنامه‌ریزی و بازسازی فضاهای کالبدی - محیطی روستاها
 (۲) برنامه‌ریزی و بازسازی فضاهای اقتصادی - اجتماعی روستاها
 (۳) گذار از اقتصاد مبتنی بر تولید به سمت اقتصاد مبتنی بر مصرف
 (۴) گذار از اقتصاد مبتنی بر مصرف به سمت اقتصاد مبتنی بر تولید
- ۱۳۲- کدام مورد، عامل اصلی مؤثر بر تعدد محلات در بافت سکونتگاه‌های روستایی است؟
 (۱) ناهمواری زمین
 (۲) افزایش جمعیت
 (۳) تنوع فعالیت
 (۴) قومیت
- ۱۳۳- مؤلفه‌های کلیدی پساتولیدگرایی در کشاورزی کدام است؟
 (۱) گسترده‌سازی، متنوع‌سازی، مشارکت و افزایش ارزش محصولات کشاورزی
 (۲) نهادهای تعاونی، گسترش تولید، تنوع اقتصادی و قیمت تضمینی
 (۳) انبوه‌سازی، کشاورزی تجاری، بازار مصرف و تعاونی‌های گسترده
 (۴) افزایش تولید، تنوع‌سازی، نهادهای اقتصادی و بازار مصرف
- ۱۳۴- کدام مورد در ایران، از مهم‌ترین دلایل فشردگی بافت روستاهای کوهپایه‌ای و کوهستانی در مقایسه با روستاهای دشتی است؟
 (۱) محدودیت‌های منابع آب
 (۲) تراکم منابع محیطی
 (۳) محدودیت‌های طبیعی
 (۴) تراکم فعالیت‌های اقتصادی
- ۱۳۵- هسته اصلی بررسی‌های جغرافیای روستایی کدام است؟
 (۱) نحوه برپایی، موقعیت ریاضی، فضا
 (۲) فضا، مکان جغرافیایی، چشم‌انداز طبیعی
 (۳) موقعیت ریاضی، مکان جغرافیایی، چشم‌انداز
 (۴) مکان یا محیط طبیعی، نحوه برپایی، فضا یا چشم‌انداز

برنامه ریزی روستایی:

- ۱۳۶- بیشترین سطح کاربری اراضی در طرح هادی روستایی معمولاً کدام است؟
 (۱) مسکونی و معابر
 (۲) مسکونی و تجاری
 (۳) معابر و آموزشی
 (۴) فضای سبز و معابر
- ۱۳۷- عناصر اصلی تشکیل دهنده فرایند برنامه ریزی راهبردی به ترتیب کدامند؟
 (۱) چشم انداز - اهداف - راهبردها - اجرا
 (۲) چشم انداز - راهبردها - اهداف - اجرا
 (۳) اهداف - راهبردها - سیاستها - اجرا
 (۴) اهداف کلان - اهداف جزئی - چالشها و قابلیتها - اجرا
- ۱۳۸- کدام یک از راهبردهای توسعه روستایی در دهه ۱۹۵۰ و ۱۹۶۰ مورد تأکید بوده است؟
 (۱) صنعتی سازی روستاها
 (۲) توسعه مشارکتی
 (۳) نیازهای انسانی
 (۴) انقلاب سبز
- ۱۳۹- تعریف مفهوم چشم انداز در ادبیات برنامه ریزی کدام است؟
 (۱) تصویر توجیهی در دستیابی به وضعیت مطلوب
 (۲) تصویر وضع مطلوب مورد انتظار اکثریت شهروندان
 (۳) تصویری خرد از خصوصیات اقتصادی - اجتماعی شهروندان
 (۴) تصویری آرمانی از آینده ای واقع گرایانه، نزدیک، جذاب و دلنشین
- ۱۴۰- در نظریه مکان مرکزی کریستالر، کدام فعالیتها مبنای تحلیل سلسله مراتبی و حوزه نفوذ سکونتگاهها قرار دارند؟
 (۱) صنعت
 (۲) کشاورزی
 (۳) خدمات
 (۴) همه فعالیتها
- ۱۴۱- طبق نظریه فریدمن، موفقیت نوآوری، تابع کدام یک از اثرات بر تری جوانانه مناطق مرکزی بر پیرامون است؟
 (۱) اثر سلطه
 (۲) اثر روانی
 (۳) اثر پیوند
 (۴) اثر مدرنیزاسیون
- ۱۴۲- جایگاه «زمان» در ارزیابی شکل پذیری نظام استقرار سکونتگاههای روستایی کدام است؟
 (۱) بستر عملکرد سکونتگاهی
 (۲) بستر تحول و دگرگونی سکونتگاه
 (۳) بستر شکل گیری و استقرار سکونتگاه
 (۴) بستر اثربخشی عوامل مکان گزینی سکونتگاه
- ۱۴۳- دلیل مطلوبیت رویکرد توسعه محلی در برنامه ریزی روستایی کدام است؟
 (۱) ارائه نسخه متفاوت برنامه ریزی برای روستاها
 (۲) بهره گیری از مشارکت روستاییان در برنامه ریزی
 (۳) ارائه نسخه یکسان برنامه ریزی برای روستاها
 (۴) بهره گیری از ارزیابی اجتماعی - اقتصادی
- ۱۴۴- در رهیافت نیازهای اساسی، چرخش از رشد به نیازهای اساسی از طریق کدام مورد انجام می شود؟
 (۱) توزیع مجدد، گسترش زیرساختها
 (۲) اشتغال، گسترش زیرساختها
 (۳) توزیع مجدد، کارآفرینی
 (۴) توزیع مجدد، اشتغال
- ۱۴۵- جوهره راهبردهای معطوف به توسعه انسانی پایدار، کدام است؟
 (۱) تأمین حداقل نیازهای اساسی
 (۲) ارتقای کیفیت زندگی
 (۳) تأمین معیشت پایدار
 (۴) حفظ تنوع زیستی
- ۱۴۶- در کدام دوره برنامه ریزی، تأکید بر مشارکت جامعه روستایی در فرایندهای تصمیم گیری و سیاست گذاری توسعه مورد توجه قرار گرفت؟
 (۱) مدرن
 (۲) سنتی
 (۳) پسا مدرن
 (۴) متأخر

- ۱۴۷- رویکردهای عمده در فرایند برنامه ریزی (نظریه های برنامه ریزی) کدامند؟
(۱) راهبردی و عقلایی گرای (۲) عقلایی گرای و ارتباطی
(۳) مشارکتی و ارتباطی (۴) مشارکتی و عقلایی گرای
- ۱۴۸- کدام یک از عوامل، به طور نسبی تأثیر بیشتری بر تغییر کاربری اراضی کشاورزی در کشور داشته است؟
(۱) حاکمیتی (۲) اقتصادی (۳) فناوری (۴) اجتماعی - فرهنگی
- ۱۴۹- بر مبنای قانون دهیاری ها، دهیاری چه نوع نهادی محسوب می شود؟
(۱) عمومی دولتی (۲) مشارکتی دولتی
(۳) عمومی غیردولتی (۴) مدیریت محلی
- ۱۵۰- در اجرای طرح آماده سازی اراضی مسکونی، مهم ترین معیارهای مکان یابی کدام است؟
(۱) نیازهای اجتماعی، دسترسی به منابع آب، ملاحظات زیست محیطی
(۲) ویژگی های تکتونیک و لرزه خیزی، رشد جمعیت، مهاجری پذیری روستایی
(۳) رشد جمعیت روستا، مهاجری پذیری روستا، کمبود منابع آب، ویژگی های تکتونیک
(۴) دسترسی به امکانات و خدمات رفاهی، توسعه فیزیکی روستا، تجمیع جمعیت
- برنامه ریزی منطقه ای و آمایش سرزمین:
- ۱۵۱- «مکان همگن با عملکرد اقتصادی مشخص» و «منطقه شهری» به ترتیب به کدام یک از سطوح منطقه اشاره دارد؟
(۱) خرد - میانی (۲) کلان - میانی (۳) میانی - کلان (۴) محلی - کلان
- ۱۵۲- هماهنگی «افقی» در نظام برنامه ریزی به چه معنا است؟
(۱) هماهنگی در نظام سلسله مراتبی سکونتگاهی (۲) هماهنگی در مقیاس های مختلف جغرافیایی
(۳) هماهنگی در سطوح گوناگون مدیریت دولتی (۴) هماهنگی در سطوح سازمان ها و نهادهای مختلف
- ۱۵۳- محدوده تعامل شهر و روستای پیرامون چه نوع منطقه ای نامیده می شود؟
(۱) کانونی (۲) کارکردی (۳) خدماتی (۴) قراردادی
- ۱۵۴- در کدام مفهوم بر «نظم سلسله مراتبی اجزای نظام فضایی» تأکید می شود؟
(۱) توسعه فضایی (۲) کارکرد فضایی (۳) سازمان فضایی (۴) ساختار فضایی
- ۱۵۵- کارکرد منطقه بندی شهری چیست؟
(۱) توسعه اقتصادی و کنترل تراکم شهری
(۲) کنترل تراکم شهری و توزیع متناسب جمعیت
(۳) تنظیم الگوی کاربری زمین و توسعه اقتصادی
(۴) تنظیم الگوی مناسب کاربری زمین و کنترل تراکم شهری
- ۱۵۶- در برنامه ریزی «دورنگر (بلندمدت)»، چه نوع شناختی از مسائل انجام می شود؟
(۱) غلطان (۲) متمرکز (۳) راهبردی (۴) بخشی
- ۱۵۷- سطح بندی محورهای توسعه «در مقیاس ملی و منطقه ای» در کدام طرح پایه، بررسی می شود؟
(۱) آمایش منطقه ای (۲) آمایش سرزمین
(۳) جامع منطقه ای (۴) طرح توسعه فضایی شهر

۱۵۸- در روش آنتروپی در صورتی که تعداد G به عدد یک نزدیک تر باشد، مفهوم آن چیست؟

- (۱) پراکندگی خفیف است.
- (۲) تمرکز شدید وجود دارد.
- (۳) توزیع و پراکندگی مناسب است.
- (۴) توزیع در حد متعادل است.

۱۵۹- کدام مورد بیان کننده نظریه کوپلر در تعریف نومنطقه گرایی است؟

- (۱) شبکه‌ای از قلمروهای حکومتی با هیئت‌های شورایی منطقه‌ای و ساختار سلسله‌مراتبی
- (۲) شبکه‌ای از قدرت‌ها و نهادهای همکاری منطقه‌ای با ساختار غیرسلسله‌مراتبی
- (۳) شبکه‌ای از نهادهای همکاری ملی با هیئت‌های شورایی غیرسلسله‌مراتبی
- (۴) شبکه‌ای از مناطق آزاد تجاری با همکاری محلی و ساختار سلسله‌مراتبی

۱۶۰- براساس کدام اصل نظریه «مکان مرکزی» والتر کریستالر، هر مرکز باید به‌طور کامل همه شش مرکز فرعی تحت پوشش را کنترل کند؟

- (۱) اداری
- (۲) بازار
- (۳) بازار و عرضه
- (۴) حمل‌ونقل

۱۶۱- کدام مورد، مبین اقتصاد یا فعالیت پایه‌ای در منطقه است؟

- (۱) کسر صادرات از واردات
- (۲) مالیات بر کالا در منطقه
- (۳) درآمد ناشی از واردات به شهر
- (۴) درآمد ناشی از بخش صادرات در منطقه

۱۶۲- اولین تجربه عملکردی برنامه‌ریزی منطقه‌ای در ایران مربوط به کدام برنامه عمرانی در کشور بود و کدام منطقه را هدف قرار داد؟

- (۱) برنامه چهارم - خراسان بزرگ
- (۲) برنامه سوم - اصفهان
- (۳) برنامه دوم - خوزستان
- (۴) برنامه اول - دشت مغان

۱۶۳- کدام مورد بیانگر مفهوم نظریه زیست منطقه و توسعه پایدار است؟

- (۱) روند ساماندهی توسعه کالبدی و محیطی
- (۲) روند بهنگشت اجتماع بدون رشد فراتر از ظرفیت
- (۳) روند تنظیم روابط بین عوامل اجتماعی و محیطی
- (۴) روند هماهنگی اقتصادی با عوامل زیست‌محیطی

۱۶۴- براساس نظریه «عدالت منطقه‌ای» دیوید هاروی، ماهیت عدالت اجتماعی بر مبنای کدام دسته از معیارها تعریف می‌شود؟

- (۱) نیاز، منفعت عمومی و استحقاق
- (۲) تخصیص بهینه منابع و بازگشت سرمایه
- (۳) تخصیص بهینه منابع و ایجاد زمینه‌های اشتغال
- (۴) تخصیص بهینه منابع و امکان ایجاد سرمایه‌های جدید

۱۶۵- سه قانون اصلی اولیه رشد و توسعه به ترتیب در نظریه آر. پی. میسرا کدام مورد است؟

- (۱) نقطه رشد - قطب رشد - روستا
- (۲) قطب رشد - مرکز خدماتی - روستا
- (۳) قطب رشد - مرکز رشد - نقطه رشد
- (۴) مرکز رشد - مرکز خدماتی - روستای مرکزی

مخاطرات طبیعی و انسانی:

۱۶۶- کدام عامل سبب پذیرفتن مسئولیت‌پذیری در برابر خطر طبیعی است؟

- (۱) خطرهای کشاورزی
- (۲) اجرای برنامه‌های اتمی
- (۳) اجرای برنامه‌های فضایی
- (۴) گستردگی نفوذ انسان در کره زمین

۱۶۷- مراحل رفتارشناسی به ترتیب کدام است؟

- (۱) خوش‌بینی - محیط‌گرایی - ذهن‌گرایی رفتاری - آزمایشگری
- (۲) آزمایشگری - خوش‌بینی - محیط‌گرایی - ذهن‌گرایی رفتاری
- (۳) محیط‌گرایی - آزمایشگری - خوش‌بینی - ذهن‌گرایی رفتاری
- (۴) ذهن‌گرایی رفتاری - محیط‌گرایی - خوش‌بینی - آزمایشگری

۱۶۸- مفیدترین رویکرد برای پیش‌بینی رفتار افراد چیست؟

- (۱) نگارشی به تغییر رفتار
(۲) مشاهده‌گری و خودنظارتی
(۳) شناختی - رفتاری
(۴) شرطی‌سازی عامل

۱۶۹- سبک تغییر شکل مرزهای تکتونیکی به کدام عوامل بستگی دارد؟

- (۱) شدت لرزه
(۲) جهت و سرعت حرکت
(۳) جنس و ضخامت پوسته
(۴) شدت فعالیت‌های آتشفشانی

۱۷۰- در کدام شرایط احتمال به‌وجود آمدن آتشفشان‌های آندزیتی بیشتر است؟

- (۱) ویسکوزیته زیاد (۲) حجم آب کم (۳) ویسکوزیته کم (۴) کم‌بودن سیلیکا

۱۷۱- قدرتمندترین انگیزه جلوگیری از خطر چیست؟

- (۱) ادراک واقعی (۲) تجربه مستقیم (۳) ادراک ناهماهنگ (۴) کاهش خسارت

۱۷۲- کدام یک از گزینه‌های زیر، درست است؟

- (۱) مخاطره سطح پیشرفته‌تری از بحران است.
(۲) سانحه، به رویدادها و واقعه‌های تکنولوژیک گفته می‌شود.
(۳) بحران، به هر نوع مطالعه، تصمیم و اقدامی برای ممانعت از ورود مخاطره گفته می‌شود.
(۴) مصیبت، به پدیده یا فرایندی گفته می‌شود که جامعه و افراد را دچار سردرگمی می‌کند.

۱۷۳- علت نازک شدن لایه ازن کدام گاز است؟

- (۱) متان (۲) اکسید نیتروژن (۳) کلروفلوئوروکربن (۴) دی‌اکسیدکربن

۱۷۴- آتشفشان در کدام کشور تأثیرگذاری بیشتری دارد؟

- (۱) اندونزی (۲) ایتالیا (۳) ژاپن (۴) فیلیپین

۱۷۵- سرعت سونامی به کدام یک از عوامل بستگی دارد؟

- (۱) عمق اقیانوس
(۲) شتاب جاذبه
(۳) ارتفاع موج
(۴) ارتفاع موج و عمق اقیانوس

۱۷۶- کدام زلزله خطرناک‌تر از سایر گزینه‌ها است؟

- (۱) عمق کمتر از ۷۰ کیلومتر
(۲) عمق کمتر از ۶۵ کیلومتر
(۳) عمق کمتر از ۶۰ کیلومتر
(۴) عمق کمتر از ۴۰ کیلومتر

۱۷۷- در کدام شرایط احتمال وقوع بهمن بیشتر از سایر گزینه‌ها است؟

- (۱) در ارتفاع ۱۶۰۰ متری میزان نزولات در سه روز به ۴۵ میلی‌متر می‌رسد.
(۲) در ارتفاع ۱۷۰۰ متری میزان نزولات در سه روز به ۴۵ میلی‌متر می‌رسد.
(۳) در ارتفاع ۱۸۰۰ متری میزان نزولات در سه روز به ۲۵ میلی‌متر می‌رسد.
(۴) در ارتفاع ۱۸۰۰ متری میزان نزولات در سه روز به ۱۵ میلی‌متر می‌رسد.

۱۷۸- کدام یک از مخاطره‌های اقلیمی در دهه‌های آتی به دلیل گرمایش جهانی در ایران اتفاق خواهد افتاد؟

- (۱) افزایش میانگین بارش
(۲) افزایش فراوانی سرماهای فرین
(۳) افزایش فراوانی رخدادهای جبهه‌های جوی
(۴) افزایش فراوانی و حجم بارش‌های سنگین در جنوب و جنوب غربی

www.Sanjesh3.com

- ۱۷۹- رخداد کدام مخاطره به صورت آرام و بطئی صورت می گیرد؟
 (۱) بهمن (۲) سیلاب (۳) بیابان زایی (۴) جریان گل و لای
- ۱۸۰- مقدار آب در کدام یک از حرکت های توده های بیشتر است؟
 (۱) جریان های گلی (۲) جریان های واریزه ای (۳) لغزش های واریزه ای (۴) ریزش توده های واریزه ای

جغرافیای سیاسی (مبانی و ایران):

- ۱۸۱- اولین منطقه آزاد تجاری جهان به مفهوم جدید در کدام کشور تأسیس شد؟
 (۱) یونان (۲) فرانسه (۳) آلمان (۴) ایتالیا
- ۱۸۲- منظور از کشورهای محیطی چیست؟
 (۱) کشورهای محصور در خشکی که در وسط قاره ها قرار گرفته اند.
 (۲) کشورهایی که به طور کامل در درون خاک یک کشور دیگر قرار دارند.
 (۳) کشورهایی که سرزمین کشور دیگری را به طور کامل در محاصره خود دارند.
 (۴) کشورهایی که در محیط های پرتنش برای جلوگیری از تنش بین کشورهای قوی به وجود آمده اند.
- ۱۸۳- کدام مورد، در واحدهای جغرافیایی شهری، روستایی و ناحیه های اموری ذاتاً محلی محسوب می شود؟
 (۱) گمرکات (۲) اماکن زیارتی (۳) مراکز نظامی (۴) حمل و نقل شهری
- ۱۸۴- از دیدگاه انسان گرایانه در جغرافیای سیاسی، نقش کدام یک از نیروها در شکل گیری مکان و فضا بیشترین اثرگذاری را دارد؟
 (۱) نیروهای اجتماعی (۲) نیروهای سیاسی (۳) نیروهای پنهان (۴) گروه های فشار
- ۱۸۵- کدام مورد درخصوص تعریف «مرزهای تطبیقی»، درست است؟
 (۱) مرزهایی که پیش از پیدایش حکومت های ملی پدید آمده اند.
 (۲) مرزهایی که با توجه به جغرافیای انسانی نواحی تعیین می شود.
 (۳) مرزهایی که در امتداد عوارض طبیعی و کوهستانی پدید آمده اند.
 (۴) مرزهایی که در نواحی خالی از سکنه پیش از پدید آمدن اجتماعات انسانی ترسیم شده اند.
- ۱۸۶- نظریه «میدان متحد» توسط چه کسی مطرح شده است؟
 (۱) استفان جونز (۲) توماس هابز (۳) دیوید هاروی (۴) جان لاک
- ۱۸۷- کدام شهر، نقش اصلی را در جریان های واگرایانه تحت رهبری قاضی محمد داشت؟
 (۱) سنندج (۲) مهاباد (۳) سلیمانیه (۴) اربیل
- ۱۸۸- مهم ترین رکن ساختاری کشور ایران کدام است؟
 (۱) دولت (۲) حکومت (۳) ملت (۴) سرزمین
- ۱۸۹- بزرگ ترین جزیره ایران در خلیج فارس کدام است؟
 (۱) قشم (۲) ابوموسی (۳) هرمز (۴) کیش
- ۱۹۰- ارتفاعات کردستان در کدام لایه از فلات ایران واقع شده است؟
 (۱) لایه نرم درونی (۲) لایه نرم حاشیه ای (۳) لایه ترکیبی و مرکزی (۴) لایه سخت و اسکلت فلات

- ۱۹۱- کدام مورد جزء عناصر ساختار فرهنگی ملت ایران است؟
(۱) ناسیونالیسم (۲) آرمان سیاسی (۳) آداب و رسوم (۴) نژاد آریایی
- ۱۹۲- الگوی مناسب برای اداره کشور ایران کدام است؟
(۱) متمرکز (۲) نیمه متمرکز (۳) ناحیه‌ای (۴) فدرال
- ۱۹۳- کدام مورد در ایران، جزء نیروهای واگرا محسوب می‌شود؟
(۱) تهدیدات خارجی (۲) ساختار توپوگرافیک (۳) اقتدار حکومت مرکزی (۴) آرمان سیاسی مشترک
- ۱۹۴- داشتن کانون سیاسی قوی با قدرت سیاسی متمرکز از ویژگی‌های کدام نوع حکومت است؟
(۱) فدرال (۲) ناحیه‌ای (۳) تک ساخت (۴) بسیط فدرال
- ۱۹۵- کدام مورد در تعیین مرز دریایی ایران و قطر، درست است؟
(۱) خط جزر ساحلی دو کشور مبنای تعیین خط منصف قرار گرفته است.
(۲) خط منصف از خط جزر جزایر کیش، لاوان و هندورابی تعیین شده است.
(۳) مرز دریایی با احتساب ۲۰۰ مایل از خط جزر برای هر دو کشور محاسبه شده است.
(۴) مرز دریایی با احتساب جزایر کیش، لاوان و هندورابی بدون احتساب خط مبدأ تعیین شده است.
- ژئوپلیتیک:
- ۱۹۶- کشور سودان تا قبل از استقلال خود در سال ۱۹۵۶، مستعمره کدام کشور بود؟
(۱) انگلیس و مصر (۲) فرانسه و انگلیس (۳) فرانسه و مصر (۴) آلمان و فرانسه
- ۱۹۷- کدام گرایش ژئوپلیتیک به شهروندان به عنوان صاحبان اصلی قدرت سیاسی اصالت می‌دهد؟
(۱) ژئوپلیتیک انتقادی (۲) ژئوپلیتیک شهری (۳) ژئوپلیتیک مقاومت (۴) ژئوپلیتیک انسان‌گرا
- ۱۹۸- در سال ۲۰۰۲ «تیمور شرقی» از کدام کشور آسیایی جدا شد و به صورت کشوری مستقل درآمد؟
(۱) فیلیپین (۲) اندونزی (۳) مالزی (۴) ویتنام
- ۱۹۹- «برنامه‌های تصویری و ذهنی» یک کشور درباره اهمیت مکان‌های جغرافیایی ماورای مرزهایش، چه نام دارد؟
(۱) نظم ژئوپلیتیکی (۲) وابستگی ژئوپلیتیکی (۳) کد ژئوپلیتیکی (۴) تعلق ژئوپلیتیکی
- ۲۰۰- در آلمان بین دو جنگ، مکتب ژئوپلیتیک این کشور به رهبری چه کسی پدید آمد؟
(۱) راتزل (۲) هاوس هوفر (۳) استروش هوب (۴) جان مرشایمر
- ۲۰۱- نظریه «کشور به عنوان موجود زنده» با کدام مفهوم ارتباط دارد؟
(۱) ژئوپلیتیک تمدنی (۲) ژئوپلیتیک پسانوگرا (۳) ژئوپلیتیک ایدئولوژیک (۴) ژئوپلیتیک طبیعت‌گرا
- ۲۰۲- مذاکرات هسته‌ای طولانی ایران و قدرت‌های جهانی در چارچوب کدام اصطلاح ژئوپلیتیکی قابل طرح است؟
(۱) عمق ژئوپلیتیکی (۲) رقابت ژئوپلیتیکی (۳) بحران ژئوپلیتیکی (۴) همکاری ژئوپلیتیکی
- ۲۰۳- با هدف کاهش سلاح‌های استراتژیک و رقابت‌های تسلیحاتی، پیمان استارت بین کدام کشورها منعقد شد؟
(۱) فرانسه - روسیه (۲) آلمان - شوروی (۳) بریتانیا - روسیه (۴) آمریکا - شوروی

- ۲۰۴- وزن ژئوپلیتیکی رابطه مستقیم با کدام یک از عوامل در سیستم جهانی و منطقه‌ای دارد؟
(۱) قدرت ملی (۲) منزلت ژئوپلیتیکی (۳) استراتژی ملی (۴) کد ژئوپلیتیکی
- ۲۰۵- منظور از «بازی بزرگ» چیست؟
(۱) رقابت انگلستان و فرانسه در شرق آسیا (۲) رقابت آمریکا و شوروی در شبه قاره هند
(۳) رقابت فرانسه و روسیه بر سر امپراتوری عثمانی (۴) رقابت قدرت‌های اروپا و روسیه در آسیای مرکزی
- ۲۰۶- اندیشه «بازساخت گذشته در آینده» توسط چه کسی و در چه سالی مطرح شد؟
(۱) جان مرشایمر / ۱۹۹۰ (۲) والرشاین / ۲۰۰۱
(۳) رابرت کاپلان / ۲۰۰۵ (۴) جوزف نای / ۱۹۹۸
- ۲۰۷- در مورد اقلیت‌های منسجم و دارای سرزمین و فضای جغرافیایی دیرینه چه اصطلاحی استفاده می‌شود؟
(۱) اقلیت متمرکز (۲) اقلیت ادغام‌شده (۳) اقلیت اکولوژیک (۴) اقلیت اجتماعی
- ۲۰۸- در درگیری‌های نظامی بین دو کشور، کدام نوع از مرزها، ابتکار عمل را به کشور دارنده آن می‌دهد؟
(۱) مقعر (۲) محدب (۳) مستقیم (۴) هندسی
- ۲۰۹- منطقه تصمیم از کدام ژئوپلیتیکس بوده و به کدام منطقه جغرافیایی جهان اشاره دارد؟
(۱) سیورسکی - قطب شمالی (۲) اسپایکمن - قطب جنوب
(۳) آلفرد ماهان - اقیانوس اطلس (۴) برژینسکی - اروپای شرقی
- ۲۱۰- ژئوپلیتیک به عنوان «دانش نتایج عدم انطباق دو الگوی فضایی عرضه و تقاضای منابع حیاتی» با کدام مورد انطباق دارد؟
(۱) الگوی پخش نامتعادل جمعیت، منابع و تقاضا و سطح توسعه
(۲) الگوی نامتعادل جمعیت، منابع نفت و گاز و مسیرهای انتقال
(۳) الگوی جمعیت در غرب و شرق جهان و منابع حیاتی در کشورهای توسعه‌نیافته
(۴) الگوی پخش نامتعادل جمعیت در کره زمین و تمرکز منابع حیاتی در کشورهای توسعه‌یافته

جغرافیای طبیعی (مبانی و ایران):

- ۲۱۱- رژیمان کدام یک از انواع توده‌های آذرین نفوذی، عمود بر ساختمان چینه‌بندی است؟
(۱) دایک (۲) سیل (۳) نک (۴) لاکولیت
- ۲۱۲- منظم‌ترین چین‌های ایران در کدام ناحیه دیده می‌شود؟
(۱) زاگرس مرتفع (۲) زاگرس جنوبی (۳) البرز شرقی (۴) کوه‌های هزار مسجد
- ۲۱۳- الگوی زهکشی داربستی در کدام نواحی ساختمانی تشکیل می‌شوند؟
(۱) ساختمان‌های آتشفشانی (۲) سطوح آبرفتی کم‌شیب
(۳) لایه‌های رسوبی چین‌خورده (۴) ساختمان‌های آهکی کارستی
- ۲۱۴- بیشترین گل‌فشان‌های ایران در کدام منطقه تشکیل شده‌اند؟
(۱) جلگه ساحلی خلیج فارس (۲) سواحل شرقی خزر
(۳) جنوب بلوچستان (۴) سواحل مکران
- ۲۱۵- کدام یک از ویژگی‌های باد تأثیر بیشتری در حجم نقل و انتقال مواد رسوبی به عهده دارد؟
(۱) سرعت جریان (۲) تلاطم وزش باد
(۳) وزش از جهت غالب (۴) تداوم وزش (فرکانس)

- ۲۱۶- اگر حرکت زمین ساختی واگرا بوده و شیب لایه های رسوبی در قطعه فرو رو به سمت خط گسل باشد، کدام نوع گسل تشکیل شده است؟
(۱) مخالف معکوس (۲) موافق عادی (۳) مخالف عادی (۴) موافق معکوس
- ۲۱۷- کدام یک از اشکال کارستی وسعت بیشتری دارد؟
(۱) پولیه (۲) آون (۳) دولین (۴) اووالا
- ۲۱۸- کدام پهنه آبی در انتقال رطوبت به بارش های همرفتی جنوب غرب ایران بیشترین سهم را داراست؟
(۱) خلیج فارس (۲) دریای عمان (۳) دریای مدیترانه (۴) دریای سرخ
- ۲۱۹- آرن در کدام یک از لایه های جو آثار مخرب شدیدی بر موجودات زنده دارد؟
(۱) تروپوسفر (۲) استراتوسفر (۳) مزوسفر (۴) یونوسفر
- ۲۲۰- براساس مطالعات انجام شده، روند افزایش دما در کشور طی ۵۰ سال اخیر، در کدام یک از موارد شدیدتر است؟
(۱) نیمه سرد سال - مناطق کوهستانی - دمای شبانه (۲) نیمه گرم سال - مناطق کم ارتفاع - دمای شبانه
(۳) نیمه سرد سال - مناطق کوهستانی - دمای روزانه (۴) نیمه گرم سال - مناطق کم ارتفاع - دمای روزانه
- ۲۲۱- کدام عامل در کاهش نوسان روزانه و فصلی دما نقش مهمی ایفا می کند؟
(۱) جریان های اقیانوسی (۲) عرض جغرافیایی (۳) ناهمواری (۴) ابرناکی
- ۲۲۲- اقلیم ایران بیشتر تحت تأثیر کدام شرایط است؟
(۱) جابه جایی نصف النهاری پرفشار جنب حاره (۲) جابه جایی مداری پرفشار جنب حاره
(۳) جابه جایی نصف النهاری بادهای غربی (۴) جابه جایی مداری پرفشار سبیری
- ۲۲۳- دلیل تغییر ضخامت لایه تروپوسفر در عرض های مختلف جغرافیایی چیست؟
(۱) توزیع متفاوت آب و خشکی (۲) تفاوت در شرایط حرارتی سطح زمین
(۳) تفاوت در شرایط رطوبتی سطح زمین (۴) تفاوت در شرایط توپوگرافیک و ناهمواری ها
- ۲۲۴- منبع اصلی بارش های ایران کدام است؟
(۱) باد غربی (۲) جبهه قطبی (۳) چرخند (۴) رودباد
- ۲۲۵- کدام جریان اقیانوسی به دلیل وجود پرفشار آזור در شرق آن ایجاد می شود؟
(۱) شمال استوایی (۲) گلف استریم (۳) لابرادور (۴) کاناری

جغرافیای انسانی (شهری و روستایی):

- ۲۲۶- در زمان رونق شهرنشینی در دوره اسلامی، شهری که در رأس آن امیر، سلطان بزرگ یا پادشاهی قرار داشت، چه می نامیدند؟
(۱) مصر (۲) مدینه (۳) شار (۴) قصبه
- ۲۲۷- مفهوم یوتوپیا یا آرمانشهر، در مورفولوژی شهرهای کدام دوره مطرح شد؟
(۱) مدرنیسم (۲) رنسانس (۳) روم باستان (۴) قرون وسطی
- ۲۲۸- شهرهای ایران در دوره ساسانیان از چه بخش هایی تشکیل می شد؟
(۱) شارستان و ریح (۲) ارگ و ریح (۳) کهن دژ و ارگ (۴) کهن دژ و شارستان
- ۲۲۹- سکونتگاه های شمالی کشور به کدام شکل توسعه یافته است؟
(۱) پراکنده (۲) کهکشانی (۳) گسترده (۴) متمرکز
- ۲۳۰- کدام رویکرد، در تحولات جغرافیای شهری بر سازمان اجتماعی تأکید می کند؟
(۱) رفتاری (۲) نئووبری (۳) انسان گرایی (۴) نئومارکسیستی

۲۳۱- کدام گزینه از مشخصه‌های جغرافیایی منطقه «دهشهر» است؟

- (۱) مرزهای دهشهر با روستاها فاصله زیادی دارد و در آن صنایع بیشتر ایجاد می‌شود.
- (۲) مرزهای دهشهر با شهرها فاصله کمی دارد و در آن روستاییان کمتر فعالیت دارند.
- (۳) مرزهای دهشهر با شهرها فاصله زیادی دارد و در آن کشاورزی بیشتر انجام می‌شود.
- (۴) مرزهای دهشهر با روستاها فاصله کمی دارد و در آن شهرنشینان کمتر فعالیت دارند.

۲۳۲- تصویب نهایی طرح‌های جامع شهری برعهده کدام نهاد است؟

- (۱) شهرداری و استانداری
- (۲) شورای شهر
- (۳) وزارت راه و شهرسازی
- (۴) شورای عالی شهرسازی و معماری

۲۳۳- حومه‌های صنعتی و اداری در کدام زمان به‌وجود آمد؟

- (۱) نیمه دوم قرن ۲۰
- (۲) نیمه دوم قرن ۱۹
- (۳) نیمه اول قرن ۲۰
- (۴) نیمه اول قرن ۱۹

۲۳۴- در تحلیل روابط روستا و شهر در نواحی پیراشهری، کدام مدل کارایی بیشتری دارد؟

- (۱) بازماندگی
- (۲) کارکردی
- (۳) دوگانگی
- (۴) وابستگی

۲۳۵- معماری غالب روستایی ایران در دوره پس از انقلاب اسلامی چگونه بود؟

- (۱) ترکیبی (سنتی و مدرن)
- (۲) ارگانیک یا اندام‌وار
- (۳) سرگشتگی، بلاتکلیفی و التقاط
- (۴) جدید، شهری و وارداتی

۲۳۶- بیشترین نسبت اشتغال بخش صنعت در نواحی روستایی به کدام زیربخش تعلق دارد؟

- (۱) ساختمان
- (۲) استخراج معادن
- (۳) تولیدات صنعتی
- (۴) تأمین آب، برق و گاز

۲۳۷- مهم‌ترین عامل مهاجرت‌های روستایی در ایران براساس سرشماری ۱۳۹۵ کدام است؟

- (۱) تحصیل
- (۲) انتقال شغلی
- (۳) جستجوی کار
- (۴) پیروی از خانوار

۲۳۸- پهنه‌های در حال تخلیه جمعیت روستایی با رشد منفی در کدام بخش کشور قرار دارند؟

- (۱) مرکزی
- (۲) جنوب
- (۳) غرب
- (۴) شرق

۲۳۹- مهاجرت گروهی و تبعید طوایف در شکل‌گیری کدام گروه از اقشار روستایی مؤثر بوده است؟

- (۱) دهقانان
- (۲) خوش‌نشینان
- (۳) خرده مالکان
- (۴) مالکان متوسط

۲۴۰- مفهوم مورفولوژی زراعی چیست؟

- (۱) شکل استفاده و چگونگی تقسیم اراضی کشاورزی
- (۲) بیان‌های تولید و درآمد از توسعه کشاورزی
- (۳) توالی کشت در زمین‌های زراعی روستا
- (۴) شکل قرارگیری اراضی زراعی در روستا

جغرافیای نظامی ایران و کشورهای همجوار:

۲۴۱- کدام مورد ویژگی مهم جغرافیای انسانی کشور ارمنستان به‌عنوان همسایه شمالی ج.ا. ایران است؟

- (۱) جمعیت شهرنشین - اکثریت روستاهای توسعه‌یافته - هویت شهری - زبان ارمنی
- (۲) جمعیت کم - نژاد آریایی شاخه هند و اروپایی - اکثریت مسیحی ارتدوکس - زبان ارمنی
- (۳) جمعیت زیاد و متناس با فرهنگ و مذهب بخش مهمی از ایران - اکثریت مسیحی کاتولیک
- (۴) زبان ارمنی به‌عنوان تنها بازمانده از خانواده هند و اروپایی که حداقل زبان‌های ایرانی و یونانی است و نقش اصلی را در بقای فرهنگ و هویت ارمنی دارد.

۲۴۲- اولین موضع دفاعی ایران در مقابل جمهوری آذربایجان کدام است؟

- (۱) شبلی و ارتفاعات دره دیز
(۲) قره ضیاءالدین و پلدشت
(۳) تبریز و اهر
(۴) دره دیز و یام

۲۴۳- حوزه‌های ژئوپلیتیکی مجاور ایران کدام است؟

- (۱) قفقاز، آناتولی - خلیج فارس - دریای عمان و اقیانوس هند - فلات ایران - آسیای مرکزی - دریای مازندران
(۲) قفقاز - دریای مازندران - فلات ایران - خلیج فارس - دریای عمان و اقیانوس هند - آسیای مرکزی
(۳) قفقاز، آناتولی - خلیج فارس - دریای عمان و اقیانوس هند - فلات ایران - دریای مازندران
(۴) فلات ایران - دریای مازندران - دریای عمان و اقیانوس هند - قفقاز، آناتولی - خلیج فارس

۲۴۴- حوزه ژئوپلیتیکی دریای مازندران شامل کدام کشورها است؟

- (۱) ایران - ترکمنستان - روسیه - گرجستان - آذربایجان
(۲) ایران - گرجستان - ترکمنستان - قزاقستان - روسیه
(۳) ایران - ترکمنستان - قزاقستان - روسیه - آذربایجان
(۴) ایران - قزاقستان - ترکمنستان - ازبکستان - آذربایجان

۲۴۵- در مطالعات استراتژیک، کدام متغیر کمترین نقش را در شناسایی میزان همگرایی درون یک منطقه دارد؟

- (۱) میزان همبستگی
(۲) ماهیت ارتباطات
(۳) قدرت بازدارندگی
(۴) ساختار روابط اقتصادی

۲۴۶- کدام عامل میزان آسیب‌ها را در مقابل تهاجمات نظامی کاهش می‌دهد؟

- (۱) افزایش مولید
(۲) افزایش امید به زندگی
(۳) الگوی صحیح توزیع جمعیت
(۴) تناسب شاخص‌های سنی و جنسی

۲۴۷- کدام کشور، فاقد قانون اساسی است؟

- (۱) عمان
(۲) بحرین
(۳) کویت
(۴) امارات متحده عربی

۲۴۸- کدام گزینه از ویژگی‌های قابل توجه در مقوله «تأمین امنیت» شهرها به‌شمار می‌آید؟

- (۱) خروج از ذهنیت‌گرایی و تمایل به واقع‌گرایی صحنه درگیری
(۲) نامشخص‌بودن و گسترده‌بودن عرصه، قلمرو و حریم امنیتی
(۳) استفاده از طرح عملیات برای کنترل و بازدارندگی در بحران
(۴) گریز از تداخل مرزهای هویتی در تعریف خودی - دیگری امنیت

۲۴۹- عنصر اصلی استراتژی نظامی در عصر هسته‌ای کدام است؟

- (۱) جغرافیای سیاسی - نظامی
(۲) تجزیه و تحلیل توان مقابله
(۳) تجزیه و تحلیل منطقه عملیات
(۴) جغرافیای سیاسی - استراتژیک

۲۵۰- اولین موضع دفاعی ایران در منطقه زاگرس مرکزی در مقابل عراق کدام مورد است؟

- (۱) پیرانشهر
(۲) مانیش کوه
(۳) پاتاق
(۴) حاجی‌آباد

۲۵۱- چه میزان از جمعیت کره زمین در جوامع شهری زندگی می‌کنند؟

- (۱) $\frac{1}{3}$
(۲) $\frac{1}{2}$
(۳) $\frac{2}{3}$
(۴) $\frac{3}{5}$

۲۵۲- شیوع تب‌های دوره‌ای جنگ توسط حشرات ناقل، بیشتر در کدام مناطق مشاهده می‌شود؟

- (۱) جنگلی
(۲) باتلاقی
(۳) استوایی
(۴) حاره‌ای

۲۵۳- بهترین دوست سرباز کدام است؟

- (۱) نقشه (۲) سلاح (۳) آذوقه (۴) زمین

۲۵۴- تعریف صحیح منطقه ژرف یا مگاک کدام است؟

- (۱) توده عظیمی از منابع مرجانی که در نزدیکی سواحل دریا قرار دارند و اغلب در آب‌وهوایی استوایی تشکیل می‌شود.
(۲) دشت‌های تاریک و سرد با لایه ضخیمی از رسوبات تحت فشار فوق‌العاده‌ای در عمق ۴۵۷۰ تا ۶۱۰۰ فوتی از سطح دریا.
(۳) ناحیه‌ای شیب‌دار، با عرض ۱۶ تا ۳۲ کیلومتر که فلات قاره را با شیبی تند به اعماق بستر دریا و اقیانوس، متصل می‌کند.
(۴) مناطق واقع در بین حداکثر جزر دریا و عمق‌های ۵۰۰ تا ۶۰۰ فوتی که شامل آب‌های ساحلی عمیق در خلیج‌ها و دریا‌های درون‌مرزی می‌شود.

۲۵۵- کدام مورد تعریف درستی از «دمای شیب» است؟

- (۱) منطقه‌ای از اقیانوس که به‌علت وجود مرز میان آب‌های سرد و گرم دارای امواج نورانی است.
(۲) حدّ فاصل آب‌های سرد و گرم اقیانوس که در آن محدوده امواج صوتی قابل رهگیری نیستند.
(۳) ناحیه‌ای شیب‌دار که فلات را با شیبی تند به اعماق بستر اقیانوس‌ها و دریاها متصل می‌سازد.
(۴) به قسمتی از اقیانوس گفته می‌شود که حدّ فاصل دمای آب‌های سرد و گرم در آن از ۷ درجه سانتی‌گراد کمتر نباشد.

دروس تخصصی رشته‌های طبیعت‌گردی و جغرافیا و برنامه‌ریزی گردشگری (روش تحقیق و فناوری‌های جغرافیایی و جغرافیای گردشگری):

۲۵۶- کدام آزمون منوط به نرمال بودن داده‌هایی می‌باشد که حجم آن بیش از ۳۰ مورد است؟

- (۱) تجزیه واریانس یک‌طرفه (۲) کای اسکوتر
(۳) کروسکال والیس (۴) یوین ویتنی

۲۵۷- کدام فلسفه تحقیق، دانش و معرفت انسانی را نظریه یا قوانین آفرینش می‌داند؟

- (۱) پراگماتیسم (۲) ساخت‌گرایی
(۳) اثبات‌گرایی (۴) تعبیرگرایی یا انسان‌گرایی

۲۵۸- در روش تحقیق با گراند تئوری (نظریه داده مبنا) استفاده از کدام روش نمونه‌گیری، درست است؟

- (۱) خودانتخابی (۲) قضاوتی (۳) هدفمند (۴) نظری

۲۵۹- عبارت «نحوه توزیع جاذبه‌های تاریخی گردشگری ایران چگونه است؟» به کدام نوع سؤال اشاره دارد؟

- (۱) مقایسه‌ای (۲) توصیفی (۳) رابطه‌ای (۴) علت و معلولی

۲۶۰- کدام اقدام، محقق را قادر می‌سازد سطح نظری پژوهش را با سطح تجربی پیوند دهد؟

- (۱) تعریف عملیاتی (۲) تعریف مفهومی (۳) تعریف واقعی (۴) تعریف واژگان

۲۶۱- با کدام ابزار می‌توان تصویر واقع‌گرایانه‌ای از پستی و بلندی‌ها ایجاد کرد که با استفاده از لایه DEM و با بازتابش

نور از زوایای مختلف به‌وجود می‌آید؟

- (۱) Slop (۲) Cautfill (۳) Aspect (۴) Hillshade

۲۶۲- در یک مطالعه می‌خواهیم فیلد جدیدی برای تعیین نرخ رشد (اعشاری) ایجاد کنیم، بهترین نوع فیلد کدام است؟

- (۱) Date (۲) Text (۳) Float (۴) Short integers

۲۶۳- برای حذف ناحیه مشترک بین دو پلیگون از کدام دستور استفاده می‌شود؟

- (۱) Merge (۲) Combine (۳) Clip (۴) intersect

۲۶۴- کدام مورد، تعریف صحیحی از ابزار Clip است؟

- (۱) عوارضی را که در محدوده مشترک بین دو لایه قرار می‌گیرد، انتخاب می‌کند.
- (۲) محدوده فضایی یک لایه را بر مبنای لایه دیگر کاهش می‌دهد.
- (۳) عوارض را بر پایه یک داده توصیفی مشابه یکدست می‌کند.
- (۴) دو یا چند لایه مجاور هم را با هم یکی می‌کند.

۲۶۵- در ArcMap وظیفه دستور Identify کدام مورد است؟

- (۱) سه‌بعدی‌سازی
- (۲) انتخاب عوارض
- (۳) تشکیل theme جدید
- (۴) مشاهده اطلاعات عارضه انتخابی

۲۶۶- کدام مورد بیانگر تفاوت جهانگردی و گردشگری است؟

- (۱) جهانگردی یک کار اقتصادی و گردشگری یک کار فرهنگی است.
 - (۲) گردشگری یک کار اقتصادی و جهانگردی یک کار فرهنگی است.
 - (۳) جهانگردی ماهیت ماجراجویانه و گردشگری ماهیت فرهنگی دارد.
 - (۴) گردشگری در سطح ملی و جهانگردی در سطح بین‌المللی صورت می‌گیرد.
- ۲۶۷- کدام یک از عوامل، در چند دهه گذشته نقش بیشتری در توسعه گردشگری در سطح جهانی داشته است؟
- (۱) امنیت
 - (۲) محیط زیست
 - (۳) کسب درآمد
 - (۴) توسعه حمل و نقل

۲۶۸- در کدام گزینه مقایسه بین اقتصاد گردشگری و صنعت به درستی بیان شده است؟

- (۱) سودآوری در اقتصاد گردشگری نسبت به اقتصاد صنعتی بالاتر است.
- (۲) سودآوری در اقتصاد صنعتی نسبت به اقتصاد گردشگری بالاتر است.
- (۳) گردشگری به سرمایه‌گذاری کمتری نسبت به صنعت نیاز دارد.
- (۴) گردشگری نیروی متخصص بیشتری نسبت به صنعت نیاز دارد.

۲۶۹- توسعه گردشگری معمولاً چه تأثیری بر ضریب تکاثر می‌گذارد؟

- (۱) افزایش
- (۲) کاهش
- (۳) در ابتدا افزایش و سپس کاهش
- (۴) بدون تأثیر

۲۷۰- کدام گزینه در مورد ویژگی گردشگری انبوه، درست است؟

- (۱) مقصد اهمیت دارد.
- (۲) مقصد اهمیت ندارد.
- (۳) به ابعاد محیط‌زیستی توجه دارد.
- (۴) به دنبال شناخت و درک فرهنگ بومی است.

۲۷۱- کدام مورد، از پیامدهای منفی گردشگری در زمینه محیط انسانی و کاهش منابع است؟

- (۱) آلودگی هوا
- (۲) فرسایش خاک
- (۳) تغییر کاربری زمین
- (۴) دگرگونی قلمرو

۲۷۲- مهم‌ترین جریان جهانگردی بین ایران و اروپا در دوره پهلوی اول و بین ایران و آمریکا در دوره پهلوی دوم مربوط به کدام یک از اقشار بوده است؟

- (۱) تجار
- (۲) نظامیان
- (۳) دانشجویان
- (۴) سیاستمداران

۲۷۳- احداث شهر اشرف‌البلاد به‌عنوان استراحتگاه ساحلی در کدام دوران صورت گرفت؟

- (۱) ناصرالدین شاه
- (۲) شاه اسماعیل
- (۳) فتحعلی شاه
- (۴) شاه عباس اول

۲۷۴- دور شدن موقت الگوهای رفتاری گردشگری از الگوهای رفتاری متداول در کدام یک از نظریات بحث می‌شود؟

- (۱) اثر رانشی - کششی
- (۲) وارونگی گردشگر
- (۳) نیم‌رخ روان‌شناسی پلاگ
- (۴) مدل روان‌شناسی اجتماعی گردشگری ایزو آهالا

www.Sanjesh3.com

- ۲۷۵- در شاخص رنجش دکسی، مرحله دوم ارتباط بین میزبان و مهمان چگونه است؟
(۱) بی‌علاقگی (۲) رضایتمندی (۳) آزدگی (۴) مخالف
- ۲۷۶- تغییر نگاه به نواحی مرزی و حاشیه‌ای غرب ایران که در گذشته کمتر مورد توجه گردشگران بوده است در زمره کدام یک از ویژگی‌های نظام‌های فضایی جای می‌گیرد؟
(۱) پایداری (۲) هم‌پوندی (۳) تحرک‌پذیری (۴) اندام‌وارگی
- ۲۷۷- از نظر توجیه اقتصادی حداقل ضریب اشغال سالانه تأسیسات اقامتی باید چند درصد باشد؟
(۱) ۹۰ (۲) ۸۰ (۳) ۷۰ (۴) ۵۰
- ۲۷۸- درک جغرافیایی از تناسب و هماهنگی میان الگوهای توزیع فضایی زیرساخت‌های گردشگری با رفتار فضایی تقاضای گردشگری بیانگر کدام رویکرد است؟
(۱) دستوری (۲) تجویزی (۳) برنامه‌ای (۴) تبیینی
- ۲۷۹- گردشگری در عصر پسامدرن معمولاً در جستجوی کدام مورد است؟
(۱) لذت‌جویی (۲) تجربه‌اندوزی (۳) ماجراجویی (۴) تنوع‌طلبی
- ۲۸۰- در کدام یک از رویکردهای برنامه‌ریزی توسعه گردشگری بر توزیع متوازن گردشگران در پهنه سرزمین تأکید می‌شود؟
(۱) اکوتوریسم (۲) گردشگری پایدار (۳) گردشگری متوازن (۴) فضایی - جغرافیایی

www.Sanjesh3.com