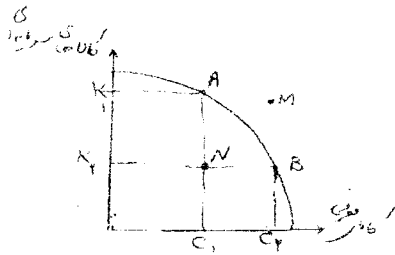


نام درس: اقتصاد خرد اصول علم اقتصاد
رشته: بازرگانی دولتی - صنعتی - حسابداری (طرح تجميع بخش اقتصادمدیریت و حسابداری) زمان امتحان: تسمی و تکمیلی ۸۰ دقیقه تشریحی - تلفظ
کد درس: بازرگانی: ۲۸۱۱۱۶ - دولتی: ۲۸۱۱۱۶ - حسابداری: ۱۶۰۰۵۸ - (طرح تجميع بخش اقتصادمدیریت و حسابداری: ۲۸۱۱۱۹)

«توجه: استفاده از ماشین حساب مجاز است.»

متحني امکانات توليد به شکل زیر مفروض است. بر این اساس به سوالات ۱ تا ۳ پاسخ دهید:



۱. هزینه فرصت افزایش تولید $C_p C_m$ واحد کالای مصرفی:

الف. بدست آوردن $k_p k_m$ واحد، کالای سرمایه‌ای است.

ب. از دست دادن ok_p واحد، کالای سرمایه‌ای است.

ج. از دست دادن $k_p k_m$ واحد، کالای سرمایه‌ای است.

د. بدست آوردن oc_p واحد، کالای مصرفی است.

۲. نقطه M ترکیب کالاهایی را نشان می‌دهد که گویای:

الف. اشتغال کامل عامل کار و به کارگیری کامل منابع است.

ب. عدم دسترسی اقتصاد است.

ج. عدم استفاده از عامل کار و اشتغال کامل بقیه عوامل تولید است.

د. کارآمد بودن اقتصاد است.

۳. اگر اقتصاد منابع جدیدی را کشف کند:

الف. از نقطه B به نقطه B حرکت می‌کنیم

ج. از نقطه A به سمت نقطه N حرکت می‌کنیم.

۴. در سیستم اقتصاد آزاد سؤالاتی اساسی اقتصاد:

الف. بدون نیاز به دولت پاسخ داده می‌شود.

ج. براساس مکانیزم قیمت‌ها و دولت تعیین می‌شود.

۵. تولید کدامیک از کالاها و خدمات زیر در شرایط بازار آزاد امکان‌پذیر است؟

الف. دفاع ملی ج. بهبود روش‌های تولید ج. محوطه پارک آزاد د. برنامه رادیو

۶. براساس اصل ۴۴ قانون اساسی، مالکیت در سه بخش دولتی، تعاونی و خصوصی تحت چه شرایطی مورد حمایت قانون است:

الف. تا جایی که با اصول دیگر قانون اساسی مطابق باشد و از محدوده قوانین اسلام خارج نشود

ب. موجب رشد و توسعه اقتصادی کشور گردد.

ج. مایه زیان جامعه نشود

د. همه موارد



نام درس: اقتصاد خرد اصول علم اقتصاد
 رشته: بازرگانی دولتی - صنعتی - حسابداری (بخش اقتصاد مدیریت و حسابداری) زمان امتحان: تئوری و تکمیلی ۸۰ دقیقه تشریحی ۲۰ دقیقه
 کلاس درس: بازرگانی ۲۸۱۱۱۶ دولتی ۱۳۱۰۶۰ - تکمیلی ۱۳۲۰۹۹ حسابداری ۱۶۰۰۵۸ (طرح تجميع بخش اقتصاد مدیریت و حسابداری: ۲۸۱۸۱۹)

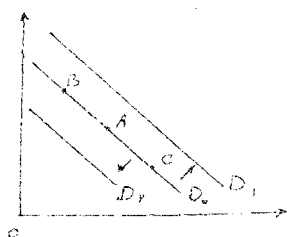
۷. تصميم خانوارها در مصرف کالاهای و خدمات به کدامیک از عوامل زیر بستگی ندارد؟

- الف. درآمد خانوار ب. قیمت کالاهای دیگر ج. انتظارات د. مقدار توليد موجود در بازار

۸. نزولی بودن مطلوبیت نهایی :

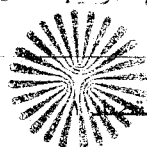
- الف. یکی از دلایل منفی بودن شیب تقاضا است.
 ب. یکی از دلایل مثبت بودن شیب عرضه است.
 ج. سبب افزایش مصرف یک کالا در قیمت های بالاتر می شود.
 د. سبب ایجاد اثر درآمدی در مصرف کالای می شود.
 ۹. وقتی افزایش در قیمت یک کالا باعث افزایش در تقاضای کالای دیگر شود؟
 الف. دو کالا مکمل هستند.
 ب. دو کالا جانشین هستند.
 ج. دو کالا پست هستند.
 د. دو کالا معمولی هستند.
 ۱۰. اگر کالایی پست باشد:

- الف. با افزایش درآمد، تقاضا برای کالا کاهش می یابد.
 ب. با افزایش قیمت، تقاضا برای کالا افزایش می یابد.
 ج. با کاهش قیمت، تقاضا برای کالا تغییری نمی کند.
 د. با افزایش قیمت این کالا، تقاضا برای کالاهای دیگر کاهش می یابد.
 با توجه به منحنی تقاضای D_0 که تقاضا برای چای را نشان می دهد، به سوالات ۱۱ تا ۱۳ پاسخ دهید.



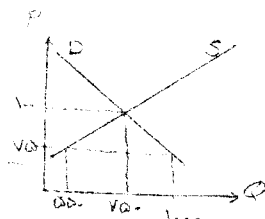
۱۱. اگر قیمت، تند افزایش یابد:

- الف. D_0 به سمت راست (D_1) منتقل می شود.
 ج. از نقطه A، به سمت نقطه B حرکت می کنیم.
 ۱۲. اگر درآمد مصرف کنندگان افزایش یابد در حالی که چای یک کالای معمولی است:
 الف. D_0 به سمت راست منتقل می شود (D_1)
 ج. از نقطه A به سمت نقطه B حرکت می کنیم.
 ۱۳. اگر قیمت چای کاهش یابد:
 الف. D_0 به سمت راست منتقل می شود (D_1)
 ج. از نقطه A به سمت نقطه B حرکت می کنیم.
 ۱۴. اگر بهبود تکنولوژی رخ دهد:
 الف. عرضه افزایش می یابد.
 ج. هزینه های تولید افزایش می یابد.
 ب. D_0 به سمت چپ منتقل می شود (D_2)
 د. از نقطه A به سمت نقطه C حرکت می کنیم.
 ب. مقدار عرضه افزایش می یابد.
 د. مقدار عرضه کاهش می یابد.



نام درس: اقتصاد خرد - اصول علم اقتصاد
رشته: بازرگانی دولتی - صنعتی - خدماتی - آموزش عالی - مدیریت - اقتصادمدیریت و حسابداری (زمان امتحان: ۴۰ دقیقه) - تکمیلی - ۴۰ - تشریحی
کد درس: بازرگانی: ۲۸۱۱۱۶ - دولتی: ۱۳۱۰۶۶ - صنعتی: ۱۳۲۰۹۹ - حسابداری: ۱۶۰۰۵۸ - (طرح تجميع: بخش اقتصادمدیریت و حسابداری: ۲۸۱۸۱۹)

بر اساس نمودار مقابل به سؤالات ۱۵ تا ۱۷ پاسخ دهید:



۱۵. در قیمت ۷۵، مقدار مازاد تقاضا چقدر است؟

- الف. ۱۰۰۰ ب. ۷۵۰ ج. ۴۵۰ د. ۵۰۰

۱۶. فرایند رسیدن به تعادل چگونه است؟

- الف. قیمت افزایش می یابد. ب. عرضه افزایش می یابد. ج. تقاضا کاهش می یابد. د. دولت مداخله می کند.

۱۷. قیمت و مقدار تعادلی به ترتیب چقدر است؟

- الف. ۷۵ و ۱۰۰۰ ب. ۷۵ و ۵۵۰ ج. ۱۰۰ و ۷۵۰ د. ۷۵ و ۷۵۰

۱۸. اگر محققان اعلام کنند که مصرف جعفری برای سلامتی بسیار مفید است:

الف. قیمت و مقدار تعادلی جعفری در بازار افزایش می یابد.

ب. قیمت و مقدار تعادلی جعفری در بازار کاهش می یابد.

ج. قیمت تعادلی جعفری افزایش و مقدار تعادلی آن کاهش می یابد.

د. قیمت تعادلی جعفری کاهش و مقدار تعادلی جعفری افزایش می یابد.

۱۹. اگر هزینه های تولید کالایی افزایش یابد:

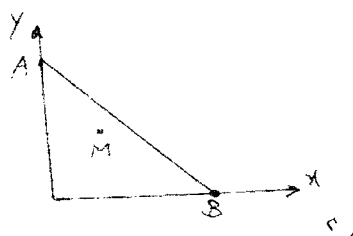
الف. قیمت و مقدار تعادلی آن کالا افزایش می یابد.

ب. قیمت و مقدار تعادلی آن کاهش می یابد.

ج. قیمت تعادلی افزایش و مقدار تعادلی آن کاهش می یابد.

د. قیمت تعادلی کاهش و مقدار تعادلی افزایش می یابد.

با توجه به نمودار زیر (خط بودجه) به سؤالات ۲۰ تا ۲۲ پاسخ دهید.



۲۰. مصرف کننده در نقطه A چه مقدار از کالای Y و چه مقدار از کالای X را خریداری می کند؟

- الف. $\frac{1}{P_X}$ و $\frac{1}{P_Y}$ ب. $\frac{1}{P_Y}$ و صفر ج. $\frac{P_X}{1}$ و $\frac{P_Y}{1}$ د. $\frac{P_Y}{1}$ و صفر

۱۶۰۵۸- (طرح تجميع بخش اقتصادمديريت و حسابداری: ۲۸۱۸۱۹)

$$p_x \cdot x + p_y \cdot y = I \quad \text{الف}$$
$$p_{\lambda} \cdot x + p_{\lambda} \cdot y < 1 - \varepsilon$$

الف. خط بودجه به صورت موازی به سمت چپ منتقل می شود.

ب. خط بودجه به صورت موازی به سمت راست منتقل می شود.

ج. خط بودجه حول نقطه A به سمت راست چرخش می‌کند.

د. خط بودجه حول نقطه Δ به سمت چپ چرخش می‌کند.

۱۲. اگر $\frac{P_A}{P_B} > \frac{P_C}{P_D}$ باشد جهت رسیدن به نقطه تعادل مصرف کننده چه اتفاقی می افتد؟

الف. مصرف کننده از کالای X بیشتر استفاده می‌کند. ب. مصرف کننده از کالای Y بیشتر مصرف می‌کند.

ج. قیمت کالای X را افزایش می دهد.

۴۴. اگر نرخ نهایی جانشینی دو کالای x و y برابر 7 باشد به این معناست که از نظر مصرف کنند:

الف. یک واحد کالای X، ۷ برابر یک واحد از کالای Y ارزش دارد.

ب. یک واحد کالای Y، ۷ برابر یک واحد از کالای X ارزش دارد.

ج. قیمت یک واحد کالای 'ا' ۷ برابر یک واحد کالای 'خ' است.

... قیمت یک واحد کالای x و y واحد بیشتر از کالای y است.

۲۵. قانون نژادی مطلوبیت نهایی بیان کننده آن است که .

الف. هر چه مصرف کننده از یک کالا بیشتر مصرف کند، مطلوبیتش کاهش می یابد.

ب. هر چه مصرف کننده از یک کالا بیشتر مصرف کند، مطلوبیتش افزایش می یابد.

ج. هر چه مصرف کننده از یک کالا بیشتر و بیشتر مصرف کند، مطلوبیت نهایی اش کاهش می یابد.

د هر چه مصرف کننده از یک کالا کمتر مصرف کند، مطلوبیت نهایی اش کاهش می یابد.

۲۶. زمانی که اثر جانشینی و درآمدی در خلاف جهت هم هستند:

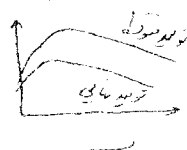
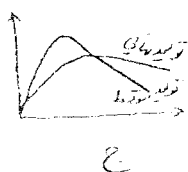
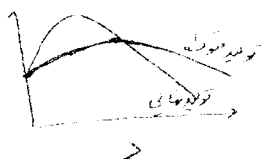
الف. کالا بیست است. ب. کالا معمولی است. ج. کالاها جانشین هستند. د. کالاها مکمل هستند.

۲۷. منحني بي تفاوتی مجموعه‌ای از ترکیبات نو کالای X و Y است که همگی :

الف. مطلوبیت نهایی برابری را می‌دهند. ب. مطلوبیت نهایی کاهشده را می‌دهند.

ج. مطلوبیت کل برابری را می دهند.

۲۸. کدامیک از نمودارهای زیر ارتباط صحیحی را بین تولید نهایی و تولید متوسط نشان می‌دهد؟



نام درس: اقتصاد خرد اصول علم اقتصاد ۱

تعداد سؤالات: نسی ۴۰ تکمیلی

نظریتی

رشته: بازرگانی دولتی صنعتی - حسابداری - (طرح تجمیع بخش اقتصادمدیریت و حسابداری) زمان افغان: نسی و تکمیلی ۸۰ دقیقه نظریتی
گزارش: بازرگانی ۲۸۱۱۱۶ دولتی ۱۳۱۰۶۶ صنعتی ۱۳۲۰۹۹ حسابداری ۱۶۰۰۵۸ (طرح تجمیع بخش اقتصادمدیریت و حسابداری ۲۸۱۸۱۹)

۲۹. انحنای منحنی تولید یکسان نشان دهنده:

- الف. درجه صعودی بودن نرخ نهایی تکنیکی جانشینی است.
ب. درجه نزولی بودن نرخ نهایی تکنیکی جانشینی است.
ج. مکمل بودن نهاده‌های تولید است.
د. جانشین بودن نهاده‌های تولید است.

۳۰. اگر قدر مطلق کشش قیمتی تقاضا بین صفر و یک باشد:

- الف. کالا کم کشش است. ب. کالا بدون کشش است. ج. کالا کشش پذیر است. د. کالا دارای کشش واحد است.
۳۱. اگر درصد کاهش در تقاضا بیشتر از درصد افزایش قیمت است درآمد کل با افزایش قیمت:

- الف. کاهش می‌یابد. ب. افزایش می‌یابد. ج. تغییر نمی‌کند. د. هر سه حالت امکان پذیر است.
۳۲. کدام رابطه در مورد کشش درآمدی تقاضا صحیح است:

- الف. $\% \text{ تغییر در قیمت}$
ب. $\% \text{ تغییر در مقدار تقاضا}$
ج. $\% \text{ تغییر در درآمد}$
د. $\% \text{ تغییر در مقدار تقاضا}$
الف. $\% \text{ تغییر در درآمد}$
ب. $\% \text{ تغییر در مقدار تقاضا}$
ج. $\% \text{ تغییر در درآمد}$
د. $\% \text{ تغییر در مقدار تقاضا}$

۳۳. عبارت $\% \text{ تغییر در تقاضای } y$ نشان دهنده:

$\% \text{ تغییر در قیمت کالای } x$

- الف. کشش قیمتی کالای x است.
ب. کشش قیمتی کالای y است.
ج. کشش متقابل قیمت و تقاضا است.
د. کشش درآمدی دو کالای x و y است.

۳۴. حدس می‌زنید کشش متقابل دو کالای چای و قهوه چگونه باشد:

- الف. مثبت است. ب. منفی است. ج. صفر است. د. به مقدار درآمد مصرف کننده بستگی دارد.
۳۵. کدامیک از منحنی‌های زیر U شکل نیستند؟

- الف. AVC ب. MC ج. AC د. AFC

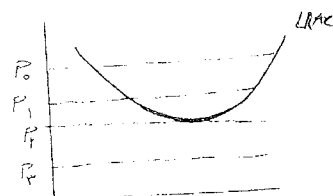
۳۶. تعادل بلندمدت یک شرکت رقابتی در چه سطح قیمتی اتفاق می‌افتد؟

الف. P_0

ب. P_1

ج. P_2

د. P_3

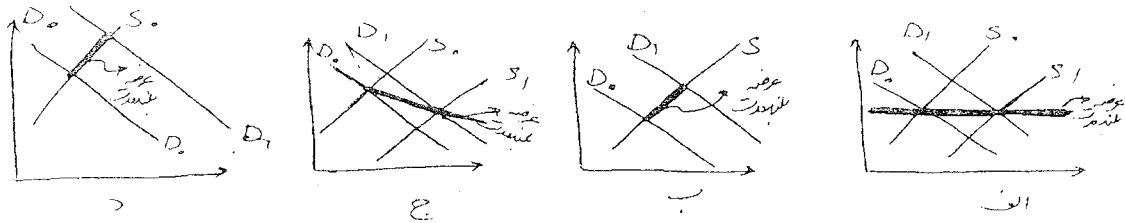


۳۷. در نقطه تعطیلی بنگاه:

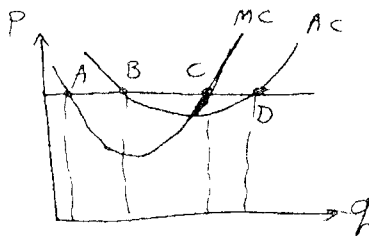
- الف. درآمد کل برابر هزینه کل است و سود صفر می‌باشد.
ب. قیمت با هزینه متغیر متوسط برابر است و سود صفر است.
ج. درآمد کل با هزینه کل برابر است و زیان برابر هزینه کل ثابت است.
د. قیمت با هزینه متغیر متوسط برابر است و زیان برابر هزینه کل ثابت است.

نام درس: اقتصاد خرد اصول علم اقتصاد ۱
 رشته: بازرگانی دولتی صنعتی - حسابداری (طرح تجميع، بخش اقتصادمدیریت و حسابداری) زمان امتحان: نسی و تکمیلی ۸۰ دقیقه تشریحی
 گرایش: بازرگانی: ۲۸۱۱۱۶ دولتی: ۱۳۱۰۶۶ - صنعتی: ۱۳۲۰۹۹ حسابداری: ۱۶۰۰۵۸ (طرح تجميع، بخش اقتصادمدیریت و حسابداری: ۲۸۱۸۱۹)

۳۸. کدامیک از نمودارهای زیر منحنی عرضه بلند مدت صنعت با هزینه کاهنده را نشان می‌دهد.

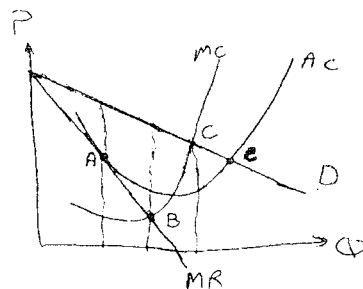


۳۹. در شکل مقابل نقطه حداکثر سود کدام است؟



- الف. A
- ب. B
- ج. C
- د. D

۴۰. انحصارگر کدامیک از نقاط را در شکل روبرو به منظور حداکثر سازی سود انتخاب می‌کند؟



- الف. A
- ب. B
- ج. C
- د. D