

نام درس: اقتصاد شهری

تعداد سئوال: نسبی ۳۰ تکمیلی -- تشریحی --

رشت تحصیلی: گرایش: جغرافیای انسانی - گرایش شهری

زمان امتحان: نسبی و تکمیلی ۲۰ دقیقه تشریحی -- دقیقه

کلاس: ۱۱۲۵۸۳

تعداد کل صفحات: ۳

این سؤال ویژه دانشجویان جغرافیای انسانی - گرایش شهری می باشد.

۱. در تعریف شهر از دیدگاه سیاسی، کدام جنبه از آن حائز اهمیت است؟
الف. فیزیکی ب. مرکزیت ج. جمعیت د. جمعیت و مرکزیت
۲. کدامیک از موارد زیر ملاک اصلی میلز در تعریف شهر می باشد؟
الف. جمعیت نسبی ب. درصد رشد جمعیت ج. عوامل اقتصادی د. اندازه شهر
۳. کدامیک از موارد زیر ملاک تقسیم بندی معیارهای تعیین جمعیت شهری و روستایی می باشند؟
الف. اقتصادی و کمی ب. فرهنگی و کیفی ج. اقتصادی و اجتماعی د. کمی و کیفی
۴. در نظریه کدام دانشمند برای درک پیدایش شهر باید تفاوت بین شهرو روستا را بررسی کرد؟
الف. وان تانن ب. سینجر ج. ابن خلدون د. میلز
۵. کدام دانشمند منشأ پیدایش شهرها را با زندگی اقتصادی بشر مرتبط می داند؟
الف. سینجر ب. ابن خلدون ج. میلز د. برگس
۶. نظریه برتری نسبی چه عاملی را مسبب تشکیل شهر می داند؟
الف. سرمایه هرمنطقه ب. نیروی انسانی هرمنطقه ج. تفاوت منابع طبیعی دو منطقه د. مقدار تولید دو منطقه
۷. هزینه متوسط هر بنگاه اقتصادی با اندازه شهر چه رابطه ای دارد؟
الف. مستقیم ب. معکوس ج. رابطه قانونمندی ندارد د. بسته به اندازه شهر متفاوت است
۸. کدام یک از عوامل زیر با وسعت فعالیتهای اقتصادی شهر رابطه مستقیم دارد؟
الف. هزینه حمل و نقل ب. جمعیت نسبی ج. مقدار کالا د. میزان تقاضا
۹. کدام یک از دلایل زیر از علل توسعه و افزایش جمعیت شهری در گذشته نمی باشد؟
الف. پایتخت بودن ب. وجود زیارتگاه ج. کاهش مالیات د. استقرار بر سر راه تجاری
۱۰. انحطاط شیوه های تولید سنتی در روستاهای کشور در چه دوره زمانی روی داد؟
الف. ۱۳۴۰ تا ۱۳۵۷ ب. ۱۳۰۰ تا ۱۳۴۰ ج. ۱۲۹۵ تا ۱۳۳۹ د. ۱۳۵۰ تا ۱۳۵۷
۱۱. قیمت زمین بدون ساختمان معادل ارزش کدام یک از موارد زیر می باشد؟
الف. اجاره زمین ب. زمین بایر ج. عددی د. زمین دایر
۱۲. قیمت خدمتی که زمین در مدت زمان معین عرضه می نماید، چه نام دارد؟
الف. خدمات مسکونی ب. سود ج. ارزش اقتصادی د. اجاره
۱۳. در فرمول محاسبه قیمت زمین $(P = \frac{R}{I})$ حرف I به کدام یک از فاکتورهای زیر دلالت دارد؟
الف. نرخ بهره ب. مقدار اجاره ج. قیمت زمین د. ضریب ثابت
۱۴. در نظریه وان تانن، تفاوت بین اجاره مناطق با صرفه جویی در هزینه کدام عامل زیر تعریف می شود؟
الف. حمل و نقل ب. تولید ج. واردات د. کالاهای واسطه
۱۵. بعدی از خدمات مسکونی که به اندازه فیزیکی واحد مسکونی مربوط می شود، چه نام دارد؟
الف. بعد فیزیکی ب. بعد کمی ج. بعد کیفی د. بعد اقتصادی

نام درس: اقتصاد شهری

تعداد سئوالات: ۳۰ تکمیلی -- تشریحی --

روش تصحیح: گزینشی: جغرافیای انسانی - گرایش شهری

زمان امتحان: تستی و تکمیلی ۴۰ دقیقه تشریحی --

تعداد کل سئوالات: ۳

کد پرسن: ۱۱۲۵۸۳

۱۶. خدماتی که بر اثر استفاده از موجودی واحدهای مسکونی هر شهر ایجاد می شود، چه نام دارد؟

الف. موجودی واحد مسکونی

ب. اجاره بها

ج. خدمات مسکونی

د. ارزش اقتصادی

۱۷. در مدل مکان یابی خانوار «آلنسو» از کدام متغیر زیر استفاده شده است؟

الف. مقدار زمین لازم برای واحد مسکونی

ب. فاصله از مرکز

ج. مقدار خدمات

د. قابلیت دسترسی

۱۸. در مدل مکان یابی خانوار، کدام نظریه پرداز از متغیر خدمات مسکونی استفاده کرده است؟

الف. سیگال

ب. مکنزی

ج. موث

د. پارک

۱۹. در نظریه مناطق متحدالمرکز برگس، منطقه چهارم به کدام کاربری اختصاص دارد؟

الف. خانوارهای پردرآمد

ب. خرده فروشی

ج. خانوارهای کم درآمد

د. صنایع

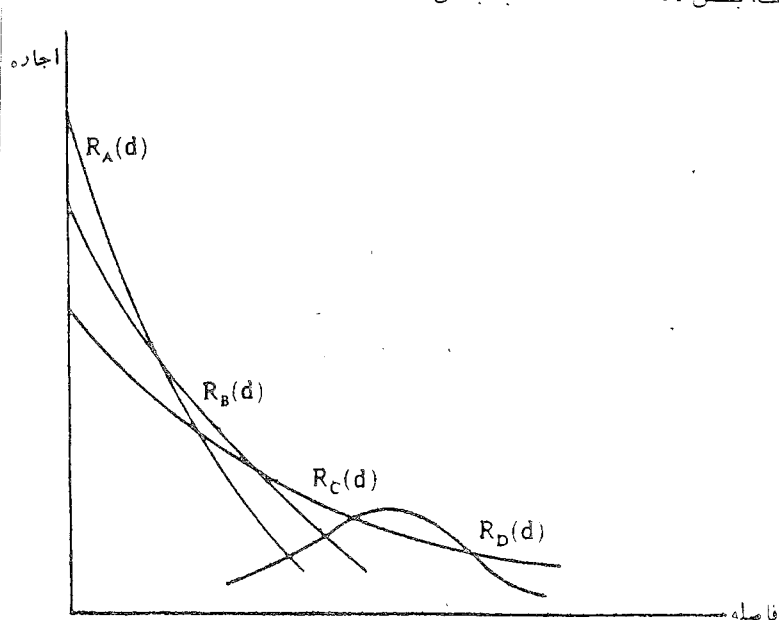
۲۰. در تقسیم بندی ساختار اقتصادی هر شهر (شکل زیر)، خانوارهای کم درآمد در کدام بخش مستقر می باشند؟

الف. بخش A

ب. بخش B

ج. بخش C

د. بخش D



۲۱. در نظریه قطاعی هویت، تشابه فعالیت های موجود در هر بخش با چه عامل یا عواملی توجیه می شود؟

الف. قدرت پرداختی اجاره مصرف کنندگان

ب. وضعیت اقتصادی خانوارها

ج. شرایط محیطی مکان ها

د. قدرت پرداختی مصرف کنندگان و شرایط محیطی مکانها

۲۲. شهرهای کوچک یا دهکده هایی که با گسترش شهر به آن می پیوندند، چه بخشی از شهر را تشکیل می دهند؟

الف. مراکز فرعی

ب. نقاط تجاری

ج. مناطق مسکونی

د. مراکز عمده فروشی

۲۳. «هیرکانا» نام قدیم کدام یک از شهرستان ها است؟

الف. گرگان

ب. مشهد

ج. قزوین

د. ارومیه

نام درس: اقتصاد شهری

رشته تحصیلی: گرایش: جغرافیای انسانی - گرایش شهری

تعداد کل صفحات: ۳

کلاس: ۱۱۲۵۸۳

۲۴. شکل اصلی کدام یک از شهرهای زیر بیضوی می باشد؟
 الف. گرگان ب. مشهد ج. قزوین د. ارومیه
۲۵. کدام اصل در تمام نظریات مکان یابی و ساختار شهری، مشترک است؟
 الف. منافع فردی ب. سرمایه گذاری ج. تجارت د. سود بیشتر
۲۶. کدامیک از موارد زیر جزء خصوصیات یک شهر با مرتبه بالا نمی باشد؟
 الف. جمعیت زیاد ب. منطقه نفوذ بزرگ ج. مقیاس کم تولید د. تنوع فعالیتهای تولیدی
۲۷. در تعیین اندازه شهر از رابطه $(P_m = K.H_m)$ حرف m به کدام فاکتور زیر دلالت دارد؟
 الف. طبقه هر شهر ب. جمعیت شهر ج. ضریب ثابت د. اندازه شهری با طبقه m
۲۸. در تعیین مفهوم بنیاد اقتصادی از رابطه $(Y = C + I + (X - M))$ حرف M به کدام فاکتور دلالت دارد؟
 الف. سرمایه گذاری ب. مصرف ج. صادرات د. واردات
۲۹. فعالیتهای اقتصادی که محصولشان به خارج از شهر صادر می شود، چه نام دارند؟
 الف. بنیادی ب. غیر بنیادی ج. صادراتی د. صنعتی
۳۰. اگر یک فعالیت اقتصادی غیر بنیادی باشد، ضریب مکانی آن معمولاً چند است؟
 الف. کمتر از ۱ ب. حدود ۱ ج. بیشتر از ۱ د. صفر