



نام درس: اقتصاد خرد (۲)

رشته تحصیلی: گرایش: اقتصاد

کد درس: ۷۰۱۰۸۱

تعداد سؤالات: فکری ۵۰ تکمیلی — تشریحی —

زمان امتحان: تستی و تکمیلی ۷۰ دقیقه تشریحی —

تعداد کل صفحات: ۸

استفاده از ماشین حساب مجاز است

۱. تابع تقاضای بنگاه رقابتی

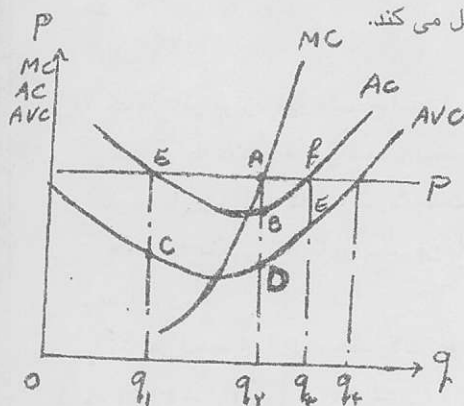
الف. همان تابع تقاضای بازار است.

ب. افقی است چون بنگاه گیرنده قیمت است.

ج. افقی است چون بنگاه رقابتی در بلند مدت در همان نقطه تعادل کوتاه مدت عمل می کند.

د. الف و ب

۲. با توجه به شکل روبرو

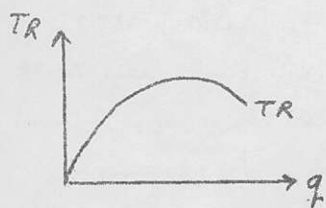
الف. بنگاه Oq_2 واحد تولید کرده و کل هزینه ثابت بنگاه معادل BD است.ب. بنگاه Oq_1 واحد تولید کرده و CE واحد ضرر می کند.ج. بنگاه Oq_3 واحد تولید کرده و سود اقتصادی بنگاه صفر است.د. بنگاه Oq_2 واحد تولید می کند و سود متغیر بنگاه به ازای هر واحد تولید برابر با AD است.

۳. با توجه به شکل رسم شده در سوال ۲:

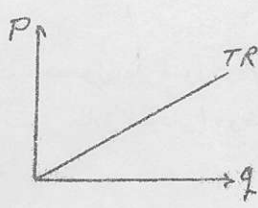
الف. سود متوسط بنگاه در سطح تولید Oq_2 واحد، برابر با AB است.ب. سود متوسط بنگاه در سطح تولید Oq_3 واحد، برابر با FE است.ج. سود کل بنگاه در سطح تولید Oq_2 واحد، برابر با $AB \times Oq_2$ است.

د. الف و ج

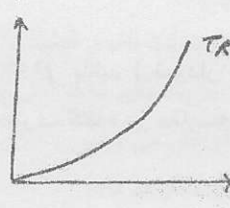
۴. تابع درآمد کل یک بنگاه رقابتی به صورت کدامیک از شکل های زیر است؟



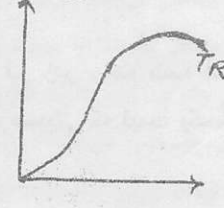
د



ج



ب



الف

۵. کدامیک از موارد زیر منجر به تشکیل یک بازار انحصاری می گردد؟

الف. در صورت گسترده بودن قسمت نزولی منحنی هزینه متوسط بلند مدت یک بنگاه

ب. در صورتی که سطح محصول متناظر با قسمت نزولی LAC برای یک بنگاه کل تقاضای بازار را در یک قیمت سود آور تامین نماید.

ج. در صورتی که هزینه های ثابت یک بنگاه بسیار ناچیز باشد.

د. الف و ب

بزرگترین مرکز فروش نمونه سوالات از مدرسه تا دکترا با پاسخ تشریحی و ترمیم
خرید و فروش کتابهای دانشگاه پیام نور. ارائه کلیه خدمات دانشجویی



متفاوت بیاندیشیم، گزینه هیچکدام را تیک بزنیم

بوکان. پاساژ شهرداری تلفن: ۰۴۸۲-۶۲۴۹۸۳۳۳ نشر تیرک

مسئله است



نام درس: اقتصاد خرد (۲)

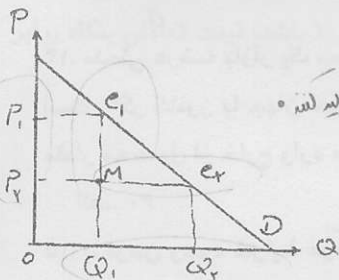
رشته تحصیلی: گرایش: اقتصاد

کلاس: ۷۰۱۰۸۱

تعداد سوال: نسی ۵۰ تکمیلی -- تشریحی --

زمان امتحان: نسی و تکمیلی ۷۰ دقیقه تشریحی --

تعداد کل صفحات: ۸

۶. در شکل روبرو افزایش تولید از Q_1 به Q_2 سود انحصار گر را به چه میزان افزایش می دهد؟

سود در نقطه ۰ =

الف. $Q_1 Q_2 e_1 M$ ب. $Q_1 Q_2 e_1 M - P_1 P_2 e_1 M$ ج. $Q_1 Q_2 e_1 e_1 - P_2 Q_1 e_1$ د. $Q_1 Q_2 e_1 e_1$

۷. کدامیک از موارد زیر می تواند در شکل گیری یک بازار انحصار طبیعی تاثیر گذار باشد

الف. شرایط و ساختار تولید

ب. شکل تابع تقاضا و شرایط حاکم بر آن

ج. الف و ب

د. انحصار طبیعی ربطی به تولید و یا شکل تقاضا ندارد و به صورت طبیعی در اقتصاد وجود دارد.

۸. کدامیک از موارد زیر صحیح است؟

الف. درآمد نهایی انحصار گر از قیمتی که در آن محصولش را می فروشد بیشتر است.

ب. درآمد نهایی بنگاه در یک بازار رقابتی مساوی درآمد متوسط او است

ج. شکل گیری انحصار طبیعی با نوع تکنولوژی مرتبط نیست.

د. همه موارد

۹. منحنی تقاضای بازار به صورت $Q = 1500 - 50P$ است تعداد ۱۰۰ بنگاه در صنعت حضور دارند و در بلند مدت هر

کدام ۱۰ واحد تولید می کنند. با فرض ساختار رقابت کامل، هزینه متوسط هر بنگاه در نقطه تعادل برابر است با:

الف. ۱۰ ب. ۱۵ ج. ۲۰ د. هیچکدام

۱۰. معادله عرضه یک محصول به صورت $P^S = 5 + 3q$ و معادله تقاضای آن به صورت $P^D = 105 + 2q$ است.

مازاد مصرف کننده و تولید کننده به ترتیب برابر است با:

الف. ۶۰۰ و ۷۰۰ ب. ۴۰۰ و ۷۵۰ ج. ۶۰۰ و ۱۲۰۰ د. ۴۰۰ و ۶۰۰

۱۱. صنعت با هزینه های افزایشی (فزاینده) بیانگر

الف. بازدهی نسبت به مقیاس کاهنده است.

ب. پرشیب بودن AVC است.

ج. عدم ثبات قیمت نهاده ها به هنگام تغییر تقاضای آن ها

د. الف و ج

۱۲. اثر مالیات بر واحد در ساختار رقابت کامل بر تولید بلند مدت بنگاه، تعداد بنگاه ها و قیمت بازار به ترتیب برابر است با:

الف. کاهش - کاهش - افزایش ب. کاهش - کاهش - بدون تغییر

ج. بدون تغییر - کاهش - افزایش د. بدون تغییر - بدون تغییر - بدون تغییر



تعداد سوال: نسی ۵۰ تکمیلی -- تشریحی --
 زمان امتحان: نسی و تکمیلی ۷۰ دقیقه تشریحی -- دقیقه
 تعداد کل صفحات: ۸

نام درس: اقتصاد خرد (۲)
 رشته تحصیلی: گرایش اقتصاد
 کد درس: ۷۰۱۰۸۱

۱۳. اگر تابع عرضه بازار یک محصول به صورت $Q = ap$ باشد، در قیمت p^* ، مازاد تولید کننده چقدر است؟

- الف. $\frac{Q^*}{a}$ ب. $\frac{Q}{a}$ ج. $\frac{Q^*}{2a}$ د. هیچکدام

۱۴. منحنی عرضه بازار یک محصول به صورت $p = 20 + Q$ و منحنی تقاضای آن به صورت $p = 100 - Q$ است. اگر کشور با جهان مبادلات آزاد و بدون تعرفه تجاری داشته باشد و قیمت جهانی محصول برابر ۳۰ واحد باشد، چه مقدار محصول از خارج وارد می شود؟

- الف. ۶۰ ب. ۷۰ ج. ۸۰ د. ۹۰

۱۵. با فرض وجود شرایط عرضه و تقاضای سوال ۱۴، اگر دولت بخواهد اصلاً کالا وارد نشود حداقل تعرفه لازم چقدر است؟

- الف. ۲۰ ب. ۶۰ ج. ۳۰ د. ۴۰

۱۶. در ساختار رقابت کامل، هزینه بلند مدت یک بنگاه نوعی به صورت $LTC = q^3 - 200q^2 + 10100q$ و منحنی

تقاضای بازار $p = 3100 - \frac{1}{3}Q$ است. قیمت و مقدار تعادلی هر بنگاه به ترتیب برابر است با:

- الف. ۱۰۰ و ۱۵۰ ب. ۱۰۰ و ۱۰۰ ج. ۱۰۰ و ۲۰۰ د. ۵۰ و ۱۰۰

۱۷. بنگاه رقابتی،

الف. در کوتاه مدت سود به دست می آورد.

ب. در بلند مدت ممکن است سود بدست بیاورد یا ضرر کند.

ج. در بلند مدت معمولاً سود بدست می آورد.

د. در تعادل بلند مدت صنعت، سود اقتصادی به دست نمی آورد.

۱۸. وقتی بنگاه های جدید وارد بازار رقابتی می شوند که سود اقتصادی وجود دارد. ورود بنگاه های جدید باعث می شود که

الف. منحنی تقاضا به سمت بالا انتقال یابد و قیمت ها افزایش یابد.

ب. منحنی عرضه به راست انتقال یابد

ج. منحنی عرضه به چپ انتقال یابد

د. منحنی تقاضا به سمت پایین حرکت کند و قیمت ها کاهش یابد.

۱۹. در یک صنعت رقابت کامل با هزینه های ثابت، در تعادل بلند مدت، افزایش در تقاضا

الف. قیمت را در کوتاه مدت افزایش می دهد.

ج. قیمت را در بلند مدت افزایش نخواهد داد.

د. همه موارد

۲۰. یک بنگاه رقابتی کامل، حتماً تولید می کند اگر:

الف. فقط هزینه های متغیر خود را بپوشاند.

ب. قیمت مساوی هزینه نهایی باشد.

ج. فقط هزینه های ثابت خود را بپوشاند.

د. تمام هزینه های متغیر و قسمتی از هزینه های ثابت خود را بپوشاند.



تعداد سؤال: فنی ۵۰ تکمیلی -- تشریحی --
زمان امتحان: تستی و تکمیلی ۷۰ دقیقه تشریحی -- دقیقه
تعداد کل صفحات: ۸

۲۱. کدامیک از موارد زیر جزو عوامل ایجاد کننده انحصار هستند؟

- الف. انحصار قانونی
ب. عدم امکان جانشینی سایر کارها و با کالای تولیدی انحصارگر
ج. انحصار مالکیت عوامل تولید
د. همه موارد

۲۲. اگر در حالت تعادل بنگاه انحصاری $MC = 4$ (هزینه نهایی) و کشش قیمتی تقاضا برابر ۲ باشد، قیمت تعادلی بنگاه برابر است با:

- الف. ۸
ب. ۴
ج. ۲
د. ۶

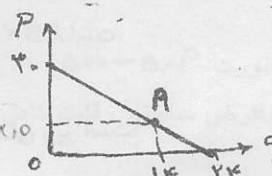
۲۳. کدامیک از موارد زیر صحیح است؟

- الف. هر چه کشش قیمتی تقاضا بیشتر است، قدرت قیمت گذاری تولید کننده افزایش می یابد.
ب. در بازار رقابت کامل، قدرت قیمت گذاری تولید کننده حداکثر است.
ج. هر چه منحنی تقاضا پر شیب تر باشد، قدرت قیمت گذاری تولید کننده افزایش می یابد.
د. الف و ب

۲۴. اگر انحصار گری محصولات خود را در ۳ کارخانه تولید کرده و این را به صورت انحصاری بفروش برساند در صورتی که $Tc_1 = 30q_1$ ، $Tc_2 = 20q_2$ ، $Tc_3 = 25q_3$ باشد، و منحنی تقاضا بازار به صورت $p = 380 - 2Q$ است، میزان تولید در هر کارخانه برابر است با:

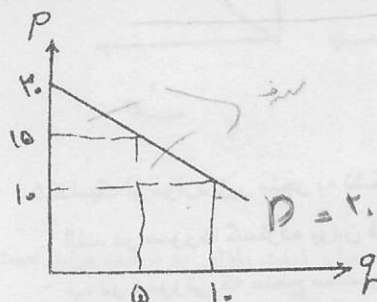
- الف. $q_1 = 50$ ، $q_2 = q_3 = 40$
ب. $q_1 = 90$ ، $q_2 = q_3 = 0$
ج. $q_1 = q_2 = q_3 = 90$
د. هیچکدام

۲۵. در نمودار زیر، منحنی d منحنی تقاضای مردم برای شهر بازی است نقطه تعادل هر فرد نقطه A است که در آن هر فرد از ۱۴ واحد اسباب بازی استفاده می کند. به نظر شما برای اجرای تبعیض کامل قیمت، صاحب شهر بازی باید چقدر ورودیه بگیرد و چه قیمت وضع کند؟



- الف. ۵۰ و ۲۰
ب. ۷۰ و ۱۴/۵
ج. ۹۷/۵ و ۱۲/۵
د. ۱۲۲/۵ و ۱۲/۵

۲۶. اگر منحنی تقاضای بازار یک محصول به صورت $p = 20 - q$ باشد (نمودار آن در زیر رسم شده است). اگر انحصارگر تبعیض درجه ۲ اعمال کند (مطابق نمودار)، وضعیت مصرف کننده در مقایسه با وضعیتی که قیمت یکسان و برابر ۱۰ وضع شده چقدر برتر می شود؟



$$\frac{1}{2} \times (10 - 0) \times (15 - 10) = \frac{1}{2} \times 10 \times 5 = 25$$

- الف. ۲۰
ب. ۲۵
ج. ۱۲/۵
د. هیچکدام



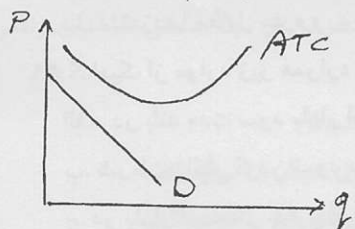
تعداد سوال: نسی ۵۰ تکمیلی -- تشریحی --
 زمان امتحان: تستی و تکمیلی ۷۰ دقیقه تشریحی --
 تعداد کل صفحات: ۸

نام درس: اقتصاد خرد (۲)
 رشته تحصیلی: گرایش: اقتصاد
 کد درس: ۷۰۱۰۸۱

۲۷. در صورتی که با فرض وجود منحنی تقاضای رسم شده در سوال ۲۶ تبعیض قیمت کامل توسط انحصارگر وضع شود، وضعیت مصرف کننده نسبت به اعمال تبعیض قیمت درجه ۲ چقدر تغییر می کند؟

الف. ۲۵+ ب. ۲۵- ج. ۱۲/۵- د. ۷۵-

۲۸. اگر اطلاعات زیر (را به صورت نموداری) درباره یک بنگاه انحصاری در اختیار داشته باشیم، کدامیک از جملات زیر صحیح است؟



الف. بنگاه تولید می کند.
 ب. بنگاه در کوتاه مدت تعطیل می کند
 ج. بنگاه سود بدست می آورد
 د. بنگاه زیان می کند.

۲۹. برای تعیین مقدار تولید بنگاه انحصاری، کدامیک از اطلاعات زیر لازم است؟

الف. MC ب. MR ج. AVC د. همه موارد

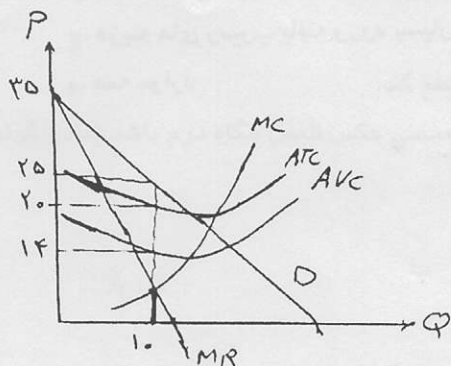
۳۰. اطلاعات روبرو در مورد یک بنگاه انحصاری در دسترس است. حداکثر سود بنگاه برابر است با:

الف. ۴۰-

ب. ۴۰

ج. ۵۰

د. ۵۰-



۳۱. کدامیک از موارد زیر صحیح است؟

الف. بنگاه انحصاری در بلند مدت در نقطه سربسر فعالیت می کند.
 ب. سود بنگاه انحصاری در نقطه ای حداکثر می شود که منحنی تقاضا کشش واحد داشته باشد.
 ج. حداکثر کردن سود بنگاه انحصاری باعث می شود منابع کمتری در مقایسه با بازار رقابتی به کالای تولیدی انحصارگر تخصیص داده شود

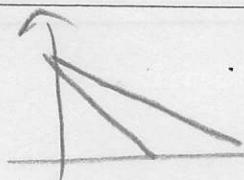
د. سود بنگاه انحصاری، در تولید $P = MR$ حداکثر می شود.

۳۲. در کدامیک از انواع تبعیض قیمت، انحصارگر همه مازاد (رفاه) مصرف کننده را دریافت می کند؟

الف. تبعیض قیمت درجه یک
 ب. تبعیض قیمت درجه دو
 ج. تبعیض قیمت درجه سه
 د. الف و ب



۳۳. تبعیض قیمت در چه صورتی امکان پذیر است؟
الف. کشش قیمتی تقاضا بازارها یکسان باشد. ب. کشش قیمتی تقاضا بازارها متفاوت باشد.
ج. بتوان بازارها را از یکدیگر تفکیک کرد. د. ب و ج
۳۴. در تعادل بلند مدت بنگاه رقابت انحصاری، کدامیک از شرایط زیر باید برقرار باشد؟
الف. $MR=MC$ ب. $AR=AC$ ج. $AC=P$ د. همه موارد
۳۵. کدامیک از موارد زیر صحیح است؟
الف. در رقابت انحصاری، کشش منحنی تقاضای تصویری بزرگتر از کشش منحنی تقاضای واقعی است.
ب. در رقابت انحصاری، کشش منحنی تقاضای تصویری کوچکتر از کشش منحنی تقاضای واقعی است.
ج. در رقابت انحصاری، کشش منحنی تقاضای تصویری با کشش منحنی تقاضای واقعی برابر است.
د. در رقابت انحصاری، ممکن است کشش منحنی تقاضای تصویری کوچکتر و یا بزرگتر از کشش منحنی تقاضای واقعی باشد.
۳۶. در کدامیک از موارد زیر صحیح نیست؟
الف. تعادل کوتاه مدت بنگاه رقابت انحصاری در جایی است که $MR=MC$ باشد.
ب. در تعادل کوتاه مدت بنگاه رقابت انحصاری تقاضای تصویری از تقاضای واقعی بزرگتر است.
ج. در تعادل کوتاه مدت بنگاه رقابت انحصاری سود محض کسب شده توسط بنگاه می تواند کسب باشد.
د. در تعادل کوتاه مدت بنگاه رقابت انحصاری سود متغیر کسب شده توسط بنگاه مثبت است.
۳۷. تابع تقاضا و هزینه کل یک بنگاه رقابت انحصاری به صورت زیر است. $Tc = ۲۰ + ۴۰Q$ و $p = ۲۰۰ - ۲Q$ مقدار تولید بنگاه و قیمت تعادلی به قیمت به ترتیب چقدر است؟
الف. ۸۰ و ۴۰ ب. ۶۰ و ۸۰ ج. ۴۰ و ۱۲۰ د. ۵۰ و ۱۶۰
۳۸. کدامیک از ویژگی های زیر در خصوص یک بازار رقابت انحصاری صحیح است؟
الف. در یک بازار رقابت انحصاری تعداد زیادی بنگاه محصولات متنوعی تولید می کنند.
ب. در یک بازار رقابت انحصاری تعداد زیادی بنگاه محصولات یکسانی تولید می کنند.
ج. در یک بازار رقابت انحصاری تعداد محدودی بنگاه محصولات متنوعی تولید می کنند.
د. در یک بازار رقابت انحصاری تعداد محدودی بنگاه محصولات یکسانی تولید می کنند.
۳۹. قیمت مدیریت شده در کدامیک از بازارهای زیر وجود دارد؟
الف. انحصار کامل ب. رقابت انحصار ج. انحصار چند جانبه د. همه موارد
۴۰. تبلیغات در کدامیک از بازارهای زیر نقش اساسی دارد؟
الف. بازار رقابتی ب. بازار رقابت انحصار ج. بازار انحصاری د. ب و ج
۴۱. کدامیک از موارد زیر صحیح است؟
الف. نقطه تعادل بلند مدت در رقابت انحصار در مینیم LAC قرار دارد.
ب. اگر تعداد بنگاههای موجود در یک بازار رقابت انحصاری به بی نهایت میل کند منحنی تقاضای افقی می شود.
ج. سطح تولید در بازار رقابت انحصاری در بلند مدت پایین تر از رقابت کامل است.
د. همه موارد



$$p = 200 - 2Q$$

$$MR = 200 - 4Q$$

$$MR = MC = P$$

بزرگترین مرکز فروش نمونه سوالات از مدرسه تا دکتر با پانچر تستی و تشریحی
خرید و فروش کتابهای دانشگاه پیام نور. ارائه کلیه خدمات دانشجویی





نام درس: اقتصاد خرد (۲)

رشته تحصیلی: گرایش: اقتصاد

کد درس: ۷۰۱۰۸۱

تعداد سؤالات: نسبی ۵۰ تکمیلی -- تشریحی --

زمان امتحان: نسبی و تکمیلی ۷۰ دقیقه تشریحی -- دقیقه

تعداد کل صفحات: ۸

۴۲. با افزایش تعداد بنگاهها در یک بازار رقابت انحصاری
 الف. عرض از مبدأ منحنی تقاضای تصویری کاهش می یابد.
 ب. عرض از مبدأ منحنی تقاضای واقعی کاهش می یابد.
 ج. عرض از مبدأ منحنی تقاضای واقعی بیشتر از منحنی تقاضای تصویری کاهش می یابد.
 د. افزایش تعداد بنگاه ها در یک بازار رقابت انحصاری شیب منحنی را تغییر می دهد و عرض از مبدأ منحنی تقاضای واقعی و تصویری ثابت است.

۴۳. کدامیک از موارد زیر می تواند با شرایط یک بازار انحصار چند جانبه مطابقت داشته باشد؟
 الف. بازار انحصار چند جانبه در شرایطی شکل می گیرد که تعداد کمی بنگاه یک محصول همگن را تولید کنند.
 ب. بازار انحصار چند جانبه در شرایطی شکل می گیرد که تعداد کمی بنگاه یک محصول ناهمگن را تولید کنند.
 ج. بازار انحصار چند جانبه در شرایطی شکل می گیرد که در آن نسبت تمرکز بسیار بالا باشد.
 د. همه موارد

۴۴. در راه حل کورنو، در یک بازار انحصار چند جانبه
 الف. سطح محصول حداکثر کننده سود برای یک بنگاه تابعی کاهنده از مقداری است که تصور می کند بنگاه دیگر تولید می کند.

ب. نقطه تعادل جایی است که منحنی های عکس العمل هر دو بنگاه یکدیگر را قطع کند.
 ج. اگر قدر مطلق شیب منحنی عکس العمل بنگاه اول کمتر از قدر مطلق شیب منحنی عکس العمل بنگاه دوم باشد تعادل کورنو ناپایدار است.
 د. همه موارد

۴۵. عمده ترین تفاوت راه حل اشتاکلبرگ و کورنو در آن است که

الف. در راه حل کورنو هر دو بنگاه به عنوان رهبر هستند.
 ب. در مدل اشتاکلبرگ هر دو بنگاه در یک زمان برای تولید محصولات تصمیم می گیرند.
 ج. در مدل کورنو همواره یک بنگاه زودتر از دیگر وارد بازار می شود.
 د. همه موارد

۴۶. اگر منحنی تقاضا در یک بازار انحصار چند جانبه معادل $P = 200 - Q$ باشد و منحنی هزینه نهایی بنگاه ها به صورت $MC_1 = 20 Q_1$ ب. $MC_2 = 20 Q_2$ باشد آنگاه قیمت تعادلی بازار به روش بینابینی معادل است با:

الف. ۹۰. ب. ۱۱۰. ج. ۱۸۰. د. ۲۰.

۴۷. کدامیک از موارد زیر صحیح است؟

الف. تفاوت عمده میان انتخاب بدو مخاطره اخلاقی در حالت وجود اطلاعات نامتقارن در امکان مشاهده شدن و مشاهده نشدن است.

ب. تفاوت عمده میان انتخاب بدو مخاطره اخلاقی در حالت وجود اطلاعات نامتقارن در وجود اطلاعات کمتر و یا بیشتر است.

ج. خرید بیمه عمر توسط افرادی که از سلامت کمتر برخوردار هستند نمونه ای از انتخاب بد است.

د. عدم مراقبت مشتریان بیمه ای از اموال بیمه شده نمونه ای از انتخاب بد است.



نام درس: اقتصاد خرد (۲)

رشته تحصیلی: گرایش: اقتصاد

کد درس: ۷۰۱۰۸۱

تعداد سؤال: ۵۰ تکمیلی -- تشریحی --

زمان امتحان: نسنی و تکمیلی ۷۰ دقیقه تشریحی --

تعداد کل صفحات: ۸

۴۸. وقتی بنگاه ها از کیفیت بالقوه نیروی کار خبر ندارند.

الف. بنگاه ها از طریق غربال کردن و کارگران که با علامت دادن سعی می کنند اطلاعات را متقارن کنند.

ب. بنگاه ها با علامت دادن و کارگران با غربال کردن سعی می کنند اطلاعات را متقارن کنند.

ج. بنگاه ها و کارگزاران هر دو با علامت دادن اطلاعات را متقارن می کنند.

د. دستمزدها معادل بهره وری کارگران پر کار وضع می شود.

۴۹. کدامیک از موارد زیر همواره صحیح است؟

الف. در بلند مدت سود بازار انحصار کامل صفر است.

ب. شرط حداکثر کردن سود در بازار انحصار کامل و چند جانبه از برابری $MR=MC$ بدست می آید.

ج. در بازار انحصار چند جانبه ، محصولات متمایز وجود دارند.

د. در بازار های رقابتی و رقابت انحصاری ، استراتژی و بنگاه به رفتار بنگاه های رقیب وابسته است.

۵۰. ویژگی اصلی بازار های تهدید پذیر چیست؟

الف. ورود به بازار برای سایر بنگاه ها مشکل است.

ب. بنگاهها نسبت به ورود غافلگیرانه آسیب پذیر هستند.

ج. هزینه های رسوب یافته ورود بسیار بالا است.

د. همه موارد