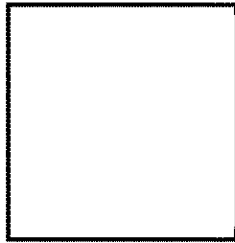


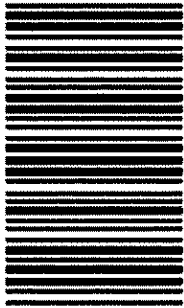
محل درج امضا



کد کنترل

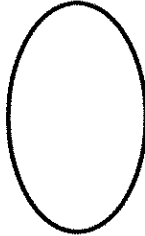
171

A



171A

محل ثبت اثر انگشت
سبابه دست راست



در این محل چیزی ننویسید

در این محل چیزی ننویسید

صبح جمعه

۱۴۰۲/۱۲/۰۴



جمهوری اسلامی ایران
وزارت علوم، تحقیقات و فناوری
سازمان سنجش آموزش کشور

«در زمینه مسائل علمی، باید دنبال قله بود.»

مقام معظم رهبری

آزمون ورودی دوره‌های کارشناسی ارشد ناپیوسته داخل - سال ۱۴۰۳

هنرهای موسیقی (کد ۱۳۶۰)

مدت زمان پاسخگویی: ۲۷۰ دقیقه

تعداد سؤال: ۱۰۵ سؤال تستی و ۷ سؤال تشریحی

عنوان مواد امتحانی، تعداد و شماره سؤال‌ها

ردیف	مواد امتحانی	تعداد سؤال	از شماره	تا شماره
۱	زبان عمومی و تخصصی (انگلیسی)	۲۵	۱	۲۵
۲	سازشناسی (ایرانی و سمفونیک)	۲۰	۲۶	۴۵
۳	مبانی نظری موسیقی ایرانی	۲۰	۴۶	۶۵
۴	مبانی نظری موسیقی جهانی	۲۰	۶۶	۸۵
۵	مبانی اتنوموزیکولوژی	۲۰	۸۶	۱۰۵
۶	هارمونی (تشریحی)	۲ سؤال	۱۰۶	۱۰۷
۷	کنترپوان (تشریحی)	۲ سؤال	۱۰۸	۱۰۹
۸	شناخت موسیقی ایرانی (تجزیه و تحلیل و خلاقیت) (تشریحی)	۳ سؤال	۱۱۰	۱۱۲

توجه: آزمون کد رشته ۱۳۶۰، به صورت تستی - تشریحی است و متقاضیان می‌بایست پاسخ سؤالات تشریحی را داخل همین دفترچه سؤالات درج نمایند و در پایان آزمون، دفترچه‌ها توسط عوامل اجرایی جمع‌آوری خواهد شد.

این آزمون، نمره منفی دارد.

استفاده از ماشین حساب مجاز نیست.

حق چاپ، تکثیر و انتشار سؤالات به هر روش (الکترونیکی و ...) پس از برگزاری آزمون، برای تمامی اشخاص حقیقی و حقوقی تنها با مجوز این سازمان مجاز می‌باشد و با متخلفین برابر مقررات رفتار می‌شود.

در این صفحه چیزی ننویسید.

www.Sanjesh3.com

اینجانب با شماره داوطلبی با آگاهی کامل، یکسان بودن شماره
صندلی خود با شماره داوطلبی مندرج در بالای کارت ورود به جلسه، بالای پاسخنامه و دفترچه سؤال‌ها، نوع و
کد کنترل درج شده بر روی دفترچه سؤال‌ها و پایین پاسخنامه‌ام را تأیید می‌نمایم.

زبان عمومی و تخصصی (انگلیسی):

Directions: Choose the word or phrase (1), (2), (3), or (4) that best completes each sentence. Then mark the answer on your answer sheet.

- Directions:** Read the following passage and decide which choice (1), (2), (3), or (4) best fits each space. Then mark the correct choice on your answer sheet.

Roman education had its first “primary schools” in the 3rd century BCE, but they were not compulsory (8) entirely on tuition fees. There were no

official schools in Rome, nor were there buildings used specifically for the purpose. Wealthy families (9) private tutors to teach their children at home, while less well-off children were taught in groups. Teaching conditions for teachers could differ greatly. Tutors who taught in a wealthy family did so in comfort and with facilities; (10) been brought to Rome as slaves, and they may have been highly educated.

- | | | |
|-----|------------------------------------|-------------------------------------|
| 8- | 1) which depending | 2) and depended |
| | 3) for depended | 4) that depended |
| 9- | 1) have employed | 2) employed |
| | 3) were employed | 4) employing |
| 10- | 1) some of these tutors could have | 2) because of these tutors who have |
| | 3) that some of them could have | 4) some of they should have |

PART C: Reading Comprehension

Directions: Read the following three passages and answer the questions by choosing the best choice (1), (2), (3), or (4). Then mark the correct choice on your answer sheet.

PASSAGE 1:

From anthropology to psychology, chemistry to philosophy, support for the premise that symbolic representation through musical sound of ideas, feelings, and structures is a basic human potential, if not an actual need, is emerging. Over forty years ago Suzanne Langer provided us with a philosophical basis for the argument that music, as significant form, is an essential symbolic mode. More recently philosopher Paul Hint has proposed that there are seven forms of knowledge, including music. Anthropologists Levi-Strauss and Merriam speak to the commonality of the musical proposition across cultures and through history. Biochemist Grant Venerable has pointed to the critical need for a rich sensory environment to the development of neuro-chemical components of the brain and has concluded that this rich sensory environment is most readily provided through the arts. Specific research into individuals' responses to music and musical sound suggests that even the most musically-naïve possess a framework for responding to music with the difference in that framework depending in large part on experience and training. Such overwhelming evidence allows us to dispose finally of the seemingly eternal question, "Do the arts have a place within the curriculum?" The answer can only be a resounding "Yes."

- 11- The term "musically-naïve" in the passage is closest in meaning to
 1) people who study music 2) people who dislike music
 3) people who play an instrument 4) people who know little about music
- 12- The passage mentions figures from all of the following disciplines EXCEPT
 1) sociology 2) biochemistry 3) philosophy 4) anthropology

- 13- According to the passage, which of the following statements is true?
- 1) Grant Venerable mentioned the necessity of a rich sensory environment for the development of neuro-chemical components of the brain.
 - 2) Paul Hint provided us with a philosophical basis for the argument that music is an essential symbolic mode.
 - 3) Suzanne Langer elaborated on the commonality of the musical proposition across cultures and through history.
 - 4) Levi-Strauss suggested that there are seven forms of knowledge, including music.
- 14- Which of the following best shows the purpose of the passage?
- 1) Proving the significance of the arts in education
 - 2) Demonstrating the various forms the arts can take in different disciplines
 - 3) Offering a historical overview of the role of the arts in several academic fields
 - 4) Summarizing the views of several famous thinkers on the significance of the arts
- 15- Which of the following words best describes the author's attitude to the role of arts in education?
- | | |
|---------------------|-----------------|
| 1) Guarded approval | 2) Disapproving |
| 3) Ambivalent | 4) Approving |

PASSAGE 2:

The paucity of reliable English-language accounts of the histories of the major traditions of the Near and Middle East is an indication less of scholarly inadequacy than of the sheer difficulty of the task. The present work is therefore to be applauded not merely for bravely venturing into inhospitable terrain but also, and perhaps more importantly, for its resolute attempt to discern and explicate overarching patterns of relationship between music and society, rather than trying once more to weave a narrative tapestry stretching from the Achaemenids to the present, one inevitably characterized more by the holes in the fabric than its substance.

The result is a welcome clarity of presentation, as we are taken through two discrete historical blocks, one covering the thirteenth to seventeenth centuries, the other the Qajar and post-Qajar periods. Each is deemed to have a structural correlative, termed the "twelve-maqam" and the "radif-dastgah" systems respectively, viewed not, as the names might be thought to imply, as referring only to characteristic aspects of pitch organization but as global terms embracing also rhythmic, formal and procedural parameters. The terminological contrast implies, further, a conceptual cleavage between the ways in which each is integrated into an ideological framework corresponding to the different social structures of their respective periods.

- 16- The word "applauded" in paragraph 1 is closest in meaning to
- | | |
|---------------|----------------|
| 1) read | 2) admired |
| 3) advertised | 4) distributed |
- 17- The word "its" in paragraph 1 refers to
- | | |
|---------------------|-------------------------|
| 1) task | 2) attempt |
| 3) the present work | 4) inhospitable terrain |

- 18- What does the author mean by “venturing into inhospitable terrain” in paragraph 1?
- 1) Starting a difficult work
 - 2) Associating regional music with topography
 - 3) Writing about musical tradition of remote places
 - 4) Going to far-off regions to learn about regional music
- 19- All of the following terms are used in the passage EXCEPT
- 1) twelve-maqam
 - 2) Zoroastrian
 - 3) radif-dastgah
 - 4) Achaemenids
- 20- The passage provides sufficient information to answer which of the following questions?
- I. What is the ideological framework corresponding to the Qajar and post-Qajar periods?
 - II. Who first drew attention to the lack of reliable English-language accounts of the histories of the major traditions of the Near and Middle East?
 - III. What does the terminological contrast in the two periods, mentioned in the passage, imply?
- 1) Only II 2) I and II 3) I and III 4) Only III

PASSAGE 3:

The first Russian record factory was founded in 1902 by the Gramophone Company in Riga. [1] In 1915, there were six record factories in Russia, which produced a total of twenty million records. In 1912, the Russian branch of the Gramophone Company announced that they had by that date released 20,000 different recordings in forty languages of the Russian empire.

After the revolution, the record industry was socialized on August 20, 1919. Information on the history of Soviet record industry is unfortunately scarce. [2] The main source is Volkov-Lannit's “The art of recorded sound” (1964), which is not a systematic history but contains various useful pieces of information. It seems that during the 1920s and 1930s records were produced by the *Pamyati 1905 g.* factory in Moscow, which pressed records from pre-revolution masters and also made a considerable number of new recordings. [3]

During the 1940s and 1950s, the record industry was under the supervision of the Committee of Radio Information. [4] By 1961, the Soviet record industry had made about 35,000 recordings. No complete listing of these recordings has ever been published, but information on them may be found in numerous catalogues published for the retail trade and for export.

- 21- According to paragraph 1, all of the following statements are true EXCEPT that
- 1) In 1912, the Russian branch of the Gramophone Company announced that they had by that date released 20,000 different recordings.
 - 2) The first Russian record factory was established in early 19th century.
 - 3) The first Russian record factory was established by a company in Riga.
 - 4) In 1915, there were six record factories in Russia.
- 22- The word “scarce” in paragraph 2 is closest in meaning to
- 1) rare
 - 2) illegible
 - 3) unavailable
 - 4) inaccessible

- 23- All of the following names are mentioned in the passage EXCEPT
- 1) Decca recordings
 - 2) Volkov-Lannit
 - 3) Pamyati 1905 g.
 - 4) the Gramophone Company
- 24- According to the passage, which of the following statements is true?
- 1) The record industry was socialized on August 20, 1930 after the revolution.
 - 2) "The art of recorded sound," which is a systematic history of Soviet record industry, was published in 1964.
 - 3) During the 1920s, records were produced by the Pamyati 1905 g. factory in Moscow, which only focused on making new recordings.
 - 4) Information about the 35,000 recordings made by the Soviet record industry till 1961 may be found in catalogues published for the retail trade and for export.
- 25- In which position marked by [1], [2], [3] or [4], can the following sentence best be inserted in the passage?
- In 1964 the industry was reorganized under the Ministry of Culture, and in that same year the All-Union Record Company "Melodiya" was founded.
- 1) [1]
 - 2) [2]
 - 3) [3]
 - 4) [4]

سازشناسی (ایرانی و سیمفونیک):

- ۲۶- وسعت صوتی رباب ۵ تار بلوچستان، کدام مورد است؟
- (۱) «ر» روی خط سوم تا «ر» روی خط اول اضافی با کلید فا
 - (۲) «سل» زیر خط دوم اضافی تا «ر» روی خط چهارم با کلید سل
 - (۳) «دو» روی خط اول اضافی تا «سل» روی خط پنجم با کلید سل
 - (۴) «سل» زیر خط دوم اضافی تا «دو» بین خط سوم چهارم با کلید سل
- ۲۷- کدام ساز، جزو سازهای انتقالی است؟
- (۱) نی
 - (۲) سنتور
 - (۳) تار
 - (۴) قانون
- ۲۸- نت نویسی قیچک آلتو با چه کلیدی است و کوک سیمهای آن، از زیر به هم چیست؟
- (۱) کلید سل - می لا ر سل
 - (۲) کلید فا خط چهارم - لا ر سل دو
 - (۳) کلید دو خط سوم - می لا ر سل
 - (۴) کلید دو خط سوم - لا ر سل دو
- ۲۹- «جوزه»، چه نوع سازی است؟
- (۱) نوعی تنبور
 - (۲) نوعی عود
 - (۳) نوعی کمانچه
 - (۴) نوعی نای
- ۳۰- اجرای کدام یک از موارد زیر، برای ساز کمانچه راحت تر است؟
- (۱) شور فا
 - (۲) شور لا
 - (۳) شور سل دیز
 - (۴) شور سی
- ۳۱- اصوات حقیقی زیر، به طور معمول توسط کدام ساز قابل اجرا است؟



- (۱) باسون
- (۲) پیکلو
- (۳) زایلِفون
- (۴) ماریمبا

۳۲- اصوات حقیقی زیر، به طور معمول توسط کدام ساز قابل اجرا نیست؟

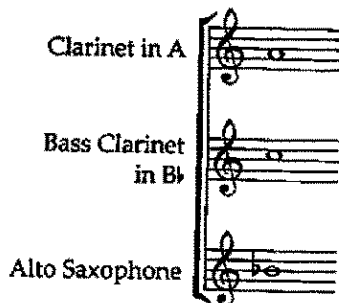


- (۱) هارپ
(۲) هورن
(۳) تیمپانی
(۴) کنترباس

۳۳- اگر نوازنده ویولا، روی سیم سوم خود نت دوی وسط را آهسته لمس کند، چه هارمونیکی حاصل می شود؟

- (۱) دو (۲) سل (۳) سی (۴) می

۳۴- صدادهی آکورد زیر (که به صورت انتقالی نوشته شده است)، چیست؟



- (۱) تریاد ماژور، وارونه (معکوس) اول
(۲) تریاد ماژور، وارونه (معکوس) دوم
(۳) آکورد هفتم ماژور، وارونه (معکوس) دوم
(۴) آکورد هفتم ماژور، وارونه (معکوس) اول

۳۵- با کوک معمول، همه سازهای زیر قادر به اجرای بخش داده شده هستند، به جز



- (۱) هارپ
(۲) ویولن
(۳) ویولا
(۴) ویبرافون

۳۶- کوک کدام سیمها برابر است و فرکانس یکسانی دارد؟

- (۱) اول ویولا و دوم ویولن
(۲) دوم ویولن سل و دوم کنترباس
(۳) دوم ویولن و سوم ویولن سل
(۴) چهارم ویولن سل و چهارم ویولا

۳۷- به طور معمول، کدام ساز در سمفونی های دوره کلاسیک استفاده شده است؟

- (۱) توبا
(۲) ترومبون
(۳) ترومپت
(۴) هورن پیستون دار در فا

۳۸- به طور معمول، نحوه صدادهی کدام ساز نسبت به نت نوشته شده اش با بقیه متفاوت است؟

- (۱) گیتار (۲) فلوت باس (۳) کنترفاگوت (۴) گلوکن اشپیل

۳۹- ساکسوفون سپرانیانو، چگونه با هارمونیکی سوم سیم ویلن هم صدا می شود؟

- (۱) اجرای «فا» روی خط پنجم
(۲) اجرای «فادیز» روی خط پنجم
(۳) اجرای «سی» با یک خط اضافه بالای حامل
(۴) اجرای «لا» با یک خط اضافه بالای حامل

۴۰- صدای هکل فون نسبت به نت هایی که اجرا می کند، چگونه است؟

- (۱) دوازدهم درست پایین تر
(۲) یک ششم بزرگ پایین تر
(۳) پنجم درست پایین تر
(۴) یک اکتاو پایین تر

۴۱- با کدام کلید یا پیستون، صدای ترومپت نیم پرده پایین آورده می شود؟

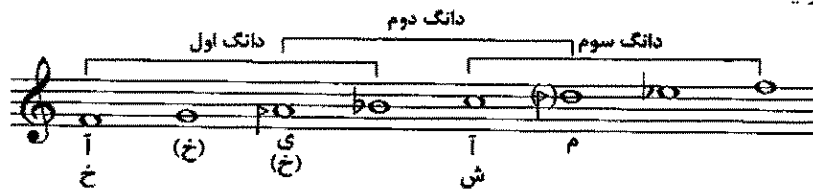
- (۱) کلید اول (۲) کلید اول و دوم (۳) کلید وسط (۴) کلید سوم

- ۴۲- ترمیت سی بمل برای هم آهنگی با هارمونیک هفتم ترمبون تنور درپوزیسیون اول، کدام نت را اجرا می کند؟
 (۱) «دو» بین خط سوم و چهارم
 (۲) «سل» روی خط دوم
 (۳) «سی بمل» روی خط سوم
 (۴) «لابمل» بین خط دوم و سوم
- ۴۳- کدام ساز زهی با فاصله چهارم، کوک می شود؟
 (۱) ویولنسل
 (۲) کنترباس
 (۳) ویولن
 (۴) ویولن آلتو
- ۴۴- پایین ترین نتی که هارپ قادر به نواختنش است، کدام مورد است؟
 (۱) دو بمل
 (۲) سی بمل
 (۳) سل دیز
 (۴) ریمل
- ۴۵- بالاترین صدا، متعلق به کدام ساز است؟
 (۱) ساکسوفن سپرانو
 (۲) کلارینت سی بمل
 (۳) کلارینت سپرانو
 (۴) ساکسوفن سپرانینو

مبانی نظری موسیقی ایرانی:

- ۴۶- فاصله «سوم نیم بزرگ»، کدام مورد است؟
 (۱) ج + ج
 (۲) ط + ج
 (۳) ب + ط
 (۴) ط + ط
- ۴۷- فاصله «می بمل» تا «سی کرن»، کدام مورد است؟
 (۱) پنجم بیش درست
 (۲) پنجم نیم درست
 (۳) پنجم کم درست
 (۴) پنجم بیش افزوده
- ۴۸- براساس نظر صفی الدین در «ادوار»، کدام مورد جزو دوازده مقام نیست؟
 (۱) بوسلیک
 (۲) زنگوله
 (۳) اصطنان
 (۴) سلمک
- ۴۹- توالی ارکان «وتد مجموع - وتد مجموع - فاصله صغری - سبب خفیف»، تداعی گر وزن کدام گوشه است؟
 (۱) دوبیتی
 (۲) کرشمه
 (۳) چهارپاره
 (۴) بسته نگار
- ۵۰- عبدالقادر مراغه ای، کدام مورد را جزو بخش های نوبت مرتب نمی داند؟
 (۱) ترانه
 (۲) غزل
 (۳) مردم زاد
 (۴) مستزاد
- ۵۱- الگوی ریتمیک کدام دو گوشه، به یکدیگر شباهت ندارند؟
 (۱) خسرو و شیرین - دوبیتی
 (۲) لیلی و مجنون - سوزوگداز
 (۳) کرشمه - میگلی
 (۴) زنگوله - فرنگ
- ۵۲- در کدام مورد، همه گوشه ها، سیار محسوب می شوند؟
 (۱) حزین - بسته نگار - زنگوله
 (۲) ساقی نامه - مثنوی - بیداد
 (۳) نغمه - نهفت - پیش زنگوله
 (۴) کرشمه - محیر - زابل
- ۵۳- در ابتدای کدام گوشه، وزن «متفاعلن فعولن» تداعی می شود؟
 (۱) نغمه
 (۲) کرشمه
 (۳) چهارباغ
 (۴) بسته نگار
- ۵۴- گوشه باوی، در کدام فضای مدال است؟
 (۱) درآمد همایون
 (۲) شوشتری
 (۳) چکاوک
 (۴) بیداد

۵۵- نمودار زیر مربوط به کدام آواز یا دستگاه است؟



(۱) شور - دو

(۲) ابوعطا - دو

(۳) افشاری - دو

(۴) سه گاه - لاکرن

۵۶- کدام موارد، شامل گوشه‌های با مد معین هستند؟

(۱) مخالف، زابل، شکسته، نهفت

(۲) مخالف، چکاوک، حصار، زنگوله

(۳) زابل، رضوی، دلکش، حزین

(۴) رضوی، مخالف، کرشمه، خسروانی

۵۷- شاهد گوشه‌های در آمد و مخالف در دستگاه سه گاه، چه فاصله‌ای دارند؟

(۱) ششم افزوده

(۲) ششم بیش بزرگ

(۳) ششم کم کوچک

(۴) ششم نیم بزرگ

۵۸- در ردیف موسیقی دستگاهی، کدام مدها نسبت به مد مبنا در دستگاه، بدون نت تغییر یافته، اجرا می‌شوند؟

(۱) خاوران، نهفت، مویه چهار گاه

(۲) موالیان، عراق، حصار ماهور

(۳) شوشتری، زابل، داد

(۴) شهناز، منصوری در همایون، حصار چهار گاه

۵۹- در ردیف موسیقی دستگاهی، نغمه شاهد در کدام موارد نسبت به نغمه شاهد در مد مبنا، فاصله پنجم درست است؟

(۱) نهفت در نوا، حصار در چهار گاه، دلکش در ماهور

(۲) نهفت در نوا، شهناز در شور، حصار در ماهور

(۳) بیداد در همایون، عراق در ماهور، حصار در سه گاه

(۴) حجاز در ابوعطا، شکسته در ماهور، بیات راجه در اصفهان

۶۰- ساختار کدام یک از رنگ‌های ردیف، به ساختار چهار مضرب شباهت بیشتری دارد؟

(۱) یک چوبه

(۲) شهر آشوب

(۳) رنگ فرح در همایون

(۴) رنگ اصول

۶۱- انگاره ریتمیک در آغاز رنگ فرح، کدام است؟



۶۲- در کدام گونه متریک، بداهه نوازی بیشتر معمول بوده است؟

(۱) چهار مضرب

(۲) پیش درآمد

(۳) رنگ‌های قدیم (انتهای ردیف هر دستگاه)

(۴) رنگ‌های جدید (بعد از مشروطه)

۶۳- کدام مورد درباره فرم در موسیقی ایرانی درست است؟

(۱) در موسیقی کلاسیک ایرانی، فرم وجود ندارد.

(۲) پیش درآمدها، براساس فرم معین ساخته می‌شوند.

(۳) رنگ‌های پس از مشروطه، براساس فرم معین ساخته می‌شوند.

(۴) در برخی تصنیف‌های قاجاری، فرم‌های مشترک دیده می‌شود.

۶۴- کدام پنتاکورد در موسیقی کلاسیک ایران به کار نمی‌رود؟ (از راست به چپ بخوانید)

(«ه» هم برای نمایش $1\frac{1}{4}$ پرده و هم $1\frac{1}{2}$ پرده به کار رفته است.)

- (۱) ب ط ج ه
(۲) ج ه ب ط
(۳) ج ج ب ه
(۴) ط ج ج ط

۶۵- علائم ترکیبی سه‌گاه «سی کرن»، کدام مورد است؟

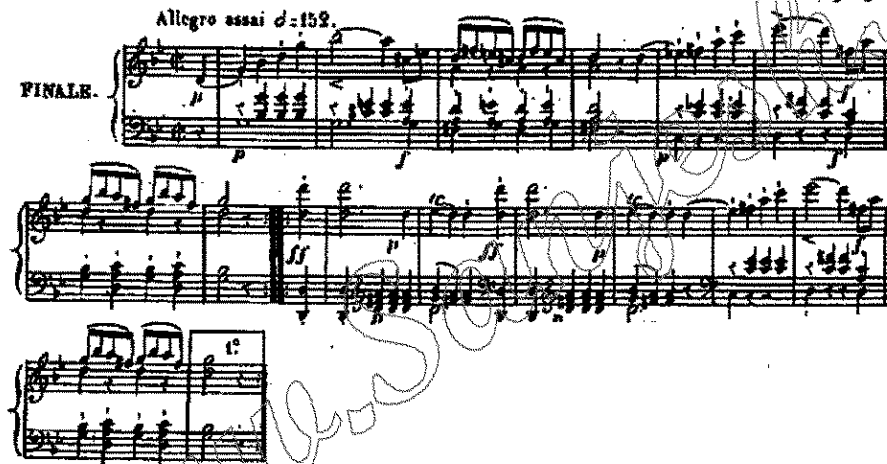
- (۱) سی کرن، می کرن
(۲) سی کرن، فاسری
(۳) سی کرن، می بمل، لاکرن
(۴) سی کرن، رکرن، لاکرن

مبانی نظری موسیقی جهانی:

۶۶- کدام مورد در ارتباط با تعداد و سرعت بخش‌های اورتور فرانسوی دوره باروک، درست است؟

- (۱) یک قسمت به صورت تند
(۲) یک قسمت به صورت کند
(۳) دو قسمت به صورت کند - تند
(۴) دو قسمت به صورت - تند - کند

۶۷- ملودی زیر، در کدام یک از فرم‌ها است؟



- (۱) پرئود
(۲) دوبخشی بدون برگشت
(۳) دوبخشی برگشت‌دار، برگشت عبارت اول
(۴) دوبخشی برگشت‌دار با برگشت عبارت دوم

۶۸- کدام مورد در خصوص پرئود داده شده، صدق نمی‌کند؟



- (۱) مربعی متقارن است.
(۲) با فونکسیون تنیک آغاز می‌شود.
(۳) جمله اول با کادانس، نیمه پایانی می‌پذیرد.
(۴) با ساختمان تکرار شونده (پرئود موازی) است.

۶۹- کدام گزینه در مورد سه آکورد اول مثال زیر، درست است؟



(۱) هفت کاسته، با نت پدال هفت کاسته، هفت کاسته

(۲) تریاد کاسته، تریاد کاسته، تریاد کاسته

(۳) تریاد کاسته، با نت پدال، تریاد نمایان با نت پدال، تریاد کاسته با نت پدال

(۴) هفت کاسته با نت پدال، هفت نمایان، هفت کاسته با نت پدال

۷۰- سوژه داده شده با کدام درجه آغاز می شود و در میزان سوم، به کدام فونکسیون خروج موقت می کند؟



(۱) هفتم، زیرنمایان

(۲) تنیک، زیرنمایان

(۳) هفتم، نمایان

(۴) تنیک، نمایان

۷۱- تکنیک مثال داده شده، چه نام دارد؟



(۱) هموریتم

(۲) ایزوریتم

(۳) پلی ریتم

(۴) پلی متر

۷۲- باله بیژن و منیژه اثر کدام آهنگساز است؟

(۱) احمد پژمان

(۳) حسین دهلیوی

(۲) هوشنگ استوار

(۴) امانوئل ملیک اصلانیان

۷۳- کدام روند هارمونی، برای آکوردهای زیر درست است؟

(۱) تریاد ماژور، هفت نیم کاسته، تریاد افزوده

(۲) تریاد ماژور، هفت کاسته، هفت افزوده

(۳) تریاد مینور، هفت نیم کاسته، تریاد افزوده

(۴) تریاد مینور، هفت کاسته، هفت افزوده

Lent et grave (♩ = 44)
doux et soutenu



۷۴- کدام مورد، در موسیقی زیر وجود دارد؟

(۱) پلی مدالیته

(۲) پلی تنالیته

(۳) پلی فونی

(۴) پلی ریتم



۷۵- آنسامبل شب دگرگون اثر شوئنبرگ، چیست؟

- (۱) کوپیننت بادی
(۲) کوارتت زهی
(۳) اکتت بادی
(۴) سکستت زهی

۷۶- کدام گزاره در مورد بخش داده شده نادرست است؟

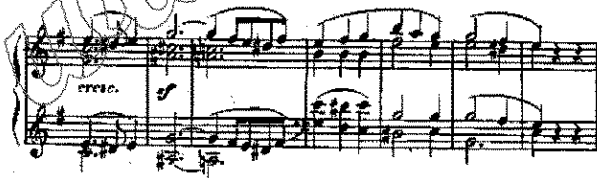


- (۱) مدولاسیون کننده است.
(۲) هر آن تقلید به کار رفته است.
(۳) اکسپوزیسیون یک فوگ است.
(۴) در میزان ۸ آن نیمه کادانس استفاده شده است.
۷۷- همه آکوردهای زیر در موسیقی داده شده وجود دارد، به جز.....



- (۱) هفتم نمایان
(۲) نهم نمایان
(۳) تریاد مینور
(۴) ششم افزوده اینالیایی

۷۸- کدام گزینه در مورد موسیقی داده شده نادرست است؟



- (۱) یک پرپود متضاد (بدون ساختمان تکرار شونده) است.
(۲) شامل کادانس آوتنتیک کامل است.
(۳) شامل نیمه کادانس است.
(۴) یک پرپود متقارن است.

۷۹- به طور معمول، روندوی پنج قسمتی چند اپیزود دارد؟

- (۱) ۱
(۲) ۲
(۳) ۳
(۴) ۵

۸۰- موسیقی داده شده در چه تنالیت‌های است؟

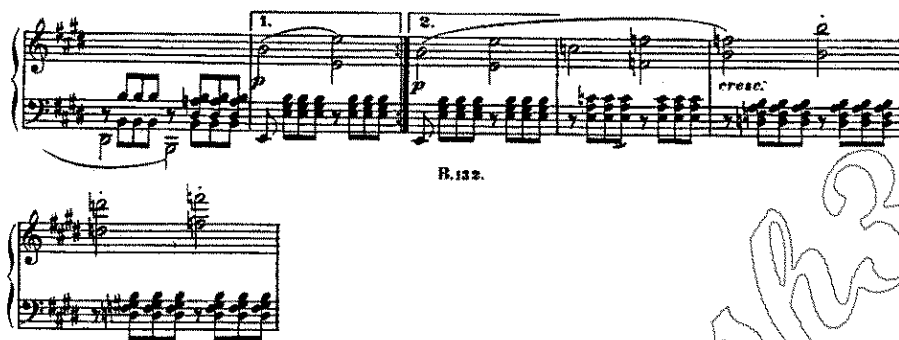


- (۱) می بمل ماژور (۲) لا بمل ماژور
(۳) سل مینور (۴) فا مینور

۸۱- کدام آهنگساز، عضو گروه شش نفری نبوده است؟

- (۱) میو (۲) هونگر (۳) راول (۴) پولانک

۸۲- در موسیقی داده شده، حرکت از می ماژور به چه مرکزیت تنالی در حال انجام است؟



- (۱) ر
(۲) لا
(۳) فا
(۴) سل دیز

۸۳- مینوئه - تریو در آثار کلاسیک، مصداقی از کدام فرم است؟

- (۱) سونات (۲) دوبخشی (۳) استروفیک (۴) سه بخشی

۸۴- مفهوم اصطلاح «General pause» (G - P) به کدام سکوت اشاره دارد؟

- (۱) عمومی (۲) کر (آواز جمعی)
(۳) بعد از کادانس کامل (۴) بین مؤومان اول و دوم سمفونی‌ها

۸۵- کدام اصطلاح، نشان دهنده افزایش سرعت است؟

- (۱) Allegro (۲) Allargando
(۳) Piu mosso (۴) Meno mosso

مبانی اتنوموزیکولوژی:

۸۶- ابجد و اعداد در رساله موسیقی «الادوار»، به عنوان کدام ابزار موسیقی ایفای نقش می کنند؟

- (۱) سازآرایی (۲) آموزش دورهای ریتمیک
(۳) نت موسیقی و آوانگاری (۴) ایجاد شماره و شناسه برای قطعات

۸۷- کتاب درةالتاج، نوشته چه کسی است؟

- (۱) عبدالقادر مراغی (۲) قطب الدین شیرازی
(۳) صفی الدین ارموی (۴) فرصت الدوله شیرازی

۸۸- موسیقی «سابونانی»، به کدام فرهنگ و منطقه مرتبط است؟

- (۱) فارس (۲) گیلان (۳) خراسان شمالی (۴) آذربایجان

- ۸۹- «چپله»، موسیقی اجرایی کدام فرهنگ و منطقه است؟
 (۱) بختیاری (۲) فارس (۳) کردستان (۴) خراسان جنوبی
- ۹۰- موضوع شمنیزم در اتنوموزیکولوژی، به کدام حوزه مطالعاتی اشاره دارد؟
 (۱) موسیقی و مهاجرت (۲) موسیقی و سیاست
 (۳) موسیقی و جادو (۴) موسیقی و اقلیت‌ها
- ۹۱- در کدام سرزمین، سازها براساس جنس به کار رفته در ساخت ساز، طبقه‌بندی می‌شوند؟
 (۱) ترکیه (۲) ایران (۳) هند (۴) چین
- ۹۲- موسیقی کلاسیک جنوب هند را در اصطلاح چه می‌نامند؟
 (۱) انیاسا (۲) کارناتیک (۳) ویکرتاجاتی (۴) هندوستانی
- ۹۳- کدام موارد، اجزای بشرف عربی است؟
 (۱) تسلیم - خانه (۲) خط - آهنگ
 (۳) ملازمه - بازگوی (۴) تشییع - طریقه جدول
- ۹۴- کدام اصطلاح، مربوط به نظام مدال در موسیقی جاوه (جنوب شرقی آسیا) است؟
 (۱) جاتی (۲) پات (۳) راگا (۴) مورچهانا
- ۹۵- در مطالعات اتنوموزیکولوژی اصطلاحات «Authenticity» و «Identity»، به ترتیب، به کدام مفاهیم اشاره دارد؟
 (۱) شناسه جمعی - شناسه فردی (۲) شناسه فردی - شناسه جمعی
 (۳) هویت - اصالت (۴) اصالت - هویت
- ۹۶- کدام ساز در طبقه‌بندی هرن بَستل - زاکس ریتر، چوبه‌ای محسوب می‌شود؟
 (۱) سنتور (۲) مثلث (۳) قانون (۴) وینای هندی
- ۹۷- در مطالعات موسیقی و زبان، دو اصطلاح فونتیک و فونمیک به چه چیز اشاره دارند؟
 (۱) فونتیک، صداهایی را که ما واقعاً در گفتار تولید می‌کنیم، مطالعه می‌کند. فونمیک، نحوه درک ما از آن صداها را مطالعه می‌کند.
 (۲) فونمیک، صداهایی را که ما واقعاً در گفتار تولید می‌کنیم، مطالعه می‌کند. فونتیک، نحوه درک ما از آن صداها را مطالعه می‌کند.
 (۳) فونتیک، به تغییر آوای کلام در ترجمه از یک زبان به زبان دیگر می‌پردازد. فونمیک، نحوه درک زبان ترجمه‌شده توسط شنونده ناآشنا به آن زبان را مطالعه می‌کند.
 (۴) فونمیک، به تغییر آوای کلام در ترجمه از یک زبان به زبان دیگر می‌پردازد. فونتیک، نحوه درک زبان ترجمه توسط شنونده ناآشنا به آن زبان را مطالعه می‌کند.
- ۹۸- فعالیت کدام نهاد، مرتبط به مطالعات اتنوموزیکولوژی نیست؟
 (۱) ACF (۲) BFE (۳) SEM (۴) ICTM
- ۹۹- کدام قوم موسیقی‌شناس، به مکتب برلین تعلق دارد؟
 (۱) برونو نتل (۲) الن مریام
 (۳) جان بلکینگ (۴) اریش فَن هَرَن بستل
- ۱۰۰- آیا اصوات و اورادی که به قصد فرایض مذهبی ادا می‌گردد، «موسیقی» قلمداد می‌شوند؟
 (۱) بستگی به باور اتنوموزیکولوگ دارد. (۲) بستگی به باور فرهنگی قوم مربوطه دارد.
 (۳) بستگی به موقعیت زمانی و مکانی اجرا دارد. (۴) بستگی به سازی یا غیرسازی بودن موسیقی دارد.

- ۱۰۱- نگاه به عناصر سازنده فرهنگ، به عنوان اجزای به هم پیوسته و یکپارچه، مربوط به دیدگاه کدام مکتب مردم شناسی است؟
(۱) ذات گرایی (۲) تکامل گرایی (۳) پدیدارشناسی (۴) کارکردگرایی
- ۱۰۲- کدام مورد، موسیقی را از یک سو به «پدیده‌ای شکل پذیر از سایر فرهنگ‌ها» و از سوی دیگر به «پدیده‌ای شکل دهنده به فرهنگ‌های دیگر» می‌نماید؟
(۱) مهاجرت (۲) شمنیزم (۳) نگاه جنسیتی توأم با تکامل گرایی (۴) نگاه سیاسی توأم با ساختارگرایی
- ۱۰۳- اصطلاح «دو- موسیقایی» (Bi-musicality)، اولین بار توسط چه کسی مطرح شد؟
(۱) جان بلکینگ (۲) منتل هود (۳) مک آلستر (۴) آلن مریام
- ۱۰۴- «کتولی» چه نوع آوازی است و متعلق به فرهنگ موسیقایی کدام منطقه است؟
(۱) روایتی - گیلان (۲) غیرروایتی - گیلان (۳) روایتی - مازندران (۴) غیرروایتی - مازندران
- ۱۰۵- از دیدگاه اتنوموزیکولوژی قرن بیستم، کدام مورد، فاقد اعتبار است؟
(۱) موسیقی زبانی جهانی است.
(۲) موسیقی و زبان، فاقد رابطه دوسویه هستند.
(۳) موسیقی و زبان، هر یک دارای قواعدی در ترکیب عناصر خود هستند.
(۴) موسیقی و زبان، فرایند ادراکی متفاوتی را نزد مخاطب طی می‌کنند.

www.Sanjesh3.com

راهنمایی: داوطلب گرامی، این بخش شامل سؤالات تشریحی آزمون رشته هنرهای موسیقی است. لطفاً هر یک از سؤالات را به دقت بخوانید و پاسخ هر سؤال تشریحی را داخل همین دفترچه در زیر آن سؤال بنویسید. دقت نمایید در پایان آزمون، دفترچه‌ها را جهت جمع‌آوری، به عوامل اجرایی آزمون تحویل دهید.

هارمونی (تشریحی):

سؤال ۱۰۶- سپرانوی داده‌شده که تماماً متشکل از نت‌های هارمونیک است را با اضافه کردن سه صدای دیگر کامل کنید.



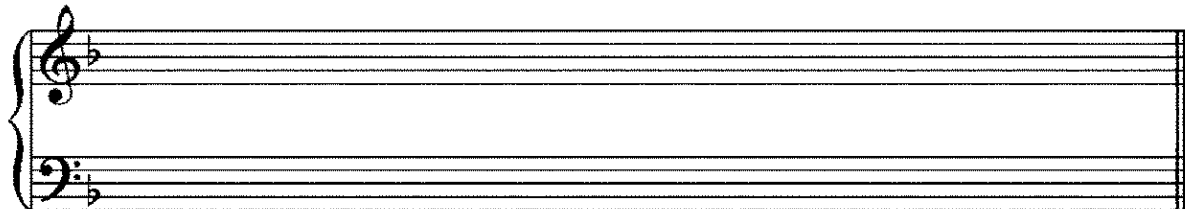
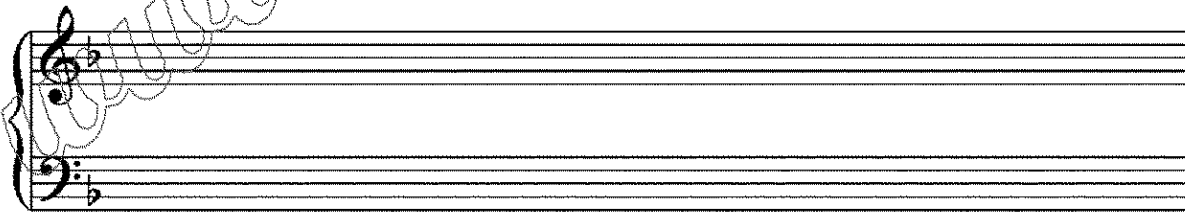
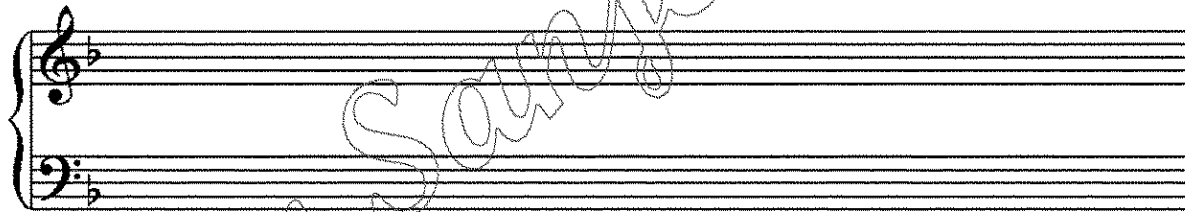
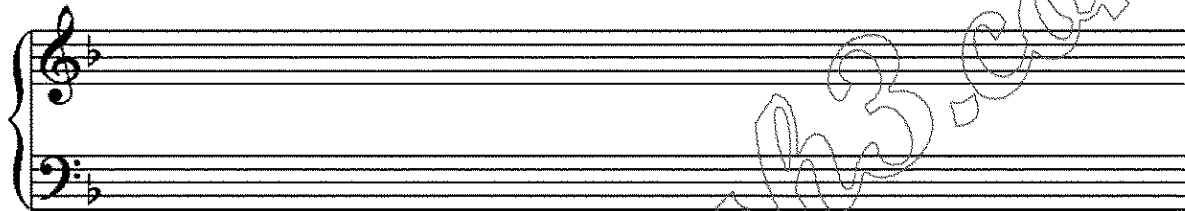
سؤال ۱۰۷- نت‌های داده شده که همگی هارمونیک هستند را با اضافه کردن سه صدای دیگر کامل کنید.



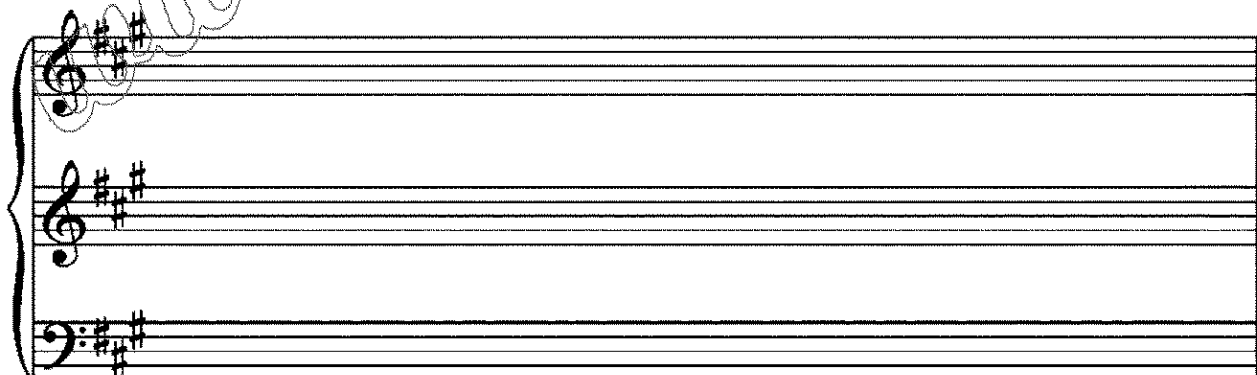
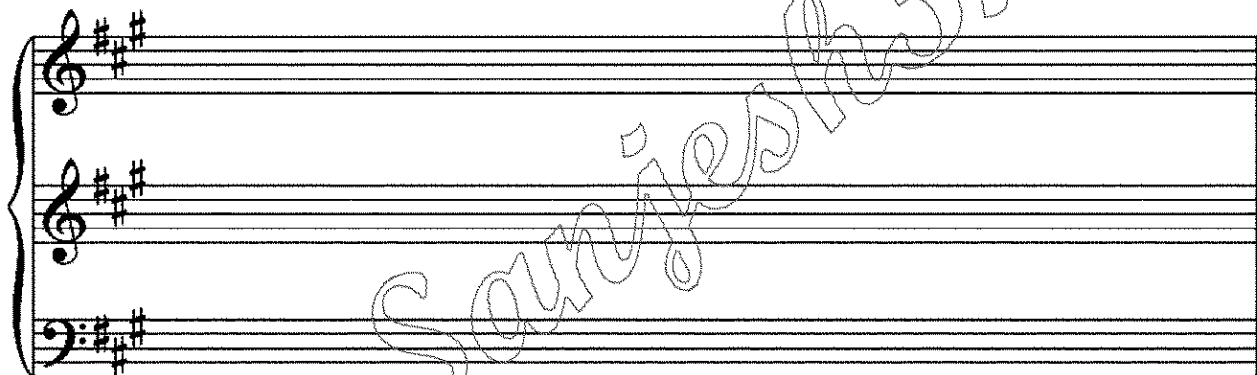
www.Sanjesh3.com

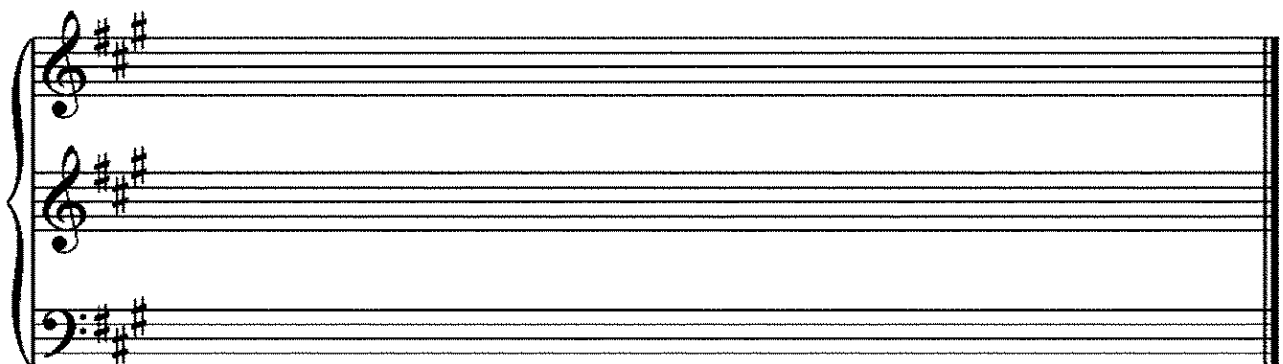
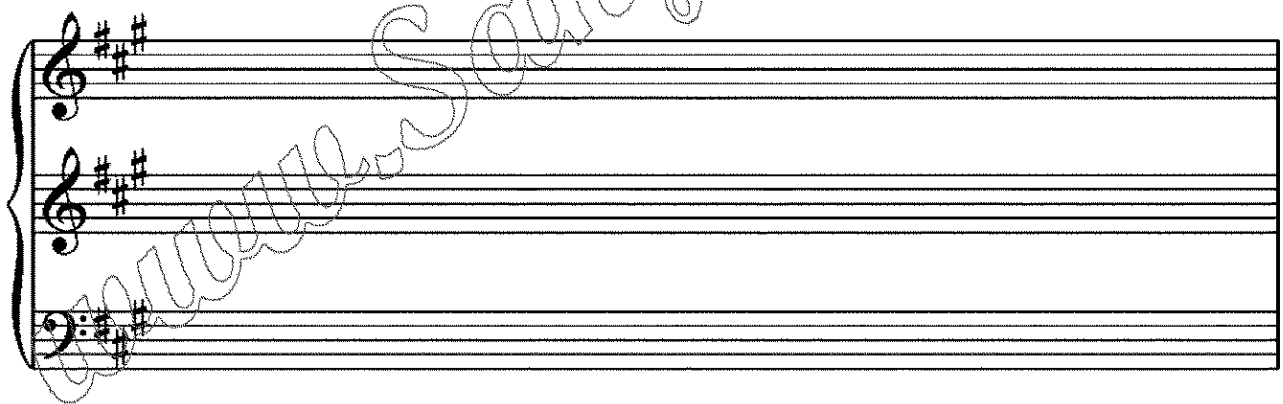
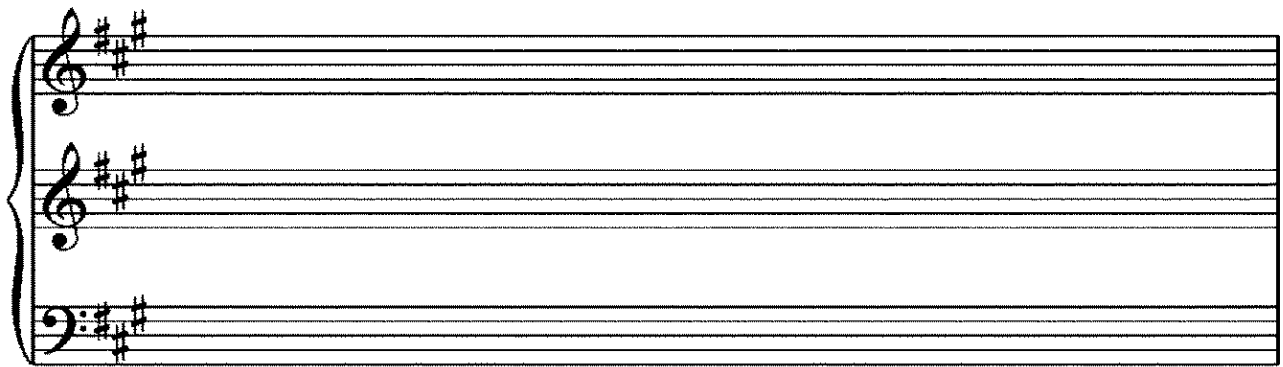
کنترپوان (تشریحی):

سؤال ۱۰۸- براساس فیگور داده شده، یک کانتن دوصدایی را تا میزان شش شکل دهید و سپس سه میزان کنترپوان آزاد و دو میزان کادانس بنویسید.



سؤال ۱۰۹- براساس فیگور داده شده در باس، یک کانت دو صدایی به همراه یک صدای آزاد در سپرانو را تا میزان پنج شکل دهید و سپس سه میزان کنترپوان آزاد و دو میزان کادانس بنویسید.





سؤال ۱۱۰- گوشه زیر را از منظر ساختار ریتمیک، مدال و جمله بندی تحلیل کنید:

www.Sanjesh3.com

سؤال ۱۱۱- گوشه زیر را با توجه به محتوای مدال و ریتمیک و نحوه تلفیق شعر و موسیقی تجزیه و تحلیل کنید.

پیش زاهد از زندی دم

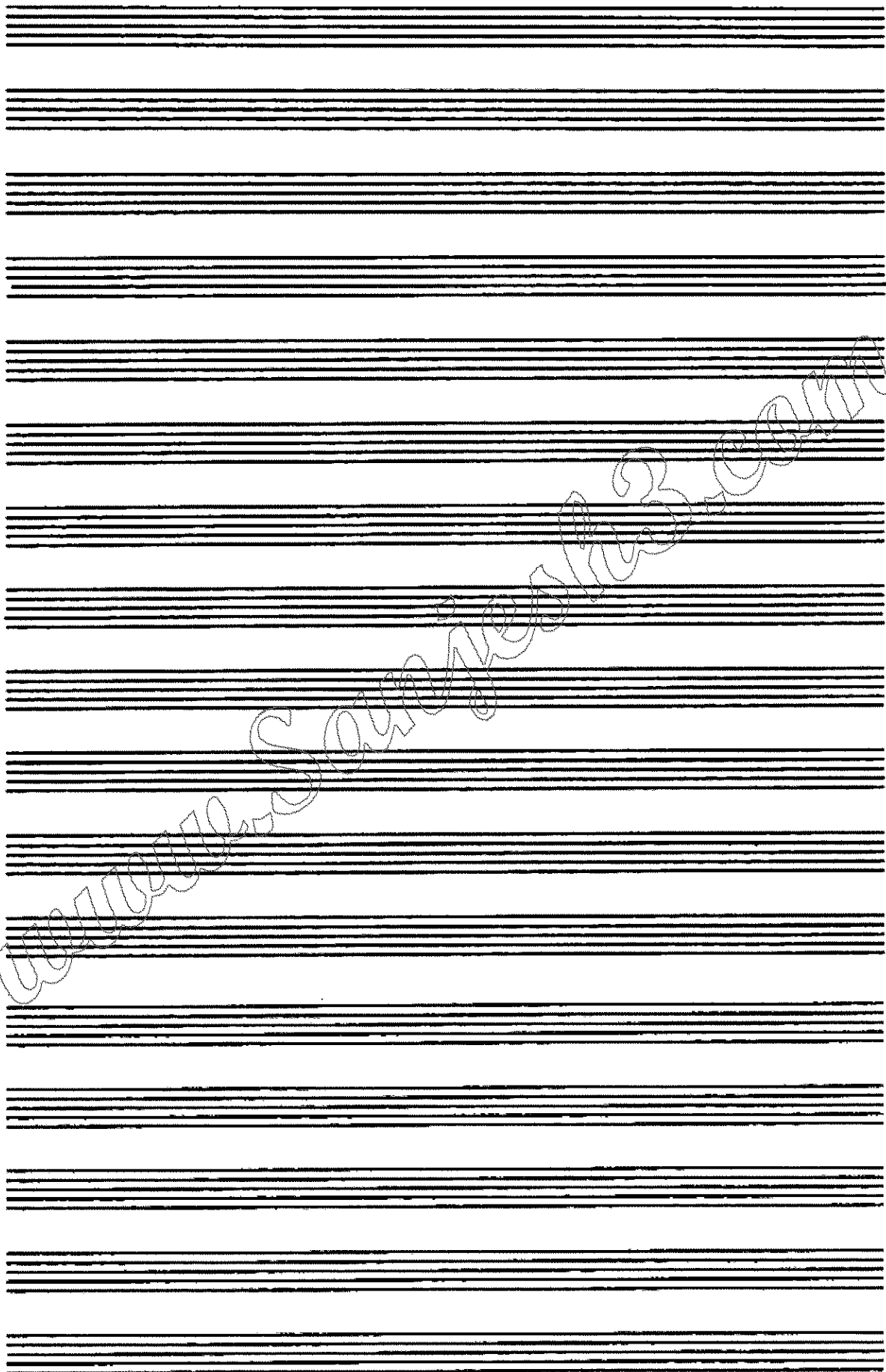
مرزن که توان گفت

بایبنا محرم

رازهای پنهانی

سؤال ۱۱۲- قطعه‌ای متریک بر وزن ساقی‌نامه (فعولن فعولن فعولن فعول)، بنویسید که از نهفت آغاز شود و پس از اشاره به بیداد و شوشتری به همایون فرود آید. (در حدود ۳۲ میزان)

www.Sanjesh3.com





www.Sanjesh3.com