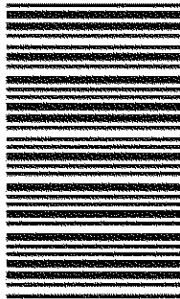


کد کنترل

927

D



927D

دوره های کارشناسی ارشد ناپیوسته داخل - سال ۱۴۰۲
آزمون ورودی



جمهوری اسلامی ایران
وزارت علوم، تحقیقات و فناوری
سازمان سنجش آموزش کشور

عصر جمعه

۱۴۰۱/۱۲/۱۲

«اگر دانشگاه اصلاح شود
مملکت اصلاح می شود.»
امام خمینی (ره)

معماری (کد ۱۳۵۲)

زمان پاسخ گویی: ۱۵۰ دقیقه

تعداد سؤال: ۱۶۰

عنوان مواد امتحانی، تعداد و شماره سؤالات

ردیف	مواد امتحانی	تعداد سؤال	از شماره	تا شماره
۱	زبان عمومی و تخصصی (انگلیسی)	۲۵	۱	۲۵
۲	دروس فنی ساختمان (تنظیم شرایط محیطی، ایستایی، شناخت مواد، عناصر و جزئیات، تأسیسات)	۳۰	۲۶	۵۵
۳	دروس تاریخ و مبانی نظری (تاریخ معماری جهان، معماری معاصر، معماری اسلامی، مبانی نظری معماری)	۳۰	۵۶	۸۵
۴	درک عمومی معماری	۲۰	۸۶	۱۰۵
۵	درک عمومی معماری منظر	۱۵	۱۰۶	۱۲۰
۶	تاریخ شهر در ایران	۲۰	۱۲۱	۱۴۰
۷	مبانی بازسازی پس از سانحه (گونه شناسی و طراحی اسکان موقت و دائم، واژگان و تعاریف بلایا و سوانح، مدیریت و برنامه ریزی بازسازی و مدیریت بحران)	۲۰	۱۴۱	۱۶۰

این آزمون نمره منفی دارد.

استفاده از ماشین حساب مجاز نیست.

حق چاپ، تکثیر و انتشار سؤالات به هر روش (الکترونیکی و...) پس از برگزاری آزمون، برای تمامی اشخاص حقیقی و حقوقی تنها با مجوز این سازمان مجاز می باشد و با متخلفین برابر مقررات رفتار می شود.

* داوطلب گرامی، عدم درج مشخصات و امضا در مندرجات جدول زیر، به منزله عدم حضور شما در جلسه آزمون است.

اینجانب با شماره داوطلبی با آگاهی کامل، یکسان بودن شماره صندلی خود با شماره داوطلبی مندرج در بالای کارت ورود به جلسه، بالای پاسخنامه و دفترچه سوالات، نوع و کد کنترل درج شده بر روی جلد دفترچه سوالات و پایین پاسخنامه ام را تأیید می‌نمایم.

امضا:

زبان عمومی و تخصصی (انگلیسی):

PART A: Vocabulary

Directions: Choose the word or phrase (1), (2), (3), or (4) that best completes each sentence. Then mark the answer on your answer sheet.

- 1- ----- eye contact with your audience while giving your presentation.
1) Take 2) Insure 3) Direct 4) Make
- 2- If ----- hold true, future global population growth will be heavily concentrated in Latin America, Africa, and South Asia.
1) projections 2) inclinations 3) interventions 4) realizations
- 3- **Warning:** Anyone caught stealing from these premises will be -----.
1) exonerated 2) intensified 3) prosecuted 4) legitimized
- 4- The manager's inflammatory comments are just ----- an already difficult situation. He should think before he opens his mouth next time.
1) challenging 2) exacerbating 3) dispelling 4) affirming
- 5- The internet seems to have almost ----- every mode of communication ever invented!
1) captivated 2) superseded 3) allocated 4) commenced
- 6- The woman is known as an ----- woman because she gives away millions of dollars every year to various charities.
1) economical 2) aesthetic 3) unforeseen 4) altruistic
- 7- Jen takes medicine at the first sight of a/an ----- headache; Lin, by contrast, resists taking medicine even when she's really sick.
1) incipient 2) skeptical 3) ambiguous 4) credible

PART B: Cloze Test

Directions: Read the following passage and decide which choice (1), (2), (3), or (4) best fits each space. Then mark the correct choice on your answer sheet.

Teachers play various roles in a typical classroom, but surely one of the most important (8) ----- classroom manager. Effective teaching and learning cannot take place in (9) ----- . If students are disorderly and disrespectful, and no apparent rules and procedures guide behavior, chaos becomes the norm. In these situations, both teachers and students (10) ----- . Teachers struggle to teach, and students most likely learn much less than they should.

- 8- 1) being 2) of those are 3) is that of 4) ever to be is
9- 1) a classroom is poorly managed 2) a managed classroom poorly
3) a poorly managed classroom 4) managing poorly a classroom
10- 1) suffer 2) they are suffered
3) to suffer 4) suffering

PART C: Reading Comprehension

Directions: Read the following three passages and answer the questions by choosing the best choice (1), (2), (3), or (4). Then mark the correct choice on your answer sheet.

PASSAGE 1:

As an architect, critic and mentor, Louis H. Sullivan had an impact on architecture that extends well beyond his work in Chicago. From the globally recognized phrase “form ever follows function” to the mentorship of a young Frank Lloyd Wright, Sullivan’s influence set in motion some of the most important ideas in modern architecture.

While working for various firms, Sullivan’s early years were marked by frequent changes to the course of his education. At the age of 16, he began his architectural studies at the Massachusetts Institute of Technology (MIT) in Boston. After only a year, Sullivan left MIT and went to work for the architectural firm of Furness and Hewitt in Philadelphia. Shortly thereafter, the economic panic of 1873 set in, causing work to slow and forcing Sullivan to find employment elsewhere.

Seeking new opportunities, Sullivan made the move to Chicago in 1873. His timing couldn’t have been better. The Great Fire of 1871 had left the city’s central commercial district in ruins. As Chicagoans recovered from the fire, Sullivan found work with prominent architect William Le Baron Jenney. After a few months with Jenney, Sullivan was still eager to continue his education; he’d soon set sail for the École des Beaux-Arts, an influential school of art and architecture in Paris.

Upon his 1875 return to Chicago, Sullivan spent time with several firms but finally joined architect Dankmar Adler’s practice in 1879. There, he began a prolific career that would lead to Sullivan becoming a partner in 1881. Adler and Sullivan completed more than 100 projects during their 14-year partnership, including the now-demolished Chicago Stock Exchange and Garrick Theater. The massive Auditorium Building on Michigan Avenue—the largest, tallest, heaviest and priciest building of its era—stands today as one of the firm’s masterpieces.

11- According to the passage, which of the following statements is true?

- 1) Sullivan started to work for the architectural firm of Furness and Hewitt when he was 16.
- 2) Sullivan started his architectural studies at the Massachusetts Institute of Technology.
- 3) When Sullivan was young, he was mentored by Frank Lloyd Wright.
- 4) The famous phrase “form ever follows function” was stated by Frank Lloyd Wright.

12- Sullivan arrived in Chicago at a favorable time because -----.

- 1) he had a chance to find a job
- 2) the city was burning in fire
- 3) the city was suffering from an economic panic
- 4) William Le Baron Jenney invited him to rebuild the city

- 13- The passage provides sufficient information to answer which of the following questions?
 I. How long did Adler and Sullivan's partnership last?
 II. Why did Sullivan leave MIT?
 III. Where did Sullivan study in Paris?
 1) Only I 2) I and II 3) I and III 4) II and III
- 14- The word "prolific" in paragraph 4 is similar in meaning to -----.
 1) protective 2) productive 3) comprehensive 4) competitive
- 15- Which projects completed by Adler and Sullivan are mentioned in the passage?
 1) The Guaranty Building, Van Allen Building, and Garrick Theater
 2) Chicago Stock Exchange, Auditorium Building, and Union Trust Building
 3) The Guaranty Building, Van Allen Building, and Union Trust Building
 4) Chicago Stock Exchange, Auditorium Building, and Garrick Theater

PASSAGE 2:

A new building about to take shape in Boston's Roxbury area could, its designers hope, herald a new way of building residential structures in cities. Designed by architects from MIT and the design and construction firm Placetaylor, the five-story building's structure will be made from cross-laminated timber (CLT), which eliminates most of the greenhouse-gas emissions associated with standard building materials. It will be assembled on site mostly from factory-built subunits, and it will be so energy-efficient that its net carbon emissions will be essentially zero.

Most attempts to quantify a building's greenhouse gas contributions focus on the building's operations, especially its heating and cooling systems. But the materials used in a building's construction, especially steel and concrete, are also major sources of carbon emissions and need to be included in any realistic comparison of different types of construction.

Wood construction has tended to be limited to single-family houses or smaller apartment buildings with just a few units, narrowing the impact that it can have in urban areas. But recent developments—involving the production of large-scale wood components, known as mass timber; the use of techniques such as cross-laminated timber; and changes in U.S. building codes—now make it possible to extend wood's reach into much larger buildings, potentially up to 18 stories high.

Several recent buildings in Europe have been pushing these limits, and now a few larger wooden buildings are beginning to take shape in the U.S. as well. The new project in Boston will be one of the largest such residential buildings in the U.S. to date, as well as one of the most innovative, thanks to its construction methods.

- 16- What is the passage mainly about?
 1) Construction of a new building made from cross-laminated timber in Boston
 2) Assembling giant buildings on site from factory-built subunits
 3) Dangers of greenhouse-gas emissions in Boston's Roxbury area
 4) New projects proposed by architects from MIT
- 17- The word "herald" in paragraph 1 is similar in meaning to -----.
 1) attain 2) signal 3) confine 4) extract
- 18- According to the passage, which of the following statements is true?
 1) Wood construction tends to be limited to only single-family houses in Europe.
 2) The net carbon emissions of stone buildings are essentially zero.
 3) Steel and concrete are major sources of carbon emissions.
 4) The new building going to be built in Boston has 18 stories.

- 19- The underlined "it" in paragraph 3 refers to -----.
- 1) the impact
 - 2) apartment
 - 3) realistic comparison
 - 4) wood construction
- 20- The passage refers to all of the following as recent developments EXCEPT -----.
- 1) changes in U.S. building codes
 - 2) the use of new concrete blocks
 - 3) the use of techniques such as cross-laminated timber
 - 4) the production of mass timber

PASSAGE 3:

Almost a century ago, the world was introduced to a new architectural typology that changed the entire construction industry. Starting off with the Home Insurance Building in 1885, leading to the Empire State and Chrysler Buildings in Manhattan, skyscrapers became a symbol of power and financial abundance. Soon enough, they were being constructed in almost every city across the world with state-of-the-art designs that defied engineering norms. But with all the changes taking place in the architecture practice, what does the future hold for these heavily criticized yet constantly developed buildings?

More than half of the world's 7.8 billion population live in cities and urban areas, and 2.5 billion more are expected to join them within the next 20-25 years. High-rise buildings, particularly residential ones, have proved to be beneficial in densely-populated cities where vacant plots are almost impossible to find. In areas like SoHo, where the ground level is highly congested with pedestrians and vehicle traffic regularly, constructing low-rise commercial and residential buildings is inadequate for the occupants' physical and mental wellbeing.

To make the best of these prominent landmarks, architects began opting for mixed-use buildings by integrating commercial spaces and public amenities within residential buildings to offer residents an all-inclusive experience. Towers with outdoor terraces, a feature that is heavily pushed for in contemporary projects, offer occupants an elevated and private gathering space away from the city's commotion.

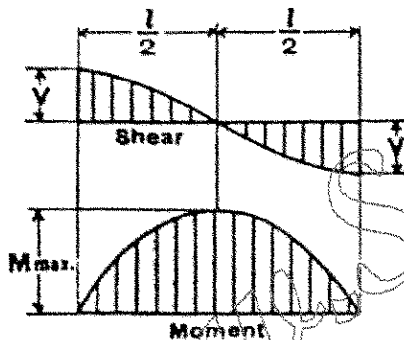
Regardless of skyscrapers' apparent solutions to urban challenges, many residents, developers, and government officials seem to have a strong standpoint against them. According to NYC Audubon, between 90,000 and 230,000 of nocturnal-migrating birds are killed in New York City every year by crashing into glass skyscrapers and falling dead onto the pavements. In addition, the New York Times has announced that residents of NYC's 432 Park Avenue, one of the most expensive lots in the world, are suing the project developers for \$125 million in damages citing "multiple floods, faulty elevators, "intolerable" noise caused by building sway, and an electrical explosion in June—the second in three years—that knocked out power to residents."

- 21- Which of the following skyscrapers is NOT mentioned in the passage?
- 1) Willis Tower
 - 2) Chrysler Building
 - 3) The Home Insurance Building
 - 4) The Empire State building
- 22- "State-of-the-art" in paragraph 1 is similar in meaning to -----.
- 1) rigid
 - 2) valid
 - 3) modern
 - 4) specific

- 23- According to the passage, which of the following statements is true?
- 1) 7.8 billion more people will be added to the world's population within the next 20-25 years.
 - 2) When first built, skyscrapers became symbols of power and financial abundance.
 - 3) Architects are strongly against building towers with outdoor terraces.
 - 4) The first skyscraper was built in the 20th century.
- 24- The main idea of the last paragraph is concerned with -----.
- 1) the electrical explosions that knock out power to residents in most skyscrapers
 - 2) why some people are suing those who construct skyscrapers
 - 3) the residents of NYC's 432 Park Avenue
 - 4) the problems caused by skyscrapers
- 25- Where does the following sentence best fit into the passage?
- Suppose staying more than 7-8 hours a day with constant visual distractions, nonstop honking, and uncontrollable traffic and headlights, to name a few.
- 1) End of paragraph 1
 - 2) End of paragraph 2
 - 3) End of paragraph 3
 - 4) End of paragraph 4

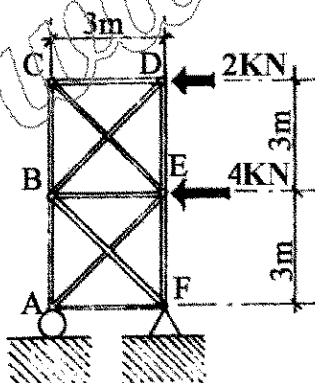
دروس فنی ساختمان (تنظیم شرایط محیطی، ایستایی، شناخت مواد، عناصر و جزئیات، تأسیسات):

۲۶- نمودار نیروی برشی و گشتاور خمشی نشان داده شده در تصویر، مربوط به کدام تیر است؟



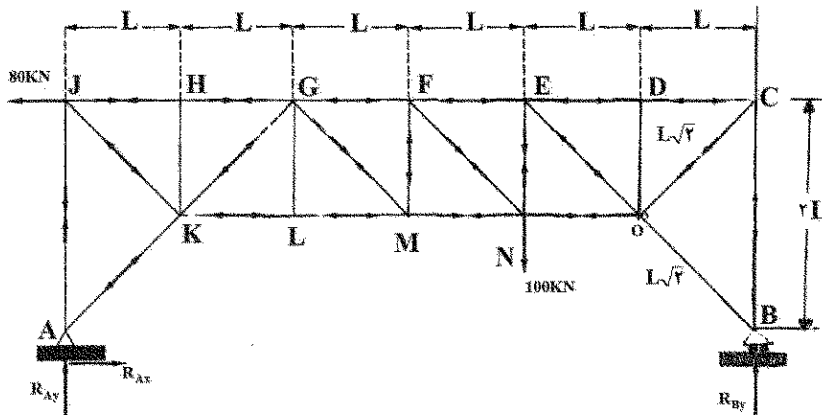
- ۱) تیر طره‌ای تحت تأثیر بار گسترده مثلثی خطی
- ۲) تیر طره‌ای تحت تأثیر بار گسترده یکنواخت
- ۳) تیر ساده تحت تأثیر بار گسترده مثلثی متقارن
- ۴) تیر ساده تحت تأثیر بار گسترده یکنواخت دارای امتداد طره‌ای

۲۷- نیروی تکیه‌گاه A در شکل زیر، چند کیلونیوتن است؟



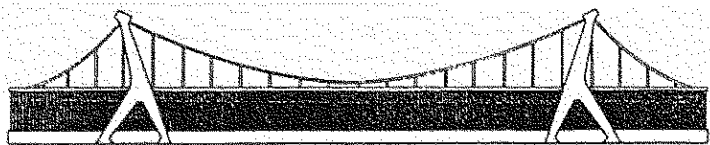
- ۱) ۱۲
- ۲) ۸
- ۳) ۶
- ۴) ۴

۲۸- در خرابای زیر، نیروی عکس العمل تکیه گاه B، چند کیلونیوتن است؟



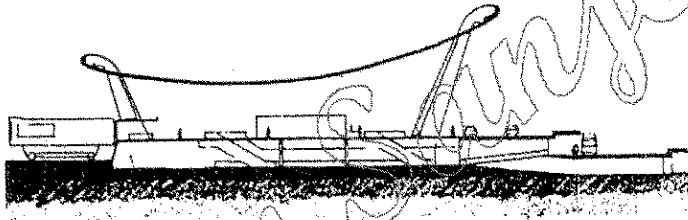
- (۱) ۲۰
(۲) ۴۰
(۳) ۸۰
(۴) ۱۰۰

۲۹- بار سازه زیر، جهت پایداری کابل ها، از کدام روش بهره برده شده است؟



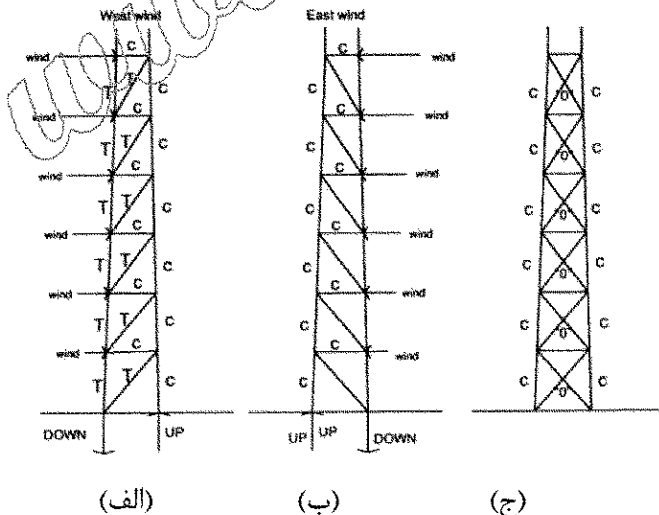
- (۱) پیش تنیدگی
(۲) کابل تثبیت کننده
(۳) کابل مهار به زمین
(۴) سنگین وزن کردن سقف

۳۰- کدام سیستم سازه ای برای پوشش ساختمان زیر، مورد استفاده قرار گرفته است؟



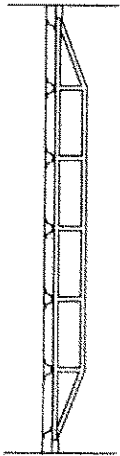
- (۱) کابل های منفرد موازی
(۲) پوسته بتنی با انحنای مضاعف
(۳) پوسته بتنی با انحنا در یک جهت
(۴) سازه غشایی متکی بر ستون های مایل

۳۱- در تصویر (ج)، سازه تحت چه نیرویی قرار دارد؟



- (۱) بار عمودی و جانبی
(۲) فقط بار عمودی
(۳) فقط بار جانبی
(۴) فقط بار زنده

۳۲- تصویر زیر، کدام نوع از ساختارهای تکیه‌گاهی مرسوم برای نگهداری پانل‌های شیشه‌ای را نشان می‌دهد؟



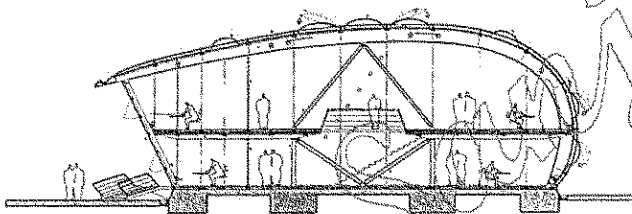
- (۱) دیرک عمودی با مقاطع غیرمنشوری
- (۲) کابل کمّانی با عناصر فشاری افقی
- (۳) خریای ویرندیل
- (۴) خریای وارن

۳۳- همه نام‌ها برای پوسته زیر درست هستند، به جز



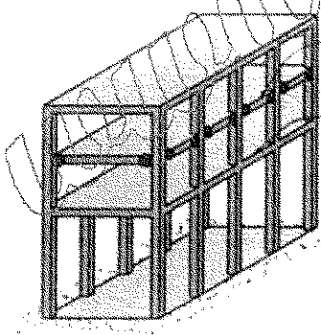
- (۱) پوسته آنتی کلاستیک
- (۲) پوسته سین کلاستیک
- (۳) پوسته با نور شمال
- (۴) پوسته مخروطی

۳۴- سازه ساختمان زیر چیست؟



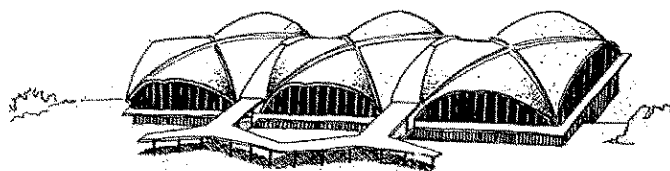
- (۱) قوس دومفصلی
- (۲) قوس سه‌مفصلی
- (۳) قاب فولادی
- (۴) پوسته سخت

۳۵- مفصلی کردن اتصال انتهایی تیرها در طبقه الحاقی در سازه نشان داده شده، به کدام منظور صورت گرفته است؟



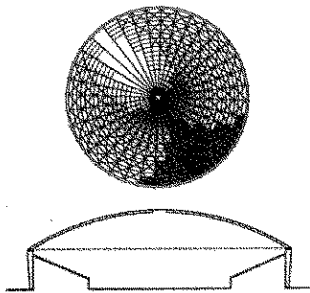
- (۱) ایجاد ابرقاب، جهت اجتناب از آثار نامطلوب طبقه نرم
- (۲) ایجاد تیر بدون دال، جهت اجتناب از آثار نامطلوب طبقه نرم
- (۳) ایجاد ابرقاب، جهت اجتناب از آثار نامطلوب ستون‌های کوتاه
- (۴) ایجاد تیر بدون دال، جهت اجتناب از آثار نامطلوب ستون‌های کوتاه

۳۶- کدام عبارت، توصیف دقیق‌تری از سیستم سازه‌ای ساختمان زیر است؟



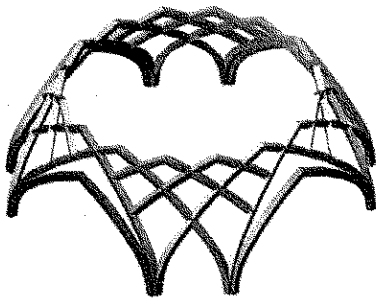
- (۱) سازه‌های بیضوی پیش‌ساخته
- (۲) سازه پوسته آنتی کلاستیک
- (۳) پوسته متقاطع دوبخشی
- (۴) سازه هوای فشرده

۳۷- در سازه زیر، حلقه پیرامونی گنبد، تحت تأثیر چه نیرویی قرار دارد؟



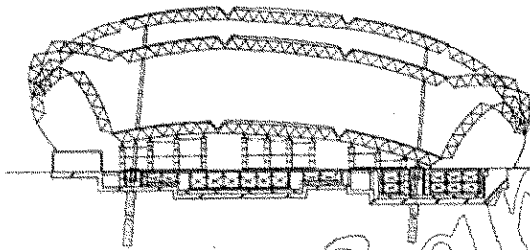
- (۱) کشش
- (۲) فشار
- (۳) برش
- (۴) خمش

۳۸- شکل زیر، نشان دهنده کدام مورد نیست؟



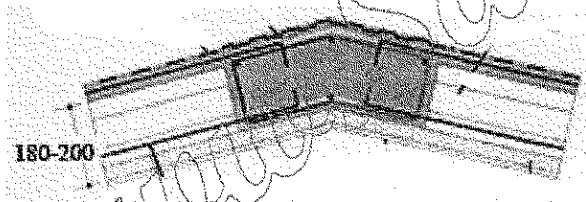
- (۱) توزیه های اصلی کاربندی
- (۲) بتازه اصلی کاربندی
- (۳) جفت پیچ و هفت
- (۴) قوس کلید

۳۹- با توجه به مراحل نصب گنبد که در تصویر زیر نشان داده شده است، روش نصب این گنبد چه نامیده می شود؟



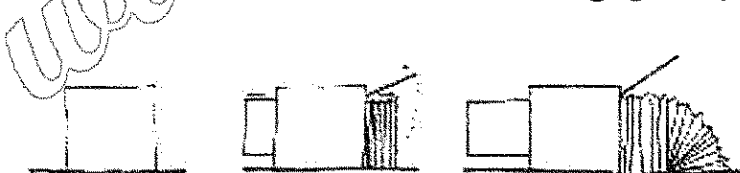
- (۱) پانتا دوم
- (۲) اسکای دوم
- (۳) سازه معلق
- (۴) سقف متحرک

۴۰- تصویر زیر، کدام سیستم ساختمانی را نشان می دهد؟



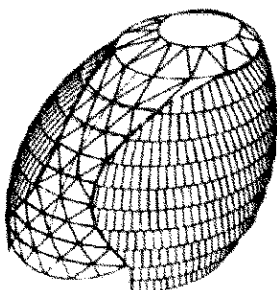
- (۱) سیستم داموس
- (۲) سیستم بتنی پیش ساخته
- (۳) سیستم قاب بتنی پیوسته
- (۴) سیستم بتن مسلح با قالب عایق ماندگار

۴۱- تصویر زیر، کدام یک از انواع سازه های قابل حمل را نشان می دهد؟



- (۱) کیسولی
- (۲) پانتوگراف
- (۳) بسته مسطح
- (۴) هوای فشرده

۴۲- ساختمان زیر، به استثنای کدام مورد، دارای بقیه ویژگی های بیان شده است؟

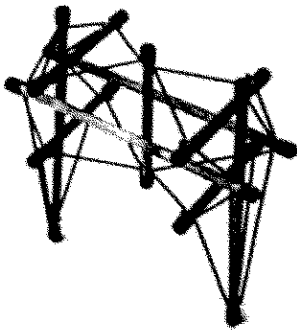


- (۱) دارای شبکه ای مثلثی است.
- (۲) دارای هندسه فراکتالی است.
- (۳) از فرم سه بعدی برخوردار است.
- (۴) سازه آن نوعی از گنبدهای ژئودزیک است.

۴۳- همه موارد، بیان کننده اشکال مختلفی از آرکی تایپ‌ها برای مرحله گذار هستند، به جز

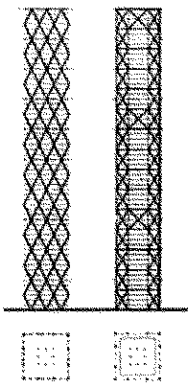
- (۱) پل (۲) دروازه (۳) کوه کیهانی (۴) آستانه

۴۴- کدام مورد برای تصویر روبه‌رو، درست‌تر است؟



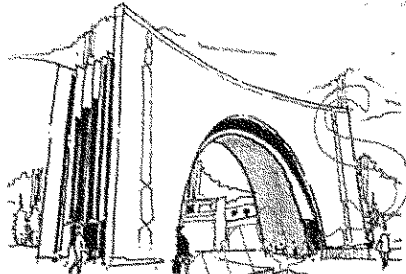
- (۱) تنسگریتی لگن تعادلی
(۲) تنسگریتی تنه و لگن
(۳) تنسگریتی کف دست
(۴) تنسگریتی کف پا

۴۵- سیستم سازه‌ای در بناهای زیر، به ترتیب، از راست به چپ کدام‌اند؟



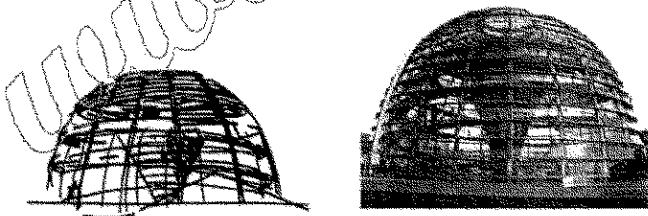
- (۱) خرپای فضایی - لوله فولادی مهاربندی شده
(۲) لوله مهاربندی شده فولادی - خرپای فضایی
(۳) دیاگرید فولادی - مگفریم
(۴) برون سازه - دیاگرید فولادی

۴۶- در طراحی سازه زیر، از کدام قوس استفاده شده است؟



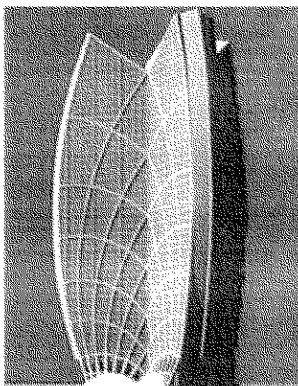
- (۱) سهمی
(۲) هذلولی
(۳) نیم بیضی
(۴) سهموی هذلولی

۴۷- همه موارد از ویژگی‌های ساختمان زیر هستند، به جز

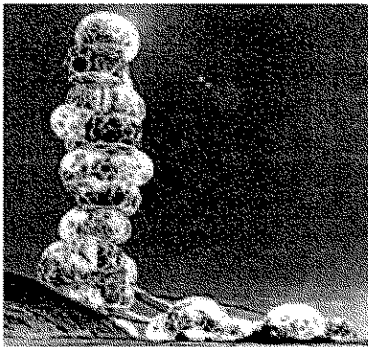


- (۱) به کارگیری گنبد ژئودزیک
(۲) استفاده گسترده از تهویه و نور طبیعی
(۳) نمونه موفق در زمینه معماری با طبیعت
(۴) استفاده مناسب از انرژی و بازدهی اکولوژیکی

۴۸- سازه به کاررفته در بنای روبه‌رو، کدام است؟

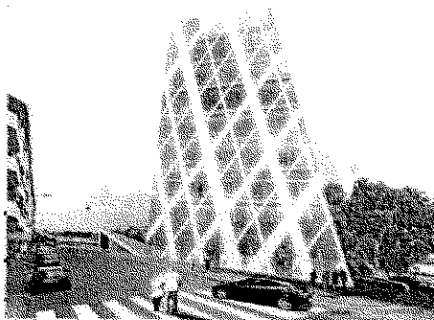


- (۱) لوله در لوله خرپایی
(۲) خرپای فضایی
(۳) دیاگرید
(۴) ابرقاب



۴۹- طراحی سازه روبه‌رو، با الهام از کدام مورد صورت گرفته است؟

- (۱) گل‌های وحشی
- (۲) حباب‌های صابون
- (۳) ابرهای متراکم
- (۴) رزه‌های بیابانی



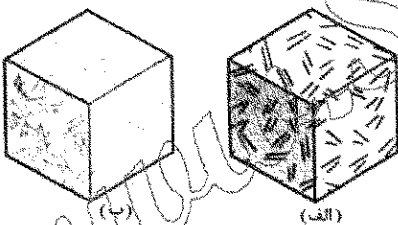
۵۰- ساختاری که مطابق شکل زیر، شامل شیب ملایم، سازه مورب و متقاطع بیرونی است، چه نامیده می‌شود؟

- (۱) معماری دکارتی
- (۲) سیستم لوله‌ای
- (۳) هندسه هرمی
- (۴) سازه خمشی

۵۱- شبکه‌ای از عناصر فیزیکی در صنعت ساختمان که توسط حسگرها، شناسه‌ها، نرم‌افزارها و اتصال به اینترنت، فعال می‌گردد، چه نامیده می‌شود؟

- (۱) معماری دیجیتال
- (۲) اینترنت اشیا
- (۳) معماری های‌تک
- (۴) ابر داده‌ها در فرایند ساخت

۵۲- فاز مسلح‌کننده نانومقیاس در نانوکامپوزیت‌های نشان‌داده شده در تصاویر (الف) و (ب) به ترتیب از راست به چپ کدام‌اند؟



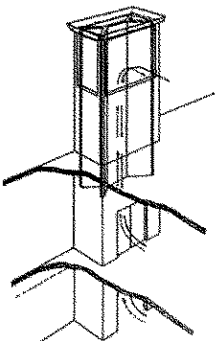
- (۱) نانولوله‌ها - نانوذرات
- (۲) نانوذرات - نانو لوله‌ها
- (۳) نانولوله‌ها - نانوصفحات
- (۴) نانوذرات - نانوصفحات

۵۳- مهم‌ترین عوامل اقلیمی مؤثر در طراحی معماری، کدام موارد هستند؟

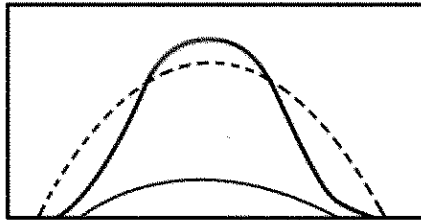
- (۱) رطوبت - درجه حرارت - ارتفاع از سطح دریا - تابش آفتاب
- (۲) درجه حرارت متوسط - باد - توپوگرافی - جریان هوا
- (۳) میزان انرژی تابشی - توپوگرافی - رطوبت - باد
- (۴) رطوبت - درجه حرارت - تابش آفتاب - باد

۵۴- شکل روبه‌رو، نشان‌دهنده چیست؟

- (۱) مشربیه
- (۲) بادگیر
- (۳) دودکش حمام
- (۴) دودکش کارخانه



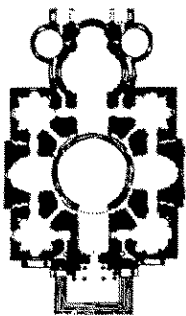
۵۵- در نمودار زیر که نشانگر تشعشعات خورشیدی بر روی وجوه یک بنا است، منحنی خط چین نشانگر چیست؟



- (۱) کل انرژی دریافتی
- (۲) انرژی منعکس شده
- (۳) انرژی مستقیم دریافتی
- (۴) انرژی غیرمستقیم دریافتی

دروس تاریخ و مبانی نظری (تاریخ معماری جهان، معماری معاصر، معماری اسلامی، مبانی نظری معماری):

۵۶- پلان روبه‌رو، متعلق به کدام بنا می‌باشد و طراح آن چه کسی است؟



- (۱) لئوناردو - سرکرستوفر رن
- (۲) لئوناردو - ژول هاردون مانسار
- (۳) کلیسای سنت پل - سرکرستوفر رن
- (۴) کلیسای سنت پل - ژول آردون مانسار

۵۷- عنصر شاخص کلاسیک در نمای کلیسای سن آندریا، کدام است؟

- (۱) طاق نصرت رومی
 - (۲) پلکان معابد رومی
 - (۳) سنتوری معابد دورستونی یونانی
 - (۴) سنتوری گنج‌خانه‌های یونانی
- ۵۸- جنبه تقدس رود نیل به مثابه مادر تمدن مصر، چه تأثیری در معماری مصر باستان داشته است؟

- (۱) ساختن بناهای با عظمت، با محور تقارن و فرمی برون‌گرا
- (۲) ساختن مقابر هرمی شکل در ساحل غربی رود با فرمی برون‌گرا
- (۳) ساختن کاخ‌های محدود با فرم‌های کشیده و سلسله‌مراتبی و فرمی درون‌گرا
- (۴) ساختن معابد با فرم‌های کشیده و محور تقارن حرکتی - بصری و فرمی درون‌گرا

۵۹- صفات «ساختگی»، «پرتکلف»، «پرتصنع» و «تقلیدی» را در توصیف کدام سبک هنری به کار برده‌اند؟

- (۱) گوتیک آلمان
- (۲) رنسانس مرتقی
- (۳) شیوه‌گرایی
- (۴) گوتیک فرانسه

۶۰- واژه «پریستیل» به کدام معنا است و در معماری جهان یونانی - رومی، به چه چیز دلالت دارد؟

- (۱) دروازه - بناهای مگارونی
- (۲) دروازه - ورودی آکروپولیس‌ها
- (۳) فضای پرستون - معابد و میدان‌های شهری
- (۴) دور ستونی - معابد و محوطه‌های باز رواق‌دار

۶۱- کتدرال‌های دوره گوتیک فرانسه، در کدام دسته از سکونت‌گاه‌ها برپا شدند؟

- (۱) شهرها
- (۲) روستاها
- (۳) دیرها
- (۴) خارج شهرها

۶۲- با توجه به اسناد باستان‌شناختی، مصالح و فناوری در معماری میان‌رودان چه بوده است؟

- (۱) مصالح ترکیبی از سنگ و آجر با سازه دیوار باربر و سقف‌های تیرپوش
- (۲) مصالح خشت و گل و آجر با سازه متشکل از دیوار باربر و طاق‌های قوسی
- (۳) مصالح خشت و گل و آجر لعابدار با سازه جرز و ستون و سقف تیرپوش
- (۴) مصالح ترکیبی از سنگ، آجر لعابدار و خشت با طاق‌های قوسی

۶۳- کدام مورد، بیانگر الگوی معماری کلیسای سن ویتالیه در راونا است؟

- (۱) ترکیب باسیلیکایی و مرکزگرا
- (۲) تکرار معماری کلیسای هاگیا صوفیا
- (۳) باسیلیکایی
- (۴) مرکزگرا

۶۴- هنر پیکره تراشی دوران کلاسیک تاریخ هنر و معماری اروپا، در کدام دوره رو به افول گذاشت و محدود به زینت کاری های ساختمانی شد؟

- (۱) صدر مسیحیت (۲) رومانسک (۳) بیزانس (۴) کارولنژی

۶۵- ویژگی های زیر، متعلق به معماری کدام سرزمین است؟

«سازه سبک و مدولار، فضای قابل انعطاف و ارگانیک، وحدت درون و بیرون»

- (۱) ژاپن (۲) چین (۳) هند (۴) کامبوج

۶۶- کدام مورد، در مساجد مربوط به سده های پنجم و ششم (دوران حکومت سلجوقیان) دیده می شود؟

- (۱) صحن با کاشی کاری معرق (۲) محراب گچ بری در گنبدخانه اصلی
(۳) کتیبه های نستعلیق روی سردر (۴) طاق سازی با رسمی بندی در شبستان

۶۷- همه موارد برای پرداخت سطوح داخلی و خارجی در آثار معماری متعلق به قرون هفتم و هشتم هجری (دوران حکومت ایلخانان) دیده می شوند، به جز

- (۱) نقاشی روی گچ (۲) کاشی زرین فام (۳) آینه کاری (۴) گچ بری

۶۸- کدام یک از انواع طاق سازی ها برای پوشش تالاری با قاعده (پلان) شکم دریده، در معماری خانه های ایرانی مناسب تر است؟

- (۱) آهنگ (۲) ترکیب (۳) گنبدی (۴) چهاربخشی

۶۹- وضعیت استقرار ورودی اصلی نسبت به گنبدخانه در کدام یک از بناها، مشابه مسجد جامع یزد است؟

- (۱) مسجد مدرسه طلاکاری سمرقند (۲) مسجد شیخ لطف الله اصفهان

- (۳) مسجد مدرسه چهارباغ (مادر شاه) اصفهان (۴) مسجد بی بی خانم سمرقند

۷۰- به استثنای کدام یک، بقیه موارد از ویژگی های مساجد شبستانی متعلق به قرون اولیه اسلامی (سده های اول تا چهارم هجری) محسوب می شوند؟

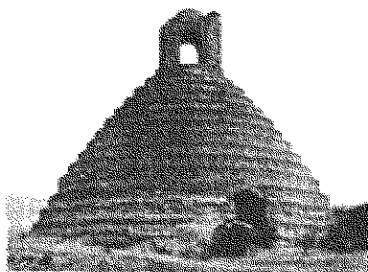
- (۱) بیشتر بودن عمق شبستان جبهه قبلی در مقایسه با سایر جبهه ها با هدف افزایش کارایی عملکردی
(۲) تغییر شکل طاق واقع بر فراز محراب و تزئین مفصل پیرامون آن به منظور نشان دادن اهمیت محراب
(۳) افزایش عرض دهانه میانی شبستان قبلی و بالاتر بودن ارتفاع آن در نما برای تأکید بر محور قبله
(۴) به کارگیری دستگاه ورودی با اجزای مفصل برای تأمین دسترسی مستقیم از بیرون بنا به صحن

۷۱- ترکیب ایوان و گنبدخانه در کدام مسجد، با دیگران متفاوت است؟

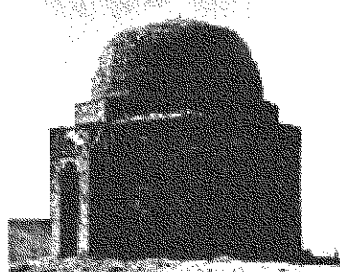
- (۱) جامع قزوین (۲) جامع عباسی اصفهان

- (۳) گوهرشاد مشهد (۴) سلطانی تهران

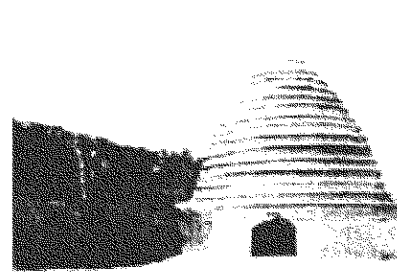
۷۲- تصاویر زیر، به ترتیب، نماینده کدام گونه از بناها در معماری اسلامی ایران هستند؟



۳



۲



۱

- (۲) یخچال - مقبره - آب انبار

- (۴) آسیاب - آب انبار - یخچال

- (۱) آب انبار - مقبره - یخچال

- (۳) یخچال - آسیاب - مقبره

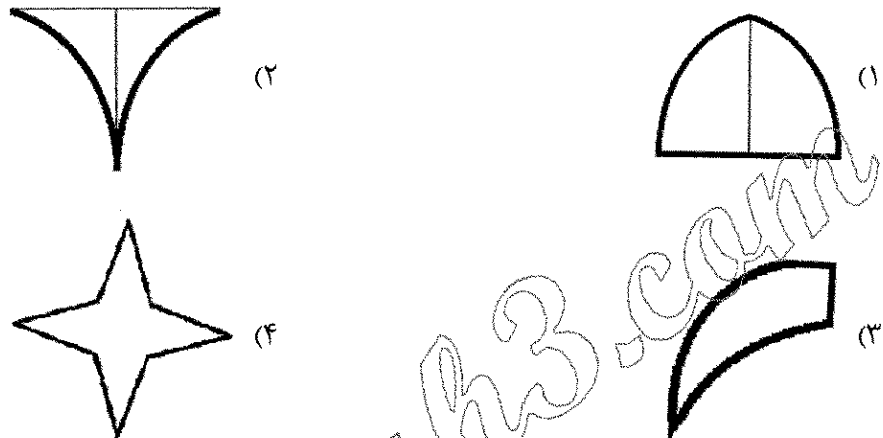
۷۳- منطق نام گذاری کدام یک از اصطلاحات، در معماری اسلامی ایران با دیگران متفاوت است؟

- (۱) گوشوار (۲) چلیپا (۳) هشت و نیم هشت (۴) چارصفه

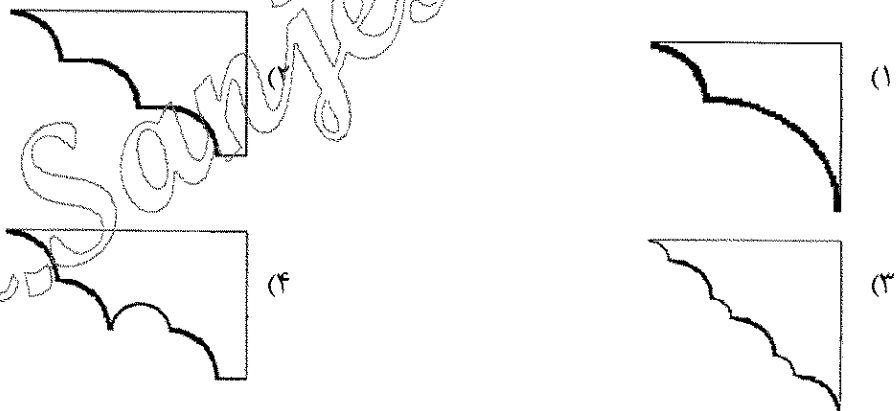
۷۴- از میان انواع الگوهای به کار گرفته شده در طرح مقابر متعلق به معماری دوره اسلامی در ایران، کدام مورد متأخرتر از دیگران است؟

- (۱) برج مقبره منفرد (۲) مقبره مجموعه‌ای حیاطدار
(۳) مقبره منفرد گنبدخانه‌ای (۴) کوشک میان باغ یا حیاط

۷۵- کدام مورد، از اجزای تشکیل دهنده مقرنس نیست؟



۷۶- کدام مورد، برش عمودی (مقطع) شماتیک بزدی بندی است؟



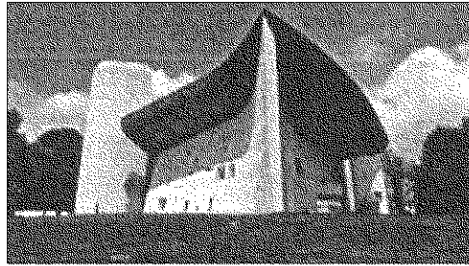
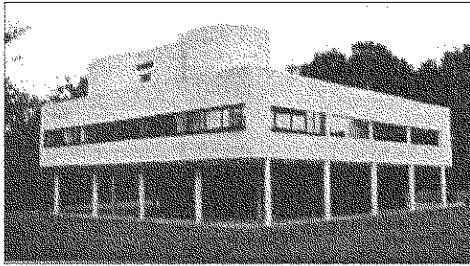
۷۷- کدام مورد، ایده کلی و اصلی ورک بوند و باوهاس است؟

- (۱) ابداع شیوه‌های هنری مبتنی بر تزئینات حداقلی
(۲) برقراری پیوند بین علوم و فنون نوین و هنرها
(۳) یافتن راه‌هایی برای رویکردهای پیشه‌ورانه در طراحی اشیای مدرن
(۴) ابداع شیوه‌های هنری تجریدی در مقابل شیوه‌های فیگوراتیو و واقع‌گرا

۷۸- دومین کنگره سیام «CIAM» در ۱۹۲۹ م. به کدام موضوع پرداخت و حاصل آن چه بود؟

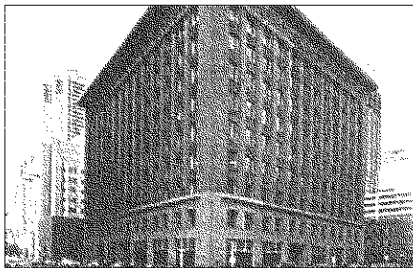
- (۱) مسائل شهری - منشور آتن
(۲) زیبایی - تجدیدنظر در اصول پیشین و تولید معیارهای جدید
(۳) معماری جدید - اتخاذ روش راسیونال در شناخت مسائل معماری
(۴) مسکن ارزان قیمت - توصیه‌هایی برای تولید مسکن مناسب و حداقل

۷۹- آثار متقدم و متأخر لوکوربوزیه، تغییرات قابل توجهی را در مسیر کار معمار نشان می دهند. مقایسه ویلا ساوا و عبادتگاه رونشان، از کدام نظر نشان دهنده این تغییر مسیر هستند؟



- (۱) استفاده از بتن و تکنیک های جدید
(۲) حضور شاخص و متمایز طرح در سایت
(۳) عدم استفاده از عناصر تزئینی در سطوح پر
(۴) حرکت از فرم راست گوشه به فرم مجسمه وار و بیانگر

۸۰- ساختمان «wainwright» اثر سالیوان، از کدام نظر واجد صداقت سازه ای است؟



- (۱) خطوط طبقات در نمای خارجی منعکس شده اند.
(۲) ریتم پنجره ها بر مبنای عملکردهای داخل ساختمان است.
(۳) طرح پایه و راس ساختمان، از طرح بدنه میانی آن متمایز است.
(۴) سطوح پر گوشه های ساختمان، پهن تر از سطوح میانی هستند.

۸۱- اپرای پاریس اثر شارل گارنیه، متعلق به کدام دوره از تاریخ و در چه سبک هنری شناخته می شود؟

- (۱) رنسانس - باروک
(۲) رنسانس - کلاسیک
(۳) روشنگری - نئوباروک
(۴) روشنگری - کلاسیک

۸۲- کدام مورد، از عوامل داخلی تحول شهر تهران در دوران ناصری محسوب نمی شود؟

- (۱) زلزله
(۲) امنیت
(۳) کالشکها
(۴) رشد جمعیت

۸۳- براساس تقسیم بندی های «بنه و لو» از جنبش آر - نو، ساختمان راه آهن تهران در کدام سبک قابل تعبیر است؟

- (۱) رومانتیسیسم ملی گرای اروپایی
(۲) راسیونالیسم پیشامدرن
(۳) کلاسیسیسم ملی گرای ایرانی
(۴) رومانتیسیسم ملی گرای ایرانی

۸۴- کدام بنا، متضمن مفهوم رومانتیسیسم در معماری معاصر است؟

- (۱) کتابخانه سنت ژنوهیو
(۲) کریستال پالاس
(۳) ساختمان پارلمان لندن
(۴) بازار بورس آمستردام

۸۵- نفی تزئینات در معماری مدرن، بیش از هر چیز محصول چیست؟

- (۱) کارکردمداری مدرنیسم
(۲) گرایش به سادگی
(۳) تغییر سلیق مردم
(۴) ورود اقتصاد به معماری

درک عمومی معماری:

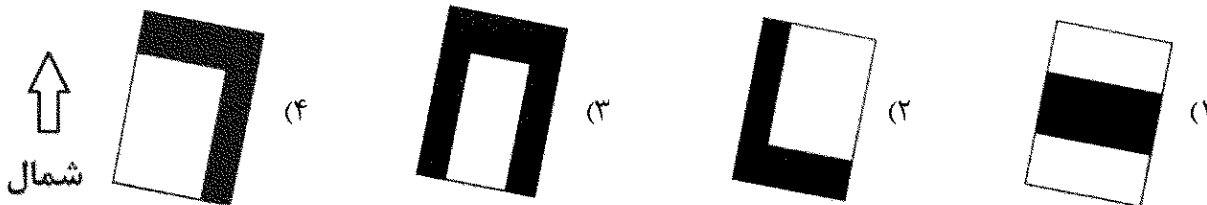
۸۶- کدام مورد، از احجام هندسی در معماری هستند که همنشینی و پیوند مجاورتی با دیگر احجام ندارند، اصولاً به عنوان

یک حجم تنها و متمایز قلمداد می شوند و معمولاً می توان آنها را در نقطه عطف یک مجموعه قرار داد؟

- (۱) مخروط و نیمکره
(۲) مکعب و مخروط
(۳) نیم استوانه و نیمکره
(۴) استوانه و مکعب

۸۷- در یک زمین شیب دار که از دو سمت بالا و پایین به معبر دسترسی دارد، کدام تدبیر برای طراحی یک مسکن مناسب تر است؟

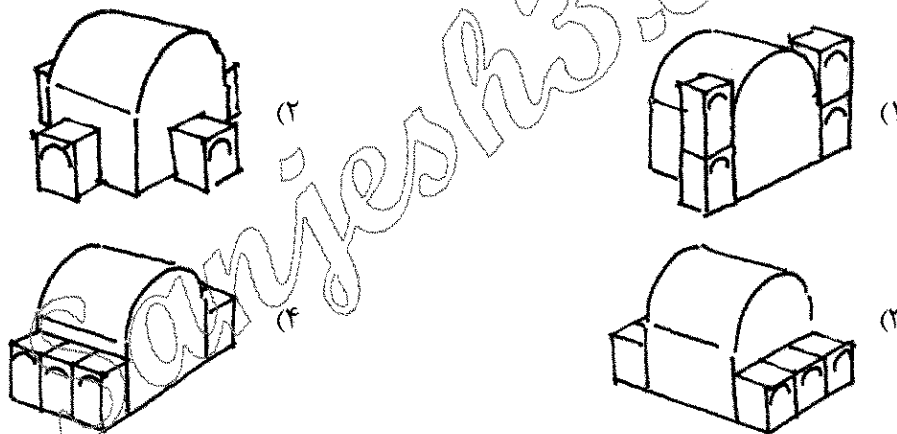
- (۱) تأمین دسترسی سواره و پیاده، هر دو از بالا
(۲) تأمین دسترسی سواره و پیاده، هر دو از پایین
(۳) تأمین دسترسی سواره از پایین و دسترسی پیاده از بالا
(۴) تأمین دسترسی سواره از بالا و دسترسی پیاده از پایین
- ۸۸- کدام مورد، گونه مناسبی برای تأمین اتاق های زمستان نشین و تابستان نشین است؟



۸۹- در کدام مورد، از تناسبات، کمتر بهره گیری شده است؟

- (۱) فرش (۲) تاتامی (۳) آجر (۴) شاقول

۹۰- کدام سازه زیر، در برابر نیروهای جانبی از مقاومت بیشتری برخوردار است؟



۹۱- دلیل اصلی اینکه صندلی چرخدار (مطابق تصویر زیر) دارای پنج پایه است، چیست؟

- (۱) افزایش تعادل صندلی
(۲) کاهش بار وارده بر هر پایه
(۳) تطابق ارگونومیک با بدن انسان
(۴) سهولت چرخش صندلی در جهت های گوناگون

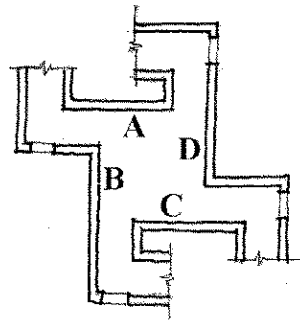
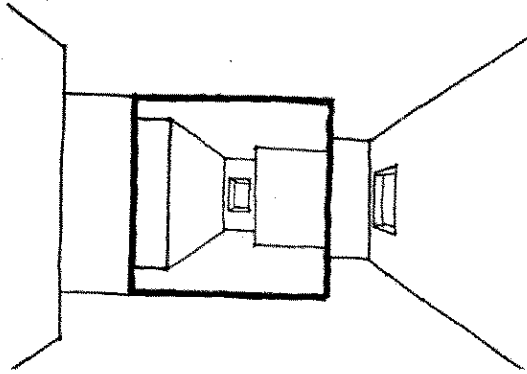


۹۲- در طراحی داخلی یک آشپزخانه، کدام یک از موارد چهارگانه زیر، به ترتیب، اختیاری و کدام یک، الزامی است؟

- الف: ارتفاع سینک ظرفشویی از کف آشپزخانه
ب: جنس مصالح کف آشپزخانه
ج: وجود پنجره در دیوار بالای سینک ظرفشویی
د: ارتفاع کابینت دیواری از کف آشپزخانه

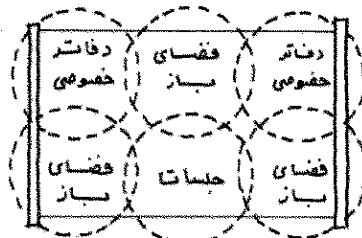
- (۱) «ج» و «د» - «الف» و «ب»
(۲) «ج» - «الف»، «ب» و «د»
(۳) «ب» و «ج» - «الف» و «د»
(۴) «الف» - «ب»، «ج» و «د»

- ۹۳- در پلان زیر، بر روی یکی از چهار دیوار فضای میانی، آینه‌ای نصب شده است، با توجه به پرسپکتیو ترسیم شده از این فضا، آینه بر روی کدام دیوار قرار دارد؟

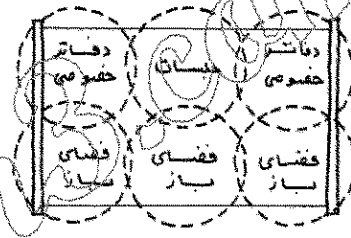


- (۱) D
(۲) C
(۳) B
(۴) A

- ۹۴- در یک ساختمان اداری که پله و آسانسور آن در مرکز واقع است، قرارگیری «اتاق جلسات»، «دفاتر خصوصی»، «فضای باز کاری» برای تأمین حداکثر نور لازم، در کدام مورد مناسب‌تر است؟



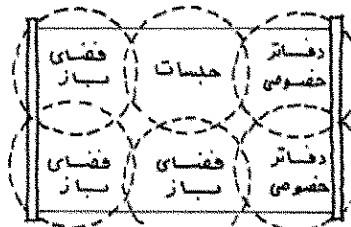
(۲)



(۱)



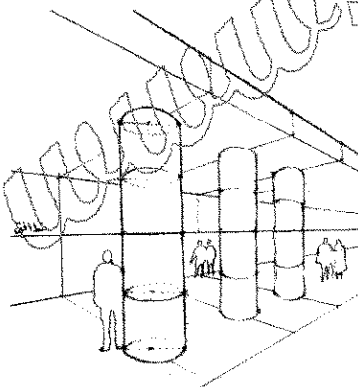
(۴)



(۳)

- ۹۵- در تصویر زیر، حجم بتن به کاررفته در هریک از ستون‌های بنا، به کدام مقدار زیر، بر حسب متر مکعب، نزدیک‌تر است؟

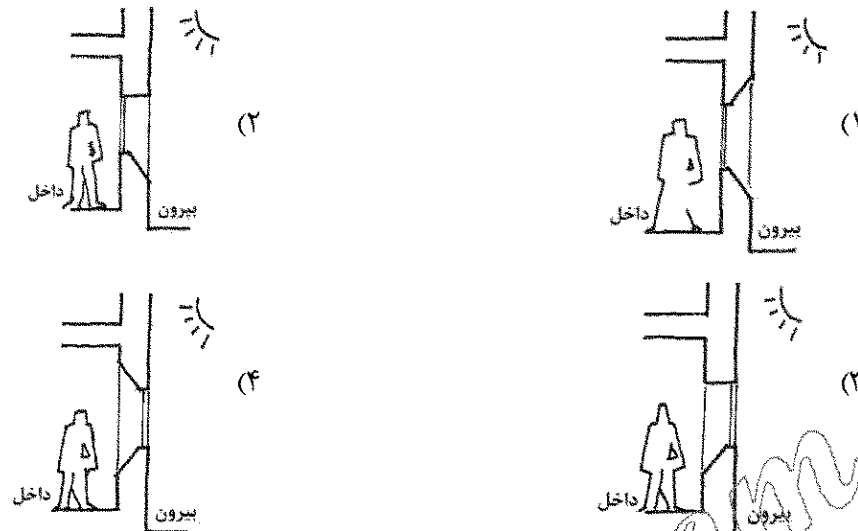
- (۱) ۱۲
(۲) ۹
(۳) ۳
(۴) ۶



- ۹۶- برای طراحی چیدمان و تعداد بهینه پارکینگ‌ها در طبقات زیرین یک ساختمان، کدام عامل نقش اساسی داشته و اولویت نخست برای یک طراح است؟

- (۱) تعداد طبقات و ارتفاع هر طبقه
(۲) نسبت طول پلان پارکینگ به عرض آن
(۳) ورودی و خروجی پارکینگ و قرارگیری آنها
(۴) قرارگیری ستون‌های میانی در پلان و فاصله دهانه‌ها

۹۷- کدام یک از پنجره‌های جنوبی زیر، برای اقلیم سرد مناسب‌تر است؟



۹۸- طرح کالج مدیریت هاروارد (دانشگاه امام صادق (ع) فعلی)، از کدام باغ الهام گرفته است و در آن به جای کوشک، چه عملکردی جایگزین شده است؟

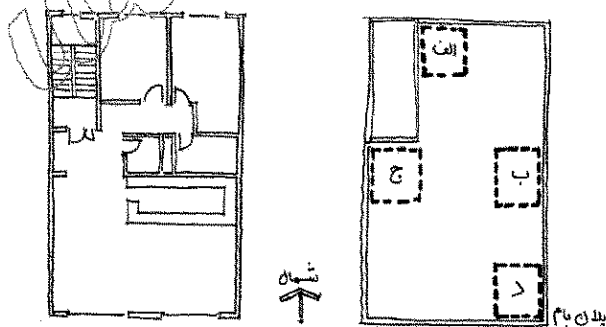
- (۱) باغ چهلستون - اداری
(۲) باغ فین - کتابخانه
(۳) باغ دولت‌آباد یزد - نمایشگاه
(۴) باغ شاهزاده کرمان - مسجد

۹۹- درهای زیر، مناسب ورود به چه فضایی هستند و به کدام سمت باز می‌شوند؟



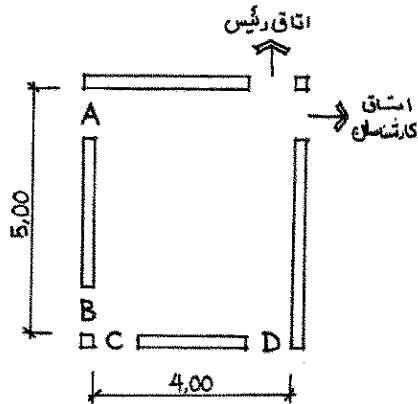
- (۱) الف: لابی اداری - به داخل / ب: پله فرار - به داخل
(۲) الف: پله فرار - به داخل / ب: لابی اداری - به داخل
(۳) الف: لابی اداری - به داخل / ب: پله فرار - به بیرون
(۴) الف: پله فرار - به بیرون / ب: لابی اداری - به بیرون

۱۰۰- بر بام ساختمانی در شهر تهران با نقشه زیر، کدام مورد، مکان مناسب‌تری برای قرارگیری کولر آبی است؟



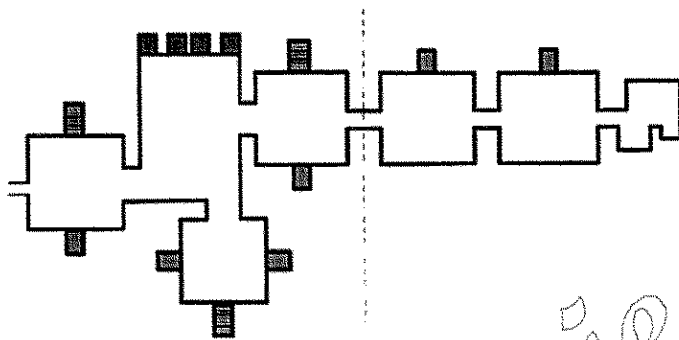
- (۱) «الف»
(۲) «ب»
(۳) «ج»
(۴) «د»

۱۰۱- شکل زیر، پلان اتاق یک منشی است. با توجه به الگوی فعالیت و حرکت، جانمایی در ورودی آن در کدام حالت، مناسب تر است؟



- A (۱)
- B (۲)
- C (۳)
- D (۴)

۱۰۲- تصویر زیر، کانسپت یکی از آثار معماران مشهور قرن بیستم است. نام اثر چیست؟



- (۱) پایانه مسافربری کانسای
- (۲) کارخانه واکس سازی جانسون
- (۳) کتابخانه آکادمی فیلیپس اکستر
- (۴) آزمایشگاه تحقیقات پزشکی ریچاردز

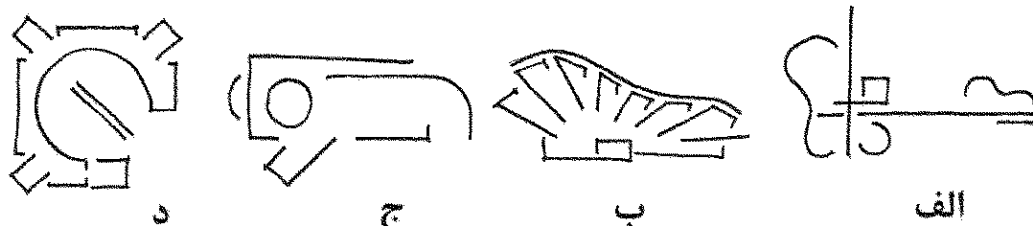
۱۰۳- محل قرارگیری تأسیسات و پارکینگ یک بیمارستان هزار تختخوابی، بهتر است مطابق کدام مورد باشد؟

- (۱) تأسیسات و پارکینگ در خارج ساختمان
- (۲) تأسیسات و پارکینگ در زیرزمین ساختمان
- (۳) تأسیسات در خارج ساختمان و پارکینگ در زیرزمین ساختمان
- (۴) تأسیسات در زیرزمین ساختمان و پارکینگ در خارج ساختمان

۱۰۴- در طراحی یک ساختمان اداری ۴ طبقه که براساس مقررات ملی ساختمان و با سازه معمولی و چنددهانه‌ای متداول طراحی شده است، قرارگیری سالن اجتماعات با ظرفیت حدود ۱۵۰ نفر، در کدام یک از طبقات مناسب است؟

- (۱) طبقه همکف
- (۲) زیرزمین اول
- (۳) طبقات میانی
- (۴) طبقه آخر

۱۰۵- طرح های زیر، به ترتیب («الف»، «ب»، «ج» و «د»)، تداعی گر کانسپت های طراحی کدام معمار است؟



- (۱) جان هجداک - ماریو بوتو - آلوار آلتو - تادائو آندو
- (۲) جان هجداک - آلوار آلتو - تادائو آندو - ماریو بوتو
- (۳) تادائو آندو - آلوار آلتو - ماریو بوتو - جان هجداک
- (۴) آلوار آلتو - جان هجداک - ماریو بوتو - تادائو آندو

درک عمومی معماری منظر:

۱۰۶- کدام باغ زیر، دارای الگوی مرکزگراست؟

- (۱) مصلی نابین
(۲) دولت آباد یزد
(۳) شازده ماهان کرمان
(۴) جهان نمای شیراز

۱۰۷- کدام دسته از باغ های زیر، همگی به دوران رنسانس (قرن شانزدهم میلادی) ایتالیا تعلق دارند؟

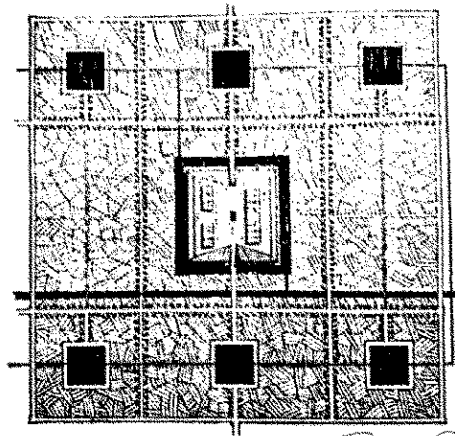
- (۱) ویلا روتوندا - ویلا لانتیه - ویلا دسته - ویلا جولیا
(۲) ویلا روتوندا - ویلا دسته - ویلا استورهد - ویلا جولیا
(۳) ویلا هادریان - ویلا لانتیه - ویلا دسته - باغ بوبولی
(۴) ویلا هادریان - ویلا لانتیه - ویلا استورهد - باغ بوبولی

۱۰۸- کدام سفرنامه، اطلاعاتی را در مورد باغ های دوره تیموریان ارائه می کند؟

- (۱) کمپفر
(۲) تاورنیه
(۳) برادران شرلی
(۴) کلاویخو

۱۰۹- پلان باز نمایی شده روبه رو، مربوط به کدام مورد است؟

- (۱) باغ گل سرخ - سمرقند
(۲) باغ جهان آرا - هرات
(۳) باغ نو - سمرقند
(۴) باغ بابر - کابل



۱۱۰- ریشه شهرسازی منظرگرا را در کدام دوره می توان جست و جو کرد؟

- (۱) پست مدرن
(۲) مدرن
(۳) رنسانس
(۴) معاصر

۱۱۱- مراسم قالیشوین که در دومین جمعه ماه مهر در مشهد اردهاال برگزار می شود، چگونه منظر است؟

- (۱) تاریخی - طبیعی
(۲) آیینی - فرهنگی
(۳) مذهبی - تاریخی
(۴) فرهنگی - طبیعی

۱۱۲- کدام مورد، مبنای اصلی روش طراحی SAD (پیمایش - تحلیل - طراحی)، در معماری منظر است؟

- (۱) شناخت، پیش از اقدام و تشخیص، پیش از درمان
(۲) طراحی منظر با استفاده از دانش و با کمک الگو
(۳) روش طراحی مشارکتی و حل مسئله
(۴) طراحی برمبنای شناخت عملکرد

۱۱۳- از دیدگاه سایمون بل، کدام مورد در خصوص فرم ها و الگوها، صحیح است؟

- (۱) فرم های نامحدود در طبیعت، از الگوهای نامحدودی به وجود آمده اند.
(۲) فرم های محدود در طبیعت، از الگوهای محدودی به وجود آمده اند.
(۳) فرم های نامحدود در طبیعت، از الگوهای محدودی به وجود آمده اند.
(۴) فرم های محدود در طبیعت، از الگوهای نامحدودی به وجود آمده اند.

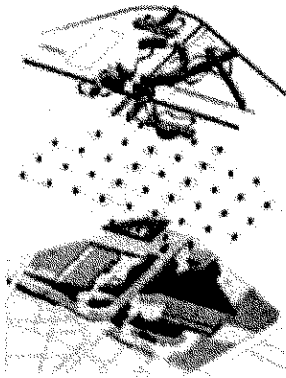
۱۱۴- «Xeriscaping» در معماری منظر، به کدام معناست؟

- (۱) استفاده از روش های منظرسازی حساس به آب
(۲) استفاده از روش های منظرسازی خشک و پایدار
(۳) منظرسازی با استفاده از گیاهان رنگی در مناطق خشک
(۴) منظرسازی با استفاده از گیاهان خزان پذیر در مناطق خشک

۱۱۵- کدام مورد، بزرگ‌ترین باغ - بام جهان می‌باشد که بر روی یک پارکینگ طبقاتی شهری به‌صورت یک پارک بزرگ احداث شده است؟

- (۱) سنترال پارک - نیویورک
(۲) اِدن پارک - کورن وال
(۳) پارک هزاره - شیکاگو
(۴) پارک مجسمه - سیاتل

۱۱۶- تصویر زیر، به کدام پارک طراحی شده براساس تکنیک لایه‌بندی (سطوح فضای سبز، خطوط مسیرها و نقاط بناها) اشاره دارد؟



- (۱) پارک دولویل، اثر برنارد چومی
(۲) پارک سیتروئن، اثر رم کولهاس
(۳) پارک سیتروئن، اثر پیتر آیزمن
(۴) پارک دولویل، اثر رم کولهاس

۱۱۷- ساده‌ترین راه دفع آب‌های سطحی محوطه، کدام است؟

- (۱) شیب‌بندی
(۲) کانال روباز
(۳) کانال روبسته
(۴) تبخیر سطحی

۱۱۸- حداکثر و حداقل تعداد پله‌های هر پلکان محوطه، به ترتیب، کدام است؟

- (۱) ۸ و ۳
(۲) ۶ و ۲
(۳) ۱۰ و ۲
(۴) ۱۲ و ۳

۱۱۹- در طرح کاشت برای سایه‌اندازی بیشتر، بهتر است درختان با کدام شکل کلی تاج استفاده شود؟

- (۱) کروی
(۲) استوانه‌ای
(۳) چتری
(۴) مخروطی

۱۲۰- به استثنای کدام یک، بقیه موارد از دلایل فرسایش خاک هستند؟

- (۱) جنس و ترکیب شیمیایی خاک
(۲) سرعت باد و میزان آب جاری
(۳) نزولات آسمانی و زاویه شیب زمین
(۴) پوشش گیاهی یا ریشه‌های افشان

تاریخ شهر در ایران:

۱۲۱- کدام مورد درباره شهر اساطیری «ور جمکرد» درست است؟

- (۱) مربع شکل و در آن خیابان‌هایی تعبیه شده بود.
(۲) دژ زیرزمینی به شکل دایره و دارای دو خیابان عمود برهم بود.
(۳) مدور و دارای سه حصه ویژه مواشی، مردم و عوامل کشاورزی بود.
(۴) به شکل چهارگوش و دارای گذرگاه‌هایی شبیه پارسه و شهر گور بود.

۱۲۲- کدام مورد درباره تقسیمات کشوری ایران در دوره حکومت سلوکیان، درست است؟

- (۱) هر ساتراپ شامل چند هیپارخی بود و هر هیپارخی، به چند اپارخی تقسیم می‌شد.
(۲) هیپارخی و اپارخی معادل هم بودند و به اجزای کوچک‌تر ساتراپ (استان) اشاره داشتند.
(۳) هر ساتراپ به چند اپارخی تقسیم می‌شد و هر اپارخی، خود شامل تعدادی هیپارخی بود.
(۴) ساتراپ (کوره)، معادل اپارخی بود و هیپارخی، کوچک‌ترین واحد تقسیمات کشوری به‌شمار می‌آمد.

۱۲۳- ایجاد سازمان فضایی و تبلور کالبدی مرحله گذار از جوامع ساده روستایی و قبیله‌ای (ایلی) به جامعه شهری در فلات ایران، با بنای کدام شهر نمود یافت؟

- (۱) انشان (۲) هگمتانه (۳) پاسارگاد (۴) پارسه

۱۲۴- در دوره ساسانی، واژه پروار / فروار به کدام مورد اشاره داشت؟

- (۱) ارگ یا کهن دژ در بخش مرکزی شهر (۲) حصار خارجی محافظ شهر یا نواحی پیرامون آن
(۳) توقف‌گاه‌های میان‌راهی و ایستگاه‌های بازرسی (۴) مؤسسات دینی شهر محل فعالیت روحانیون زرتشتی

۱۲۵- شهر دورانتاش، از توابع کدام شهر بزرگ بود و اهمیت آن در چیست؟

- (۱) سیلک - واقع شدن در مرکز ایران و محل تلاقی راه‌های باستانی شمال - جنوب و شرق - غرب
(۲) شهداد - واقع شدن در مرکز معادن سنگ‌های قیمتی و تبدیل شدن به قطب صنعتی
(۳) دقینوس - واقع شدن در حاشیه کنار صندل و تبدیل شدن به قطب کشاورزی
(۴) شوش - واقع شدن معبد چغازنبیل و تبدیل شدن آن به شهر معبد

۱۲۶- در زمان شاپور اول، کدام تحول در شهرسازی ساسانی به وجود آمد؟

- (۱) شهرهای مستطیلی به موازات شهرهایی با پلان گرد ادامه یافت.
(۲) شهرهای نامنظم منبسط و گشت و استفاده از پلان گرد رایج شد.
(۳) شهرهایی با پلان گرد منسوخ و استفاده از پلان هیپودام معمول شد.
(۴) روستا - شهرهای نامنظم کهن، ویران و به جای آنها شهرهایی با پلان مدور ساخته شد.

۱۲۷- کدام تغییر در شهرهای دوره اسلامی، نمود سقوط و از بین رفتن سلسله مراتب اجتماعی و نظام کاستی ایران دوره باستان است؟

- (۱) انهدام دیوارهای شهر بیرونی و گسترش روضه‌ها
(۲) فرو ریختن دیوارهای شارستان و فراموش شدن آن
(۳) مستقر شدن دستگاه‌ها و نهادهای اداری در شارستان
(۴) استقرار بازار و مسجد در شهر میانی و گسترش این بخش از شهر

۱۲۸- کدام مورد درباره وقوع تغییرات مهم در ساختار کالبدی شهرهای ایران در قرون اولیه اسلامی، درست است؟

- (۱) شکل‌گیری و قوام‌یابی الگوی شهر ایرانی، در شهر میانی تحقق یافت.
(۲) کارکردهای دژ (ارگ) به عنوان مرکز حیات شهری، اهمیت بیشتری پیدا کرد.
(۳) در روضه، جمعیت به سرعت افزایش یافت و فعالیت‌های اقتصادی شکل گرفت.
(۴) گسترش شهر میانی، نمونه‌هایی از شهرسازی آرمانی دوره اسلامی را به وجود آورد.

۱۲۹- نظارت شدید دولت بر امور اصناف در شهرهای ایران سده چهارم هجری قمری، به کدام معناست؟

- (۱) درهم تنیدگی دولت و بازار و غیرقابل تفکیک بودن آن دو از هم
(۲) تقابل جدی دولت و اصناف و تلاش دولت برای حذف اصناف مستقل
(۳) شباهت اصناف شهری ایران و اروپا و نقش بازدارنده دولت در جلوگیری از تکامل اصناف
(۴) استبداد حکومت برای ممانعت از شکل‌گیری و تکامل اصناف مستقل با ایجاد نهاد احتساب

۱۳۰- عبارات زیر، از «احسن التقاسیم مقدسی» در توصیف کدام شهر است؟

«شگفت‌انگیزتر از خانه‌هایش ندیده‌ام که بلند و با چوب ساج و آجر ساخته شده ... این شهر از گرمی، دروازه جهنم است.»

- (۱) ایوان کرخه (۲) گندی شاپور
(۳) بندر سیراف (۴) قصر شیرین

- ۱۳۱- ناصر خسرو در فقره زیر از سفرنامه‌اش، از کدام شهر سخن می‌گوید؟
«شهری است بر هامون نهاده. آب‌وهوایی خوش دارد و هر جا که ده گز چاه فرو برند، آبی سرد و خوش بیرون آید. شهر دیواری حصین و بلند دارد ... و در شهر جوی‌های آب روان و بناهای نیکو و مرتفع؛ و در میان شهر مسجد آدینه بزرگ نیکو.»
(۱) آمل (۲) اصفهان (۳) گرگان (۴) نیشابور
- ۱۳۲- کدام شهر را از جهت اعتبار، «ام‌البلاد» و از جهت قدمت، «شیخ‌البلاد» می‌خواندند؟
(۱) یزد (۲) ری (۳) شیراز (۴) کرمان
- ۱۳۳- کدام مورد، از کوره‌های ایالت فارس در قرون اولیه اسلامی است؟
(۱) اردشیرخوره (۲) کرخای میسان (۳) کرخای بیت‌سلوق (۴) حلوان
- ۱۳۴- کدام مورد، مربوط به تاریخ شهرنشینی و شهرسازی در ایران، در مقطع زمانی قرن هفتم تا قرن یازدهم هجری قمری است؟
(۱) ایجاد نو شهرهای آذری و سازماندهی مجدد شهر تبریز
(۲) گذار از شهر آزاداندیش به شهر یک‌سونگر و قدرتمند
(۳) انحطاط و سقوط سازماندهی فضایی مفهوم شهر
(۴) سازمان‌یابی شهرهای دوران اولیه اسلامی
- ۱۳۵- کدام مورد درباره موقعیت جغرافیایی و اهمیت سیاسی شهر ایگ (ایج)، درست است؟
(۱) از شهرهای طبرستان و در قرن‌های سوم و چهارم (هـ.ق) مرکز حکومت علویان بود.
(۲) از شهرهای ایالت آذربایجان در قرن چهارم (هـ.ق) بود و اهمیت تجاری داشت.
(۳) واقع در غرب ایران و در قرن چهارم (هـ.ق) تخته‌گاه کردهای حسویه بود.
(۴) شهری در جنوب ایران و مرکز حکومت ملوک شبانکاره فارس بود.
- ۱۳۶- در اوایل سده هشتم هجری قمری، پس از بغداد، کدام شهر بطریق نشین و مهم‌ترین پایگاه اقلیت مسیحی در ایران بود؟
(۱) همدان (۲) ارومیه (۳) تبریز (۴) مراغه
- ۱۳۷- از کدام رویداد، به مثابه پاسخی روشن به مقوله «شهر - مسأله» در دوره پهلوی دوم، یاد شده است؟
(۱) تصویب و اجرای قانون تملک آپارتمان (۱۳۴۴)
(۲) تصویب قانون تشکیل وزارت آبادانی و مسکن (۱۳۴۳)
(۳) اصلاح قانون توسعه معابر و اراضی گود جنوب تهران (۱۳۴۲)
(۴) اصلاح بخش‌هایی از برنامه سوم توسعه اقتصادی و اجتماعی کشور (۱۳۴۶-۱۳۴۱)
- ۱۳۸- پس از نخستین سرشماری نفوس و مسکن در عهد ناصری در سال ۱۲۴۸ شمسی (۱۸۶۹ میلادی) و صدور دستور برنامه‌ریزی و طراحی جدید شهر تهران، چه کسی مأمور تهیه نقشه دارالخلافه شد؟
(۱) مسیو تولوزان (۲) مسیو کرشیش
(۳) مسیو بهلر (۴) حاج میرزا حسین فسائی
- ۱۳۹- در دوره، مرکز شهر تهران از میدان ارگ و سبزه میدان به منتقل شد.
(۱) فتحعلی‌شاه قاجار - میدان نگارستان (۲) محمدشاه قاجار - میدان قزوین
(۳) مظفرالدین‌شاه قاجار - میدان بهارستان (۴) ناصرالدین‌شاه قاجار - میدان تویخانه
- ۱۴۰- توسعه شهری بین سال‌های ۱۳۲۰ تا ۱۳۳۲ شمسی، در بخش‌های تازه‌افزوده‌شده به شهرها، چگونه رخ داد؟
(۱) شتابان - شکل شطرنجی (۲) آرام - شکل شطرنجی
(۳) خودبه‌خودی - ترکیبی از شکل‌های مختلف (۴) شتابان - ترکیبی از گسترش اندامین و شطرنجی

مبانی بازسازی پس از سانحه (گونه شناسی و طراحی اسکان موقت و دائم، واژگان و تعاریف بلایا و سوانح، مدیریت و برنامه ریزی بازسازی و مدیریت بحران):

۱۴۱- کدام یک از معانی زیر، به ترجمه واژه (Intermediate Settlement)، نزدیک تر است؟

- (۱) سکونتگاه واسطه‌ای
- (۲) اقامتگاه انتقالی
- (۳) اسکان موقت
- (۴) سرپناه میانی

۱۴۲- به استثنای کدام طرح زیر، بقیه موارد در زمره طرح‌های متداول استقرار اردوگاه‌ها قرار دارند؟

- (۱) خطی
- (۲) سیستماتیک
- (۳) شطرنجی
- (۴) شعاعی

۱۴۳- کدام مورد، جزو دستورالعمل‌های اصولی بازسازی پس از سانحه نیست؟

- (۱) بازتوانی اقتصادی، پیش‌نیاز بازتوانی کالبدی سریع است.
- (۲) بازسازی با استفاده از بهترین فناوری‌های ساخت انجام گیرد.
- (۳) بازسازی نباید به خاطر اصلاحات سیاسی، اداری یا اقتصادی به تأخیر افتد.
- (۴) بازسازی در جهت کاهش خطرناک سوانح، فرصت‌های استثنایی فراهم می‌آورد.

۱۴۴- همه موارد زیر، در زمره عوامل بازسازی تاب‌آور فرم شهر قرار می‌گیرند، به جز:

- (۱) توسعه خدمات شهری - طراحی متعظم مبلمان شهری - انعطاف‌پذیری زیرساخت‌ها
- (۲) نحوه طراحی ورودی‌ها - تثبیت عناصر غیربناهای - طراحی فضاهای چندمنظوره
- (۳) قابلیت مرمت‌پذیری سریع - به‌کارگیری فناوری‌های مدرن - اسکان موقت سریع
- (۴) پراکنده‌سازی - تمرکززدایی - اصلاح کاربری زمین

۱۴۵- منابع در دسترس که باید در حین برنامه‌ریزی در دوران ساماندهی و بازسازی مورد توجه قرار گیرند، کدام‌اند؟

- (۱) خیرین - سازمان‌های امدادی - منابع انرژی
- (۲) منابع انرژی - منابع بین‌المللی - تجهیزات و ابزار
- (۳) مصالح ساختمانی - منابع انرژی - تجهیزات و ابزار
- (۴) مصالح ساختمانی - تجهیزات و ابزار - سازمان‌های امدادی

۱۴۶- کدام یک از موارد، به مراحل چهارگانه برنامه‌ریزی کاهش خطر در بافت‌های تاریخی و بناهای مهم اشاره دارد؟

- (۱) تدوین برنامه کاهش خطر، بازتوانی، ارزیابی خطر، مقابله
- (۲) ارزیابی خطر، بازسازی، تدوین برنامه کاهش خطر، آمادگی
- (۳) سازمان‌دهی منابع، ساماندهی، اجرای برنامه و مراقبت، پیشگیری
- (۴) سازمان‌دهی منابع، ارزیابی خطر، تدوین برنامه کاهش خطر، اجرای برنامه و مراقبت

۱۴۷- ایده و رویکرد بازسازی سبز، پس از کدام یک از سوانح طبیعی مطرح گردید؟

- (۱) سونامی ۲۰۰۴ اقیانوس هند
- (۲) زلزله ۱۳۸۲ بم ایران
- (۳) زلزله ۲۰۰۵ مظهرآباد پاکستان
- (۴) گردباد ۲۰۰۵ کاترینا ایالات متحده

۱۴۸- سومین کنفرانس سازمان ملل متحد در کاهش خطر سوانح، در کدام یک از شهرهای کشور ژاپن در سال ۲۰۱۵ برگزار شد؟

- (۱) توکیو
- (۲) کوبه
- (۳) سندای
- (۴) یوکوهاما

۱۴۹- کدام یک از موارد، چهار مرحله زمانی در چرخه مدیریت بحران را نشان می‌دهد؟

- (۱) کاهش خطر - آمادگی - مقابله - بازتوانی
- (۲) پیشگیری - مقابله - اسکان دائم - امداد و نجات
- (۳) کاهش خطر - آمادگی - اسکان اضطراری - تاب‌آوری
- (۴) امداد و نجات - اسکان موقت - اسکان دائم - آمادگی

- ۱۵۰- کدام یک از سوانح طبیعی زیر را می توان گسترده ترین فاجعه قرن بیستم قلمداد کرد؟
 (۱) سونامی آسیای جنوب شرقی ۲۰۰۴ میلادی
 (۲) زلزله مظفرآباد پاکستان ۲۰۰۵ میلادی
 (۳) زلزله گوجارات هندوستان ۲۰۰۱ میلادی
 (۴) زلزله بم ایران ۲۰۰۳ میلادی
- ۱۵۱- سطح زمین اردوگاه پناهندگان باید حداقل چند متر بالاتر از سطح آب های زیرزمینی باشد؟
 (۱) ۳ (۲) ۵ (۳) ۶ (۴) ۸
- ۱۵۲- تخلیه مناطق آسیب دیده و انتقال مردم به سکونتگاه های موقت جمعی، معمولاً متعاقب کدام یک از سوانح طبیعی صورت می گیرد؟
 (۱) خشکسالی و قحطی
 (۲) سیل و آتشفشان
 (۳) زلزله و زمین لغزش
 (۴) هجوم حشرات و بیماری های واگیردار
- ۱۵۳- کدام موارد زیر، در زمره دیدگاه های مرسوم مدیریتی در اسکان موقت پناهندگان و آوارگان محسوب می شود؟
 (۱) فنی - طراحی شهری - اقتصادی
 (۲) خدماتی - معماری - انسانی و اجتماعی
 (۳) انسانی و اجتماعی - اقتصادی و خدماتی - فنی
 (۴) اقتصادی و خدماتی - مشارکتی و انسانی - معماری و طراحی شهری
- ۱۵۴- فرمول محاسبه درجه ریسک، برابر کدام است؟
 (۱) فراوانی × شدت × احتمال بروز
 (۲) فراوانی × ارتفاع بنا × احتمال بروز
 (۳) شدت × قدمت بنا × میزان خرابی
 (۴) شدت × مکان بنا × تخمین خسارت
- ۱۵۵- فرایند ارزیابی (Assessment process)، به ترتیب شامل کدام مراحل است؟
 (۱) شناسایی اطلاعات - پرداخت غرامت - ارائه خدمات بانکی - اسکان اضطراری - طراحی برنامه
 (۲) شناسایی اطلاعات - تخمین خسارت - گزارش نتایج - اقدامات امداد و نجات - اسکان اضطراری
 (۳) جمع آوری داده ها - گزارش نتایج - اقدامات امداد و نجات - تأمین سرپناه - ارائه خدمات ضروری
 (۴) شناسایی اطلاعات - جمع آوری داده ها - تحلیل داده ها - گزارش نتایج - طراحی و اصلاح برنامه پاسخ گویی
- ۱۵۶- کدام مورد، تعریف درست تری از «ارزیابی پس از سانحه» ارائه می دهد؟
 (۱) یک وظیفه مدیریتی است که به طور مستقیم در تصمیم گیری مؤثر و کنترل به منظور اقدامات مقابله به کار گرفته می شود.
 (۲) یک وظیفه برنامه ریزی است که همواره قبل از سانحه برای مقابله و تحقیق استفاده می شود.
 (۳) یک وظیفه اجرایی است که برای کنترل سانحه به کار گرفته می شود.
 (۴) فقط یک وظیفه اجرایی برای بازسازی پس از سانحه است.
- ۱۵۷- کدام مورد، با واقعیت های فرایند بازسازی پس از سانحه، مطابقت بیشتری دارد؟
 (۱) موفقیت عملیات با استفاده از فناوری های پیشرفته ساختمانی
 (۲) تداوم حمایت های سیاسی در دوران بازسازی
 (۳) تداوم حمایت های مالی در طول عملیات
 (۴) موفقیت عملیات با مشارکت فعال مردم
- ۱۵۸- کدام یک، جزو موارد تخفیف خطر در بازسازی محسوب نمی شود؟
 (۱) کاربری زمین
 (۲) رعایت کدهای ساختمانی
 (۳) به کارگیری فناوری و مدیریت ساخت پیشرفته
 (۴) عدم تمرکز تسهیلات و خدمات

۱۵۹- «تفکر طراحی همه شمول» در بازسازی پس از سانحه، به کدام معنا است؟

- (۱) قابلیت استفاده از یک نوع مسکن موقت در تمام مناطق کشور
- (۲) بهره‌گیری از مصالح ارزان قیمت و بازیافت برای مسکن موقت
- (۳) توانایی احداث مسکن موقت توسط آسیب‌دیدگان سوانح
- (۴) امکان حمل‌ونقل مسکن موقت به هر نقطه و مکان

۱۶۰- کدام یک از موارد، در زمره عوامل کلیدی در برنامه‌ریزی و احداث اردوگاه‌های پناهندگان و اسکان موقت آسیب‌دیدگان محسوب نمی‌شود؟

- (۱) حفاظت، امنیت، دسترسی
- (۲) اقلشار آسیب‌پذیر، معماری منعطف، تاب‌آوری و بهسازی
- (۳) مقامات میزبان، روبه‌های خیرین، تفاوت‌های فرهنگی - اجتماعی
- (۴) نگرانی‌های زیست‌محیطی، جمعیت محلی، ویژگی‌های بی‌خانمان‌ها

www.Sanjesh3.com