



147C

صبح جمعه

۱۴۰۲/۱۲/۰۴



جمهوری اسلامی ایران
وزارت علوم، تحقیقات و فناوری
سازمان سنجش آموزش کشور

«در زمینه مسائل علمی باید دنبال قله بود.»
مقام معظم رهبری

آزمون ورودی دوره‌های کارشناسی ارشد ناپیوسته داخل – سال ۱۴۰۳

معماری (کد ۱۳۵۲)

مدت زمان پاسخگویی: ۱۵۰ دقیقه

تعداد سؤال: ۱۶۰

عنوان مواد امتحانی، تعداد و شماره سؤال‌ها

ردیف	مواد امتحانی	تعداد سؤال	از شماره	تا شماره
۱	زبان عمومی و تخصصی (انگلیسی)	۲۵	۱	۲۵
۲	دروس فنی ساختمان (تنظیم شرایط محیطی، ایستایی، شناخت مواد، عناصر و جزئیات، تأسیسات)	۳۰	۲۶	۵۵
۳	دروس تاریخ و مبانی نظری (تاریخ معماری جهان، معماری معاصر، معماری اسلامی، مبانی نظری معماری)	۳۰	۵۶	۸۵
۴	درک عمومی معماری	۲۰	۸۶	۱۰۵
۵	درک عمومی معماری منظر	۱۵	۱۰۶	۱۲۰
۶	تاریخ شهر در ایران	۲۰	۱۲۱	۱۴۰
۷	مبانی بازسازی پس از سانحه (گونه‌شناسی و طراحی اسکان موقت و دائم، واژگان و تعاریف بلایا و سوانح، مدیریت و برنامه‌ریزی بازسازی و مدیریت بحران)	۲۰	۱۴۱	۱۶۰

این آزمون، نمره منفی دارد.

استفاده از ماشین حساب مجاز نیست.

حق چاپ، تکثیر و انتشار سؤالات به هر روش (الکترونیکی و ...) پس از برگزاری آزمون، برای تمامی اشخاص حقیقی و حقوقی تنها با مجوز این سازمان مجاز می‌باشد و با متخلفین برابر مقررات رفتار می‌شود.

* داوطلب گرامی، عدم درج مشخصات و امضا در مندرجات جدول زیر، به منزله عدم حضور شما در جلسه آزمون است.

اینجانب با شماره داوطلبی با آگاهی کامل، یکسان بودن شماره
صندلی خود با شماره داوطلبی مندرج در بالای کارت ورود به جلسه، بالای پاسخنامه و دفترچه سؤال‌ها، نوع و
کد کنترل درج‌شده بر روی دفترچه سؤال‌ها و پایین پاسخنامه‌ام را تأیید می‌نمایم.

امضاً:

زبان عمومی و تخصصی (انگلیسی):

PART A: Vocabulary

Directions: Choose the word or phrase (1), (2), (3), or (4) that best completes each sentence. Then mark the answer on your answer sheet.

- 1- But at this point, it's pretty hard to hurt my I've heard it all, and I'm still here.
1) characterization 2) feelings
3) sentimentality 4) pain
- 2- Be sure your child wears sunscreen whenever she's to the sun.
1) demonstrated 2) confronted 3) invulnerable 4) exposed
- 3- Many of these popular best-sellers will soon become dated and, and will eventually go out of print.
1) irrelevant 2) permanent 3) fascinating 4) paramount
- 4- The men who arrived in the of criminals were actually undercover police officers.
1) uniform 2) job 3) guise 4) distance
- 5- It was more to take my meals in bed, where all I had to do was push away my tray with its uneaten food and fall back upon my pillows.
1) haphazard 2) reckless 3) convenient 4) vigorous
- 6- His victory sparked a rare wave of in his home country. Nicaraguans poured into the streets, honking car-horns and waving the national flag.
1) serendipity 2) tranquility 3) aspersion 4) euphoria
- 7- He liked the ease and glitter of the life, and the luster on him by being a member of this group of rich and conspicuous people.
1) conferred 2) equivocated 3) attained 4) fabricated

PART B: Cloze Test

Directions: Read the following passage and decide which choice (1), (2), (3), or (4) best fits each space. Then mark the correct choice on your answer sheet.

Roman education had its first “primary schools” in the 3rd century BCE, but they were not compulsory (8) entirely on tuition fees. There were no official schools in Rome, nor were there buildings used specifically for the

purpose. Wealthy families (9) private tutors to teach their children at home, while less well-off children were taught in groups. Teaching conditions for teachers could differ greatly. Tutors who taught in a wealthy family did so in comfort and with facilities; (10) been brought to Rome as slaves, and they may have been highly educated.

- | | | |
|-----|------------------------------------|-------------------------------------|
| 8- | 1) which depending | 2) and depended |
| | 3) for depended | 4) that depended |
| 9- | 1) have employed | 2) employed |
| | 3) were employed | 4) employing |
| 10- | 1) some of these tutors could have | 2) because of these tutors who have |
| | 3) that some of them could have | 4) some of they should have |

PART C: Reading Comprehension

Directions: Read the following three passages and answer the questions by choosing the best choice (1), (2), (3), or (4). Then mark the correct choice on your answer sheet.

PASSAGE 1:

Symbolism in architecture is significant. The elliptical dome resting on pendentives which occupy the angles of a square base is said variously to represent the dome of heaven over the earth, or eternity and time. The best indicative of the determinism of all things is the dome. Its monotony shows no change of line. It fails to reveal the aspiration of the human spirit such as the pointed arch. It stands for death. I have heard the Turks describe the dome as feminine and symbolic of the universal love of God, and the column, minaret and tower as masculine, symbol of aspiration.

The national flags, coins, stamps, and other insignia are important sources of symbols. The crescent is a symbol of Islam, but certainly not an original designation peculiar to the Mohammedan. It is universal. The star also is a universal emblem of hope and promise. These are symbols only, but from them one may read the history of the race. The evolution of art and architecture is but the rug of time woven on the pattern of transience. God remains, and God is symbol of the only hope of the changing race.

- 11- The word "aspiration" in paragraph 1 is closest in meaning to
 1) reality 2) nature 3) strength 4) ambition
- 12- The word "it" in paragraph 1 refers to
 1) dome 2) monotony 3) determinism 4) pointed arch
- 13- According to the passage, all of the following are true about the dome EXCEPT that
 1) the Turks refer to it as feminine
 2) it represents, in a sense, the heaven
 3) it reveals the determinism of all things
 4) believers consider it the most spiritual structure

- 14- According to the passage, which of the following statements is true?
- 1) The dome, column, minaret and tower represent human aspiration.
 - 2) Unlike the dome, the minaret was described as masculine by the Turks.
 - 3) The star is a symbol of hope in Islamic cultures, unlike other places in the world.
 - 4) The crescent is an emblem of Islam, rarely found in other cultures.
- 15- In the passage, the author
- 1) argues for a particular course of action
 - 2) tries to trace the origin of a phenomenon
 - 3) demonstrates the significance of a concept by exemplification
 - 4) develops methods to identify a number of issues

PASSAGE 2:

Persian architecture has long been known as the embodiment of mathematical and geometrical premises. From remote history to recent times, edifices and landscapes were designed based on rules of mathematics; their implementation required skill in practical geometry. One could consider the mutual interaction between the disciplines of mathematics and architecture as divided into three major periods: ancient Mesopotamia, pre-Islamic Persian Empire, and the Islamic Era.

Extant buildings of pre-Achaemenid architecture are few, but the ruins that remain provide evidence for the dominance of geometry in conceiving architectural space. Informed by the Babylonian culture, ancient Persians used geometric shapes as ordering tools for their monumental buildings. The Chogha Zanbil ziggurat in southwestern Iran, a stepped pyramid temple, used concentric ascending square forms in its design. The use of mathematical computation was not, however, limited to architecture. In drainage and sewer systems, Persians employed advanced knowledge of mathematics. Sewer systems in Shahr-i Sukhteh ("Burnt City") in southeastern Iran (around 3200 B.C.), and Nari Qanat (about 3500 B.C.) demonstrate their builders' knowledge of geometry. Arts and crafts of this period represent ornamental motifs such as animals and flora in highly abstract geometric forms.

- 16- The word "embodiment" in paragraph 1 is closest in meaning to
- 1) a combination of something
 - 2) a tangible form of something
 - 3) an abstract example of something
 - 4) an inevitable result of something
- 17- The word "their" in paragraph 2 refers to
- 1) ordering tools
 - 2) geometric shapes
 - 3) ancient Persians
 - 4) monumental buildings
- 18- The passage mentions all of the following terms EXCEPT
- 1) Persepolis
 - 2) Nari Qanat
 - 3) Shahr-i Sukhteh
 - 4) The Chogha Zanbil ziggurat
- 19- Which of the following techniques is used in paragraph 1?
- 1) Quotation
 - 2) Definition
 - 3) Classification
 - 4) Exemplification
- 20- The passage will probably continue, after paragraph 2, with which of the following topics?
- 1) The reason behind the tripartite classification mentioned in the passage
 - 2) The origin of the mathematical and geometrical premises in architecture
 - 3) An exploration of why edifices were designed based on rules of mathematics
 - 4) Another period related to the interaction between the two disciplines mentioned

PASSAGE 3:

The history of designing buildings goes back several millennia. It is reasonable to assume that for a long time huts, and later buildings, mostly of modest size, were made to respond to basic needs of shelter. [1] However, social life, which had taken place primarily in the open, eventually also required accommodation in buildings as well. [2] The first known building of a monumental size that is believed to have been the brain-child of an appointed architect is the Pyramid of Djoser in Egypt, designed by Imhotep between 2630 and 2611 BC. Until the modern era, the history of architecture is told through mostly large-scale buildings with symbolic significance erected to house religious, government, cultural, and social functions. The rulers who commissioned them also had palaces designed and built for themselves, to serve as status symbols as much as living quarters. [3] Residential buildings, other than houses for the very rich, were not considered worthy of architectural attention until rather late in the modern era.

Outstanding buildings do not spring into being by chance, as arbitrary triumphs of creative architects. [4] Exceptional buildings embody ideas that had ripened within a culture or micro-culture and were translated into built form; in return, exceptional works of architecture often extend such ideas and promote further development of architectural theory. Thus the history of architecture is largely a history of ideas; both general ones, which define historic styles, and individual ones that are responsible for outstanding buildings.

- 21- According to the paragraph 1, it would be safe to infer that huts initially served which of the following purposes?
- 1) A living space, which also had a symbolic significance
 - 2) A place giving protection, for instance, from bad weather or danger
 - 3) A living place, which was indicative of the social status of the dwellers
 - 4) A space which functioned both as a living and a business environment for the owners
- 22- According to paragraph 2,
- 1) historic styles were determined by general ideas
 - 2) individual ideas barely shaped outstanding buildings
 - 3) outstanding buildings were rarely economically viable
 - 4) general ideas were more influential than individual ones
- 23- According to the passage, which of the following statements is true?
- 1) The history of architecture, prior to modern period, is told generally through buildings that somehow served religious, government, cultural, and social functions.
 - 2) Residential buildings, from their inception, were always deemed to be worthy of architectural attention.
 - 3) The concept of chance, some theorists believe, plays an indispensable role in the creation of exceptional buildings.
 - 4) Rulers, who ordered great palaces to be built, were fond of the cultural heritage of their tradition.
- 24- The passage provides sufficient information to answer which of the following questions?
- I. What was the material used to build early living places long time ago?
 - II. What was the name of the person who built the Pyramid of Djoser in Egypt?
 - III. Why is the history of architecture, in a sense, a history of ideas?
- 1) Only I
 - 2) Only II
 - 3) Only III
 - 4) I and III

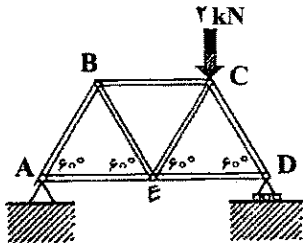
25- In which position marked by [1], [2], [3] or [4], can the following sentence best be inserted in the passage?

In modern times other building types emerged that acquired architectural prestige (diverse additional cultural centers, commercial edifices, transportation hubs, educational institutions, and more).

- 1) [4] 2) [3] 3) [2] 4) [1]

دروس فنی ساختمان (تنظیم شرایط محیطی، ایستایی، شناخت مواد، عناصر و جزئیات، تأسیسات):

۲۶- نیروهای تکیه‌گاهی خرپای روبه‌رو، چند کیلونیوتن است؟



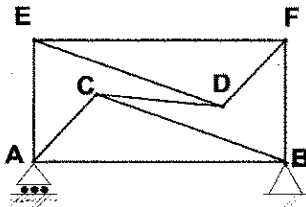
(۱) $R_A = 0.1$ و $R_D = 1$

(۲) $R_A = 0.8$ و $R_D = 1.2$

(۳) $R_A = 0.6$ و $R_D = 1.4$

(۴) $R_A = 0.5$ و $R_D = 1.5$

۲۷- خرپای زیر، از نظر پایداری، دارای است.



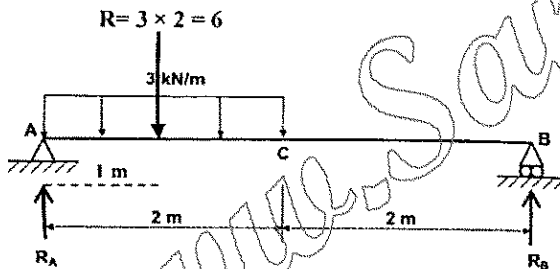
(۱) پایداری خارجی و پایداری داخلی

(۲) پایداری خارجی و ناپایداری داخلی

(۳) ناپایداری خارجی و پایداری داخلی

(۴) ناپایداری خارجی و ناپایداری داخلی

۲۸- در تیر زیر، نیروی عکس‌العمل تکیه‌گاه A، چند برابر نیروی تکیه‌گاه B است؟



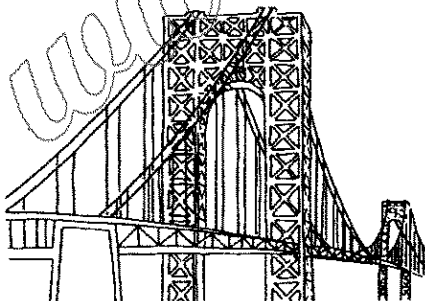
(۱) یک سوم

(۲) یک دوم

(۳) دو

(۴) سه

۲۹- کدام مورد در خصوص سازه زیر، درست‌تر است؟



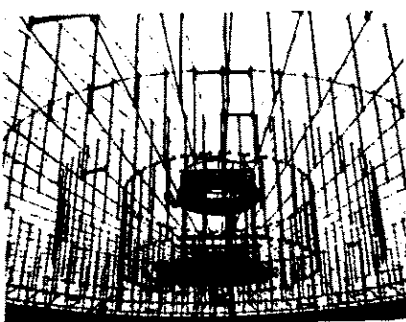
(۱) سازه خرپایی تنسگریتی

(۲) پل معلق و پایه خرپایی

(۳) پل کابلی و پایه سنگی

(۴) سازه کابلی و هسته خرپایی

۳۰- در سیستم‌های سازه‌ای چرخ دوچرخه‌ای دولایه، حلقه پیرامونی و حلقه مرکزی، به ترتیب، تحت چه نیرویی



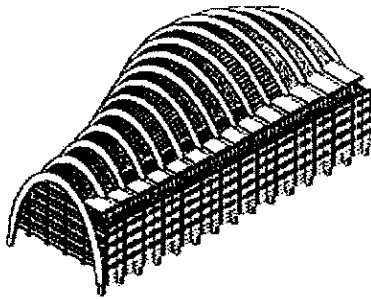
قرار می‌گیرند؟

(۱) کشش - فشار

(۲) فشار - فشار

(۳) فشار - کشش

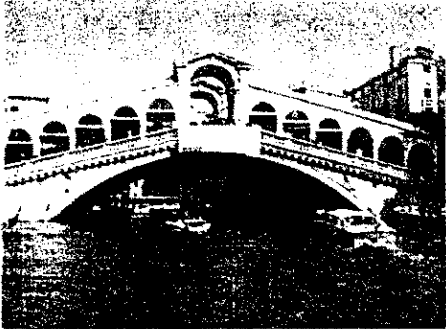
(۴) کشش - کشش



۳۱- سیستم سازه‌ای ساختمان زیر، کدام است؟

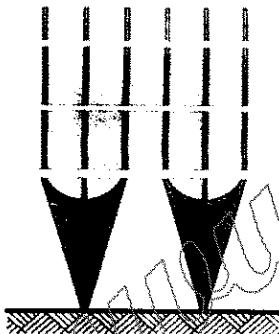
- (۱) سازه بتنی با سیستم قاب خمشی
- (۲) خرابای قوسی بیضی شکل و طبقات معلق
- (۳) قاب مرکب خمشی و ستون‌های خمیده بتنی
- (۴) قاب فولادی و سازه بلند لوله‌ای (Tube system)

۳۲- همه موارد از ویژگی‌های پل زیر هستند، به جز



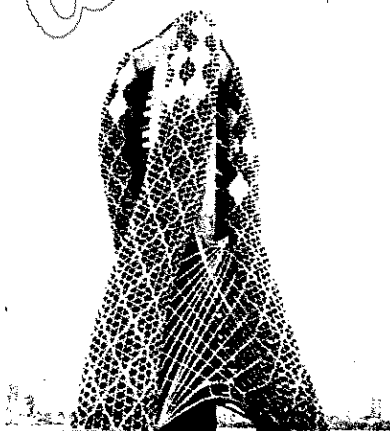
- (۱) ارتفاع پل در حادی است که قاب‌های حمل بار بتوانند به راحتی از زیر آن عبور کنند.
- (۲) فضاهای تجاری و خدماتی محدود بر روی پل، آن را به یک پل فضا تبدیل ساخته است.
- (۳) پایداری اصلی سازه‌ای پل، با خرابای جویی درون پل تأمین شده است.
- (۴) این پل از نوع پل‌های تک‌قوسی است.

۳۳- روش نشان داده شده در تصویر زیر، تأمین کننده کدام ویژگی نیست؟



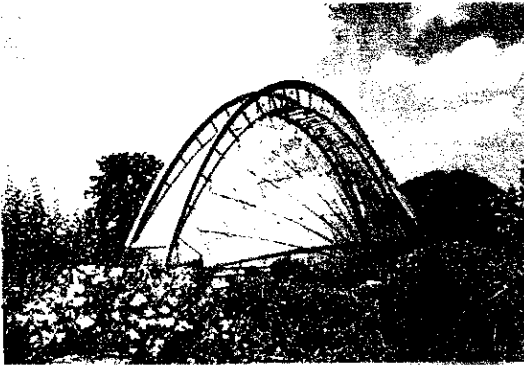
- (۱) افزایش مقاومت سیستمی سازه در سطح زمین
- (۲) کاهش ستون نما در طبقه همکف
- (۳) فضای بهینه در سطح زمین
- (۴) ایجاد طبقه نرم

۳۴- همه موارد در خصوص ساختمان زیر، درست هستند، به جز



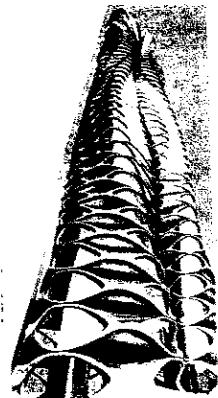
- (۱) آزاد و ارگانیک
- (۲) پیچ خورده و شیبدار
- (۳) طره‌ای باریک شونده
- (۴) هندسی و باز و بسته شونده

۳۵- کدام مورد، از ویژگی‌های ساختمان روبه‌رو نیست؟



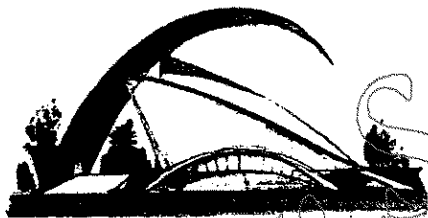
- (۱) قوس‌های اصلی، به شکل سهمی هستند.
- (۲) سازه اصلی، در گروه سازه‌های معلق قرار می‌گیرد.
- (۳) قوس‌های اصلی، از ورق فولادی ساخته شده‌اند.
- (۴) نمای شیشه‌ای بدنه ساختمان، با کابل‌های کششی از فولاد ضدزنگ مهار شده است.

۳۶- کدام یک، ویژگی بارز برج زیر، به‌شمار می‌رود؟



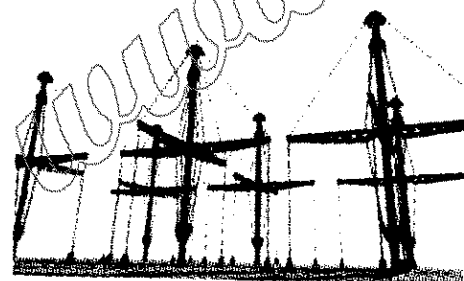
- (۱) استفاده از مصالح تغییر شکل‌پذیر
- (۲) سیستم نمای متحرک پارامتریک
- (۳) فرم کلی ثابت در ارتفاع و چرخش اجزا
- (۴) کاربرد طراحی دیجیتال برای نماهای هوشمند

۳۷- به استثنای کدام مورد، بقیه از ویژگی‌های سازه زیر، محسوب می‌شوند؟



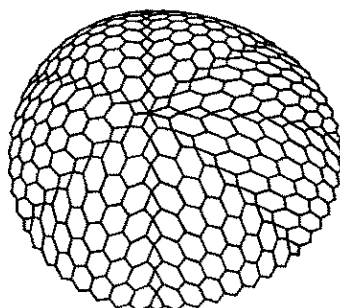
- (۱) مشابهت با چشم و پلک انسان
- (۲) سقف پوسته‌ای بتنی به شکل مثلثی خمیده
- (۳) دو قوس عظیم بتنی در دو طرف، به‌عنوان ورودی
- (۴) نمادی از معماری فراواسازی (Deconstruction)

۳۸- سیستم سازه‌ای ساختمان روبه‌رو، کدام است؟



- (۱) کابلی
- (۲) کش - بستی
- (۳) قاب خمشی و کابل
- (۴) قاب با تیرهای لانه زنبوری شده

۳۹- شکل زیر، نشان‌دهنده کدام گنبدها است؟



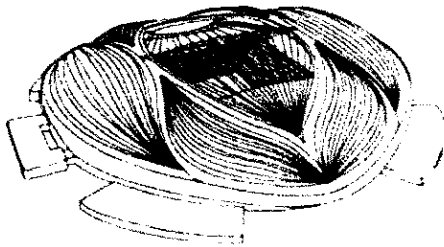
- (۱) ژئودزیک
- (۲) دیامتیک
- (۳) اسپیس‌دک
- (۴) زایس

۴۰- تصویر زیر، به صورت اختصاصی، بیش از همه نشان دهنده کدام پدیده است؟



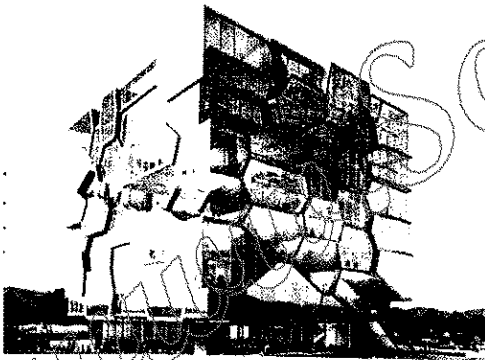
- (۱) معماری پاسخگو
- (۲) سازه های پویا
- (۳) طراحی دیجیتال
- (۴) انعطاف پذیری در طراحی

۴۱- همگی از منابع الهام در طراحی ساختمان زیر، به شمار می روند، به جز



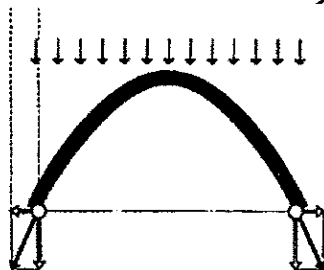
- (۱) صدف های دریایی
- (۲) گیاهان مناطقی استوایی
- (۳) قایق های صید مروارید
- (۴) بادبان قایق های سنتی

۴۲- کدام مورد، توصیف دقیق تری از ساختمان زیر است؟



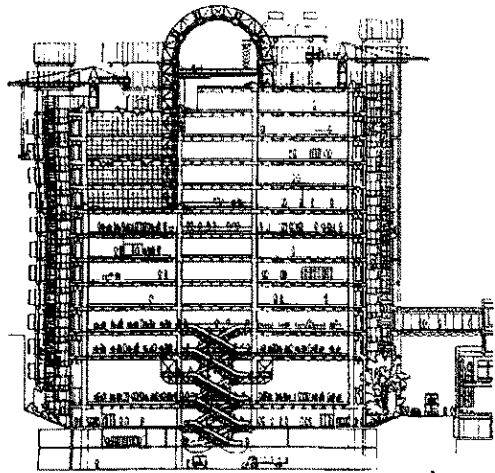
- (۱) ساختمان متحرک
- (۲) بنای پارامتریک
- (۳) ساختمان هوشمند
- (۴) بنای سلولی

۴۳- در شکل زیر، عکس العمل رانشی نسبت با قوس دارد.

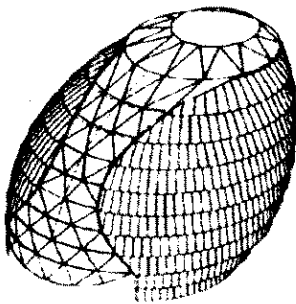


- (۱) عکس - ارتفاع
- (۲) مستقیم - خیز
- (۳) عکس - بار وارده
- (۴) مستقیم - عکس طول دهانه

۴۴- همه موارد در خصوص ساختمان زیر، درست هستند، به جز

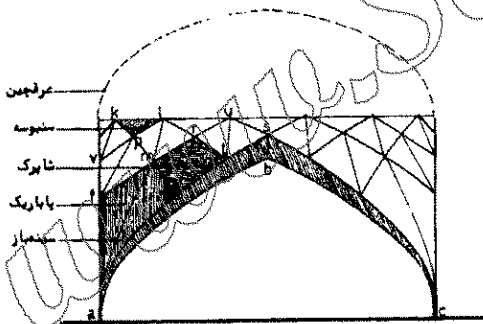


- (۱) از مهم ترین آثار معماری های - تک (فناوری برتر)، به شمار می رود.
 - (۲) سرویس ها و تأسیسات مانند پلکان ها، آسانسورها، کانال ها و لوله ها در خارج ساختمان قرار دارند.
 - (۳) آسانسورهای شیشه ای، در داخل ساختمان با استفاده از جرثقیل های فوقانی به حرکت درمی آیند.
 - (۴) استفاده از فضای باز میانی بلند از فلز و شیشه برای استفاده از نور طبیعی، از ویژگی های آن است.
- ۴۵- کدام مورد، برای توصیف سازه روبه رو، مناسب تر است؟



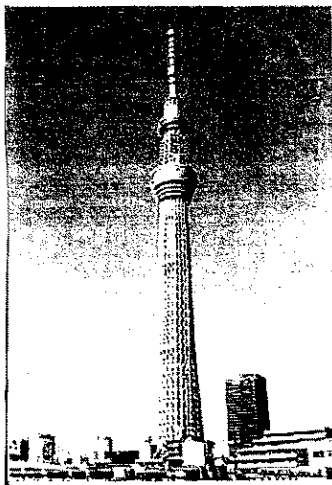
- (۱) قاب خمشی
- (۲) سازه دایاگرید
- (۳) گنبد یکپارچه
- (۴) شبکه مثلثی

۴۶- انواع کاربرندی ها در معماری ایران کدام اند؟



- (۱) شاقولی - سرسفت
- (۲) فضایی - سه گانه
- (۳) قوسی - نه تبین
- (۴) چهار لنگه - اوزیر

۴۷- کدام مورد، از ویژگی های بارز برج مخابراتی زیر به شمار نمی رود؟



- (۱) نمادی از ماندالا
- (۲) دارای سازه مخروطی
- (۳) متشکل از خرپای فولادی
- (۴) نمونه ای از درخت کیهانی



۴۸- کدام مورد، از ویژگی‌های پروژه مقابل نیست؟

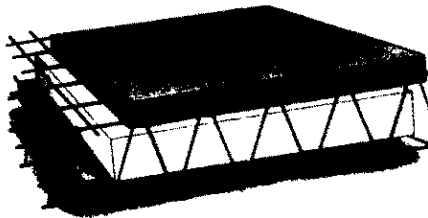
- (۱) ساختمان دارای فرم کاسه‌ای شکل است.
- (۲) پوسته‌های بیرونی، قابلیت باز و بسته شدن دارند.
- (۳) طراحی مجموعه، شبیه به گلبرگ‌های عظیم است.
- (۴) سازه اصلی، ترکیب سازه بتنی و پوسته‌های فولادی است.

۴۹- شکل زیر، نشان‌دهنده به‌کارگیری چه خلاقیتی در ایجاد سکونتگاه است؟



- (۱) سازه متحرک
- (۲) پوشش موقت
- (۳) سایه‌بان درختی
- (۴) سقف باز و بسته‌شونده

۵۰- تصویر روبه‌رو، مربوط به کدام روش اجرا است؟



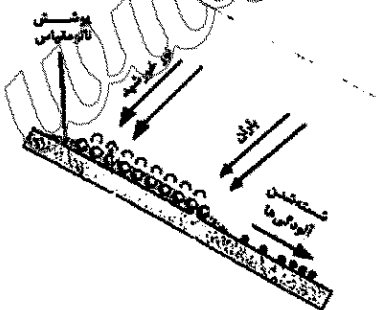
- (۱) CFS
- (۲) ICF
- (۳) CFT
- (۴) 3D Panel

۵۱- برای اجرای سازه روبه‌رو، مناسب‌ترین مصالح کدام است؟



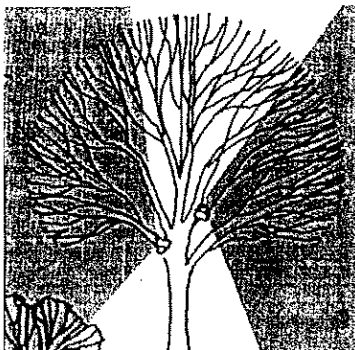
- (۱) ورق تاشده
- (۲) بتن مسلح
- (۳) سازه فضاکار
- (۴) قوس‌های فولادی پیش‌ساخته

۵۲- شکل روبه‌رو، نشان‌دهنده کدام پدیده است؟



- (۱) استفاده از مصالح نوین برای تغییر سطح آب‌دوست به سطح آب‌گریز
- (۲) امکان استفاده از سطوح آب‌گریز در صورت تأمین شیب کافی
- (۳) تمیز شدن سطح شیبدار در اثر باران و نور خورشید
- (۴) تأثیر نور خورشید و آب باران بر سطوح آب‌دوست

۵۳- تصویر زیر، کدام نوع نورپردازی فضاهای سبز را نشان می‌دهد؟



- (۱) مهتابی
- (۲) نقطه‌ای
- (۳) جانبی
- (۴) پراکنده

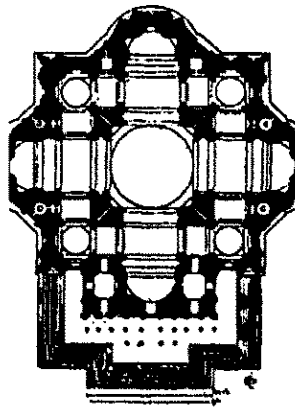
۵۴- در یک دیوار دوجداره، برای عملکرد بهتر هوا به عنوان عایق حرارتی، استفاده از کدام مورد، درست است؟

- (۱) لایه درونی و بیرونی، با مصالح مشابه
 - (۲) لایه بیرونی و درونی، با ظرفیت و مقاومت حرارتی یکسان
 - (۳) لایه بیرونی، دارای جرم کمتر و لایه درونی، دارای جرم بیشتر
 - (۴) لایه بیرونی، با ظرفیت حرارتی بیشتر و لایه درونی، با ظرفیت حرارتی کمتر
- ۵۵- تفاوت بین پوسته خارجی و پوسته فیزیکی ساختمان، در کدام مورد است؟

- (۱) پوسته خارجی، همان پوسته فیزیکی است.
- (۲) پوسته خارجی، دربرگیرنده فضای کنترل نشده نیست.
- (۳) پوسته فیزیکی، دربرگیرنده فضای کنترل نشده نیست.
- (۴) پوسته فیزیکی، از هر دو طرف در تماس با فضای داخلی است.

درس تاریخ و مبانی نظری (تاریخ معماری جهان، معماری معاصر، معماری اسلامی، مبانی نظری معماری):

۵۶- پلان زیر، مربوط به کدام بناست و طراح آن، چه کسی است؟



- (۱) کلیسای سن پیترو - برامانته
- (۲) کلیسای سن پیترو - میکل آنژ
- (۳) نمازخانه پاتسی - برونولسکی
- (۴) طرح اولیه کلیسای سن پیر - برامانته

۵۷- معماری در کدام سرزمین را عمدتاً، نتیجه توجه به «جهان پس از مرگ» دانسته‌اند؟

- (۱) مصر
- (۲) یونان
- (۳) بین النهرین
- (۴) تمدن کرت

۵۸- جبهه ورودی کدام کلیسا، آمیخته‌ای از طرح یک طاق نصرت رومی و یک معبد عصر کلاسیک است؟

- (۱) سانتا ماریا دلہ کارچری
- (۲) سانتا ماریا دلہ آنجلی
- (۳) سان فرانچسکو
- (۴) سان آندرتا

۵۹- وجه ستودنی معماری امپراتور روم، چه بوده است؟

- (۱) شکوهمندی در جهت نمایش قدرت شهروندان رومی
- (۲) شکوهمندی در جهت نمایش قدرت امپراتوری
- (۳) تبعیت دقیق از اصول معماری کلاسیک
- (۴) عدم تبعیت از اصول معماری کلاسیک

۶۰- توصیف زیر، با کدام بنا تطبیق پیدا می‌کند؟

«توده‌ای چهارگوش که گنبدی بر فرازش سوار شده و از هر چهار سمت، با رواق ورودی متشابهی به شکل معابد یونانی، آراسته شده است.»

- (۱) ویلا روتوندا
- (۲) کاخ اوفیتزی
- (۳) کاخ پیتی
- (۴) پانتئون رم

۶۱- «توالی چشمگیر سطوح محدب و مقعر»، ویژگی کدام سبک معماری است؟

- (۱) باروک آلمان و اتریش
- (۲) گوتیک ایل دو فرانس
- (۳) باروک ایتالیا
- (۴) گوتیک آلمان

- ۶۲- حضور گنبد به عنوان شاخصه بنای کلیسای مسیحی، نخستین بار در کجا و چه زمانی ظاهر شد؟
(۱) ورونا - بیزانس (۲) فلورانس - رنسانس
(۳) رم - رنسانس (۴) کنستانتینوپل (قسطنطنیه) - بیزانس
- ۶۳- احیای ساختمان دیر سن دنی، توسط کشیش سوژه را سرآغاز کدام دوره از معماری اروپا دانسته اند؟
(۱) بیزانس (۲) گوتیک (۳) کارولنژی (۴) رومانسک
- ۶۴- در اواخر سده هفدهم میلادی، کدام شهر جای شهر رم را به عنوان «پایتخت جهانی هنرهای بصری» گرفت؟
(۱) لندن (۲) برلین (۳) پاریس (۴) فلورانس
- ۶۵- نقاشی «آفرینش آدم» اثر میکل آنژ، جزئی از نقش سقف در کدام بناست؟
(۱) کلیسای سن پیترو (۲) نمازخانه سیستین
(۳) کتابخانه سن لورنتسو (۴) کلیسای سانتاماریا دل فیوره
- ۶۶- کدام توصیف در تعریف معماری ارگانیک رایت، درست است؟
(۱) استفاده از مواد و مصالح طبیعی و قابل بازیافت
(۲) استفاده از خطوط منحنی و غیرهندسی در معماری
(۳) ایده ساختمان به عنوان یک عنصر برآمده از طبیعت
(۴) تلقی ساختمان به عنوان موجودی زنده که به مرور زمان رشد می کند.
- ۶۷- کدام گروه از ویژگی های زیر، در خصوص شباهت های معماری سنتی ژاپن و معماری مدرن که باعث گذار راحت تر از معماری سنتی به مدرن در ژاپن شده، به طور کامل درست هستند؟
(۱) قاب فولادی مدرن و اسکلت های چوبی سنتی - باز بودن و انعطاف پذیری فضاها - تداوم درون و بیرون - انعطاف پذیری از طریق پارتیشن های متحرک
(۲) سرسبزی بستر طبیعی در هر دو منطقه جغرافیایی - باز بودن و انعطاف پذیری فضاها - تداوم درون و بیرون - انعطاف پذیری از طریق پارتیشن های متحرک
(۳) قاب فولادی مدرن و اسکلت های چوبی سنتی - تمایز ابژه معماری از محیط در هر دو معماری - تداوم درون و بیرون - انعطاف پذیری از طریق پارتیشن های متحرک
(۴) انعطاف پذیری از طریق پارتیشن متحرک - سرسبزی بستر طبیعی در هر دو منطقه جغرافیایی - قاب فولادی مدرن و اسکلت های چوبی سنتی - تمایز ابژه معماری از محیط در هر دو معماری
- ۶۸- کدام مورد، در مورد ارتباط مکاتب معماری اواخر قرن بیستم با مبانی فکری پسامدرنیسم، درست است؟
(۱) همه جریانات معطوف به بومی گرایی در معماری، زاییده تفکر پسامدرن هستند.
(۲) سبک آر نوو را به خاطر تزیین گرایی آن می توان در زمره جریانات پسامدرن محسوب نمود.
(۳) پسامدرنیسم به منزله یک دستگاه فکری، حیطه گسترده تری از سبک پسامدرنیسم معماری را دربر می گیرد.
(۴) معمای دیکانستراکشن به خاطر استفاده محدود آن از نشانه های تاریخی، جزو جریانات متأثر از تفکر پسامدرنیستی محسوب نمی شود.
- ۶۹- اگر این تعریف را بپذیریم که نگاه کلاسیسیست به معماری، همان طور که در مورد عقلانیت گرایان فرانسه نیز چنین بود، نگاهی معطوف به نظم، وضوح و عقلانیت و نه الزاماً مبتنی بر گرده برداری از عناصر باستان است، کدام یک از آثار زیر را می توان بیش از بقیه، کلاسیسیست محسوب نمود؟
(۱) نگارخانه دولتی برلین کار میس وندرروهه (۲) دانشکده مهندسی لستر کار جیمز استرلینگ
(۳) ساختمان بیمه لویدز لندن کار ریچارد راجرز (۴) معبد وحدت کار فرانک لوید رایت

۷۰- اولین ساختمان کامل با استخوان بندی (اسکلت) کاملاً فلزی، توسط کدام معمار بنا نهاده شد؟

- (۱) دانیل برنهم
- (۲) گوستاو ایفل
- (۳) جوزف پاکستون
- (۴) ویلیام لوبارون جنی

۷۱- منظور از بعد چهارم (زمان) در هنر مدرن چیست و مبنای این نگاه، کدام کشف علمی است؟

- (۱) زمان، توهمی از بعد چهارم در وضعیت هولوگرافیک فضا است. - نظریه جهان های موازی هیو اورت
- (۲) بعد چهارم مفهومی وابسته به پرسپکتیو است و از قوانین جاذبه عمومی پیروی می کند. - قوانین جاذبه عمومی نیوتن
- (۳) زمان به مثابه عنصری مستقل همچون طول و عرض و ارتفاع، به بعد چهارم ادراک تبدیل می شود. - نظریه نسبیت خاص اینشتین

(۴) زمان و فضا عناصر تنیده در هم هستند که قابلیت انفکاک ندارند و لذا هر فرمی که فضا به خود بگیرد، زمان نیز همان فرم را به خود خواهد گرفت. - نظریه نسبیت اینشتین

۷۲- ساختمان زیر چه نام دارد، اثر کیست و در چه سبکی طراحی شده است؟



- (۱) شرکت آچیپ - وارطان هوانسیان - آر دکو
- (۲) هتل فردوسی - گابریل گورکیان - مدرنیسم اول
- (۳) مجموعه تجاری لاله زار نو - محسن فروغی - آر نوو
- (۴) ساختمان مسکونی - پل آبکار - راسیونالیسم اوایل مدرن

۷۳- کدام مورد، درست است؟

- (۱) آغاز کلام مدرن و مفهوم مدرنیته، هر دو حاصل تلاش کانت است.
- (۲) آغاز کلام مدرن، از کانت و تداوم و فلسفی شدن مفهوم مدرنیته، به هگل برمی گردد.
- (۳) آغاز کلام مدرن، از دکارت و تداوم و فلسفی شدن مفهوم مدرنیته، به کانت برمی گردد.
- (۴) آغاز کلام مدرن، از مارکوس اورلیوس و تداوم و فلسفی شدن مفهوم مدرنیته، به دکارت برمی گردد.

۷۴- تصویر زیر، مربوط به کدام دوره معماری معاصر ایران بوده و تحت تأثیر کدام سبک است؟



- (۱) قاجار - باروک
- (۲) پهلوی اول - باروک
- (۳) پهلوی اول - اکلیتیسم
- (۴) اواخر قاجار - اکلیتیسم

۷۵- سابقه گور دخمه های صخره ای، به کدام یک از ادوار تاریخ معماری ایران برمی گردد؟

- (۱) مادها
- (۲) ایلامی ها
- (۳) هخامنشیان
- (۴) اشکانیان

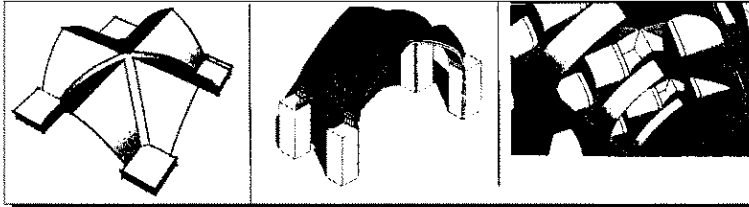
۷۶- کدام مورد، توصیف درستی از مسجدی متعلق به دوره صفوی است؟

- (۱) الگوی گنبددار با حیاط چهار ایوانی - کاشی زرین فام - کتیبه بنایی
- (۲) صحن مطبق مهتابی دار - تزیینات معقلی - کتیبه نستعلیق
- (۳) الگوی شبستانی - آجرکاری - کتیبه کوفی گیاهی
- (۴) صحن چهار ایوانی - کاشی هفت رنگ - کتیبه ثلث

۷۷- تمایل به استفاده از تقسیم‌بندی‌های مبتنی بر عدد فرد برای مفصل‌بندی اجزاء، تبلور کدام یک از اصول در معماری اسلامی ایران است؟

- (۱) تقارن (۲) جهت‌مندی (۳) مرکز‌گرایی (۴) درون‌گرایی

۷۸- کدام مورد، به ترتیب از راست به چپ، درباره نوع طاق‌های نشان‌داده‌شده در تصویر، صحیح است؟



- (۱) کجاوه - آهنگ - چهارترک
(۲) خوانچه‌پوش - آهنگ - چهارترک
(۳) چشمه طاق - کجاوه - چهاربخش
(۴) خوانچه‌پوش - کجاوه - چهاربخش

۷۹- همه موارد، از راهکارهای دفع نیروی رانش طاق‌ها و توپزه‌ها در معماری تاریخی ایران هستند، به جز

- (۱) پشت‌بندها (۲) جفت‌مناره‌ها

- (۳) قوس‌های متقاطع (۴) تیرهای چوبی (کش) در دل دهانه

۸۰- در معماری اسلامی ایران، سابقه استقرار منار در درون حیاط مساجد، مربوط به کدام سده هجری قمری و دوران حکومتی است؟

- (۱) یازدهم - صفویان (۲) نهم - تیموریان (۳) ششم - سلجوقیان (۴) چهارم - بوئیان

۸۱- «کاسه بشقابی گل‌مرغی» عنوان ازبینی مربوط به کدام نوع بنا و دوره از تاریخ معماری اسلامی ایران است؟

- (۱) خانه‌ای مربوط به دوران قاجار (۲) کاخی مربوط به دوران صفوی

- (۳) مسجدی مربوط به دوران قاجار (۴) مدرسه‌ای مربوط به دوران صفوی

۸۲- کدام مورد، شکل مناسب‌تری برای برش افقی (پلان) حوضخانه‌ای در زیرزمین یک خانه در معماری اسلامی ایران است؟

- (۱) چلیپا (۲) هشت (۳) نگینی (۴) هشت‌ونیم هشت

۸۳- کدام مورد، درباره ترتیب تاریخی استفاده از مصالح در ساخت محراب‌های مساجد ایران، درست است؟

- (۱) آجر (سفال) - کاشی زرین‌فام - کاشی هفت‌رنگ - گچ

- (۲) گچ - کاشی زرین‌فام - کاشی هفت‌رنگ - آجر (سفال)

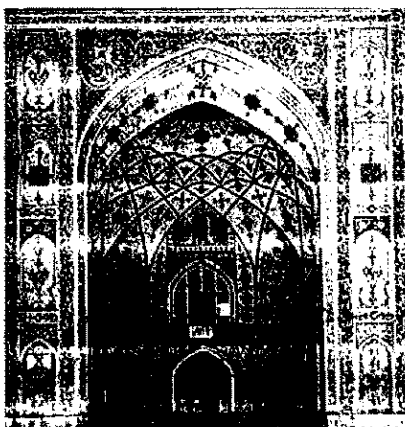
- (۳) گچ - آجر (سفال) - کاشی زرین‌فام - کاشی هفت‌رنگ

- (۴) آجر (سفال) - گچ - کاشی هفت‌رنگ - کاشی زرین‌فام

۸۴- در معماری اسلامی ایران، سقف‌سازی ثانویه‌ای که از قرار گرفتن ردیف طاسه‌ها و شاپرک‌های مکرر بر فراز یکدیگر ساخته می‌شود، چه نامیده می‌شود؟

- (۱) مقرنس (۲) رسمی‌بندی (۳) یزدی‌بندی (۴) کاسه‌سازی

۸۵- ایوان نشان‌داده‌شده در تصویر زیر، متعلق به کدام یک از ادوار معماری اسلامی ایران است؟



- (۱) سده‌های دهم و یازدهم (دوران حکومت صفویان)

- (۲) سده نهم (دوران حکومت تیموریان)

- (۳) سده هشتم (دوران حکومت ایلخانیان)

- (۴) سده سیزدهم (دوران حکومت قاجاریان)

درک عمومی معماری:

۸۶- به استثنای کدام مورد، بقیه جزو عوامل دعوت کنندگی به یک بنای مجاور خیابان محسوب می شوند؟

(۱) ایجاد حیاط جلوخان (۲) ایجاد سایه و روشن در حجم ورودی

(۳) قرار گرفتن ساختمان بر روی پیلوت (۴) قرار گرفتن پلکان در وسط و آستانه ورودی

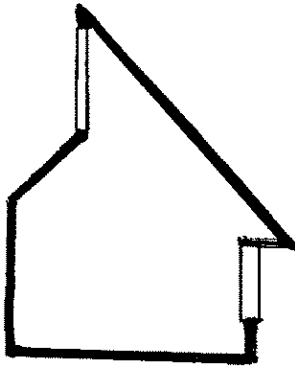
۸۷- تصویر زیر، برش یک فضای معماری را نشان می دهد. برای ایجاد بیشترین کوران، بهتر است این برش در چه جهتی باشد؟

(۱) جنوبی - شمالی (رو به غرب)

(۲) شمالی - جنوبی (رو به شرق)

(۳) شرقی - غربی

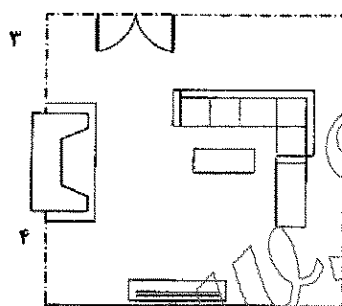
(۴) فرقی نمی کند.



۸۸- در یک فضای معماری، کدام تزئین هندسی در دیوار و سقف، زمان طنین (واخش) کمتری ایجاد می کند؟

(۱) مقرنس (۲) بردی بندی (۳) رسمی بندی (۴) شمشه

۸۹- دیاگرام زیر، یک اتاق نشیمن را نشان می دهد. آشپزخانه در همجواری این فضا قرار دارد. با فرض موقعیت مبلمان موجود، مناسب ترین مکان برای قرارگیری پیشخوان آشپزخانه کجاست؟



(۱) ۱

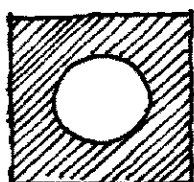
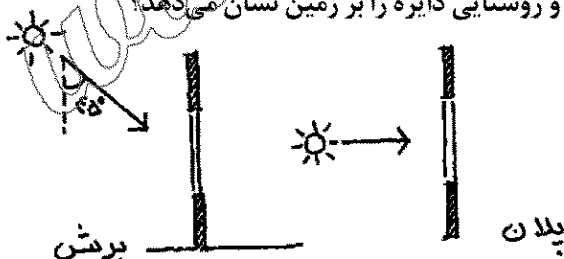
(۲) ۲

(۳) ۳

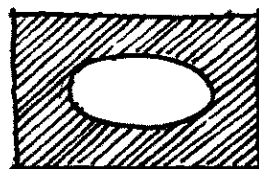
(۴) ۴

۹۰- تصویر افقی و مقطع شماتیک داده شده، وضعیت تابش خورشید به مربعی که سوراخی دایره شکل در وسط آن تعبیه

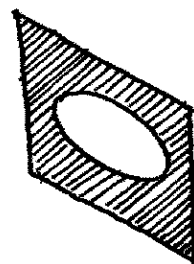
کرده ایم را نشان می دهد. کدام مورد شکل واقعی سایه مربع و روشنایی دایره را بر زمین نشان می دهد؟



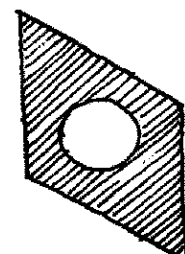
(۴)



(۳)

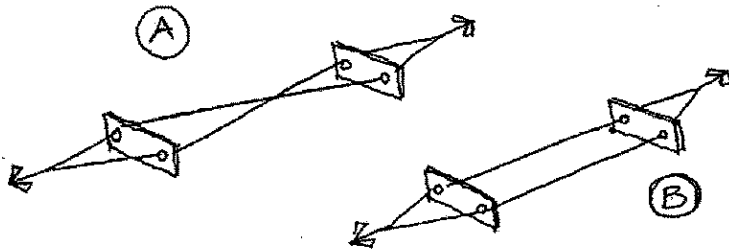


(۲)



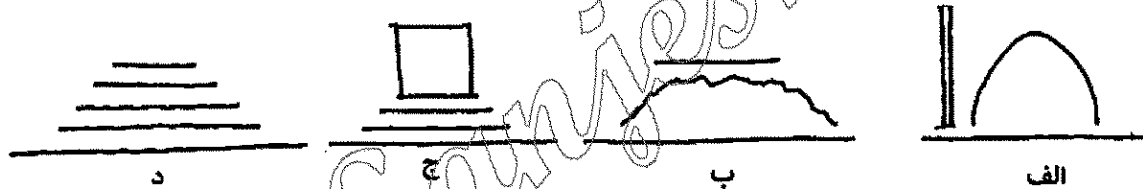
(۱)

۹۱- بارزترین تأثیر نیروی کششی در تصاویر A و B ارائه شده چیست؟



- (۱) A: چرخش صفحات در صفحه نیرو - B: نزدیک شدن دو صفحه به هم
(۲) A: دور شدن صفحات از هم - B: چرخش صفحات در جهت عمود بر نیرو
(۳) A: فشار در صفحات در جهت عمود بر نیرو - B: نزدیک شدن دو صفحه به هم
(۴) A: چرخش صفحات در جهت عمود بر نیرو - B: فشار در صفحات در جهت عمود بر نیرو
- ۹۲- ساختن مناره در مساجد معاصر، به کدام دلیل قابل توجیه است؟

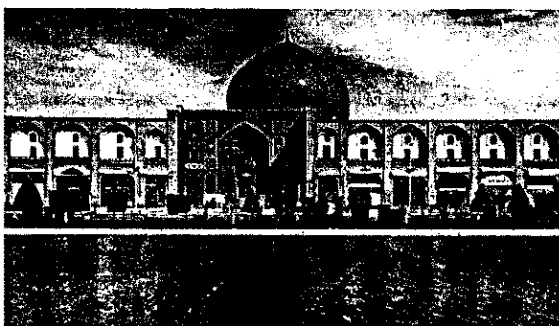
- (۱) جلوگیری از رانش گنبد
(۲) طنین صدای اذان بر فراز شهر
(۳) احترام به حافظه تاریخی و خاطره جمعی مردم
(۴) ضرورت عملکردی در مسجد
- ۹۳- علت اصلی استفاده از سنگ در پای دیوارهای گلی روستا چیست؟
- (۱) زیبایی و تزئینات
(۲) کاربرد ساده تر و سریع تر
(۳) جلوگیری از فرسایش حاصل از آب های سطحی
(۴) جلوگیری از فرسایش ناشی از عبور احشام
- ۹۴- تصاویر زیر، به ترتیب، مربوط به کدام بناها هستند؟



- (۱) تاریخانه دامغان - تخت سلیمان - معبد چغازنبیل - باغ سارده
(۲) آب انبار میبد - تپه هگمتانه - کوشک باغ فین - باغ های مطبق بابل
(۳) یخچال زواره - دخمه زرتشتیان - آرامگاه کوروش - معبد چغازنبیل
(۴) مقبره امیراسماعیل سامانی - قلعه فلک الافلاک - رصدخانه مراغه - چهارطاقی تیسر
- ۹۵- همه جفت واژه های زیر، با یکدیگر تناسب دارند، به جز.....

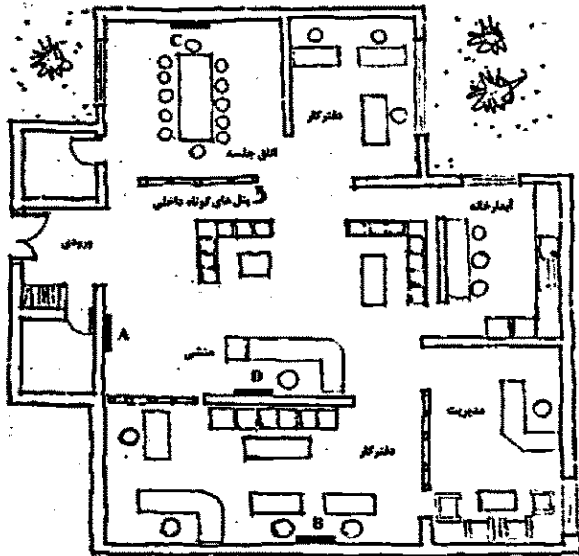
- (۱) مدول - تاتامی
(۲) شیوه ساخت - پیمون
(۳) دیوار پرده ای - ارسی
(۴) شبکه ۹ مربعی - هندسه چهارصفه
- ۹۶- فصل زمستان، زمان آماده کردن چای یا غذا، سقف آشپزخانه عرق می کند. کدام احتمال زیر، درست است؟
- (۱) سقف آشپزخانه، فاقد عایق رطوبتی است.
(۲) آشپزخانه، فاقد تهویه طبیعی است.
(۳) سقف آشپزخانه، فاقد عایق حرارتی است.
(۴) سقف آشپزخانه، فاقد لایه بخاربند است.

۹۷- تصویر زیر، مسجد شیخ لطف الله در میدان نقش جهان اصفهان است. دلیل آنکه طراح و سازنده آن، گنبد را در راستای محور ورودی مسجد قرار نداده است، کدام است؟



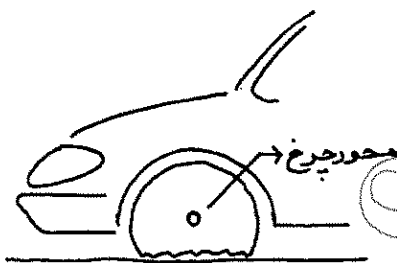
- (۱) ایجاد عدم تقارن و نیز سنگینی کالبدی در آستانه ورودی
(۲) ایجاد هماهنگی با مسجد امام (در جنوب میدان) و گنبد آن
(۳) اولویت قرارگیری مناسب فضاها در طرح نقشه مسجد
(۴) زاویه دید و منظر از کاخ عالی قاپو

۹۸- پلان زیر، فضای داخلی یک دفتر کار اداری را نشان می‌دهد. اگر قرار باشد که فقط یک عدد ساعت دیواری در این دفتر نصب شود، کدام دیوار مناسب‌ترین انتخاب خواهد بود؟



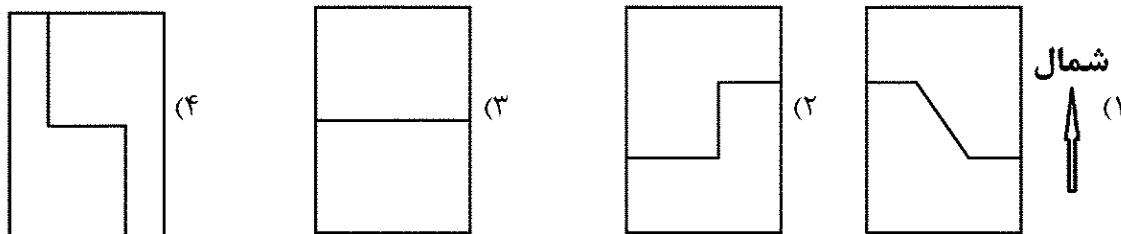
- A (۱)
- B (۲)
- C (۳)
- D (۴)

۹۹- اولویت تمهید طراحی در هر یک از بناهای موزه، بیمارستان و فرودگاه، به ترتیب، با کدام مورد است؟
(۱) خدمات رسانی - امنیت - روشنایی
(۲) امنیت - سیرکولاسیون - خدمات رسانی
(۳) روشنایی - سازه - امنیت
(۴) سازه - روشنایی - سیرکولاسیون
۱۰۰- اگر اتومبیل در تصویر زیر، با چرخ پنچر حرکت کند، محور چرخ کدام مسیر را طی می‌کند؟



- (۱)
- (۲)
- (۳)
- (۴)

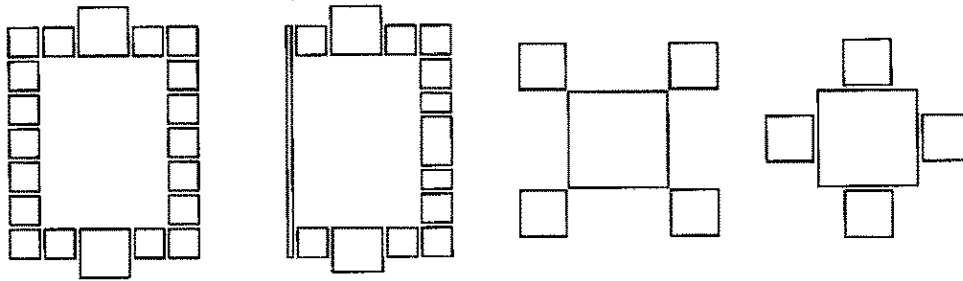
۱۰۱- تصاویر زیر، پلان کلی یک طبقه مسکونی دو واحدی به ابعاد 12×18 متر است. با توجه به تمامی عوامل مؤثر و بهینه در طراحی واحدهای مسکونی، کدام یک، مطلوب‌ترین تقسیم‌بندی است؟ (در شرق و غرب ساختمان، همسایگان قرار دارند.)



۱۰۲- کدام مورد، درباره انتقال وزن دوچرخه‌سوار به زمین، درست است؟

- (۱) از طریق بدنه دوچرخه، به صورت کششی به رینگ منتقل و به زمین می‌رسد.
- (۲) از طریق بدنه دوچرخه، به صورت فشاری به رینگ منتقل و به زمین می‌رسد.
- (۳) از طریق برخی از پره‌های دوچرخه، به صورت فشاری به رینگ منتقل و به زمین می‌رسد.
- (۴) از طریق برخی از پره‌های دوچرخه، به صورت کششی به رینگ منتقل و به زمین می‌رسد.

۱۰۳- تصاویر زیر، به ترتیب، از راست به چپ، الگوی پلان چه عملکردهایی هستند؟



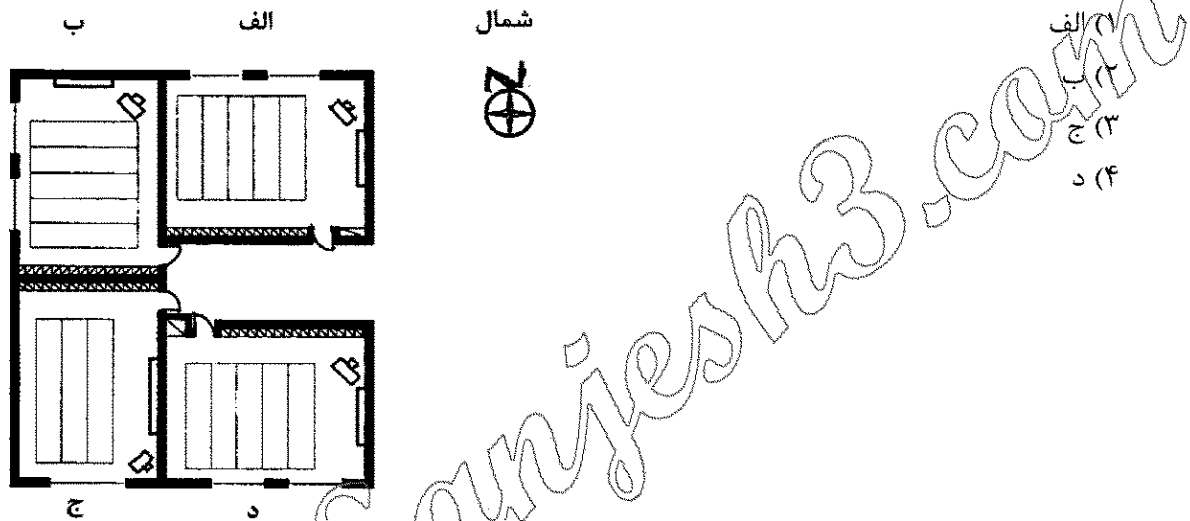
(۲) مسجد - مقبره - خانه - کاخ

(۱) کاخ - مسجد - مقبره - خانه

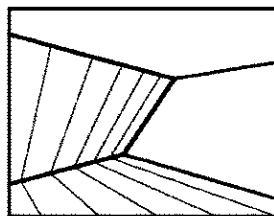
(۴) کاخ - خانه - مسجد - مقبره

(۳) مقبره - کاخ - خانه - مسجد

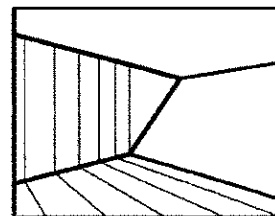
۱۰۴- تصویر زیر، قسمتی از پلان یک مدرسه است. کدام کلاس، مناسب تر است؟



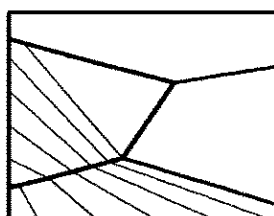
۱۰۵- شخصی مطابق شکل، به کنج اتاق که یک دیوار آن با زمین، زاویه ۴۵ درجه می سازد، نگاه می کند. اگر این دیوار را تماماً با آینه بپوشانیم، کدام مورد با آنچه شخص می بیند، تطابق دارد؟



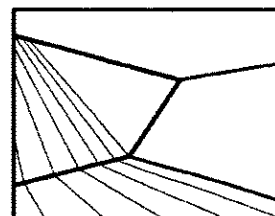
(۲)



(۱)



(۴)



(۳)

درک عمومی معماری منظر:

۱۰۶- باغ ائل گلی تبریز، به کدام باغ زیر بیشتر شباهت دارد؟

- (۱) تخت شیراز
(۲) ارم شیراز
(۳) گلشن شیراز
(۴) جهان‌نمای شیراز

۱۰۷- کدام معمار منظر، به عنوان پیشگام و خالق منظر مینیمال شناخته می‌شود؟

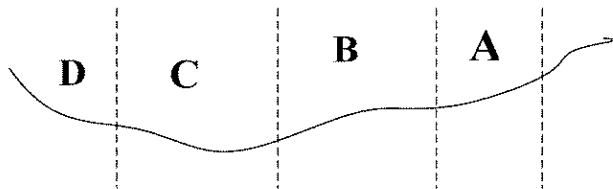
- (۱) پیتر واکر
(۲) جیمز کرنر
(۳) مارتا شوارتز
(۴) کاترین گوستاوسن

۱۰۸- در بوم‌شناسی منظر، «راهروی سبز» چه اهمیتی دارد؟

- (۱) تنظیم خرد اقلیم
(۲) افزایش حاصلخیزی خاک
(۳) کنترل بیماری‌های گیاهی
(۴) مسیر مهاجرت حیات وحش

۱۰۹- در برش طولی زیر، به ترتیب، کدام یک از مناطق، مطلوبیت لازم را برای کاربری‌های جنگل کاری، باغبانی،

کشاورزی و توسعه شهری دارند؟



- (۱) D, C, B, A
(۲) C, B, D, A
(۳) B, C, D, A
(۴) D, A, C, B

۱۱۰- همه موارد، از عوامل مؤثر بر فرسایش خاک هستند، به جز

- (۱) بارندگی
(۲) رستنی‌ها
(۳) شیب/توپوگرافی
(۴) تابش مستقیم آفتاب

۱۱۱- در صورت نیاز، حداقل ابعاد پاگرد پله برای معلول در گذر پیاده چند متر است؟

- (۱) $1/2 \times 1/2$
(۲) $0/9 \times 0/9$
(۳) $1/6 \times 1/6$
(۴) $1/8 \times 1/8$

۱۱۲- پاتریک بلان به عنوان طراح کدام نوع از باغ‌های زیر شناخته شده و فرضیه او شامل کدام ایده است؟

- (۱) عمودی - عنصر «خاک»، برای رشد و زنده ماندن گیاه ضروری نیست.
(۲) شناور - عنصر «خاک»، برای رشد و زنده ماندن گیاه ضروری است.
(۳) عمودی - سیالیت در طراحی، به کمک عنصر «آب» نشان داده نمی‌شود.
(۴) شناور - سیالیت در طراحی، به کمک عنصر «آب» نشان داده می‌شود.

۱۱۳- شروع شکل‌گیری مفهوم باغ - شهرهای عظیم حکومتی را می‌توان به کدام دوره زیر نسبت داد؟

- (۱) صفویان
(۲) هخامنشیان
(۳) ساسانیان
(۴) تیموریان

۱۱۴- در باغ‌سازی باروک، «محور» توسط کدام یک از افراد زیر، برای اولین بار استفاده و تبدیل به یکی از عناصر اصلی شد؟

- (۱) لئونوتر
(۲) برنینی
(۳) برامانته
(۴) برومینی

۱۱۵- «GIS» در زمینه معماری منظر، مخفف چیست؟

- (۱) استراتژی آبیاری باغ
(۲) سیستم زیرساخت سبز
(۳) سیستم نفوذ آب زیرزمینی
(۴) سیستم اطلاعات جغرافیایی

۱۱۶- کدام تکنیک، معمولاً برای تجزیه و تحلیل نقاط قوت، ضعف، فرصت‌ها و تهدیدهای مرتبط با یک سایت استفاده می‌شود؟

- (۱) Design Chart
(۲) SWOT
(۳) Landscape Analysis
(۴) Site Matrix

۱۱۷- دلیل اصلی انتخاب گیاهان بومی، برای یک پروژه محوطه‌سازی چیست؟

- (۱) زیبایی بصری
(۲) هماهنگی با بستر
(۳) پوشش سریع سطوح
(۴) حذف گونه‌های مهاجم

۱۱۸- در معماری منظر، هدف اصلی «طراحی بیوفیلیک» چیست؟

- (۱) تنوع زیستی را به حداکثر برساند.
(۲) مصرف آب را به حداقل برساند.
(۳) گونه‌های مهاجم را کنترل کند.
(۴) ارتباط انسان با طبیعت را تقویت کند.

۱۱۹- ایده «باغ در حرکت»، از کدام معمار منظر است؟

- (۱) ژیل کلماں
(۲) آندره لونوتر
(۳) برنارد لاسوس
(۴) جان نش

۱۲۰- اختلاف ارتفاع بین دو لبه جاده و خط مرکزی آن، چه نام دارد؟

- (۱) تاج
(۲) کانال زهکش
(۳) شیب عرضی
(۴) سطح عمودی

تاریخ شهر در ایران:

۱۲۱- اوج شهرنشینی و شهرسازی ایران پیش از اسلام، کدام دوره بوده است؟

- (۱) مادها
(۲) سلوکیان
(۳) ساسانیان
(۴) هخامنشیان

۱۲۲- کدام تمدن پیش از تاریخ فلات ایران، به احتمال قوی، ساختار شهری داشته است؟

- (۱) شهر سوخته
(۲) تپه حصار
(۳) سیلک
(۴) هگمتانه

۱۲۳- شناخت علمی دقیق از «شهری» موجود، نیازمند چه نوع پژوهشی است؟

- (۱) بسنده کردن به ادراک شرایط خاص با نگاهی پدیدارشناختی
(۲) تحقیق، تحلیل و ادراک شرایط عام مؤثر بر تحولات پدیده شهر
(۳) نگاه به «شهر به مثابه یک ارگانیزم» که تابع شرایط عام در تحولات تاریخی نیست.
(۴) نگاه «شهر به مثابه پدیده» و تحلیل و ادراک درست از شرایط عام و خاص مؤثر بر تحولات آن

۱۲۴- محله جلفا، در کجا و کدام دوره و به چه منظوری ایجاد شد؟

- (۱) شیراز - دوره صفوی - تفکیک محله مسیحیان از مسلمانان
(۲) اصفهان - دوره شاه‌عباس صفوی - اسکان آرامنه کوچ داده شده
(۳) اصفهان - دوره شاه‌طهماسب - تفکیک محله آرامنه از یهودیان
(۴) ساحل رود ارس - دوره شاه‌اسماعیل صفوی - اسکان آرامنه قفقاز

۱۲۵- زمان، مکان و دلیل پدید آمدن شهر مشهد، در کدام مورد درست بیان شده است؟

- (۱) آغاز قرن سوم هجری - در محل قریه سناباد - وجود مدفن امام رضا(ع)
- (۲) پایان قرن سوم هجری - در محل قصبه نوغان - وجود مدفن امام رضا(ع)
- (۳) قرن دوم هجری - در باغی در سناباد نوغان - حضور امام رضا(ع)
- (۴) دوره خلافت مأمون - در رادکان توس - شهادت امام رضا(ع)

۱۲۶- کدام نظریه در مبانی پیدایش شهرها، با روند پیدایش شهر در ایران همخوانی دارد؟

- (۱) مبانی اقتصادی
- (۲) مبانی فرهنگی
- (۳) انقلاب کشاورزی و مازاد تولید
- (۴) تجارت مقدم بر کشاورزی

۱۲۷- کدام مورد در خصوص اردشیر خوره، درست است؟

- (۱) معبدی در استخر فارس
- (۲) شهری در نزدیکی شوش
- (۳) آتشکده‌ای در پارسه
- (۴) شهری در استان فارس

۱۲۸- شهر صدروازه، مربوط به کدام دوره تاریخی ایران بود؟

- (۱) مادها
- (۲) اشکانیان
- (۳) سلوکیان
- (۴) ساسانیان

۱۲۹- گستره تاریخی شهر نیشابور، مربوط به کدام دوران تاریخی است؟

- (۱) از پادشاهی اردشیر ساسانی تا حمله اعراب
- (۲) ساسانی و قرون اولیه اسلامی
- (۳) اشکانی و ساسانی
- (۴) دوران متقدم ساسانی

۱۳۰- عامل اتصال سه گانه ارگ (دولتخانه)، بازار و مسجد جامع، کدام مورد بوده است؟

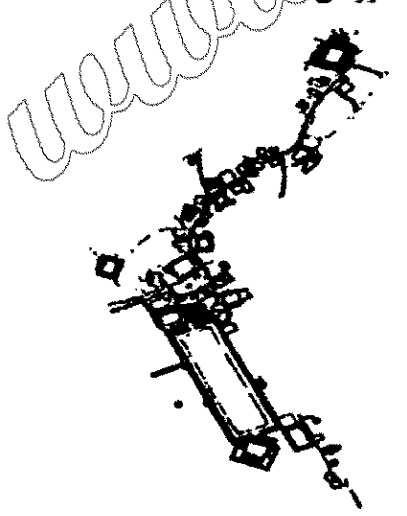
- (۱) محلات
- (۲) دروازه‌ها
- (۳) میدان
- (۴) قصریه

۱۳۱- ساختار و بافت تاریخی شهرهای ایران، از چه دوره‌ای، به صورت نرم متأثر از فرنگ متحول شد؟

- (۱) ناصری
- (۲) پهلوی
- (۳) مشروطیت
- (۴) بعد از اصلاحات ارضی

۱۳۲- تصویر زیر، نشان دهنده نقشه استخوان بندی کدام شهر ایران و در چه دوره‌ای است؟

- (۱) تهران ناصری
- (۲) قزوین صفوی
- (۳) شیراز کریم‌خانی
- (۴) اصفهان صفوی



۱۳۳- نام شهر نیشابور، برگرفته از کدام نام است؟

- (۱) شاپور دوم ساسانی
- (۲) شاپور اول ساسانی
- (۳) شهر «نیسا» اشکانی
- (۴) «نسا» در اوستا

۱۳۴- به کدام دلیل، جاده ابریشم در تاریخ شهر و شهرنشینی ایران، حائز اهمیت است؟

- (۱) حضور یونانیان تجارت پیشه در شهرهای این مسیر، از جمله ایران
- (۲) این جاده، یک مسیر طراحی شده بین تمدنی بوده است.
- (۳) افول شهرنشینی و تخریب شهرهای ایران ناشی از هجوم بیگانگان از این مسیر به ایران
- (۴) رشد اقتصادی و نقش بازار در شهرهای ایران در میانه مسیر ارتباط شرق به غرب جهان آن زمان

۱۳۵- طرح مدور با ساختار شعاعی شهر همدان، متعلق به کدام دوران است؟

- (۱) اشکانی
- (۲) ساسانی
- (۳) پهلوی اول
- (۴) سلوکی

۱۳۶- در کدام مورد، بنیان شهرهای ایران باستان و هدف آنها از بنای شهرها، به ترتیب، درست بیان شده است؟

- (۱) پادشاهان - ایجاد مرکز قدرت در قلمروها

(۲) موبدان - تثبیت قدرت مذهبی

(۳) شهر یون (شهربان = ساتراپها) - ایجاد مراکز تجاری

(۴) واستیریوشان (کشاورزان) - رشد روستا و تبدیل آن به شهر

۱۳۷- کدام یک، از شهرهای نوپسداد و پرشکوه دوره ایلخانان بود و کدام ایلخان آن را بنا کرد؟

(۱) ربع رشیدی - غازان خان

(۲) سلطانیه - سلطان محمد خدابنده

(۳) اورگنج - چنگیزخان

(۴) خان بالیغ - قوبلای قاآن

۱۳۸- حصار تهران در نقشه عبدالغفار نجم الدوله، متعلق به کدام دوره بوده و به کدام دلیل، کشیده شده است؟

(۱) طهماسبی - پیوند بازار به ارگ

(۲) پهلوی اول - توسعه پایتخت

(۳) دوره مشروطه - توسعه پایتخت

(۴) ناصری - توسعه پایتخت با تأکید بر محله دولت

۱۳۹- نخستین مداخلات در بافت تاریخی شهرهای ایران، کدام است؟

(۱) پهلوی دوم - احداث پارک شهر تهران در محله عربها

(۲) ناصری - تخریب حصار طهماسبی و منظم کردن باغهای پیرامونی به شهر

(۳) پهلوی اول - تخریب بازارها و برخی محلات برای خیابان کشی و احداث پتاهای شهری جدید

(۴) صفوی - تخریب بافت سلجوقی و احداث محور چهارباغ به عنوان اولین خیابان شهری

۱۴۰- شهرهای انطاکیه، سلوکیه، اسکندریه در کدام دوران و با چه ساختاری در ایران پدید آمدند؟

(۱) سلوکیان - شهرهای خودفرمان

(۲) اشکانیان - شهرهای یونانی وار

(۳) سلوکیان - شهرهای هخامنشی

(۴) اشکانیان - شهرهای خودفرمان

مبانی بازسازی پس از سانحه (گونه شناسی و طراحی اسکان موقت و دائم، واژگان و تعاریف بلایا و سوانح، مدیریت و برنامه ریزی بازسازی و مدیریت بحران):

۱۴۱- اولویت تأمین سرپناه در کدام سانحه، از اهمیت کمتری برخوردار است؟

(۱) سیل

(۲) زلزله

(۳) طوفان

(۴) زمین لغزش

۱۴۲- تعداد بخشهای شهری آسیب پذیر پس از سانحه طبیعی، کدام است؟

(۱) پنج

(۲) شش

(۳) هفت

(۴) هشت

۱۴۳- کدام مورد، درست تر است؟

- (۱) فرایند تأمین سرپناه، از محصول نهایی مهم تر است.
- (۲) تأمین سرپناه دائم، مهم ترین هدف در شرایط اضطراری است.
- (۳) روش های طراحی اسکان موقت، از بازسازی نهایی مهم تر است.
- (۴) اسکان اضطراری، همیشه در مرحله ساماندهی ارائه می شود.

۱۴۴- کدام یک از رویکردهای بازسازی، مردم محور نیست؟

- (۱) تزریق پول نقد
- (۲) بازسازی با هدایت مالک
- (۳) بهره گیری از پیمان کار
- (۴) بازسازی با هدایت جامعه محلی

۱۴۵- تفاوت سرپناه انتقالی با سرپناه موقت پس از سانحه، در کدام مورد است؟

- (۱) ابعاد بزرگ تر آن نسبت به سرپناه موقت
- (۲) مقاوم تر بودن آن نسبت به سرپناه اضطراری
- (۳) بهرینه بودن آن
- (۴) تکاملی بودن آن و تبدیل شدن به سرپناه دائم

۱۴۶- بازسازی رو به توسعه و بهینه تر از پیش، ذیل کدام یک از مراحل مدیریت بحران قرار می گیرد؟

- (۱) مرمت
- (۲) بازتوانی
- (۳) ساماندهی
- (۴) مدیریت اضطراری

۱۴۷- کدام مورد، نادرست است؟

- (۱) توسعه، می تواند آسیب پذیری را کاهش دهد.
- (۲) توسعه، می تواند آسیب پذیری را افزایش دهد.
- (۳) سوانح، همواره باعث آسیب های دائمی می شوند.
- (۴) سوانح، می توانند توسعه را به تعویق اندازند.

۱۴۸- کدام مورد، از عوامل بازسازی تاب آور فرم شهر پس از سوانح نیست؟

- (۱) طراحی معماری مدرن
- (۲) تمرکززدایی در طراحی
- (۳) طراحی مبلمان شهری
- (۴) طراحی فضاهای چندمنظوره

۱۴۹- کدام مورد در میان مراحل یک چرخه بحران قرار ندارد؟

- (۱) آمادگی
- (۲) بازسازی
- (۳) پیشگیری
- (۴) مقاوم سازی

۱۵۰- کدام مورد، درست تر است؟

- (۱) واژه «اسکان موقت»، به معنای «مسکن بادوام» است.
- (۲) واژه «اسکان اضطراری»، غالباً در شرایط «قبل از سانحه» به کار می رود.
- (۳) واژه «اسکان دائم»، فقط به «آپارتمان های میان مرتبه بادوام» اطلاق می شود.
- (۴) واژه «سکونتگاه موقت انسانی» یا «مهمان شهر»، به جای کلمه «اردوگاه» به کار می رود.

۱۵۱- استفاده از مصالح بازیافت (لوله های مقوایی) برای احداث اسکان موقت، اولین بار توسط چه کشوری و کدام

سانحه به کار گرفته شد؟

- (۱) زلزله کوبه ژاپن - در سال ۱۹۹۵ میلادی
- (۲) زلزله مظفرآباد پاکستان - در سال ۲۰۰۵ میلادی
- (۳) زلزله گجرات هندوستان - در سال ۲۰۰۱ میلادی
- (۴) گردباد کاترینا ایالات متحده - در سال ۲۰۰۵ میلادی

۱۵۲- استفاده از روش های «خشت برتر» و «خانه سازی هسته ای»، در کدام یک از مراحل اسکان پس از سانحه به کار گرفته شده است؟

- (۱) اضطراری
(۲) موقت
(۳) دائم
(۴) آوارگان جنگ

۱۵۳- پیشینه پژوهش های اسکان موقت و دائم در مقولات اجتماعی، اقتصادی، فرهنگی و زیست محیطی، از کدام دهه سده نوزدهم میلادی آغاز شد؟

- (۱) اواخر دهه شصت
(۲) اوایل دهه هشتاد
(۳) اواخر دهه هفتاد
(۴) اوایل دهه پنجاه

۱۵۴- برخی از ویژگی های سرپناه پس از سانحه برای بی خانمانان کدام اند؟

- (۱) قابل باز و بسته شدن باشد. - مقاوم و دارای ارزش افزوده باشد. - گران نباشد.
(۲) بادوام باشد. - از مصالح مدرن و مقاوم تهیه شود. - طراحی منطبق با اقلیم داشته باشد.
(۳) بادوام و دائمی باشد. - معماری خوبی داشته باشد. - شامل حمام و سرویس بهداشتی باشد.
(۴) در برابر شرایط جوی، ساکنان را محفوظ بدارد. - کیفیت مصالح مناسب و اقتصادی باشند. - گران نباشد.

۱۵۵- کدام مورد، تعریف دقیقی تری از داده ها (Data) را ارائه می دهد؟

- (۱) واحدهای ساده اطلاعاتی مانند ادراک، اعداد، مشاهدات و حقایق
(۲) واحدهای ساده رقمی مانند ادراک، اعداد، معادلات و حقایق
(۳) واحدهای پیچیده علمی مانند: نموده ها، عناصر، تصاویر و ادراک
(۴) واحدهای پیچیده ریاضی مانند: فرمول ها، اعداد، مشاهدات و احتمالات

۱۵۶- کدام مورد، جزو طبقه بندی انواع آسیب پذیری سکونتگاه ها در برابر سوانح قرار نمی گیرد؟

- (۱) کالبدی - فضایی - مکانی
(۲) اجتماعی - سیاسی - فرهنگی
(۳) کالبدی - اجتماعی - انگیزشی
(۴) کالبدی - اجتماعی - اقتصادی

۱۵۷- کدام مورد، خانه سازی هسته ای (Core-Housing) را تعریف می کند؟

- (۱) نوعی مسکن مقاوم در برابر زلزله که هسته های لرزه ای، در سازه آن تعبیه شده است.
(۲) سازه های هسته ای که عناصر سکونتی مشترکی دارند و برای اسکان موقت، بسیار مناسب هستند.
(۳) سازه های مرکزی که عناصر سکونتی در میانه و عناصر ارتباطی مشترک برای سانه دیدگان دارند.
(۴) نوعی سازه توسعه پذیر که در ابتدا به صورت یک سرپناه اضطراری یا موقت و در ادامه، تبدیل به مسکن دائمی می شود.

۱۵۸- کدام مورد، تصویر کامل تری از اقدامات معماران خبره جهت برنامه ریزی اقتضایی در برابر سوانح است؟

- (۱) طراحی های تک و تاب آور برای سانه دیدگان و توجه به الزامات معماری سبز
(۲) برنامه ریزی بلندمدت، مقاوم سازی ساختمان ها و کاهش جمعیت در معرض خطر
(۳) برنامه ریزی امداد رسانی و تأمین سرپناه اضطراری و همچنین مکان یابی سایت های تخلیه اضطراری
(۴) مطالعه پیشینه آسیب پذیری کالبدی، ارزیابی کیفیت مصالح و ساخت و بررسی سازگاری اسکان با محیط

۱۵۹- کدام مورد، تعریف مناسبی برای تاب‌آوری سکونتگاه انسانی است؟

- (۱) توانایی یک سکونتگاه و ساکنینش در برابر مخاطرات بالقوه شامل دوام، مقاومت، سازگاری و بازتوانی عملکردهای سکونتی و معیشتی در صورت رخداد سوانح است.
- (۲) پایداری یک سکونتگاه و ساکنینش در برابر خسارات برآمده از سانحه و مخاطرات پس از آن، در جهت برپا نگهداشتن عملکردهای سکونتی و معیشتی است.
- (۳) توانایی سکونتگاه در ارزیابی خسارت‌های برآمده از مخاطرات و سوانح، با کمترین آسیب بر عملکردهای سکونتی و معیشتی است.
- (۴) پایداری کالبدی و اجتماعی در برابر بلایا و سوانح طبیعی و توان مقابله به پیامدهای سوانح است.

۱۶۰- همه موارد از فعالیت‌های دوره ساماندهی پس از سانحه هستند، به جز

- (۱) ارزیابی خسارت و برآورد هزینه‌ها
- (۲) بازتوانی و توسعه سکونتگاه‌ها
- (۳) راه‌اندازی مجدد اقتصاد محلی
- (۴) تهیه مصالح ساختمانی

www.Sanjesh3.com