



تعداد سؤالات: تستی: ۴۰ تشریحی: —

زمان آزمون: تستی: ۶۰ تشریحی: — دقیقه

آزمون نمره منفی دارد ○ ندارد ⊗

نام درس: اقتصاد کشاورزی

رشته تحصیلی و کد درس: اقتصاد

۱۳۲۱۱۰۷

کد سری سؤال: یک (۱)

استفاده از: —

مجاز است.

امام علی<sup>(ع)</sup>: برتری مردم به یکدیگر، به دانش‌ها و خردهاست؛ نه به ثروت‌ها و تبارها.

۱. اولویت دادن به استراتژی واردات کالاهای صنعتی ساخته شده توسط کدامیک از اقتصاددانان زیر ارائه گردید؟

الف. لوئیس      ب. رائول پربیش      ج. هانس سینگر      د. ب و ج صحیح است.

۲. کدامیک از مدل‌های توسعه کشاورزی زیر انتقال مستقیم تکنولوژی از کشورهای غربی به کشورهای در حال توسعه را پیشنهاد می‌کند؟

الف. مدل توسعه روستایی      ب. مدل اشاعه      ج. مدل انقلاب سبز      د. مدل نوآوری القایی

۳. اهمیت تأمین غذا به تنهایی می‌تواند مبنای:

الف. استراتژی توسعه اقتصادی باشد.      ب. استراتژی اقتصادی بخش خصوصی باشد.

ج. استراتژی توسعه صادرات باشد.      د. استراتژی توسعه واردات باشد.

۴. کدامیک از گزینه‌های زیر از دلایل اهمیت کشاورزی در توسعه اقتصادی نیست؟

الف. مزیت نسبی طبیعی      ب. نیاز به تکنولوژی پیچیده

ج. تأمین نیازهای ضروری      د. نیاز به سرمایه ارزی اندک

۵. کدامیک از موارد زیر از عوامل موثر بر میزان تولید و درآمد تولید کننده بخش کشاورزی به عنوان عامل درون‌زا تعریف می‌شود؟

الف. شرایط طبیعی      ب. آفات      ج. زمین      د. عامل جغرافیایی

۶. با توجه به تابع تولید  $TPP_X = Y = aX + bX^2 - CX^3$ ، تابع تولید متوسط عبارتست از:الف.  $APP_X = a + bX - CX^2$       ب.  $APP_X = a + 2bX - CX^2$ ج.  $APP_X = a + 2bX - 3CX^2$       د.  $APP_X = a + bX - 3CX^2$ 

۷. زمانیکه تولید متوسط به حداکثر خود می‌رسد در این صورت:

الف. تولید نهایی &lt; تولید متوسط      ب. تولید نهایی = تولید متوسط

ج. تولید نهایی &gt; تولید متوسط      د. تولید نهایی ≠ تولید متوسط

۸. کدامیک از روابط زیر بیانگر کشش تولید است؟

الف.  $\frac{\% \Delta y}{\% \Delta x_i}$ ب.  $\frac{MP_i}{AP_i}$ ج.  $\frac{AP_i}{MP_i}$ 

د. الف و ب صحیح است.

تعداد سؤالات: تستی: ۴۰ تشریحی: —

زمان آزمون: تستی: ۶۰ تشریحی: — دقیقه

آزمون نمره منفی دارد ○ ندارد ⊗

نام درس: اقتصاد کشاورزی

رشته تحصیلی و کد درس: اقتصاد

۱۲۲۱۱۰۷

کد سری سؤال: یک (۱)

استفاده از: —

مجاز است.

۹. کدامیک از گزینه‌های زیر کاربرد تابع تولید را نشان می‌دهد؟

الف. در تصمیمات توسعه اقتصادی تابع تولید تخمینی از رشد تولید و عملکرد را ارائه می‌کند.

ب. اصول تابع تولید می‌تواند پایه و اساسی برای درک مسائل توزیع درآمد باشد.

ج. استفاده کردن کشاورزی بستگی به بهینه سازی استفاده از منابع دارد.

د. همه موارد فوق

۱۰. اگر تابع تولید بصورت زیر باشد  $y = \alpha_0 + \alpha_1 x_1$  تابع تولید نهایی کدامیک از موارد زیر خواهد بود؟الف.  $MP = \alpha_0 + \alpha_1 x_1$  ب.  $MP = \alpha_1$  ج.  $MP = \alpha_1 x_1$  د.  $MP = \alpha_0$ 

۱۱. کدامیک از گزینه‌های زیر از مشخصات تابع درجه دوم خوش رفتار نمی‌باشد؟

الف. نسبت به محور نهاده، محدب است.

ب. دارای منحنی‌های تولید همسان محدب است.

ج. دارای منحنی‌های تبدیل محصول مقعر است

د. نسبت به مبدا مختصات محدب است.

۱۲. کدامیک از موارد زیر از ویژگیهای تابع تولید ریشه دوم محسوب می‌شود؟

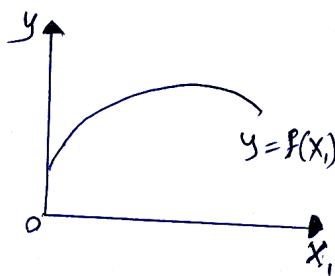
الف. با نرخ فزاینده از تابع کاب - داگلاس پیروی می‌کند.

ب. در تولید نهایی صعودی است.

ج. تلفیقی بین کاب - داگلاس و تابع درجه دوم است.

د. دارای محدودیت ترکیب ثابت نهاده‌ها، برای تولید سطوح مختلف ستاده می‌باشد.

۱۳. نمودار زیر نشان‌دهنده کدامیک از توابع تولید می‌باشد؟



ب. توان‌دار

الف. اسپیلمن

د. توان‌دار با یک نهاده متغیر

ج. درجه دوم

۱۴. اگر خطوط مرزی در یک فضای دو بعدی مساوی با محور نهاده‌ها بوده و با زاویه ۹۰ درجه نسبت به مرکز مختصات رسم شوند

دارای نرخ نهایی جانشینی فنی:

الف. یک می‌باشند. ب. صفر می‌باشند. ج. بزرگتر از صفر می‌باشند. د. بزرگتر از یک می‌باشند.

۱۵. مسیر توسعه حاصل از تابع کاب - داگلاس دارای شیب ..... است.

الف. مثبت ب. منفی ج. ثابت د. نامشخص

تعداد سؤالات: تستی: ۴۰ تشریحی: —

زمان آزمون: تستی: ۶۰ تشریحی: — دقیقه

آزمون نمره منفی دارد ○ ندارد ⊗

نام درس: اقتصاد کشاورزی

رشته تحصیلی و کد درس: اقتصاد

۱۲۲۱۱۰۷

کد سری سؤال: یک (۱)

استفاده از: —

مجاز است.

۱۶. کدامیک از گزینه‌های زیر از مشخصات تابع تولید یک نهاده‌ای ترانسندنتال نیست؟

الف. دارای کشش ثابت است.

ب. کشش بستگی به مقدار نهاده دارد.

ج. تابع همگن نیست

د. همه موارد فوق

۱۷. اثر متقابل نهاده‌ها بر یکدیگر در تابع ترانسندنتال بیانگر چیست؟

الف. تأثیر مجزای نهاده‌ها بر روی تولید

ب. تأثیر مرکب و متقابل آنها بر روی تولید

ج. تأثیر چگونگی نهاده‌ها بر یکدیگر

د. الف و ب صحیح است.

۱۸. کدامیک از گزینه‌های زیر نشانگر کالای اقتصادی می‌باشد؟

الف. منابع تولید نسبتاً کمیاب و محدود هستند.

ب. ارزش اقتصادی کمتر دارند.

ج. نسبتاً فراوان هستند.

د. هزینه‌ای ندارند

۱۹. کدامیک از گزینه‌های زیر در یک تابع تولید کشاورزی از دشواری خاص در اندازه‌گیری برخوردار است؟

الف. آب

ب. مدیریت

ج. سرمایه

د. نیروی انسانی

۲۰. مقدار پولی است که از سوی تولید کننده یا یک بنگاه صرف خرید عوامل تولید می‌شود تا کالا یا کالاهای خاصی تولید شده و به بازار عرضه گردد؟

الف. قیمت کالا

ب. هزینه نهایی یک کالا

ج. ارزش کالا

د. هزینه یک کالا

۲۱. هزینه نهایی عکس وزنی کدامیک از موارد زیر است؟

الف. هزینه کل

ب. هزینه متوسط

ج. تولید متوسط

د. تولید نهایی

۲۲. در صورتیکه تابع تولید دارای بازده فزاینده نسبت به مقیاس باشد در این شرایط:

الف. منحنی هزینه متوسط و نهایی در بلند مدت نزولی می‌باشند.

ب.  $AC > MC$ ج.  $AC < MC$ 

د. الف و ب صحیح است.

۲۳. منحنی عرضه تولید کننده در کوتاه مدت:

الف. همان منحنی  $MC$  است.ب. منحنی  $MC$  بالای  $AVC$  است.ج. منحنی  $MC$  بالای  $AC$  است.

د. هر سه مورد درست است.

تعداد سؤالات: تستی: ۴۰ تشریحی: —

زمان آزمون: تستی: ۶۰ تشریحی: — دقیقه

آزمون نمره منفی دارد ○ ندارد ⊗

نام درس: اقتصاد کشاورزی

رشته تحصیلی و کد درس: اقتصاد

۱۲۲۱۱۰۷

کد سری سؤال: یک (۱)

استفاده از: —

مجاز است.

۲۴. شرط اول، حداکثر نمودن سود برای یک بنگاه عبارتست از:

الف.  $VMP_L = \bar{W}$  ب.  $PMP_L = \bar{W}$  ج. الف و ب د.  $PMP_L > \bar{W}$ 

۲۵. مکان هندسی نقاطی که تولید کننده حاضر است در دستمزدهای مختلف کارگر استخدام کند، چیست؟

الف. منحنی تقاضای نیروی کار  
ب. منحنی عرضه نیروی کار  
ج. منحنی تولید نهایی کار  
د. منحنی تولید متوسط نیروی کار

۲۶. منظور از کارآیی اقتصادی در کشاورزی چیست؟

الف. کارآیی فنی  
ب. ترکیب فنی بین عوامل و نهاده‌ها  
ج. بهترین اندازه واحد آنها  
د. تمام موارد فوق

۲۷. دلیل صرفه جویی‌های ناشی از مقیاس از نظر آدام اسمیت کدام است؟

الف. اندازه واحد تولید ب. تخصص و تقسیم کار ج. عوامل تکنولوژیکی د. هر سه مورد

۲۸. کدامیک از گزینه‌های زیر از عناصر اصلی در مدل سازی برنامه‌ریزی خطی نمی‌باشد؟

الف. تعیین هدف ب. منابع موجود در مزرعه ج. قیمت نهاده‌ها و ستاده‌ها د. بازار

۲۹. کدامیک از گزینه‌های زیر بیان کننده تداوم منابع و ستاده‌ها در برنامه‌ریزی خطی است؟

الف. متناهی بودن فعالیت‌ها و محدودیت منابع  
ب. خطی بودن تابع هدف  
ج. تقسیم‌پذیری فعالیت‌ها در منابع  
د. افزایشی بودن منابع و فعالیت‌ها

۳۰. ماتریس ضرایب فنی در مساله اولیه و ثانویه چیست؟

الف. همزاد ب. ترانهاد ج. ماتریس د. تابع هدف

۳۱. کدامیک از روشهای زیر از روشهای بسیار متداول در تصمیم‌گیری‌های ماند تولید و توزیع می‌باشد؟

الف. برنامه‌ریزی خطی ب. راه حل گوشه‌ای ج. ترانهاد د. همزاد

۳۲. کدامیک از گزینه‌های زیر از عوامل موثر بر عرضه محصولات کشاورزی نیست؟

الف. قیمت محصول ب. قیمت عوامل تولید ج. میزان و نحوه استفاده از تکنولوژی د. مقدار محصول

۳۳. کدامیک از موارد زیر از خصوصیات عرضه محصولات کشاورزی نمی‌باشد؟

الف. دائمی بودن عرضه محصولات کشاورزی  
ب. تنوع در کشت  
ج. تخصص در کشت  
د. تناوب کشت

تعداد سؤالات: تستی: ۴۰ تشریحی: —

زمان آزمون: تستی: ۶۰ تشریحی: — دقیقه

آزمون نمره منفی دارد ○ ندارد ⊗

نام درس: اقتصاد کشاورزی

رشته تحصیلی و کد درس: اقتصاد

۱۲۲۱۱۰۷

کد سری سؤال: یک (۱)

استفاده از: —

مجاز است.

۳۴. منحنی درآمد — مصرف نشان دهنده:

الف. مکان هندسی نقاط تعادل مصرف کننده است.

ب. نقاط تعادل مصرف کننده در درآمدهای پولی متفاوت و قیمت ثابت است.

ج. چگونگی تقاضای مصرف کننده از کالاها را نشان می دهد.

د. تمام موارد فوق

۳۵. اثر جانشینی عبارتست از:

الف. تغییر در قیمت نسبی

ب. تغییر در درآمد نسبی

ج. تغییر در قیمت نسبی و درآمد نسبی

د. هیچکدام

۳۶. کدامیک از گزینه های زیر در تقاضای محصولات کشاورزی به عنوان حیاتی ترین نیازهای بشری تأثیری ندارد؟

الف. درآمد

ب. قیمت

ج. مسائل جغرافیایی و فرهنگی

د. مسائل اجتماعی

۳۷. کدامیک از روشهای قیمت گذاری در محصولات کشاورزی زیر به منظور حمایت از تولید کننده، یک حداقل قیمتی را برای

محصولات کشاورزی مورد نظر به منظور جلوگیری از کاهش قیمت تعیین می کند؟

الف. تنظیم قیمت

ب. قیمت تضمینی

ج. قیمت تثبیتی

د. تعیین قیمت

۳۸. اثر اقتصادی برنامه یارانه غذایی بر تولید کننده محصولات کشاورزی بستگی به کدامیک از عوامل زیر دارد؟

الف. مقدار یارانه

ب. چگونگی خرج آن از طرف دریافت کننده

ج. میزان نیاز تولید کننده

د. الف و ب

۳۹. کدامیک از گزینه های زیر از اهداف دخالت دولت در قیمت گذاری می باشد؟

الف. بهبود وضعیت تخصیص منابع و افزایش تولید

ب. کنترل قیمت

ج. نابرابرتر کردن توزیع درآمد.

د. الف و ب صحیح است.

۴۰. سرعت گسترش تغییرات تکنولوژی در کشاورزی به کدامیک از عوامل زیر بستگی دارد؟

الف. درجه پذیرش تکنولوژی

ب. کارایی سیستم آموزش و ارتباطات

ج. هزینه تکنولوژی جدید

د. هر سه مورد