



دانشگاه پیام‌نبرد
(مرکز آزمون)

کارشناسی (ستى - تجميع) - جبرانى ارشد

استان:

نیمسال اول ۸۹-۸۸

تعداد سؤالات: تستی: ۴۰ تشریحی: —

زمان آزمون: تستی: ۱۰۰ تشریحی: — دقیقه

آزمون نمره منفی دارد ○ ندارد ⊗

نام درس: اقتصاد کلان ۲ — اقتصاد کلان میانه ۲

رشته تحصیلی و کد درس: اقتصاد نظری

۱۲۲۱۰۸۹ — ۱۲۲۱۱۲۴

کد سری سؤال: یک (۱)

استفاده از: —

مجاز است.

امام علی^(ع): برتری مردم به یکدیگر، به دانش‌ها و خردهاست؛ نه به ثروت‌ها و تبارها.

۱. در نظریه تقاضای پول کمبریج اگر سرعت گردش پول ۱۰ و درآمد ملی اسمی ۱۵۰۰ میلیارد باشد، در صورت دو برابر شدن قیمت‌ها پول مورد نیاز برای انجام مبادلات در اقتصاد چقدر خواهد بود؟

الف. ۱۵۰۰ ب. ۱۵۰ ج. ۳۰۰ د. ۷۵

۲. در نظریه تقاضای سفته بازی پول کینز در کدامیک از حالات زیر نگهداری اوراق قرضه بجای نگهداری پول برای فرد، بیشتر مقرون به صرفه است؟ (e نرخ بازدهی اوراق قرضه، r نرخ بهره، r^C نرخ بهره بحرانی)

الف. $e = 0$ ب. $e = 1$ ج. $e = -1$ د. $r < r^C$

۳. با توجه به نظریه تقاضای پول فریدمن کدامیک از موارد زیر منجر به کاهش تقاضای حقیقی پول می‌گردد؟

الف. افزایش نرخ تورم ب. افزایش درآمد حقیقی ج. کاهش نرخ بهره د. کاهش نرخ اوراق قرضه

۴. اگر نرخ ذخیره قانونی ۲۵٪ و مقدار ذخایر قانونی بانکها نزد بانک مرکزی ۱۰۰ واحد پولی باشد، کل سپرده‌های دیداری ایجاد شده چقدر می‌باشد؟

الف. ۴۰۰ ب. ۲۵۰ ج. ۱۰۰ د. ۱۵۰

۵. اگر نرخ ذخیره قانونی ۲۰٪، نرخ ذخیره اضافی ۱۰٪، نسبت اسکناس در دست مردم به سپرده‌های دیداری ۴۰٪ و پایه پولی ۲۰۰۰ واحد پولی باشد، چه مقدار عرضه پول در اقتصاد به وجود می‌آید؟

الف. ۲۰۰۰ ب. ۱۴۰۰ ج. ۴۰۰۰ د. ۱۰۰۰

۶. کدامیک از موارد زیر باعث افزایش عرضه پول می‌گردد؟

الف. افزایش نرخ تنزیل مجدد اوراق ب. خرید اوراق قرضه
ج. افزایش نرخ ذخیره قانونی د. افزایش نرخ ذخیره اضافی

۷. اگر تابع تقاضای پول حقیقی عبارت از $\frac{M_d}{P} = 100 + 0.12Y - 200r$ و $Y = 1500$ و عرضه پول ۱۵۰۰ واحد پولی و شاخص قیمت (P) برابر با ۵۰۰ باشد، نرخ بهره تعادلی چقدر خواهد بود؟

الف. $r = 0.12$ ب. $r = 1/25$ ج. $r = 1/5$ د. $r = 0.15$

۸. کدامیک از موارد زیر با منحنی LM انطباق دارد؟

الف. تغییرات معکوس نرخ بهره و درآمد ج. تعادل در بازار پول
ب. تغییرات تقاضای کل د. تغییرات معکوس قیمت و درآمد



دانشگاه پیام نور
(مرکز آزمون)

کارشناسی (ستى - تجميع) - جبرانى ارشد

استان:

نیمسال اول ۸۹-۸۸

تعداد سؤالات: تستی: ۴۰ تشریحی: —

زمان آزمون: تستی: ۱۰۰ تشریحی: — دقیقه

آزمون نمره منفی دارد ○ ندارد ⊗

نام درس: اقتصاد کلان ۲ - اقتصاد کلان میانه ۲

رشته تحصیلی و کد درس: اقتصاد نظری

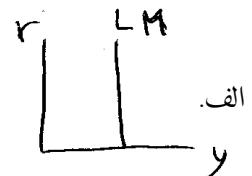
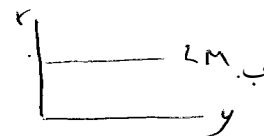
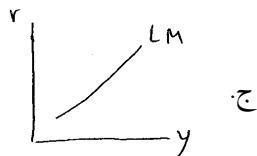
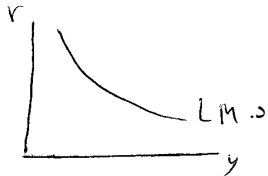
۱۲۲۱۱۲۴ - ۱۲۲۱۰۸۹

کد سری سؤال: یک (۱)

استفاده از: —

مجاز است.

۹. در کدامیک از حالات زیر نرخ بهره در پایین ترین سطح قرار دارد؟



۱۰. اگر مردم تمایل به نگهداری پول به میزان ۲۰۰۰ واحد داشته باشند و نیز تمایل آنها به نگهداری اوراق قرضه معادل ۱۰۰۰ واحد باشد، چنانچه ریسک اوراق قرضه افزایش یابد و تقاضای اوراق قرضه ۴۰۰ واحد کاهش یابد مقدار تقاضای پول عبارت خواهد بود از:

الف. ۲۴۰۰

ب. ۱۶۰۰

ج. ۲۶۰۰

د. ۱۴۰۰

۱۱. در رابطه با منحنی IS کدام وضعیت بیانگر اضافه تقاضا در بازار کلاست؟

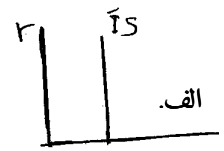
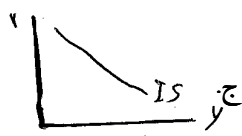
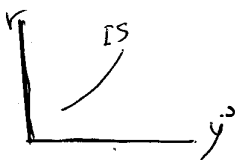
الف. نقاط روی IS

ب. نقاط در سمت راست IS

ج. نقاط در پایین IS

د. نقاط تقاطع آن با LM

۱۲. در کدامیک از حالات زیر سرمایه گذاری نسبت به نرخ بهره بدون کشش است؟



۱۳. اگر تابع مصرف به صورت $C = 500 + 0.75y_D$ ، مالیات به صورت $T = 40 + 0.2y$ ، پرداختهای انتقالی $TR = 200$ ، $I = 400 - 100r$ و $G = 400$ باشد معادله IS عبارتست از:

الف. $y = 3300 - 250r$

ب. $y = 3550 - 250r$

ج. $y = 2200 - 166r$

د. $y = 3300 + 250r$

۱۴. افزایش هزینه های دولت با توجه به منحنی های IS و LM چه تغییراتی در نرخ بهره r و درآمد y ایجاد می کند؟

الف. افزایش r و کاهش y

ب. کاهش r و افزایش y

ج. هر دو کاهش

د. هر دو افزایش

۱۵. با توجه به منحنی های IS و LM ، افزایش در عرضه پول چه اثری در نرخ بهره r و درآمد y ایجاد می کند؟

الف. هر دو افزایش

ب. هر دو کاهش

ج. کاهش r و افزایش y

د. افزایش r و کاهش y



دانشگاه پیام نور
(مرکز آزمون)

کارشناسی (ستى - تجميع) - جبرانى ارشد

استان:

نيمسال اول ۸۹-۸۸

تعداد سؤالات: تستى: ۴۰ تشريحي: —

زمان آزمون: تستى: ۱۰۰ تشريحي: — دقيقه

آزمون نمره منفي دارد ○ ندارد ⊗

نام درس: اقتصاد کلان ۲ - اقتصاد کلان ميانه ۲

رشته تحصيلي و کد درس: اقتصاد نظري

۱۲۲۱۰۸۹ - ۱۲۲۱۱۲۴

کد سري سؤال: يک (۱)

استفاده از: —

مجاز است.

۱۶. چنانچه بانک مرکزی قصد داشته باشد نرخ بهره را کاهش دهد، با کدامیک از سیاستهای زیر از طريق جابجایی همزمان IS و LM ، هدف او تأمین می‌شود؟

الف. سیاستهای مالی و پولی انبساطی

ب. سیاستهای مالی و پولی انقباضی

ج. سیاستهای مالی انقباضی و پولی انبساطی

د. سیاستهای مالی انبساطی و پولی انقباضی

۱۷. در کدامیک از حالات زیر سیاست مالی کارایی بیشتری دارد؟

الف. LM افقی

ب. IS و LM عمودی

ج. IS عمودی با شیب معمولی

د. IS افقی و LM عمودی

۱۸. کدامیک از موارد زیر منجر به بروز کسری تراز پرداختهای خارجی می‌گردد؟

الف. ورود سرمایه

ب. خروج سرمایه

ج. سپرده‌گذاری خارجی‌ها در بانک‌های داخل

د. خرید سهام کشور توسط خارجیان

۱۹. کدامیک از موارد زیر شیب منحنی تراز پرداختها (BP) را تندتر می‌کند؟

الف. افزایش صادرات

ب. افزایش حساسیت ورود خالص سرمایه نسبت به نرخ بهره

ج. کاهش واردات

د. افزایش میل نهایی به واردات

۲۰. کدامیک از موارد زیر منحنی BP را به سمت پایین منتقل می‌کند؟

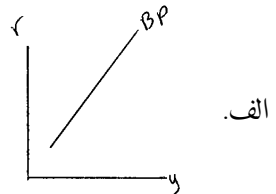
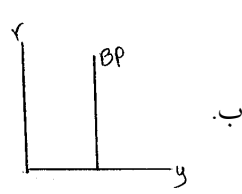
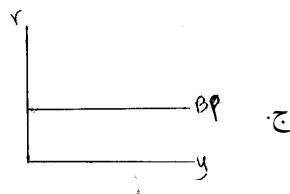
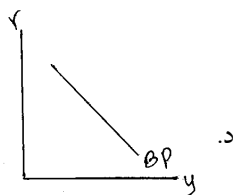
الف. کاهش قیمت‌های خارجی P^f

ب. افزایش نرخ بهره جهانی r^f

ج. افزایش نرخ ارز

د. کاهش ورود سرمایه

۲۱. وضعیت تراز پرداختها در کشورهای توسعه نیافته کدامیک از حالات زیر می‌باشد؟



۲۲. در سیستم نرخ ارز شناور برای تعدیل تراز پرداختها کدامیک از عوامل زیر تغییر می‌کند؟

الف. حجم پول

ب. منحنی BP

ج. ذخایر انرژی

د. صادرات و واردات

۲۳. کدام سیاست در سیستم نرخ ارز ثابت کارایی دارد؟

الف. افزایش حجم پول

ب. فروش ارز

ج. افزایش مخارج دولت

د. خرید ارز



دانشگاه پیام نور
(مرکز آزمون)

کارشناسی (ستى - تجميع) - جبرانى ارشد

استان:

نیمسال اول ۸۹-۸۸

تعداد سوالات: تستی: ۴۰ تشریحی: —

زمان آزمون: تستی: ۱۰۰ تشریحی: — دقیقه

آزمون نمره منفی دارد ○ ندارد ⊗

نام درس: اقتصاد کلان ۲ - اقتصاد کلان میانه ۲

رشته تحصیلی و کد درس: اقتصاد نظری

۱۲۲۱۰۸۹ - ۱۲۲۱۱۲۴

کد سری سؤال: یک (۱)

استفاده از: —

مجاز است.

۲۴. در شرایطی که کشور در سطح تولیدی پایین‌تر از اشتغال کامل قرار دارد و تراز پرداختها دچار کسری است، کدام سیاست برای جبران کسری تراز پرداختها مؤثر است؟

الف. افزایش نرخ ارز ب. تقویت پول داخلی ج. کاهش نرخ ارز د. افزایش واردات

۲۵. اثر ثروت یا اثر پیگو چیست؟

الف. اثر ثروت بر مصرف ب. اثر تغییر قیمت از طریق ثروت حقیقی بر مصرف

ج. اثر ثروت بر سرمایه‌گذاری و تقاضای کل د. اثر سرمایه‌گذاری بر ثروت

۲۶. کدامیک از عوامل زیر منجر به افزایش شیب منحنی تقاضای کل (AD) می‌گردد؟

الف. افزایش میل نهایی به مصرف (C) ب. کاهش نرخ مالیاتی (t)

ج. افزایش ضریب نرخ بهره سرمایه‌گذاری (b) د. افزایش ضریب درآمدی تقاضای پول (K)

۲۷. اگر تابع مصرف $C = 1000 + 0.18y_D$ ، $T = 100 + 0.12y$ ، پرداختهای انتقالی $TR = 350$ ، $G = 800$ ،

$I = 400 + 0.11y - 200r$ ، $\frac{M_d}{P} = 250 + 0.15y - 400r$ و عرضه اسمی پول $M^s = 600$ باشد، افزایش مخارج دولت به

میزان ۱۰۰ واحد در سطح قیمت $P = 2$ چه میزان AD را جابجا می‌کند؟

الف. ۱۰۰ واحد ب. ۵۰ واحد ج. ۴۰۰ واحد د. ۲۰۰ واحد

۲۸. کدامیک از موارد زیر بیانگر حالت کلاسیک است؟

الف. انعطاف پذیری کامل قیمتها ب. وجود توهم پولی

ج. چسبندگی دستمزد اسمی د. چسبندگی قیمت

۲۹. کدامیک از موارد زیر حالت کینزی را بیان می‌کند؟

الف. انعطاف پذیری کامل قیمتها ب. وجود توهم پولی

ج. ثبات دستمزد واقعی د. اشتغال کامل

۳۰. شیب منحنی عرضه کل در حالت کینزی در چه صورت افزایش می‌یابد؟

الف. افزایش شیب تابع تولید ب. کاهش چسبندگی دستمزد

ج. افزایش توهم پولی د. کاهش شیب منحنی عرضه کار

۳۱. در کدام حالت منحنی عرضه کل کینزی به سمت راست انتقال می‌یابد؟

الف. افزایش موجودی سرمایه ب. کاهش جمعیت ج. کاهش تمایل به کار کارگران د. کاهش بهره‌وری



دانشگاه پیام نور
(مرکز آزمون)

کارشناسی (ستى - تجميع) - جبرانى ارشد

استان:

نیمسال اول ۸۹-۸۸

تعداد سؤالات: تستی: ۴۰ تشریحی: —

زمان آزمون: تستی: ۱۰۰ تشریحی: — دقیقه

آزمون نمره منفی دارد ○ ندارد ⊗

نام درس: اقتصاد کلان ۲ - اقتصاد کلان میانه ۲

رشته تحصیلی و کد درس: اقتصاد نظری

۱۲۲۱۰۸۹ - ۱۲۲۱۱۲۴

کد سری سؤال: یک (۱)

استفاده از: —

مجاز است.

۳۲. اگر تابع تولید $y = 2N$ ، تابع عرضه نیروی کار $W = 10 + 4N$ و تابع تقاضای نیروی کار $W = 20P - 2N$ باشد میزان اشتغال و عرضه کل در سطح قیمت $P = 2$ عبارتند از:

الف. $N = 6$ و $y = 120$

ب. $N = 15$ و $y = 300$

ج. $N = 5$ و $y = 100$

د. $N = 25$ و $y = 500$

۳۳. در تحلیل $AS - AD$ با افزایش بهره‌وری کدامیک از حالات زیر اتفاق می‌افتد؟

الف. افزایش P و y ب. افزایش y ، کاهش P ج. کاهش y و افزایش P د. کاهش P و y

۳۴. براساس منحنی فیلیپس کدام عامل سبب افزایش دستمزدها می‌شود؟

الف. افزایش قیمت‌ها ب. افزایش بیکاری ج. چسبندگی مزدها د. کمیابی نیروی کار

۳۵. بر اساس دیدگاه فلیس و فریدمن اگر معادله منحنی فیلیپس عبارت از $W = -3(u + 0.05) + p^e$ و سطح بیکاری $u = 0.05$ باشد، رشد دستمزد اسمی چقدر خواهد بود؟

الف. صفر ب. بیش از صفر ج. کمتر از صفر د. مشخص نیست

۳۶. تابعی که تولید را بصورت تابعی از تفاوت تورم واقعی و تورم انتظاری بیان می‌کند کدام است؟

الف. معادله فیلیپس نزولی ب. تابع عرضه کل کینزی ج. تابع عرضه لوکاس د. تابع عرضه پولیون

۳۷. طبق نظر کلاسیک‌های جدید اگر بانک مرکزی سیاستهای پولی پیش بینی شده و اعلام شده اجرا کند، کدامیک از حالات زیر ایجاد می‌شود؟

الف. افزایش تولید ب. افزایش اشتغال ج. افزایش قیمت‌ها د. افزایش بیکاری

۳۸. بیکاری که بر اثر عدم سازگاری مهارت کارگران با فناوری جدید ایجاد می‌شود از چه نوع است؟

الف. بیکاری اصطکالی ب. بیکاری ادواری ج. بیکاری فصلی د. بیکاری ساختاری

۳۹. نظر فریدمن مبنی بر قاعده نرخ رشد ثابت پول با چه هدفی مطرح شد؟

الف. کاهش تورم ب. کاهش بیکاری ج. افزایش تولید د. کاهش هزینه

۴۰. در شرایط تورم رکوردی از دیدگاه «لافر» سیاست مناسب برای خروج از این شرایط کدام است؟

الف. افزایش دستمزد ب. افزایش مخارج دولت ج. کاهش نرخ مالیاتی د. افزایش نرخ ارز