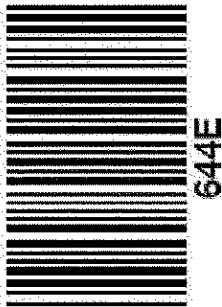


کد کنترل

644

E



آزمون ورودی دوره های کارشناسی ارشد ناپیوسته داخل - سال ۱۴۰۱

صبح جمعه
۱۴۰۱/۰۲/۳۰



«اگر دانشگاه اصلاح نبود مملکت اصلاح نمی شود»
امام خمینی (ره)

جمهوری اسلامی ایران
وزارت علوم، تحقیقات و فناوری
سازمان سنجش آموزش کشور

هنرهای نمایشی و سینما (کد ۱۳۵۲)

زمان پاسخ گویی: ۱۲۰ دقیقه

تعداد سؤال: ۲۴۰

جدول مواد امتحانی، تعداد و شماره سؤال ها

ردیف	مواد امتحانی	تعداد سؤال	از شماره	تا شماره
۱	زبان عمومی و تخصصی (انگلیسی)	۳۰	۱	۳۰
۲	فرهنگ، هنر و ادبیات ایران و جهان	۳۰	۳۱	۶۰
۳	دانشتنی های هنری	۲۰	۶۱	۸۰
۴	مبانی نظری سینما	۲۰	۸۱	۱۰۰
۵	بررسی و نقد آثار سینمایی	۲۰	۱۰۱	۱۲۰
۶	دانشتنی های تخصصی، تاریخی و بینشی در هنر نمایش	۲۰	۱۲۱	۱۴۰
۷	کارگردانی	۲۰	۱۴۱	۱۶۰
۸	درک تصویر و خلاقیت نمایشی	۲۰	۱۶۱	۱۸۰
۹	شناخت وسایل ارتباط جمعی	۲۰	۱۸۱	۲۰۰
۱۰	مبانی نظری هنری	۲۰	۲۰۱	۲۲۰
۱۱	دروس تخصصی بازیگری (تاریخ، اصول و فنون، نظریه ها)	۲۰	۲۲۱	۲۴۰

این آزمون نمره منفی دارد.

استفاده از ماشین حساب مجاز نیست.

حق چاپ، تکثیر و انتشار سؤال ها به هر روش (الکترونیکی و...) پس از برگزاری آزمون، برای همه اشخاص حقیقی و حقوقی تنها با مجوز این سازمان مجاز می باشد و با متخلفان برابر مقررات رفتار می شود.

* متقاضی گرامی، وارد نکردن مشخصات و امضا در کادر زیر، به منزله غیبت و حضور نداشتن در جلسه آزمون است.

اینجانب با شماره داوطلبی با آگاهی کامل، یکسان بودن شماره صندلی خود را با شماره داوطلبی مندرج در بالای کارت ورود به جلسه، بالای پاسخنامه و دفترچه سؤالها، نوع و کد کنترل درج شده بر روی دفترچه سؤالها و پایین پاسخنامهام را تأیید می‌نمایم.

امضا:

زبان عمومی و تخصصی (انگلیسی):

PART A: Vocabulary

Directions: Choose the word or phrase (1), (2), (3), or (4) that best completes each sentence. Then mark the answer on your answer sheet.

- 1- Please leave ----- directions for the housekeeper, so she knows what needs to be done.
1) authentic 2) restless 3) cursory 4) explicit
- 2- The islands ----- their name from the sacred images found on them by the early European navigators.
1) derive 2) illustrate 3) infer 4) grasp
- 3- People love the Presidio because it is in close ----- to many area attractions, including the famous aquarium, the SFB Morse Botanical Reserve and the Spanish Bay Resort Golf Course.
1) relevance 2) proximity 3) accord 4) observation
- 4- This system, which for many years subsequently was regarded as authoritative, has been subjected to ----- criticism by later economists, and it is perhaps not too much to say that it now possesses mainly a historical interest.
1) transient 2) feeble 3) vigorous 4) shaky
- 5- Although Norman could ----- his sister's story about her innocence to absolve her, he refused to do so because he was angry at her.
1) corroborate 2) testify 3) fulfill 4) retain
- 6- When he came in to tea, silent, -----, and with tear-stained face, everybody pretended not to notice anything.
1) facetious 2) showy 3) mercurial 4) morose
- 7- Since color is absorbed as it travels through water, the deeper you are, the more likely you will notice a ----- in the clarity of reds, oranges and yellows.
1) intensification 2) deception 3) reduction 4) competition
- 8- As the students argued, the teacher tried to ----- them into silence with the threat of a detention.
1) impose 2) condemn 3) condense 4) coerce
- 9- Teachers who consider cartoons and comic books ----- to students' literacy skills often use class time to deride these media.
1) pertinent 2) harmful 3) conducive 4) indispensable

- 10- Salt is valued not only because of its ----- as a condiment and preservative, but also because they are essential to the health of humans and animals.
- 1) variances 2) properties 3) predictors 4) temptations

PART B: Cloze Test

Directions: Read the following passage and decide which choice (1), (2), (3), or (4) best fits each space. Then mark the correct choice on your answer sheet.

Being funny has no place in the workplace and can easily wreak havoc (11) ----- an otherwise blossoming career. Of course, laughter is necessary in life. But if you crack jokes (12) ----- snide remarks at work, you will eventually not be taken (13) ----- . You will be seen as someone who wastes time (14) ----- could better be spent discussing a project or an issue. Additionally, many corporate-minded individuals do not have the time to analyze comments with hidden meanings—they will take what you say (15) ----- and as an accurate representation of your professionalism in the workplace.

- 11- 1) on 2) in 3) at 4) for
12- 1) which they make 2) to be made 3) and make 4) then make
13- 1) by some others serious 2) serious by others
3) being seriously by others 4) seriously by others
14- 1) and 2) when 3) that 4) that it
15- 1) is absolute 2) as absolute 3) be absolute 4) that is absolute

PART C: Reading Comprehension

Directions: Read the following three passages and answer the questions by choosing the best choice (1), (2), (3), or (4). Then mark the correct choice on your answer sheet.

PASSAGE 1:

Noh theatre, Noh also spelled No, is a traditional Japanese theatrical form and one of the oldest extant theatrical forms in the world. Noh—its name derived from *nō*, meaning “talent” or “skill”—is unlike Western narrative drama. Rather than being actors or “representers” in the Western sense, Noh performers are simply storytellers who use their visual appearances and their movements to suggest the essence of their tale rather than to enact it. A typical Noh play is relatively short and its dialogue is sparse, serving as a mere frame for the movement and music. Little “happens” in a Noh drama, and the total effect is less that of a present action than of a simile or metaphor made visual. The educated spectators know the story’s plot very well, so that what they appreciate are the symbols and subtle allusions to Japanese cultural history contained in the words and movements.

Noh developed from ancient forms of festival drama at shrines and temples that had emerged by the 12th or 13th century. Noh became a distinctive form in the 14th century and was continually refined up to the years of the Tokugawa period (1603–

1867). It became a ceremonial drama performed on auspicious occasions by professional actors for the warrior class—as, in a sense, a prayer for peace, longevity, and the prosperity of the social elite. Outside the noble houses, however, there were performances that popular audiences could attend. The collapse of the feudal order with the Meiji Restoration (1868) threatened the existence of Noh, though a few notable actors maintained its traditions. After World War II the interest of a larger audience led to a revival of the form.

- 16- Which of the following statements is true?
- 1) Noh performers are actors in the Western sense.
 - 2) Noh is an old theatrical form that no longer exists.
 - 3) Noh theatre is very similar to Western narrative drama.
 - 4) The word “Noh” is derived from *nō*, which means “talent.”
- 17- The word “their” in paragraph 1 refers to -----.
- 1) representers
 - 2) movements
 - 3) Noh performers
 - 4) visual appearances
- 18- All of the following statements are true about a typical Noh play EXCEPT that -----.
- 1) it is relatively short
 - 2) it is action-packed
 - 3) its dialogue is sparse
 - 4) the educated audience know the story’s plot very well
- 19- During the Tokugawa period, Noh was performed for all of the following occasions EXCEPT -----.
- 1) longevity
 - 2) victory in war
 - 3) prayer for peace
 - 4) the prosperity of the social elite
- 20- The underlined “its” in paragraph 2 refers to -----.
- 1) Noh
 - 2) the collapse
 - 3) the feudal order
 - 4) the Meiji Restoration

PASSAGE 2:

In theater the word “absurdism” is often used more specifically, to refer to primarily European drama written in the 1950s and 1960s by writers including Samuel Beckett, Eugène Ionesco, and Jean Genet, often grouped together as the theater of the absurd, a phrase coined by the critic Martin Esslin. Characterized by a fascination with absurdity in all its forms—philosophical, dramaturgical, existential—this is a drama form that pushes theater to extremes, and which asks probing questions about what reality (and unreality) really looks like. Often interpreted as a response to the challenges of living in a 20th-century world that seems devoid of meaning, it is frequently far more nightmarish than funny.

Though the concept of something being absurd goes back centuries, most critics date the literary concept to the French writer Albert Camus, most famous for his 1942 novel *L’Etranger* (*The Stranger*). That same year, Camus composed an essay, “The Myth of Sisyphus”, which draws on the Greek fable of a man condemned to roll a rock up a mountain only to have it roll back down under its own weight, a quandary that lasts for eternity. Camus argues that this image symbolizes the human condition in a world where we can no longer make sense of events; but instead of committing suicide

(the only really serious philosophical problem), we should reconcile ourselves to this elusive feeling of absurdity and bear it as best we can. In this sense, Sisyphus is the ideal hero, Camus continues, citing with admiration the novels of Franz Kafka, which dramatize the struggle to exist in conditions that seem painfully futile.

21- Which of the following statements is true?

- 1) Martin Esslin pushed theater to extremes and asked probing questions about what reality is.
- 2) The European drama written in the 1950s and 1960s was dominated by Martin Esslin.
- 3) The phrase "the theater of the absurd" was coined by Martin Esslin.
- 4) The phrase "the theater of the absurd" was suggested by Albert Camus.

22- The passage refers to all of the following dramatists EXCEPT -----.

- 1) Jean Genet
- 2) Samuel Beckett
- 3) Eugène Ionesco
- 4) Harold Pinter

23- The passage refers to all of the following forms of absurdity EXCEPT -----.

- 1) emotional
- 2) existential
- 3) dramaturgical
- 4) philosophical

24- The underlined "it" in paragraph 2 refers to -----.

- 1) the Greek fable
- 2) a mountain
- 3) a rock
- 4) a man

25- Which of the following statements is true?

- 1) The literary concept of "absurdism" was introduced by Franz Kafka.
- 2) The idea for writing "The Myth of Sisyphus" was inspired by Franz Kafka.
- 3) Instead of committing suicide, Camus advised people to put themselves in Sisyphus' position.
- 4) Camus believed that we should reconcile ourselves to the elusive feeling of absurdity.

PASSAGE 3:

Senegalese writer and director Ousmane Sembène is a pioneer of African cinema south of the Sahara. He has been highly influential in shaping the evolution of African film practices over forty years, including a style of filmmaking known as African cinematic realism.

After working as an apprentice mechanic and bricklayer in Dakar and as a dockworker in Marseille, Sembène published three novels: *Le docker noir* (translated as *The Black Docker*, 1987, 1956), *O pays, mon beau peuple!* (*O My Country, My Beautiful People*, 1957), and *Les bouts de bois de Dieu* (translated as *God's Bits of Wood*, 1962, 1960). He realized that because of literacy issues, few Africans south of the Sahara had access to the literature of their own languages, so he turned to cinema to reach a larger African audience. Sembène trained in Moscow's Gorki Studio in the early 1960s and returned to Senegal in 1962 to work on his first short, *Borom Sarret* (1963). This watershed film, for which he founded his own production company, *Filmi Domireew*, won first film prize at the 1963 Tours International Film Festival, and set the stage for many of the themes and political concerns that inform his later work.

In 1966 Sembène's first feature (also the first feature film in sub-Saharan Africa), *La noire de . . .* (*Black Girl*) explored one of his major themes: the crucial role of

women in Africa's development. The film probes the suicidal despair of a young Senegalese maid who encounters racism in France, thus denouncing the consequences of embracing neocolonialism. In *Xala* (*Impotence*, 1974), multiple female points of view depict the splintered nature of postcolonial Africa. *Faat Kiné* (2000) and *Moolaadé* (2004) also explore women's issues. Sembène also has undertaken the task of rewriting Senegalese history in *Emitaï* (*God of Thunder*, 1971), *Camp de Thiaroye* (*Camp Thiaroye*, 1988), and *Ceddo* (1976).

- 26- Which of the following statements is true about Ousmane Sembène?
- 1) He contributed to a style of filmmaking known as African cinematic realism.
 - 2) He spent some time working as a bricklayer in Marseille.
 - 3) He worked as an actor in Moscow for almost a decade.
 - 4) He lived no more than forty years.
- 27- The passage mentions all of the following as his novels EXCEPT -----.
- 1) *The Black Docker*
 - 2) *The Last of the Empire*
 - 3) *God's Bits of Wood*
 - 4) *O My Country, My Beautiful People*
- 28- Why did Sembène turn to cinema?
- 1) People did not like his novels.
 - 2) He did not earn much money as a novelist.
 - 3) Many Africans were not able to read.
 - 4) He had a passion for filmmaking since his childhood.
- 29- Which of his films investigates the suicidal despair of a young Senegalese maid who encounters racism in France?
- 1) *Xala*
 - 2) *Moolaadé*
 - 3) *Faat Kiné*
 - 4) *Black Girl*
- 30- The word "denouncing" in paragraph 3 is similar in meaning to -----.
- 1) criticizing
 - 2) promoting
 - 3) restricting
 - 4) estimating

فرهنگ، هنر و ادبیات ایران و جهان:

- ۳۱- نسخه مصور فارسی «ورقه و گل شاه»، منظومه عاشقانه عیوقی، مربوط به کدام دوره تاریخی است؟
- ۱) سلجوقیان
 - ۲) ایلخویان
 - ۳) مظفریان
 - ۴) تیموریان
- ۳۲- تعریف شیوه پیکتورسک (Pictoresque)، با کدام مورد مطابقت دارد؟
- ۱) شیوه‌ای در عکاسی که با الهام از نقاشی شرق در میان اروپائیان رواج یافت.
 - ۲) شیوه‌ای در عکاسی که به مناظری با موضوعات مردم‌شناسانه یا باستان‌شناسی اختصاص دارد.
 - ۳) شیوه‌ای در عکاسی که قصرهای اروپایی را در میان مناظر سبز اطراف به منظور توجه به اشرافیت نشان می‌دهد.
 - ۴) شیوه‌ای در منظرپردازی که در آن با اغراق‌هایی در سایه‌روشن، تضاد رنگ‌ها، پرسپکتیو منظره را به‌نفع زیبایی‌شناسی اثر پیش می‌برد.
- ۳۳- اصطلاح «تومولوس» با کدام مورد مطابقت دارد؟
- ۱) معبد مدور رومی
 - ۲) معبد میتوسی
 - ۳) خاکستردان رومی
 - ۴) مقبره اتروکسی
- ۳۴- کدام یک از خدایان ایران باستان، همتای «ایندرا» هندی پنداشته می‌شود؟
- ۱) وایو
 - ۲) سروش
 - ۳) تیشتر
 - ۴) ورتغنه

- ۳۵- ایجاد طبقات اجتماعی، به کدام شخصیت اسطوره‌ای ایران باستان نسبت داده شده است؟
(۱) جمشید (۲) کیومرث (۳) هوشنگ (۴) تهمورث
- ۳۶- آثار «کلاوس الدنبرگ»، ذیل کدام مکتب یا جنبش هندي طبقه‌بندی می‌شود؟
(۱) لندارت (۲) پاپ آرت (۳) دادائیسم (۴) لتریسم
- ۳۷- ویژگی ساختمان مجلس قانون‌گذاری لندن که توسط دو معمار معروف (چارلز بری و نورتمور پیوجین) طراحی شد، کدام است؟
(۱) نمایش عظمت معماری گوتیک (۲) تلفیق معماری گوتیک و رنسانس
(۳) بیشترین تعداد ستون‌های زمان خود در دنیا (۴) در برداشتن پنج برج بلند زمان خود
- ۳۸- کدام هنرمند پیشگام معماری رنسانس و طراح کلیسای جامع فلورانس در قرن پانزدهم بود؟
(۱) فیلیپو برنلسکی (۲) لئوناردو داوینچی (۳) یاکوب پراتوئر (۴) دوناتو برامانته
- ۳۹- در کدام بنا، سنت طاق‌زنی خاور نزدیک و عرفان مسیحیت شرقی با هم در آمیخته و ساختمان عظیمی پدید آورده‌اند؟
(۱) ایاضوفیه (۲) معبد پانتئون (۳) کلیسای نوتردام (۴) کلیسای فلورانس
- ۴۰- «سیاوش گرخی» در تصویرگری کدام نسخه خطی شاهنامه، نقش مؤثری داشته است؟
(۱) ایلخانی (۲) شاه اسماعیل دوم (۳) بایسنقری (۴) شاه تهماسبی
- ۴۱- میراث تاریخی مشهور به ستون هرمی سپید و ستون هرمی سیاه معاصر، با کدام دوره تاریخی بین‌النهرین هم‌زمان است؟
(۱) اکد (۲) آشور (۳) سومر جدید (۴) بابل جدید
- ۴۲- اشخاص معروف به «عطایی»، در تأمین مواد اولیه کدام یک از صنایع دستی عصر قاجار نقش داشتند؟
(۱) دباغی (۲) ورشوکاری (۳) کاغذسازی (۴) قلم‌کاری
- ۴۳- نقاشی دیواری «پیروزی نادرشاه در جنگ کرنال»، توسط کدام هنرمند و در کجا اجرا شده است؟
(۱) محمد صادق - کاخ چهل‌ستون (اصفهان) (۲) محمد باقر - کاخ خورشید (کلات تادر)
(۳) صادقی بیگ - عمارت عالی‌قاپو (قزوین) (۴) میرزا بابا - کاخ هشت بهشت (اصفهان)
- ۴۴- با حمایت کدام شاهزاده صفوی که از تذهیب و افشان‌گری و رنگ‌آمیزی شناختی کافی داشت، هفت اورنگ جامی کتاب‌آرایی شد؟
(۱) حمزه میرزا (۲) سام میرزا (۳) بهرام میرزا (۴) ابراهیم میرزا
- ۴۵- کدام هنرمند مشهور به زرین قلم، نخستین قرآن را به خط نستعلیق کتابت کرد؟
(۱) مولانا عبدی (۲) مولانا سلطان محمد نور
(۳) مولانا شاه محمود نیشابوری (۴) مولانا سلطان محمد خندان
- ۴۶- کدام مورد، با مفهوم «چهارطاق» در معماری مطابقت دارد؟
(۱) بنای چهار پایه‌ای که چهار طرف آن باز و بدون سقف و گنبد باشد.
(۲) سقف یا گنبدی که روی چهارپایه بنا شده و چهار طرف آن باز باشد.
(۳) بنای چهار پایه‌ای که چهار طرف آن بسته و بدون سقف و گنبد باشد.
(۴) سقف یا گنبدی که روی چهارپایه بنا شده و چهار طرف آن بسته باشد.
- ۴۷- در معماری حمام‌ها «سربینه» به کدام بخش اطلاق می‌شود؟
(۱) گلخن (۲) ولرم‌خانه (۳) قسمت گرم‌خانه (۴) بخش رخت‌کن

- ۴۸- در اسطوره‌های آفرینش هندی، کدام ایزد نگه‌دارنده و پشتیبان جهان است؟
(۱) ایندرا (۲) برهما (۳) شیوا (۴) ویشنو
- ۴۹- کدام یک از ایزدان آیین هندو با چشم سوم روی پیشانی و هلال ماه بر بافته‌های موی سر، تصویر می‌شود؟
(۱) راما (۲) شیوا (۳) ویشنو (۴) کریشنا
- ۵۰- کدام هنرمند را می‌توان آغازگر و مروج «طنز سیاه» در عرصه کاریکاتور نامید؟
(۱) اردشیر محض (۲) جواد علی‌زاده (۳) اکبر معاونی (۴) فرشید مثقالی
- ۵۱- کدام نقاش ایرانی، پیرو نوعی اکسپرسیونیسم روایی با مضمون‌های اساطیری و مذهبی بود؟
(۱) پرویز تناولی (۲) ژاله طباطبایی (۳) هانیبال الخاص (۴) بهجت صدر
- ۵۲- کدام هنرمند، از پیروان سبک ناتورالیسم در ایران محسوب می‌شود؟
(۱) علی محمد حیدریان (۲) محمد مدبر (۳) عباس بلوکی‌فر (۴) فولدر آقاسی
- ۵۳- کدام شخصیت، از مدرسان نقاشی دارالفنون محسوب می‌شود؟
(۱) اسماعیل آشتیانی (۲) محمود خان صبا (۳) علی اکبرخان مزین الدوله (۴) محمد حسن خان افشار
- ۵۴- کدام مورد، شامل منابع اوستایی در شناخت اساطیر ایران است؟
(۱) وندیداد - ویسپرد (۲) یشت‌ها - کارنامه اردشیر بابکان (۳) وندیداد - پوراناها (۴) ریگ ودا - یسن‌ها
- ۵۵- «رنگه نویسی»، نخستین بار در نگارش کدام دسته از متون دوران اسلامی ایران به کار گرفته شد؟
(۱) نسخه‌های علمی (۲) نسخه‌های تاریخی (۳) دیوان شعرا (۴) قرآن
- ۵۶- کدام مورد، نقش اصلی گلیم‌های «کچی محسن» در ترکیه است؟
(۱) جلیبا (۲) شاخ قوچی (۳) درخت سرو (۴) ترنج‌های دنداندار
- ۵۷- کاروان سرای اسلامی مشهور به «خان مرجان»، در کدام شهر واقع شده است؟
(۱) بغداد (۲) دمشق (۳) حلب (۴) قاهره
- ۵۸- کدام هنرمند، از جمله مهم‌ترین هنرمندان حوزه «مجسمه و چیدمان دیجیتال» به حساب می‌آید؟
(۱) مانسیج ویزنیزکی (۲) پاتریک لیچی (۳) کن گولدبرگ (۴) کنت استلسون
- ۵۹- نگاره «کاروانی که زال را پیدا می‌کند» از شاهنامه شاه بهمناسب، منسوب به کدام هنرمند است؟
(۱) عبدالعزیز (۲) رضا عباسی (۳) سلطان محمد (۴) میرزا علی
- ۶۰- «سطل‌های مفرغی باریک و بلند با ته مخروطی شکل»، با کدام مورد مطابقت دارد؟
(۱) بوچرو (۲) ستل (۳) آمفورا (۴) سپتولا

دانستنی‌های هنری:

- ۶۱- کدام مورد، مهم‌ترین ویژگی مکتب نوین بهزاد است؟
(۱) نوآوری در مفهوم و مضامین، تکنیک و شیوه کار
(۲) پای بندی به شیوه مکاتب گذشته، ابتکار در تهیه رنگ‌های جدید و شیوه کار
(۳) اغراق در پیکره‌نگاری، ترکیب طرحی خطی و رنگ و استفاده از رنگ‌های پرمایه پرکنتراست
(۴) تنوع در شیوه رنگ‌گذاری، خلایق در ترکیب‌بندی و تعهد به شیوه کار هنرمندان مکاتب گذشته

- ۶۲- کدام هنرمند، از پیشگامان نگارگری جدید است؟
 (۱) منصور قنبریز (۲) هادی تجویدی (۳) حسین زنده‌رودی (۴) اسماعیل آشتیانی
- ۶۳- اصطلاح «هنر سقاخانه»، اولین بار توسط کدام منتقد هنری به کار گرفته شد؟
 (۱) کامران دیبا (۲) کریم امامی (۳) جواد مجابی (۴) حسین زنده‌رودی
- ۶۴- کدام یک از موارد، موضوعات نقاشی‌های محمد سیاه‌قلم از هنرمندان شاخص در دربار بایسنقرمیرزا هستند؟
 (۱) زوج‌های جوان - زندگی صحرانشین
 (۲) صحنه‌های بز می‌رزمی - زوج‌های جوان
 (۳) زندگی بیابان‌نشینی - موضوعات مذهبی (شمسیسم)
 (۴) موضوعات مذهبی (ادیان توحیدی) - صحنه‌های بز می‌رزمی
- ۶۵- نقاشی کاه‌گلی در ایران، با کدام هنرمند آغاز شد؟
 (۱) پرویز کلانتری (۲) غلام‌حسین نامی (۳) محسن وزیری‌مقدم (۴) مارکو گریگوریان
- ۶۶- کدام مورد، شاخص‌ترین عناصر هنر دوران ساسانی است؟
 (۱) رواج اسلیمی در گچ‌بری
 (۲) برجسته‌کاری
 (۳) تندیس‌سازی مرمری
 (۴) قرینه‌سازی و نقوش تزئینی
- ۶۷- از منظر آیزنشتاین «تیباز» به کدام صفت تئاتری بازمی‌گردد؟
 (۱) کم‌دیا دلا رته (۲) تراز‌دی (۳) ملودرام (۴) فارس
- ۶۸- کدام مورد، مهم‌ترین اتفاق سینمای ایران در سال ۱۳۸۲ است؟
 (۱) ورود دستگاه سینماتوگراف به سینمای ایران
 (۲) خرید یک دستگاه پروژکتور توسط روسی‌خان
 (۳) فیلمبرداری عکاس‌باشی از جشن کارناوال و مراسم دربار
 (۴) افتتاح اولین سالن سینمای ایران توسط میرزا ابراهیم‌خان صحاف‌باشی
- ۶۹- کدام اثر موسیقایی، از اولین نمونه‌های موسیقی داستان‌پرداز (پروگراماتیک) به‌شمار می‌آید؟
 (۱) اپرای کارمن - بیزه
 (۲) چهار فصل - ویوالدی
 (۳) فنلاندیا - سیبلیوس
 (۴) پرلود بعدازظهر یک دیو - دبوسی
- ۷۰- غلبه رنگ قرمز، در تصاویر کدام یک از مکاتب نگارگری ایرانی نمود بیشتری دارد؟
 (۱) هرات (۲) مشهد (۳) شیراز (۴) بغداد
- ۷۱- در کدام دوره، نوعی نقاشی آبرنگ بر روی کاغذ به شیوه «پرداز» رواج یافت؟
 (۱) قاجاریه (۲) زندیه (۳) اواخر صفوی (۴) عصر مشروطیت
- ۷۲- کدام نقاش، امکان دستیابی به وحدت ابزار و وسایل بیانی از رهگذر، تابع کردن رنگ و خط به نور را ثابت کرد؟
 (۱) ورمیر (۲) رامبراند (۳) کاراواجیو (۴) دلاکروا
- ۷۳- نقش کدام جانور افسانه‌ای، در دوره‌های بیزانس و اسلامی احیا شد؟
 (۱) گریفین (۲) هما (۳) عنقا (۴) سیمرغ
- ۷۴- کدام هنرمند تحت نفوذ آیین ذن و تلقی هیچ‌انگاری بود؟
 (۱) جان کیچ (۲) مارک روتکو (۳) کارلیمیر مالویچ (۴) پیت موندریان
- ۷۵- کدام شخصیت، نخستین واژه‌نامه برای «تکنیک‌های نقاشی اروپایی» را به زبان فارسی نوشت؟
 (۱) کمال‌الملک (۲) صنیع‌الملک (۳) اعتمادالسلطنه (۴) ابوتراب غفاری

- ۷۶- در قرن پانزدهم گراورهای چوبی کدام هنرمند آلمانی مجاری الاصل، از اعتبار بسیاری برخوردار و برای چاپ کتاب به کار می‌رفت؟
(۱) آلبرشت دورر (۲) گرونوالد (۳) تیسین (۴) وان‌ایک
- ۷۷- در رساله‌های قدیمی موسیقی ایرانی اصطلاحات «حَدَث» و «نَقْل»، به ترتیب برای کدام یک از موارد به کار می‌رفته است؟
(۱) بمی و زیری صدا (۲) زیری و بمی صدا
(۳) شدت و سنگینی ساز (۴) سنگینی و شدت ساز
- ۷۸- کدام یک از فیلم‌سازان، در فیلم‌هایش به شکلی پیوسته از دو تصویر «آب» و «آتش» به عنوان تصویرهایی که در تخیل انسان بیشترین بار معنایی را دارند، بهره می‌گیرد؟
(۱) آندری تارکوفسکی (۲) استنلی کوبریک
(۳) اورسن ولز (۴) میکال آنجلو آنتونیوی
- ۷۹- در ادبیات کدام دوره ژانر «فرا داستان تاریخ‌نگارانه»، ایجاد شده است؟
(۱) رمانتیک (۲) مدرن (۳) پسامدرن (۴) کلاسیک
- ۸۰- فیلم‌نامه فیلم «فرار از آلکاتراز» بر مبنای اثر کدام نویسنده ساخته شده است؟
(۱) دان سیگل (۲) پل آستر (۳) ج. کمبل بروس (۴) ادگار آلن پو

مبانی نظری سینما:

- ۸۱- از دیدگاه رودلف آرنه‌ایم، جلوه‌های بصری (اسپیشال افکت‌ها) چه ویژگی‌هایی دارند؟
(۱) حس متفاوتی ایجاد می‌کنند. (۲) تأثیری در بیان هنری اثر ندارند.
(۳) صرفاً باعث انتقال بصری می‌شوند. (۴) دیدگاه‌های ذهنی و تأکید زمانی به وجود می‌آورند.
- ۸۲- در مقایسه کارایی نظریه بینامتنیت با نظریه ژانر در سینما، کدام مورد درست است؟
(۱) ژانر خصوصیتی خطی و غیر چرخشی دارد.
(۲) ژانر منفعلانه‌تر از بینامتنیت عمل می‌کند.
(۳) بینامتنیت فقط روی یک رسانه متمرکز است.
(۴) بینامتنیت یک مفهوم ارزشمند درون‌رشته‌ای است.
- ۸۳- در فیلم‌نامه‌نویسی با توجه به متن زیر، به قهرمان چه عنوانی داده می‌شود؟
«شخصیت‌هایی اصلی که ممکن است قهرمانانه عمل کنند؛ اما خودشان چندان تغییر نمی‌کنند.»
(۱) تک‌رو (۲) بی‌میل (۳) کاتالیزور (۴) گروه‌مدار
- ۸۴- تعبیر زیر را «خولیا گارسیا اسپینوزا» به کدام سینما اطلاق کرد؟
«سینما را باید از هرگونه ابتلاهای سرمایه‌دارانه‌اش آزاد کرد و در مقابل بر آموزش‌های سیاسی تمرکز کرد.»
(۱) سینمای ناتمام (۲) سینمای سوم
(۳) رئالیسم زمان‌مند (۴) سینمای مستقیم
- ۸۵- کدام مورد، مسئله اصلی در مطالعات فرهنگی فیلم است؟
(۱) ایدئولوژی (۲) فمینیسم
(۳) عاملیت (۴) طبقه اجتماعی

- ۸۶- کدام مورد، به ویژگی‌های فیلم مستند انعکاسی مربوط است؟
(۱) مستندساز، با مخاطب تعامل دارد.
(۲) مستندساز، در مرکز خلق معنای فیلم است.
(۳) مستندساز، در مرکز خلق معنای فیلم نیست.
(۴) دیدگاهی جامع و مانع برای توصیف واقعیت یا روایت رویداد بر فیلم حاکم است.
- ۸۷- آثار کدام یک از مستندسازان، در گروه‌بندی «سینما و ریتم» قرار می‌گیرد؟
(۱) فردریک وایزمن (۲) فردریک روسیف (۳) یوریس ایونس (۴) برت هانسترا
- ۸۸- کدام مورد، تعریف درست فیلم «اتنوفیکشن» (Ethnofiction) است؟
(۱) داستانی با آمیزه‌ای از صحنه‌های واقعیت با خیال.
(۲) داستانی که وقایع تاریخی را در مکان واقعی آن‌ها به نمایش می‌گذارد.
(۳) داستانی با مضمون مردم‌شناسی با مشارکت نابازیگران یا افراد بومی و محلی.
(۴) داستانی با مشارکت بازیگران حرفه‌ای که در مکان‌های واقعی، آئین و مناسک مردم‌شناسی را بازسازی کرده است.
- ۸۹- از دیدگاه کدام نظریه پرداز سینمایی، شوک یا آنراکسیون نتیجه رابطه میان ذهن و ماده خام سینما است؟
(۱) وسالدو بودوفکین (۲) هوگو مانستربرگ (۳) زیگفرد کراکوتر (۴) سرگئی آیزنشتاین
- ۹۰- «اسطوره سینمای جامع»، از گلدوازه‌های نظریه‌ها و اندیشه‌های کدام نظریه پرداز سینمایی به‌شمار می‌آید؟
(۱) آندره بازن (۲) بلا بالاش (۳) ژان میتری (۴) سرگئی آیزنشتاین
- ۹۱- از دیدگاه کدام شخصیت، «نما» در فیلم، شبیه «جمله» در زبان است؟
(۱) بلا بالاش (۲) کریستین متر (۳) هوگو مانستربرگ (۴) فردینان سوسور
- ۹۲- اگر زبان ملفوظ اساساً نمادین است، زبان سینما کدام مورد است؟
(۱) شمایی (۲) نمایه‌ای (۳) نمادین و شمایی (۴) نمایه‌ای و شمایی
- ۹۳- دیدگاه «پرداختن به انعکاس واقعیت و نه بیان هنری آن، موجب محدود شدن زیبایی‌شناسی سینمای مستند می‌شود». از کدام نظریه پرداز سینما است؟
(۱) آرنهیم (۲) کراکوتر (۳) بازن (۴) یوری لوتمن
- ۹۴- نظریه «سینما عملی»، متعلق به کدام نظریه پرداز ساختارگرا است؟
(۱) یوری لوتمن (۲) نوئل بورچ (۳) پیترو وولن (۴) کریستین متر
- ۹۵- کدام مورد، در توصیف «متورانس» درست است؟
(۱) کسی که به میزانشن‌ها پای بند است و آن را به عنوان بخشی از احساس خویش به کار می‌بندد.
(۲) کسی که به قواعد سینمایی مسلط است و به فیلمنامه‌ای که به دستش می‌دهند، پای بند است.
(۳) کسی که در اقتباس از آثار ادبی، فقط به شخصیت پردازی توجه دارد و دیالوگ‌ها را حتماً بازنویسی می‌کند.
(۴) کسی که دکوپاژ او مبتنی بر استفاده از نمای بلند و سنت تئاتری است و تدوین تصاویر در کار او کمترین نقش را دارد.
- ۹۶- وقتی آدورنو می‌گوید: «هر بار به سینما می‌روم، به رغم گوش به زنگ بودنم، بدتر و احمق‌تر از قبل بیرون می‌آیم». در واقع نگران چه مقوله‌ای و به چه فرایندی اشاره دارد؟
(۱) سرگرمی‌سازی (۲) تسخیر هنری (۳) صنعت فرهنگ (۴) ترویج پوچی
- ۹۷- نویسنده کتاب «هنر سینما توگرافی» با جمله معروف «تماشاگران با چشم‌هایشان خواهند شنید». کدام شخصیت است؟
(۱) ژرمن دولاک (۲) ژان ایستاین (۳) ژان میتری (۴) ابل گانس

۹۸- از دیدگاه کدام نظریه پرداز سینمایی، دو واژه «رمز» و «رسانایی» از مهم ترین مفهومی ها و کلیدواژه ها در سینما به شمار می آیند؟

(۱) بلا بالاش (۲) آندره بازن (۳) کریستین متر (۴) سرگئی آیزنشتاین

۹۹- سبک به مفهوم «اصل یوای درونی داستان، چیزی شبیه به رابطه انرژی به ماده است که ثبت حقایق را بدون تغییر ماهیت درونی شان قطعی می کند»، متعلق به کدام شخصیت است؟

(۱) آندره بازن (۲) زیگفرد کراکوتز (۳) سرگئی آیزنشتاین (۴) پیر پائولو پازولینی

۱۰۰- اصطلاح «روایت پارامتری» در کتاب نظریه های کاربردی فیلم، متعلق به کدام شخص است؟

(۱) دیوید بوردول (۲) کریستین متر (۳) ادوارد برانینگ (۴) نوئل بورچ

بررسی و نقد آثار سینمایی:

۱۰۱- مجموعه مستند «جرا می جنگیم» (۴۴-۱۹۴۱) از فرانک کاپرا، جزء کدام دسته از انواع مستند قرار می گیرد؟

(۱) آرشیوی (۲) مجض (۳) انعکاسی (۴) شاعرانه

۱۰۲- در کدام فیلم رومن پولانسکی، عنصر تصادف، ساختار فیلم را تشکیل می دهد؟

(۱) مستاجر (۲) بچه زمزمی (۳) چاقو در آب (۴) محله چینی ها

۱۰۳- دیوید بوردول، عبارت زیر را در مورد فیلم های کدام فیلم ساز به کار می برد؟

«کیفیت این فیلم ها به گونه ای است که تماشاگر می کوشد براساس آن ها داستان خلق کند.»

(۱) ژان لوک گدار (۲) فرانسوا تروفو (۳) ژاک تاتی (۴) اینگمار برگمان

۱۰۴- کدام فیلم را می توان به رئسانس هالیوود نسبت داد؟

(۱) جنگ ستارگان (۲) اینک آخرالزمان (۳) قهوه و سیگار (۴) راننده تاکسی

۱۰۵- از منظر کدام نظریه پرداز، فیلم های آلفرد هیچکاک حول «هیچ» های ناممکن ساختار یافته اند؟

(۱) ژاک لکان (۲) کریستین متر (۳) اسلاوی ژیزک (۴) پیترو وولن

۱۰۶- کدام عبارت، در توصیف ارزش فیلم «برخورد کوتاه» اثر دیوید لین درست است؟

(۱) کاربرد دکورها و جزئیات ناتورالیستی صحنه ها بیشترین اهمیت را دارند.

(۲) خلق موقعیت های دراماتیک در متن زندگی خشن پس از جنگ جهانی اول دارای اهمیت است.

(۳) اعتبار فیلم بیش از هر چیز در توصیف شبه مستند زندگی طبقه متوسط شهرستان های انگلیس نهفته است.

(۴) موضوع جاسوسی برای ارتش آلمان که افشاگر فساد در بین ثروتمندان انگلیسی است، باعث جذابیت و اهمیت فیلم شده است.

۱۰۷- فیلم نامه کدام فیلم، برداشتی از رمان جنایت و مکافات است؟

(۱) پول (۲) جیب بر (۳) موش (۴) یک محکوم به مرگ گریخته است.

۱۰۸- عناصر گوتیک، در کدام فیلم هیچکاک بیشتر به چشم می خورد؟

(۱) پنجره عقبی (۲) مارنی (۳) طناب (۴) ربکا

۱۰۹- پلان مشهور بازتاب صحنه قتل در شیشه عینک قربانی، در کدام یک از فیلم های آلفرد هیچکاک است؟

(۱) جنون (۲) روانی (۳) خرابکاری (۴) بیگانگان در ترن

- ۱۱۰- کدام فیلم ساز را، نمی توان در ردیف آن دسته از کارگردانان مهاجر دانست که شماری از بهترین فیلم های خود را در ژانر «نوار» در آمریکا ساختند؟
(۱) ادوارد دمیتریک (۲) روبرت سیودماک
(۳) اتو پره مینجر (۴) بیلی وایلدر
- ۱۱۱- اینگمار برگمان، در کدام یک از فیلم های خود، گذر از زمان حال به گذشته و بازگشت از گذشته به حال را به شکلی انجام می دهد که تماشاگر متوجه تغییر صحنه یا نمای مجزا نمی شود؟
(۱) شرم (۲) سونات پاییزی
(۳) همچون در یک آینه (۴) توت فرنگی های وحشی
- ۱۱۲- کدام فیلم، با درون مایه مشهور «ضد وضع موجود» اثری است درباره طبیعت فردگرایی و استبداد، که در قالب طنزی سوررئالیستی علیه نظام آموزشی دولتی ساخته شده است؟
(۱) اگر... (لیندسی اندرسن) (۲) آلفی (لویس گیلبرت)
(۳) تنهایی یک دهنده استقامت (تونی ریچاردسن) (۴) شنبه شب و یکشنبه صبح (کارل رایتش)
- ۱۱۳- فیلم «مردی با دوربین فیلمبرداری»، به کدام نوع مستند تعلق دارد؟
(۱) مشارکتی (۲) بازتابی (۳) توصیفی (۴) مشاهده گر
- ۱۱۴- کدام مورد، کارگرد سکانس «یلان افناحیه فیلم «نشانی از شر» ساخته اورسن ولز است؟
(۱) کنایه (۲) استعاره (۳) تعلیق (۴) وحشت
- ۱۱۵- در کدام یک از فیلم های سیدنی لومت، او اجازه بداهه پردازی را به بازیگران می دهد و چیزی حدود شصت درصد فیلم بداهه پردازی می شود؟
(۱) شبکه (۲) سمسار (۳) دوازدهم مرد خشمگین (۴) بعد از ظهر نحس
- ۱۱۶- نگاه همدلانه نسبت به سرخپوست ها، در کدام یک از فیلم های وسترن جان فورد به اوج می رسد؟
(۱) پاییز قبیله شاین (۲) جویندگان
(۳) قلعه آپاچی (۴) دختری با روبان زرد
- ۱۱۷- فیلم نامه فیلم «واسطه» ساخته جوزف لوزی، نوشته چه کسی است؟
(۱) تام استویارد (۲) هارولد پینتر (۳) سام شپرد (۴) دیوید مامیت
- ۱۱۸- در کدام فیلم، سکانس پلکان اودسا، از فیلم رزمناو یوتمکین وام گرفته شده است؟
(۱) ماری (۲) تسخیرناپذیران
(۳) شب بی پایان (۴) قتل در قطار سریع السیر شرق
- ۱۱۹- درباره فیلم «شین» کدام یک از منتقدان چنین گفته است؟
«فرامتن شین ما را تشویق می کند، شین را شوالیه ماجراجویی در جستجوی جام مقدس بدانیم که در پی محبتی پاک، غرب آمریکا را درمی نوردد.»
- ۱۲۰- کدام فیلم، روایت گر زندگی «ویرجینیا وولف» است؟
(۱) الکساندر آستروک (۲) فرانسوا تروفو (۳) آندرو ساریس (۴) آندره بازن
(۱) تالکین (۲) ساعت ها (۳) یافتن فارستر (۴) شورش در رای (شورش رای)

دانشتنی های تخصصی، تاریخی و بینشی در هنر نمایش:

- ۱۲۱- کدام مورد کارکرد «هانامیچی» است و به کدام نوع تئاتر تعلق دارد؟
 (۱) مرتبط کردن فضای صحنه و جایگاه تماشاگران، تئاتر نو ژاپن
 (۲) ایجاد فاصله میان فضای صحنه و جایگاه تماشاگران، تئاتر نو ژاپن
 (۳) مرتبط کردن فضای صحنه و جایگاه تماشاگران، تئاتر کابوکی ژاپن
 (۴) ایجاد فاصله میان فضای صحنه و جایگاه تماشاگران، تئاتر کابوکی ژاپن
- ۱۲۲- نخستین نمایشنامه نویس انگلیسی قرن نوزدهم که آثارش گونه‌ای از رئالیسم انگلیسی این قرن را پدید آوردند، کدام مورد است؟
 (۱) داین بوسیگولت
 (۲) هنری جیمز بایرن
 (۳) جرج ادواردز
 (۴) تامس ویلیام رابرتسن
- ۱۲۳- با رواج تئاترهای عمومی در سده‌های میانی در فرانسه (از سال ۱۵۹۵ به بعد)، اغلب نمایش‌ها الهام گرفته از کدام گونه نمایشی بودند؟
 (۱) کم‌دیا دل‌آرت
 (۲) تراژدی‌های یونان
 (۳) درام‌های سده کابی
 (۴) درام‌های انگلیسی
- ۱۲۴- کدام هنرمند، سلطان صحنه نمایش «اسپانیای دوران سده میانی» (قرون وسطی) نامیده شده است؟
 (۱) مولیر
 (۲) سروانتس
 (۳) لویه دوگا
 (۴) پی‌یزکرنی
- ۱۲۵- عناصر اجرا در تئاتر «پست دراماتیک»، چه نسبتی با هم برقرار می‌کنند؟
 (۱) به صورت تصادفی هستند و ارتباطی با هم برقرار نمی‌کنند
 (۲) در یک هارمونی از پیش تعیین شده در کنار هم قرار می‌گیرند
 (۳) ناهمگون هستند اما در ترکیب توسط مخاطب دارای معنا می‌شوند
 (۴) ترکیبی تکراری دارند و تنها مفهوم قطعی مورد نظر خالق اثر را منتقل می‌کنند
- ۱۲۶- کدام مکتب انسان‌شناسی برای تئاتر، «خاستگاه آیینی» قائل شده است؟
 (۱) تکاملی
 (۲) منچستر
 (۳) کمبریج
 (۴) کارگردگرای
- ۱۲۷- هدف کدام کارگردان تئاتر، «بازسازی مفهوم آنتی جامعه در دنیای مدرن» بود؟
 (۱) پیتر بروک
 (۲) یژوی گروتفسکی
 (۳) ریچارد واگنر
 (۴) آنتونین آرتو
- ۱۲۸- کدام ویژگی سبک کلاسیسیم، موجب حذف اعمال خشونت آمیز صحنه شد؟
 (۱) دکوروم
 (۲) راست‌نمایی
 (۳) خلوص در انواع درام
 (۴) هدفمند بودن درام
- ۱۲۹- در یک اجرای «پست دراماتیک»، مخاطب با چگونه رویدادی مواجه می‌شود؟
 (۱) رویدادی فرا واقعی که آشنایی‌زدایی می‌کند.
 (۲) قطعات کاملاً واقع‌نما و عین به عین از زندگی
 (۳) اپیزودهایی که یک داستان اصلی را دنبال می‌کنند.
 (۴) فستیوالی که از خرده مراسم‌ها و رویدادها تشکیل شده است.

- ۱۳۰- در درام اکسپرسیونیستی، قهرمان از کدام طبقه اجتماعی است؟
 (۱) روشنفکر (۲) فرودست و عادی
 (۳) اشراف و درباریان (۴) خانواده سلطنتی
- ۱۳۱- در شیوه کلاسیسیم، صحنه به کدام شکل طراحی و علت آن کدام مورد است؟
 (۱) صحنه قاب عکسی، زیبایی بصری بیشتر
 (۲) صحنه پیش‌گاهی، تأکید بر پرسپکتیو نقطه‌ای
 (۳) صحنه قاب عکسی، مجزا کردن اجرا از بافت روزمره و واقعی
 (۴) صحنه پیش‌گاهی، ایجاد امکان طراحی میزانشن برای کارگردان
- ۱۳۲- کدام فیلسوف و در کدام کتاب، نخستین بار «گفتار روایی» را در مقابل «گفتار دراماتیک» قرار داد؟
 (۱) افلاطون، ایون (۲) افلاطون، جمهور (۳) ارسطو، بوطیقا (۴) ارسطو، متافیزیک
- ۱۳۳- نظریه پردازی «آرون هیل» و «دنی دیدرو» درخصوص «بازیگری»، متأثر از دیدگاه‌های کدام فیلسوف بود؟
 (۱) جان لاک (۲) ایمانوئل کانت
 (۳) رنه دکارت (۴) ژان ژاک روسو
- ۱۳۴- در درام ناتورالیستی، رجب نقدیری شامل کدام مورد است؟
 (۱) قوانین جامعه (۲) خواست خدایان
 (۳) روحيات فرد (۴) قوانین طبیعت
- ۱۳۵- مفهوم «درام اجتماعی» (Social Drama) توسط چه کسی نظریه پردازی شده است؟
 (۱) ریچارد شکنر (۲) ویکتور ترنر
 (۳) گرهارد هاپتمان (۴) اروین پیسکاتور
- ۱۳۶- آثار اولیه کدام نمایشنامه‌نویس، «نمایش سکوت» (Drama of Silences) نامیده شده است؟
 (۱) موریس مترلینگ (۲) ساموئل بکت
 (۳) اسکار وایلد (۴) پل کلودل
- ۱۳۷- کدام مورد، درخصوص «زآمی» درست است؟
 (۱) «نو» را از یک گونه خاص نخبگان به هنری مردم‌پسند تبدیل کرد.
 (۲) راه را برای تبدیل «نو» از یک سرگرمی مردمی به هنری نخبه‌پسند باز کرد.
 (۳) با تلفیق عناصر «نو» و «یونراکو» به شکلی جدید از نمایش دست یافت.
 (۴) با تلفیق عناصر «نو» و «کابوکی» به شکلی جدید از نمایش دست یافت.
- ۱۳۸- کدام مورد، محتوای کتاب «ناتیاشاسترا» اثر بهاتا است؟
 (۱) اسطوره ناتیاشاسترا (۲) اسطوره‌های کهن هند
 (۳) رابطه هندوتیسم و درام کهن هند (۴) جنبه‌های مختلف درام در هند باستان
- ۱۳۹- کتاب «عروسک و فرهنگ عامه» نوشته چه کسی است؟
 (۱) اسکات کاتلر شرشوست (۲) پیتر شومان
 (۳) جیم هنسون (۴) جولی تیمور
- ۱۴۰- از نظر آنتوان چخوف، «شخصیت محوری» نمایشنامه باغ آلبالو کدام مورد است؟
 (۱) گایف (۲) فیرس
 (۳) لویاخین (۴) رانوسکایا

کارگردانی:

- ۱۴۱- برشت در تئاتر «اپیک»، از چه ابزارهایی برای ایجاد «بیگانه سازی» بهره می برد؟
 (۱) اشعار غنایی و تعدد بازیگر
 (۲) بازی اغراق آمیز و کپشن
 (۳) نمایش در نمایش و ژستوس
 (۴) طراحی صحنه پر جزئیات و کپشن
- ۱۴۲- از منظر «پل وودراف»، مراسمی مانند ازدواج، محاکمه و مسابقه فوتبال که نیاز به شاهد دارند چه نوع تئاتری محسوب می شوند؟
 (۱) افراطی (۲) تقلیدی (۳) حضور (۴) هنری
- ۱۴۳- کدام کارگردان، طرح تئاتری به نام «شناخت بدن» و مفهومی تحت عنوان «از خود بیگانگی عضلانی» را مطرح می کند؟
 (۱) سوزوکی (۲) باربا (۳) گروتفسکی (۴) بوال
- ۱۴۴- کدام کارگردان از بازیگر می خواهد «واژه های فاقد معنا تولید کند و مانند انسان های غارنشین شود تا به منبع نشانه و معنا تبدیل نگردد، بلکه منبع "حضور غیر قابل تحمل" فرو گسسته باشد»؟
 (۱) شوچی تریاما (۲) بی کارملو (۳) تادئوش کانتور (۴) یژی گروتفسکی
- ۱۴۵- آثار کدام کارگردان، انفصال و گسستگی «پست مدرنیسم» را جایگزین فراروایت «مدرنیسم» می کند؟
 (۱) سلارز (۲) ویلسون (۳) فورمن (۴) لوپاز
- ۱۴۶- برشت برای صحنه پردازی نمایشنامه «رابط پونتیلیا و نوکرش ماتی» (که مرتبط با مناسبات اجتماعی است)، کدام نورپردازی را توصیه می کند؟
 (۱) خیره کننده (۲) ملایم و یکنواخت (۳) اسباب (۴) بدون نورپردازی
- ۱۴۷- کدام شخصیت، نقش دراماتورژ در تئاتر را دارای وجه دو سویه «مخالف خوان و یاری کننده» می داند؟
 (۱) پاپیس (۲) باربا (۳) برشت (۴) اسلین
- ۱۴۸- کدام مورد، معیار «یوجینیو باربا» برای انتخاب بازیگر است؟
 (۱) ایثار (۲) استعداد (۳) تجربه (۴) دیسپلین
- ۱۴۹- مارتین اسلین، مهم ترین «کارکرد نور» در نمایش دراماتیک را مبتنی بر کدام «نظام نشانه ای» می داند؟
 (۱) نمادین (۲) شمایی (۳) نمایه ای (۴) فرانشانه ای
- ۱۵۰- سطوح شیب دار، حجم ها و پلکان ها در شیوه طراحی صحنه «آپیا» کدام تنش را وسیله بیان بازیگر می سازد؟
 (۱) روانی (۲) فیزیکی (۳) عاطفی (۴) احساسی
- ۱۵۱- قانون کیس (K.I.S.S) مخفف (Keep it simple stupid) (احق سادگی را حفظ کن) مربوط به شیوه کدام کارگردان است؟
 (۱) زادک (۲) ویتز (۳) ویلسون (۴) ممت
- ۱۵۲- کدام کارگردان برجسته معتقد است: «در تئاتر حرفه ای میزانشن وجود ندارد ... کارگردانی حرفه ای وجود ندارد ... همه اشتباه تئاتر امروز ما به این پافشاری در میزانشن مربوط است»؟
 (۱) کانتور (۲) میرهولد (۳) گروتفسکی (۴) آرتو
- ۱۵۳- در رویکرد کدام اجراگر تئاتر، مفهوم اساسی رقص مدرن، از انتزاع و سپس روان شناسی و رابطه انسان با انسان به سوی رابطه انسان با عناصر دیگر از جمله اشیاء، مکان و زمان تغییر موضع داد؟
 (۱) مارتا گراهام (۲) آلون نیکلائیس (۳) مرس کاتینگهام (۴) آنا هلیبرن

۱۵۴- اصطلاح «تئاتر خاموش» معرف کدام گرایش تئاتر مدرن در ژاپن است؟

- (۱) رئالیسم روانشناسانه
(۲) رئالیسم اجتماعی
(۳) نئورمانتیسیم
(۴) تکنیک‌های نمایش سنتی (نمایش‌های غیرکلامی)

۱۵۵- کدام یک از موارد، عواملی هستند که بر تولد برشت و والتر بنیامین را به هم متصل می‌کند؟

- (۱) تخیل تاریخی همسان و انسان‌گرایی همگون
(۲) تفکر تاریخی همسان و انسان‌گرایی همگون
(۳) تخیل تاریخی همسان و ماده‌گرایی همگون
(۴) تفکر تاریخی همسان و ماده‌گرایی همگون

۱۵۶- در کدام گونه اجرایی، فضاهای گسترده عمومی در جایی به تئاتر تبدیل می‌شوند که بازنمایی جمعی در آن به مرحله اجرا رسیده باشد؟

- (۱) تئاتر موزه‌ای
(۲) تئاتر صحنه‌ای
(۳) تئاتر شورایی
(۴) تئاتر بی‌واسطه

۱۵۷- کدام مورد، دیدگاه ماکس راینهاردت در مورد کارکرد «فضای نمایش» است؟

- (۱) خارج کردن تماشاگران از محل اصلی درام و کشاندن آنها به واقعیت روزمره
(۲) خارج کردن تماشاگران از محل اصلی رویداد و کشاندن آنها به واقعیت روزمره
(۳) خارج کردن تماشاگران از واقعیت روزمره و کشاندن آنها به محل اصلی رویداد
(۴) خارج کردن تماشاگران از واقعیت روزمره و کشاندن آنها به محل اصلی رویداد درام

۱۵۸- کدام کارگردان مطرح اعتقاد داشت: «صدا بیان شنیدنی هستی درون یک انسان است و صداها کارکرد محض ساختار آناطومی نیست، بلکه بیان کل شخصیت است.»؟

- (۱) روی هارت
(۲) آلفرد وولفسون
(۳) رابرت ویلسون
(۴) ریچارد فورمن

۱۵۹- ویژگی مهم تریلوژی مراسم مرگ، مراسم قدرت، مراسم عشق، اثر لی‌یان - تانیک (نمایشنامه‌نویس و کارگردان کره‌ای) چه بود؟

- (۱) استفاده هم‌زمان عناصر تئاتر سنتی و تکنیک‌های تئاتر برشت
(۲) دور شدن از عناصر تئاتر سنتی و تأکید بر تکنیک‌های تئاتر نمادین غرب
(۳) استفاده هم‌زمان عناصر تئاتر سنتی و تکنیک‌های تئاتر گروتفسکی
(۴) دور شدن از عناصر تئاتر سنتی و تأکید بر تکنیک‌های تئاتر رئالیستی غرب

۱۶۰- یکی از دشوارترین چالش‌ها که گروتفسکی در پرورش ایده‌هایش در مورد «بازیگر مقدس» با آن مواجه شد، چه بود؟

- (۱) نظر منفی منتقدان تئاتر
(۲) فقدان نسبی آیین در تئاتر معاصر غرب
(۳) فقدان نسبی روحیه دینی در تئاتر معاصر غرب
(۴) عدم پذیرش تئاتر شرق و اصول آن از سوی بازیگران غربی

درک تصویر و خلاقیت نمایشی:

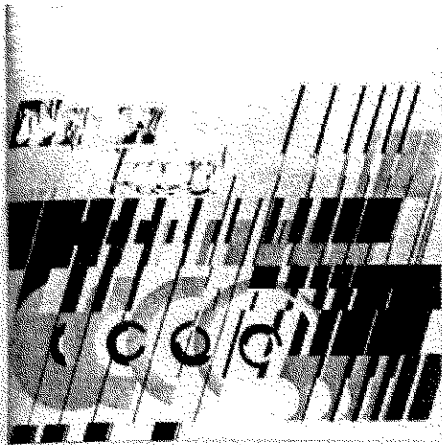
۱۶۱- در طراحی میزانشن سینمایی، روش بنیادین برای افشای تدریجی بر کدام عامل، تأکید و تکیه می‌کند؟

- (۱) کلوزآپ
(۲) لانگ شات
(۳) حرکت دوربین
(۴) نورپردازی پرکنتراست

۱۶۲- در فیلم‌های کدام سینماگر، کنش‌های بیرون قاب اهمیتی ویژه دارند، به گونه‌ای که خود او گفته است: «هرگاه بتوانیم صدا را به جای تصویر بگذاریم، این کار را می‌کنم.»؟

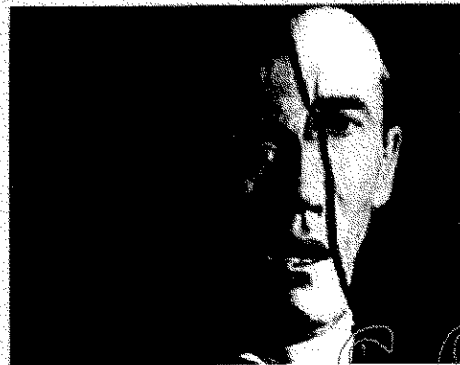
- (۱) روبر برسون
(۲) آلفرد هیچکاک
(۳) استنلی کوبریک
(۴) آکیرا کوروساوا

۱۶۳- پوستر زیر، مناسب کدام مورد و متأثر از کدام جنبش هنری طراحی شده است؟



- (۱) توسعه ترافیکی - مینی مالیسم
- (۲) موسسه کرایه اتومبیل - اوریسم
- (۳) شرکت حمل و نقل - کنستراکتیویسم
- (۴) شرکت خدماتی و مسافرتی - فوتوریسم

۱۶۴- نورپردازی های پرکنتراست، از ویژگی های آشکار فیلم های کلاسیک کدام ژانر سینمایی است؟

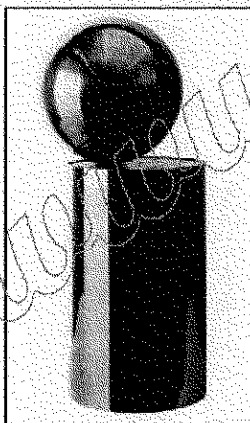


- (۱) فیلم نوآر
- (۲) ملودرام
- (۳) وسترن
- (۴) موزیکال

۱۶۵- در تصویر روبه رو، کدام مورد بیان شده است؟

- (۱) تقابل برون و درون
- (۲) اضمحلال و فروپاشی
- (۳) شکست باورهای درونی
- (۴) تضعیف نگرش های اجتماعی

۱۶۶- اثر روبه رو، بیانگر کدام مورد است؟



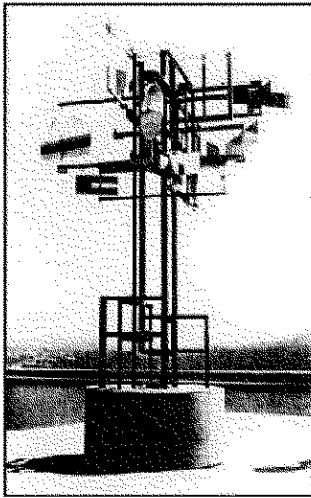
- (۱) بعد چهارم
- (۲) توازن متقارن
- (۳) تعادل نامتقارن
- (۴) بعدنمایی اغراق آمیز

۱۶۷- در تصویر زیر غیر از موضوع، کدام موارد بر کیفیت و تأثیرگذاری اثر نقش به سزایی دارد؟



- (۱) تکنیک، زاویه دید و حالات فیگوراتیو
- (۲) شیوه اجراء، فضا سازی و حالات فیگوراتیو
- (۳) ترکیب بندی مورب - کنتراست و شیوه اجرا
- (۴) نگاه سوژه اصلی، زاویه قرارگیری فیگورها و حالات چهره مأموران

۱۶۸- حجم زیر اثر نیکولا شوفر، متأثر از کدام جنبش هنری و گرایش به کدام نگرش دارد؟



- (۱) کنستراکتیویسم، فرمالیسم
- (۲) کینتیک آرت، دادائیسم
- (۳) فرمالیسم، کینتیک آرت
- (۴) کینتیک آرت، کنستراکتیویسم

۱۶۹- در حجم روبه‌رو، کدام مورد بیان شده است؟

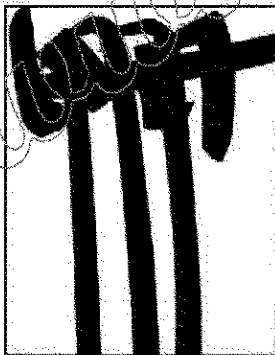


- (۱) تحمل
- (۲) تمارض
- (۳) همنشینی
- (۴) دگردیسی

۱۷۰- فضا سازی و طراحی صحنه به شیوه انتزاع، از ویژگی کدام یک از آثار سرگئی آیزنشتاین است؟

- (۱) اکتیر
- (۲) ایوان مخوف
- (۳) الکساندر نوسکی
- (۴) رزمناو پوتمکین

۱۷۱- طرح روبه‌رو اثر پی‌یر سولاز، متأثر از کدام عامل بصری است؟



- (۱) حجم، خط
- (۲) خط، سطح
- (۳) خط، سطح، نقطه
- (۴) حجم، نقطه، بافت

۱۷۲- در تصویر روبه‌رو، کدام مورد بیشتر مشاهده می‌شود؟



- (۱) چندساحتی
- (۲) عمق‌نمایی مرکزی
- (۳) پلان‌بندی‌های متضاد
- (۴) پلان‌بندی‌های منتشر

۱۷۳- ترکیب‌بندی سقف‌نگاری روبه‌رو، برگرفته از کدام سبک است؟

- (۱) گوتیک
- (۲) روکوکو
- (۳) باروک
- (۴) کلاسیک



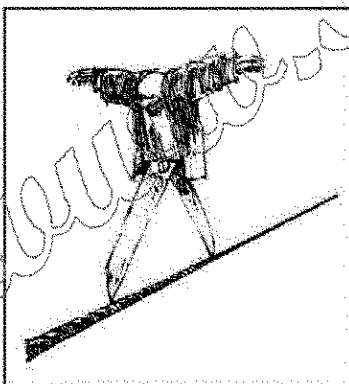
۱۷۴- در ترکیب‌تصویر روبه‌رو، از کدام شیوه تصویرگری استفاده شده است؟

- (۱) آبستره و نمادگرایی
- (۲) مفهوم‌گرایی و ریالیسم
- (۳) نمادگرایی و شیوه‌گرایی
- (۴) فرم‌گرایی و آبستره



۱۷۵- طرح روبه‌رو، بیانگر کدام مورد است؟

- (۱) مجسمه تردستی
- (۲) الیناسیون
- (۳) موازنه قدرت
- (۴) تلاش برای بقا



۱۷۶- طراحی پیکره روبه‌رو، متأثر از کدام نگرش و جنبش‌های هنری است؟

- (۱) نئورئالیسم، سمبولیسم، مینی‌مالیسم
- (۲) اکسپرسیونیسم، فوتوریسم، سمبولیسم
- (۳) سوررئالیسم، دادائیسم، کانسیچوالیسم
- (۴) فوویسم، سنته‌نیسم، اکسپرسیونیسم



۱۷۷- در فرایند قاب‌بندی‌های مرسوم در عکاسی و سینما، کدام عامل امکان تشدید نمایش فضا را فراهم می‌کند؟

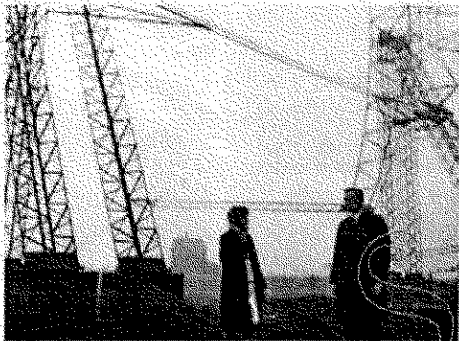
- (۱) پیش زمینه‌های محو
- (۲) زاویه باز
- (۳) ایجاد تضاد
- (۴) انتخاب سطح افق

۱۷۸- کدام مورد، بر کیفیت بیانی فریم روبه‌رو افزوده است؟



- (۱) زاویه دید دوربین و نورپردازی نقطه قوت تصویر است.
- (۲) قاب‌بندی مضاعف بر اهمیت همه عوامل تصویر تأکید کرده است.
- (۳) پرسپکتیو انتخاب شده بر فیگور روبه‌رو تأکید اغراق‌آمیز کرده است.
- (۴) جداسازی فیگور روبه‌رو از عوامل پس‌زمینه بر اهمیت موضوع افزوده است.

۱۷۹- تصویر زیر نمایی از قلم صحرای سرج به کارگردانی (میکل آنجلو آنتونیونی) است، با توجه به فضای تصویر، بر کدام مورد اشاره می‌شود؟



- (۱) تنهایی کاراکتر اصلی
- (۲) تقابل انسان و طبیعت
- (۳) ماجراجویی کاراکتر اصلی
- (۴) روابط انسان به دور از هیاهوی صنعت

۱۸۰- تصویر روبه‌رو، نماد کدام مورد است؟

- (۱) بصیرت
- (۲) طلسم زیبایی
- (۳) خدایان
- (۴) علامت پیشگویان



شناخت وسایل ارتباط جمعی:

۱۸۱- عبارت «صفحه تلویزیون امروزه به نوعی آینه خودشیفتگی بدل شده است و افراد برای مطرح کردن خودشان در آن حضور می‌یابند»، مربوط به کدام یک از اندیشمندان است؟

- (۱) ژیل دلوز
- (۲) پی‌یر بوردیو
- (۳) جان هارتلی
- (۴) آرتور آسابرگر

۱۸۲- در اندیشه دیوید رایزمن، رسانه در کدام دوران نقش هدایت انسان را برعهده دارد؟

- (۱) درون راهبر
- (۲) سنت راهبر
- (۳) دگر راهبر
- (۴) خود راهبر

۱۸۳- از نظر مارشال مک‌لوهان، کدام رسانه، گرم است؟

- (۱) تلفن
- (۲) رادیو
- (۳) تلویزیون
- (۴) داستان مصور

- ۱۸۴- کدام شخصیت، نخستین بار مفهوم دروازه بانی خبر را، مطرح کرده است؟
(۱) وستلی و مک لین (۲) ویلبر شران (۳) پل اسنایدر (۴) کورت لوین
- ۱۸۵- کدام موارد، سه جزء متمایز در فرایند ارتباط از نظر ارسطو هستند؟
(۱) پیام، مخاطب، بازخورد (۲) گوینده، گفتار، مخاطب
(۳) گوینده، گفتار، پیام (۴) پیام، بازخورد، کانال
- ۱۸۶- کدام صاحب نظر تحولات هنری و فناورانه در وسایل ارتباط جمعی را نتیجه رشد عقلانیت می داند؟
(۱) لرنر (۲) گابریل تارد (۳) ماکس وبر (۴) گوستاو لوبون
- ۱۸۷- مارشال مک لوهان معتقد بود زمانی که دهکده جهانی فرا برسد، انسان ها به چه چیز جدیدی دست می یابند؟
(۱) رسانه های فراگیر (۲) هم گرایی رسانه ای (۳) رسانه های جمعی (۴) سواد رسانه ای
- ۱۸۸- رسانه های جمعی از نگاه سنتی، به کدام یک از انواع تقسیم می شوند؟
(۱) چاپی و دیداری (۲) دیداری و شنیداری
(۳) چاپی و الکترونیکی (۴) شنیداری و الکترونیکی
- ۱۸۹- با توجه به گستره پوشش جهانی، به ترتیب کدام یک از رسانه ها دارای توانایی بیشتری هستند؟
(۱) رادیو - تلویزیون - سینما - روزنامه (۲) تلویزیون - رادیو - سینما - روزنامه
(۳) تلویزیون - رادیو - روزنامه - سینما (۴) رادیو - تلویزیون - روزنامه - سینما
- ۱۹۰- انبوه خلق، در کدام یک از شیوه های ارتباطات قرار می گیرند؟
(۱) فرا ارتباط (۲) ارتباط بازتابی
(۳) ارتباط اجتماعی (۴) ارتباط معطوف به هدف
- ۱۹۱- از لحظه روشن شدن دوربین فیلمبرداری تا لحظه ای که کارگردان کات می دهد را چه می گویند؟
(۱) پلان (۲) صحنه (۳) پرده (۴) برداشت
- ۱۹۲- کدام مورد، در خصوص «ارتباطات توده ای» درست است؟
(۱) واجد رهبر هستند. (۲) ترکیب ناپایداری دارند.
(۳) احساساتشان مشترک است. (۴) مصرف مشترک رسانه ای ندارند.
- ۱۹۳- در کدام مورد، از شیوه های تهییجی و احساسی برای توضیح و اقناع استفاده می شود؟
(۱) آژیتاسیون (۲) تبلیغ فرهنگی (۳) تبلیغ بازرگانی (۴) پیام روانی
- ۱۹۴- «RSS» در حوزه خبررسانی، به کدام مورد اطلاق می شود؟
(۱) خبرخوان های الکترونیکی (۲) محیط اطلاع رسانی شبکه ای
(۳) مدیریت سیستم های اطلاعاتی بین المللی (۴) ارائه اطلاعات به صورت محدود و درونی
- ۱۹۵- در رسانه های تصویری مانند تلویزیون، تصحیح رنگ بخش های منتخب از تصویر چه نامیده می شود؟
(۱) ایمن ساختن رنگ (۲) سایش رنگ (۳) ثانویه رنگ (۴) همزیستی رنگ
- ۱۹۶- کدام میکروفون های مورد استفاده در برنامه های تلویزیونی، به دلیل اینکه در برابر لرزش حساس هستند، معمولاً در موقعیت های ایستا به کار می روند؟
(۱) پایه زمینی (۲) دینامیکی (۳) پایه رومیزی (۴) دو جهتی
- ۱۹۷- کدام اصطلاح، به فرایند ساخت و عرضه تصاویر با استفاده از دوربین های (چشم راست و چشم) اطلاق می گردد؟
(۱) استریوسکوپی (۲) واریکام (۳) سینتون (۴) هیپو استریو

۱۹۸- کدام مورد، وظیفه اصلی «وایرفریم» در طراحی صفحه وب است؟

- (۱) الگوسازی تغییر و تصحیح داده‌ها
- (۲) ایجاد مکان لینک و ارتباط با شبکه‌های اجتماعی
- (۳) مطابقت طراحی با استانداردهای جهانی W3
- (۴) کدنویسی قابل به کارگیری در وبسایت‌های مختلف

۱۹۹- کدام مورد، تعریف از «لاسل» برای تبلیغات است؟

- (۱) انتقال معنی از فرستنده به گیرنده
- (۲) فرستادن پیام تبلیغی از طریق رسانه‌ها
- (۳) مدیریت نگرش‌های جمعی از طریق دستکاری نمادهای مهم
- (۴) استفاده از شیوه‌های تهییجی و احساسی برای اقناع مشتری

۲۰۰- عبارت «وسایل ارتباطی نوین، ارزش و اعتبار از دست‌رفته بیان شفاهی را احیا می‌کنند و انسان را دوباره به

شرایط ادراک با تمام حواس باز می‌گردانند»، از کدام شخصیت است؟

- (۱) ریچارد ویلیامز
- (۲) پاتریشیا آفدرهاید
- (۳) فردیناند تونیس
- (۴) مارشال مک‌لوهان

مبانی نظری هنری

۲۰۱- مطالعات فردینان دو سوسور و چارلز سندرز پیرس، به شکل‌گیری کدام یک از نظریه‌های نقد هنری انجامیده است؟

- (۱) پدیدارشناسی
- (۲) نشانه‌شناسی
- (۳) قوم‌شناسی
- (۴) انسان‌شناسی

۲۰۲- کدام یک از موارد، منطبق بر تقسیم‌بندی هگل در بیان سمبولیک است؟

- (۱) وهمی، تخیلی، رمزی
- (۲) خیالی، وهمی، ناخودآگاه
- (۳) ناآگاهانه، تخیلی، خاص
- (۴) سیطره محتوای بر صورت، موضوع بر بیان، تجلی خیال از ورای صورت محسوس

۲۰۳- مهم‌ترین هدف یا نگرش کدام جنبش هنری، بیگانه‌سازی و آشنایی‌زدایی است؟

- (۱) رئالیسم
- (۲) فرمالیسم
- (۳) سمبولیسم
- (۴) اکسپرسیونیسم

۲۰۴- دوران تکوین هنر مفهومی در شکل تکامل یافته‌اش، چگونه تحقق یافت؟

- (۱) با تبدیل مدرنیسم به مینی‌مالیسم و سپس به ضد فرم
- (۲) با آغاز نهضت دادائیسم و ضد هنر و تبدیل آن به نقو آوانگاردیسم
- (۳) با تبدیل اکسپرسیونیسم انتزاعی به پوریسم و تحقق فضای آوانگاردیسم
- (۴) با آغاز دوران انتزاع‌گرایی پساقاشانه و تبدیل آن به پوریسم و نقی مرزها و قالب‌های هنری در دوران حاکمیت رسانه‌ای

۲۰۵- نظریه پردازهای رنسانس ایتالیا، کدام اصطلاح را به معنای سبک بدوی شمالی آلمان ابداع کردند؟

- (۱) پرمیتیو
- (۲) رمانتیک
- (۳) باراکونه
- (۴) گوتیک

۲۰۶- در نظریه‌های پساساختارگرایی بارت، امور واقعی و جادویی چه نسبتی با یکدیگر دارند؟

- (۱) متباین
- (۲) مترادف
- (۳) هم‌راستا
- (۴) عموم و خصوص من‌وجه

۲۰۷- مکتب پراگ، چه نقشی برای هنر قائل بود؟

- (۱) بازی گونه و خودگردان است.
- (۲) ترجمان فرهنگ و تاریخ بشر است.
- (۳) برای هنر خلق نمی‌شود بلکه بیانی است که از یک نیاز انسانی برمی‌خیزد.
- (۴) بوطیقای معناگرا که مبتنی بر حالات خاص هنرمند در ساخت‌دهی اثر است.

۲۰۸- وینکلمن و لسینگ در مورد هنر، چه نظری داشتند؟

- (۱) با بازگشت مستقیم به اصالت هنری یونان کلاسیک اصلاح سلیقه کنند.
- (۲) در مخالفت با کلاسیسیسم، بازگشت بی‌شائبه به طبیعت، سرمشق آفرینش‌های هنری قرار گیرد.
- (۳) هنر باید استقلال خود را از مسائل اجتماعی حفظ کند و هنرمندان سرمشق‌های هنری خود را از اوج هنر کلاسیک باستان اخذ و آن را با زیبایی‌های طبیعی تلفیق کنند.
- (۴) هنر کلاسیک منسوخ شده است، هنرمند با کشف قوانین طبیعت بایستی زبان هنری خود را براساس ایده‌هایی نو متحول کند.

۲۰۹- در کدام رویکرد هنری، ترکیب‌بندی و رسانه اثر هنری، در حکم معیار و روشی برای سنجش و ارزیابی آثار هنری، بر مضمون و موضوع اثر تقدم دارد؟

- (۱) مدرنیسم (۲) فرمالیسم (۳) سوررئالیسم (۴) امپرسیونیسم

۲۱۰- از نظر ارسطو، ترازوی چگونه شکل می‌گیرد؟

- (۱) توسط بررسی شخصیت آدمی و فراز و نشیب‌های آن در جهان واقع
 - (۲) براساس گشایش، تنازع، مغلوب شدن انسان در برابر سرنوشت محتوم و تقدیر
 - (۳) براساس ترس و هراس، شفق و بالا رفتن، تقابل‌های دوگانه خوب و بد، خیر و شر، زشت و زیبا، نور و ظلمت
 - (۴) توسط بررسی شخصیت آدمی و فراز و نشیب‌های زندگی در انعکاس عالم واقع در جهانی خیالی و پر از رنج
- ۲۱۱- تنوع فرهنگی، نفی سلیقه غالب در اجتماع، نفی روایت‌های کلی، از خصوصیات کدام یک از مکاتب است؟
- (۱) مدرنیسم (۲) متریسم (۳) امپرسیونیسم (۴) پست مدرنیسم

۲۱۲- «دیدرو» و «روسو»، چه دیدگاهی نسبت به هنر داشتند؟

- (۱) در مخالفت با رمانتیسیسم بر رویکردهای اجتماعی هنر تأکید داشتند.
 - (۲) هنر را صرفاً فعالیتی اجتماعی می‌دانستند که زیباشناسی هدف ثانوی آن است.
 - (۳) هنر را صرفاً فعالیتی زیباشناسانه می‌دانستند که تعهد اجتماعی هدف ثانوی آن است.
 - (۴) در مخالفت با کلاسیسیسم هنرآوار کوشیدند تا بازگشتی بی‌شائبه به طبیعت داشته باشند.
- ۲۱۳- مارسل دوشان در سال‌های ۱۹۴۰، هدف خود را از ساختن «حاضر آماده‌ها» چگونه توصیف کرده است؟
- (۱) بازگرداندن هنر به خدمت ذهن
 - (۲) نمادی انتقادی بر نظریه «هنر، تکنیک»
 - (۳) در هم نوردیدن مرزهای تمایز بین اشیاء مصرفی و اشیاء هنری
 - (۴) قرار دادن ذهنیت ناب در خدمت هنر و فروپاشی نظام عادت در احساسات

۲۱۴- ریشه تئوری پست مدرنیسم، به کدام نگرش نظری برمی‌گردد؟

- (۱) پساختارگرایی (۲) فراساختارگرایی (۳) فرا زبان و شالوده‌شکنی (۴) ساختارگرایی

۲۱۵- از نظر فیثاغورث، هارمونی در کدام هنر، بازتاب هماهنگی‌های طبیعت است؟

- (۱) نقاشی (۲) ادبیات (۳) مجسمه‌سازی (۴) موسیقی

۲۱۶- کدام نظریه در عرصه رهاسازی تخیل توسط هنرمندان رمانتیک و هم در عرصه آفرینش هنرمندان آوانگارد، مفهومی بنیادین بوده است؟

- (۱) هنر برای هنر
- (۲) هنر به مثابه تجسم ایده
- (۳) هنر به مثابه صورت (فرم)
- (۴) هنر به مثابه بیانی مبتنی بر عواطف و احساس

۲۱۷- معرفی و تدوین ساختار سه سطحی «پیش شمایل نگارانه، شمایل نگارانه و شمایل شناسانه»، توسط کدام نظریه پرداز صورت گرفته است؟

(۱) آروین پانوفسکی (۲) رومن یاکوبسن (۳) آندره ژید (۴) برتراند راسل

۲۱۸- از نظر شوپنهاور، در کدام هنر بیان عاطفه و شخصیت غلبه دارند؟

(۱) شعر (۲) موسیقی (۳) نقاشی (۴) تئاتر (هنرهای نمایشی)

۲۱۹- مطابق با آراء «ژاک لکان» در خوانش خاص او از الگوی رشد، کدام مرحله بیشترین اهمیت را از نظر خود وی دارد؟

(۱) واقعی (۲) خیالی (۳) آینه‌ای (۴) نمادین

۲۲۰- در فرهنگ یونان باستان، کلمه یا مفهومی که نزدیک به درک امروزی ما از واژه «هنر» باشد، کدام مورد است؟

(۱) پراتیک (۲) تخته (۳) میمیتیک (۴) پوئیک

دروس تخصصی بازیگری (تاریخ، اصول و فنون، نظریه‌ها):

۲۲۱- کدام مورد، از بازیگران سبک روشمند «متد اکتینگ» (Method Acting) به‌شمار می‌آید؟

(۱) آل پاچینو (۲) گرگوری پک (۳) همفری بوگارت (۴) رابرت ردفورد

۲۲۲- در سال‌های نخست دهه ۱۹۵۰، سبک «اکتورز استودیو - نیویورک» (Actors studio - New York) در

نقش آفرینی کدام بازیگر تجلی پیدا کرد؟

(۱) جیمز استوارت (۲) کلارک گیبل (۳) همفری بوگارت (۴) مارلون براندو

۲۲۳- بازیگر از منظر کدام شخصیت، مخمل نظام نشانه‌ای تحت عنوان «هیرو گلیف» به‌شمار می‌رود؟

(۱) آرتو (۲) ویلسون (۳) برشت (۴) سوزوکی

۲۲۴- از منظر استادان نمایش «نو» (Noh) ژاپن، در کدام بخش‌های بدن بازیگر «رازی شگفت» نهفته است؟

(۱) مجسمه و گردن (۲) ستون فقرات و پاها (۳) انگشت کوچک دست و کف پا (۴) انگشت شست و کف دست

۲۲۵- بازیگری براساس مفهوم ژاپنی «زو - ها - کیو» منجر به کدام نوع بازی می‌شود؟

(۱) استلیزه (۲) قراردادی (۳) اغراق آمیز (۴) طبیعی

۲۲۶- در آموزش بازیگری به شیوه «متد»، (Method) کدام هنرمند بر بعد رفتاری «کاراکتر» (شخصیت) تأکید بیشتری دارد؟

(۱) آدلر (۲) مایزنر (۳) استراسبرگ (۴) کرافورد

۲۲۷- کدام کارگردان ترجیح «خود» بازیگر بر «نقشی» که او ایفا می‌کند را، راهی برای «خود افشاگری» بازیگر می‌داند؟

(۱) چخوف (۲) استانیسلاوسکی (۳) گروتفسکی (۴) گانتور

۲۲۸- نخستین نمایش تولید شده که در آن استانیسلاوسکی ایده‌های سیستم بازیگری خود را به کار گرفت، چه نام داشت؟

(۱) یک ماه در بیلایک (۲) باغ آلبالو (۳) پرند آبی (۴) دایه وایا

۲۲۹- از منظر میخائیل چخوف، آخرین چیزی که بازیگر باید به آن فکر کند، کدام مورد است؟

(۱) تمرکز (۲) تخیل (۳) تکنیک (۴) استعداد

۲۳۰- استانیسلاوسکی کدام عامل را منشاء حیات بخش تئاتر خود می‌داند؟

(۱) (actuality) واقع بودگی (۲) (narrativity) روایت‌مندی

(۳) (musicality) جوهر موسیقایی (۴) (theatricality) جوهر تئاتری

۲۳۱- در «سیستم استانیسلاوسکی» کدام ویژگی در انجام یک عمل باعث می شود طبیعت، بهتر از شعور و تکنیک، ارگانیزم بازیگر را هدایت کند؟

- (۱) رهایی (۲) توجیه (۳) تسلسل (۴) تمرکز

۲۳۲- کدام یک از بازیگران و آموزگاران تئاتر، در پی شکلی از بازیگری بود که از دید عنصرهای شکل دهنده بازی، به مرام سکرآور یونان باستان وفادار باشد و نه شکل بازاری و سیاسی بازیگری؟

- (۱) میخائیل چخوف (۲) لی استراسبرگ (۳) استلا آدلر (۴) وسولد میرهولد

۲۳۳- از نظر گروتسکی، «تکنیک» چه کاربردی برای بازیگر دارد؟

- (۱) او را مسلح می کند. (۲) او را بی دفاع می کند.

- (۳) او را پنهان می کند. (۴) او را آشکار می کند.

۲۳۴- در سیستم استانیسلاوسکی، «ما فوق هدف و عمل سرتاسری» مستقیماً بر کدام بخش از موتور روانی بازیگر اثر می گذارد؟

- (۱) عقل (۲) احساس (۳) باور (۴) اراده

۲۳۵- دستیابی به «تأثیر»، «دوری از نقش» و عدم توجه زیاد به واژه های نمایش نامه و فیلم نامه، از اصل های مهم بازیگری در مکتب کدام نظریه پرداز است؟

- (۱) استلا آدلر (۲) وسولد میرهولد

- (۳) کنستانتین استانیسلاوسکی (۴) آنتون آرتو

۲۳۶- کدام کارگردان به جای واژه بازیگر از واژه «مسئله» استفاده می کند؟

- (۱) منوشکین (۲) چایکین (۳) استانیسلاوسکی (۴) لینل وود

۲۳۷- از نظر برشت، کدام مورد زیر «تمایلات عامی» است که بازیگر باید با آن ها مبارزه کند؟

- (۱) نگاه نکردن مداوم به کسی که مخاطب اوست.

- (۲) درهم آمیختن حرکات متضاد و متناقض کاراکترها

- (۳) نزدیک نشدن به شخصی که دارد با او حرف می زند.

- (۴) هر سه مورد

۲۳۸- اصطلاح «کی های» به معنای «سازگاری روح و جسم»، متعلق به کدام گونه نمایشی است؟

- (۱) کانا کالی هند (۲) نو ژاپن

- (۳) کیوگن ژاپن (۴) اپرای پکن چین

۲۳۹- از منظر «یوجینیو باربا» هر «متد» (شیوه) بازیگری، شیوه ای از کدام مورد است؟

- (۱) نفی (۲) حذف (۳) دیالکتیک (۴) ترکیب

۲۴۰- در کدام شیوه آموزش بازیگری، برای رسیدن به مطلوب ترین استحاله بدنی بازیگر، از تکنیک های «بدن خیالی و مرکز خیالی» استفاده می شود؟

- (۱) سنفورد مایزور (۲) لی استراسبرگ (۳) میخائیل چخوف (۴) استلا آدلر