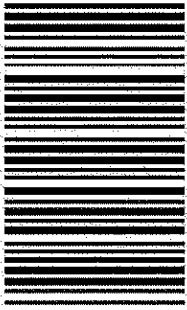


کد کنترل

421

E



421E

آزمون ورودی دوره‌های کارشناسی ارشد ناپیوسته داخل - سال ۱۴۰۱

صبح چهارشنبه

۱۴۰۱/۰۲/۲۸



جمهوری اسلامی ایران
وزارت علوم، تحقیقات و فناوری
سازمان سبش آموزش کشور

«اگر دانشگاه اصلاح شود مملکت اصلاح می‌شود»

امام خمینی (ره)

برنامه‌ریزی شهری، منطقه‌ای و مدیریت شهری (کد ۱۳۵۰)

زمان پاسخ‌گویی: ۱۳۰ دقیقه

تعداد سؤال: ۱۴۰

جدول مواد امتحانی، تعداد و شماره سؤال‌ها

| ردیف | مواد امتحانی | تعداد سؤال | از شماره | تا شماره |
|------|---|------------|----------|----------|
| ۱ | زبان عمومی و تخصصی (انگلیسی) | ۳۰ | ۱ | ۳۰ |
| ۲ | مباحث عمومی شهرسازی ایران | ۳۰ | ۳۱ | ۶۰ |
| ۳ | مبانی نظری برنامه‌ریزی شهری، منطقه‌ای و مدیریت شهری | ۳۰ | ۶۱ | ۹۰ |
| ۴ | تاریخ شهر و شهرسازی | ۲۵ | ۹۱ | ۱۱۵ |
| ۵ | آمار و روش‌ها و فنون برنامه‌ریزی | ۲۵ | ۱۱۶ | ۱۴۰ |

این آزمون نمره منفی دارد.

استفاده از ماشین حساب مجاز نیست.

حق چاپ، تکثیر و انتشار سؤال‌ها به هر روش (الکترونیکی و...) پس از برگزاری آزمون، برای همه اشخاص حقیقی و حقوقی تنها با مجوز این سازمان مجاز می‌باشد و با متخلفان برابر مقررات رفتار می‌شود.

* متقاضی گرامی، وارد نکردن مشخصات و امضا در کادر زیر، به منزله غیبت و حضور نداشتن در جلسه آزمون است.

اینجانب با شماره داوطلبی با آگاهی کامل، یکسان بودن شماره صندلی خود را با شماره داوطلبی مندرج در بالای کارت ورود به جلسه، بالای پاسخنامه و دفترچه سؤال‌ها، نوع و کد کنترل درج شده بر روی دفترچه سؤال‌ها و پایین پاسخنامه‌ام را تأیید می‌نمایم.

امضا:

زبان عمومی و تخصصی (انگلیسی):

PART A: Vocabulary

Directions: Choose the word or phrase (1), (2), (3), or (4) that best completes each sentence. Then mark the answer on your answer sheet.

- 1- Growing older and more decrepit appeared to be an and necessary part of being human.
1) inevitable 2) intangible 3) unforeseeable 4) unsentimental
- 2- I don't really think I'd have the to finish a marathon!
1) concern 2) candor 3) endurance 4) autonomy
- 3- Her marriage started to improve once her husband finally he had an anger problem and began to take counseling.
1) identified 2) emerged 3) hesitated 4) acknowledged
- 4- Society is an interdependent system that widespread cooperation to function.
1) proceeds 2) requires 3) fascinates 4) conveys
- 5- Our blue planet is a Life depends on water, yet in its natural form, the water in the oceans will not sustain us because we cannot drink salt water.
1) refuge 2) remedy 3) paradox 4) vacillation
- 6- I thought I was buying a/an native Indian carving, but discovered later that it was machine-made.
1) genuine 2) definitive 3) secretive 4) artificial
- 7- The entrepreneur had a well-deserved reputation for, having accurately anticipated many changes unforeseen by established business leaders.
1) modesty 2) hindsight 3) prescience 4) extroversion
- 8- Studies of longevity among turtles are sometimes by the fact that the subjects live so long that researchers retire before the studies can be completed.
1) stabilized 2) hampered 3) diversified 4) verified
- 9- Kevlar is a new material which is used for everything from airplane wings, to bullet-proof vests, to hockey sticks.
1) prescriptive 2) versatile 3) dormant 4) derivative
- 10- If exploitation of the planet's resources continues as at present, then the lifestyle we currently enjoy the risk of causing significant damage to the world.
1) proposes 2) puts 3) shapes 4) runs

PART B: Cloze Test

Directions: Read the following passage and decide which choice (1), (2), (3), or (4) best fits each space. Then mark the correct choice on your answer sheet.

Scientists and philosophers have been grappling with the relationship between language and thought for centuries. There have always been (11) ----- that our picture of the Universe depends on our native tongue. Since the 1960s, however, (12) ----- the ascent of thinkers like Noam Chomsky, and a host of cognitive scientists, (13) ----- that linguistic differences don't really matter, (14) ----- language is a universal human trait, and that our ability to talk to one another owes more to our shared genetics (15) ----- . But now the pendulum is beginning to swing the other way as psychologists re-examine the question.

- | | | |
|-----|--------------------------------|---------------------------------|
| 11- | 1) that they argue | 2) those who argue |
| | 3) an argument by those | 4) arguing those who |
| 12- | 1) with | 2) for |
| | 3) by | 4) in |
| 13- | 1) whose consensus | 2) who has the consensus |
| | 3) the consensus has been | 4) is the consensus |
| 14- | 1) a | 2) the |
| | 3) what | 4) that |
| 15- | 1) and our cultures vary | 2) than to our varying cultures |
| | 3) than our cultures that vary | 4) as to our varying cultures |

PART C: Reading Comprehension

Directions: Read the following three passages and answer the questions by choosing the best choice (1), (2), (3), or (4). Then mark the correct choice on your answer sheet.

PASSAGE 1:

Shrinking cities have increasingly become a notable phenomenon with negative consequences in Europe, North America, Asia, and many other parts of the world (Berglund, 2020). The uneven spatial development leads to deprived localities and brings forward a significant global challenge. In the United Kingdom, shrinking cities once again hit the headlines in April 2021. For example, the Economic Statistics Centre of Excellence reported more than 700,000 residents have left London in 2020 alone. On the one hand, the nation's population is in the most serious decline since World War II.

On the other hand, millions of people have moved out of cities since the pandemic emerged in December 2019. In the United States, Decatur, Illinois, has been the third-fastest shrinking city, whose population fell by 7.1% between 2010 and 2019. Over the same period, Jackson, Mississippi, is the second with a population decline of 7.4%, and Charleston, West Virginia, as the fastest-shrinking city with a population loss of 9.4%. In Europe, an international project "Enhancing liveability of small shrinking cities through co-creation" was launched in January 2021 and implemented by an international consortium consisting of researchers from Finland, Russia, and Germany,

focusing on the liveability and place-making in shrinking cities, as well as local, regional, and national planning strategies of dealing with urban shrinkage in Finland, Russia, and Germany. More than 900 cities and towns (about one-third) are shrinking in China, most of which are in the northeast with an increasingly elderly population, falling birth rate, and rapid decline of the proportion of young people.

- 16- According to the passage, shrinking cities have become a serious problem in all of the following continents EXCEPT -----.
- 1) Asia 2) Africa 3) Europe 4) North America
- 17- Which of the following statements is true?
- 1) More than 700,000 people left London in 2020.
2) More than 700,000 people immigrated to the United Kingdom in 2020.
3) The Economic Statistics Centre of Excellence reported millions of people have moved out of London since the pandemic emerged in December 2019.
4) Recently, the United Kingdom has been experiencing a tremendous rate of population growth since World War II.
- 18- Which of the following is the fastest-shrinking city with a population loss of 9.4%?
- 1) Columbus, Ohio 2) Jackson, Mississippi
3) Decatur, Illinois 4) Charleston, West Virginia
- 19- The word "launched" in paragraph 2 is similar in meaning to -----.
- 1) explored 2) financed 3) introduced 4) recovered
- 20- Which of the following statements is true, according to the passage?
- 1) About one-third of the cities in Germany are shrinking.
2) More than 900 cities and towns are shrinking in Europe.
3) The majority of the shrinking cities in China are in the northeast region.
4) The northeast of Russia is experiencing falling birth rate and rapid decline of the proportion of young people.

PASSAGE 2:

There were important cities before the Industrial Revolution: ancient Rome had an estimated population of 1,000,000 by the year AD 100; Elizabethan London numbered about 200,000 people. Correspondingly, these cities had problems of economic and social organization: Rome had to be supplied with water brought over considerable distances by aqueduct (the word itself is Roman in origin), and the city developed immense problems of traffic congestion – which unfortunately have been inherited by the modern city two thousand years later. London by the fourteenth century had to draw on coalfields by the River Tyne, 270 miles (430 km) away, for fuel, and on distant countries for more specialized provisions, such as dyestuffs or spices; by the seventeenth century it, too, was drawing water from 35 miles (56 km) away by aqueduct. (The New River, which runs through north London, is part of it.) These problems in turn brought forth a host of regulations for the better ordering of the city, sometimes dealing with strangely modern problems: Rome banned chariot movement at night to deal with the first recorded case of urban noise pollution; in London in the fourteenth century a man was hanged for burning "sea coal" – a somewhat draconian penalty for medieval air pollution.

Furthermore, many cities in both the ancient and the medieval world were planned, at least in the sense that their existence and their location were laid down consciously by some ruler or some group of merchants; and among this group, a large proportion even had formal ground plans with a strong element of geometric regularity. In Britain the group of medieval planned towns is larger than many people think: a small town like Baldock, on the Great North Road before it was bypassed, was actually a creation of the Knights Templar, and the name itself is a corruption of Baghdad; Winchelsea on the Sussex coast, and small towns in north Wales like Flint, Conwy and Caernarfon, were all fortified towns created by Edward I in the late thirteenth century.

- 21- Which of the following statements can be concluded from the first paragraph?
- 1) Ancient Rome was populated with 200,000 people.
 - 2) Today's traffic problem in Rome has a 2000-year root.
 - 3) The word "aqueduct" was invented during the Industrial Revolution.
 - 4) Today's traffic problem in London originates in Elizabethan London.
- 22- What happened to London by the seventeenth century?
- 1) It had to draw on coalfields by the River Tyne.
 - 2) It had to draw water from 270 miles (430 km) away.
 - 3) It had to find a way to accommodate its growing population.
 - 4) It had to depend on distant countries for provisions such as dyestuffs or spices.
- 23- The word "draconian" in paragraph 1 is similar in meaning to -----.
- 1) unexpected
 - 2) frequent
 - 3) legal
 - 4) severe
- 24- Which of the following statements is true about many cities in both the ancient and the medieval world?
- 1) They were laid down by some ruler or some group of merchants.
 - 2) They had no regulations for the better ordering of the city.
 - 3) They had by no means any geometric regularity.
 - 4) They experienced urban noise pollution.
- 25- Which of the following cities was a creation of the Knights Templar?
- 1) Flint
 - 2) Baldock
 - 3) Winchelsea
 - 4) Caernarfon

PASSAGE 3:

The difficulty – it is elementary but quite serious – is that there is another common meaning of the term "regional planning" in modern usage. This other meaning assumed prominence only during the 1930s, as the result of the great economic depression which so seriously affected virtually all nations of the Western (non-communist) world. It refers specifically to economic planning with a view to the development of regions which, for one reason or another, are suffering serious economic problems, as demonstrated by indices such as high unemployment or low incomes in relation to the rest of the nation.

Though it has some clear interrelationships with the other meaning of "regional planning", it really represents a different kind of problem, demanding a different expertise. And commonly, the "region" referred to in this other sort of planning is quite differently designed, and is of a different size, from the "region" of the city-region planners.

This distinction will be discussed in more detail later, but one simple illustration can be given here. Within Britain the northernmost part of England – including the Northumberland and Durham coalfields, the Tyne and Tees estuaries, as well as the northern Pennine uplands – has presented economic problems ever since the interwar period. The former basic industries of coal mining, shipbuilding and heavy engineering have declined; heavy unemployment and low incomes were the result in the 1930s, and during the postwar period large parts of the area, or the whole of it, have been designated a development area or development district.

The unit appropriate to analyzing these problems, and to providing solutions, is a fairly large one; minimally, most people would agree that the Northumberland–Durham industrial area would require treating as a single unit, and many would accept that the smaller populations in the Pennines should be included for the sake of convenience, as is in fact now done in the Northern Region Planning Council and Board.

- 26- What is the first paragraph mainly about?
- 1) The great economic depression
 - 2) The Western world in the 1930s
 - 3) High unemployment in some countries
 - 4) The modern usage of “regional planning”
- 27- The word “prominence” in paragraph 1 is similar in meaning to -----.
- 1) reluctance
 - 2) abundance
 - 3) importance
 - 4) relevance
- 28- The underlined “it” in paragraph 2 refers to -----.
- 1) the modern usage of “regional planning”
 - 2) a different kind of problem
 - 3) a different expertise
 - 4) regional planning
- 29- The passage refers to all of the following as the northernmost part of England EXCEPT the -----.
- 1) Tyne and Tees estuaries
 - 2) northern Pennine uplands
 - 3) Northumberland and Durham coalfields
 - 4) isolated industrial area of west Cumberland
- 30- Where does the following sentence best fit into the passage?
But such a unit contains quite a number of separate city regions, or cities and conurbations with their surrounding hinterlands.
- 1) End of paragraph 1
 - 2) End of paragraph 2
 - 3) End of paragraph 3
 - 4) End of paragraph 4

مباحث عمومی شهرسازی ایران:

۳۱- به عقیده دورکیم و الیاده، اندیشه دینی انسان در تفسیر انسان‌شناختی باعث به وجود آمدن کدام تقسیم‌بندی در فضاهای شهری شده است؟

- (۱) باز و بسته
- (۲) قدسی و غیرقدسی
- (۳) عمومی و خصوصی
- (۴) نیمه‌خصوصی و نیمه عمومی

- ۳۲- سرعت مطلوب برای خیابان‌های مسکونی و خیابان‌های تجاری به ترتیب (از راست به چپ) چند مایل است؟
(۱) ۲۵-۳۰، ۲۰-۲۵ (۲) ۳۰-۴۵، ۴۰-۴۵
(۳) ۳۰-۲۵، ۲۰-۲۵ (۴) ۴۵-۳۰، ۴۰-۴۵
- ۳۳- جلوگیری از تخریب بناهای وابسته به ابنیه ارزشمند و تاریخی همچون ساباط و پشت‌بندها که در حفظ تعادل و جلوگیری از رانش آن‌ها مؤثر هستند، جزء کدام حریم ابنیه به حساب می‌آید؟
(۱) منطری (۲) فنی (۳) کیفی (۴) کارکردی
- ۳۴- براساس مقررات سازمان حفاظت محیط‌زیست، حداقل فاصله استقرار صنایع آلوده‌کننده از رودخانه دائمی چند متر است؟
(۱) ۱۵۰ (۲) ۵۰۰ (۳) ۲۰۰ (۴) ۱۰۰۰
- ۳۵- طبق قوانین ایران، دارابودن حریم ۱۷ متری و همچنین ایجاد ساختمان با سقف‌های پوشالی و انبار نمودن مواد قابل اشتعال تا حریم ۵۰ متر، از جمله شرایط ایجاد کدام یک از تأسیسات ارتباطی است؟
(۱) شاهراه (۲) بزرگراه (۳) آزادراه (۴) راه‌آهن
- ۳۶- فرمول زیر، مربوط به محاسبه چه معیاری در ضوابط احداث ساختمان‌های ۶ طبقه و بیشتر، در شهر تهران است؟
(ضریب تعدیل زیست‌محیطی در شهرسازی) $k \times$ مساحت زیربنا (به استثناء زیرزمین) $42 \times$
$$X = \frac{\sqrt{100 \times \text{تعداد طبقه}}}{\text{مساحت فضای باز}}$$

(۱) مساحت فضای باز (۲) حداقل ارتفاع مجاز ساختمانی
(۳) میزان عقب‌نشینی در هر طبقه (۴) مساحت مجاز پارکینگ روباز
- ۳۷- در صورتی که جمعیت شهر مرکزی یک مجموعه شهری کشور بین ۵۰۰ هزار تا یک میلیون نفر باشد، مجموعه شهری مذکور در کدام طبقه قرار می‌گیرد؟
(۱) میانی (۲) کوچک (۳) بزرگ (۴) کلانشهری
- ۳۸- طراحی یک محور وسیع شهری (چهارباغ) و میدانی گسترده به‌عنوان مرکز جدید شهر در کدام شار ایرانی سازماندهی و چه مفهومی را برای اولین بار به کار بردند؟
(۱) شیراز - نظم کیهانی (۲) اصفهان - منطقه‌بندی
(۳) تهران - منطقه‌بندی (۴) همدان - نظم کیهانی
- ۳۹- در کدام دوره ایجاد کاروانسراهای شهری شدت یافته و رونق و اهمیت ویژه‌ای کسب کرده است؟
(۱) ساسانیان (۲) قاجاریه (۳) سامانیان (۴) صفویان
- ۴۰- کنترل و نظارت بر احداث هرگونه ساختمان و تأسیسات در محدوده و حریم شهری، به ترتیب به‌عهده کدام نهاد است؟
(۱) شهرداری - شهرداری (۲) شهرداری - استانداری
(۳) شهرداری - بخشرداری (۴) بخشرداری - استانداری
- ۴۱- شورای عالی آمایش سرزمین در سال ۱۳۹۶، کشور را براساس جهت‌گیری‌های ملی آمایش سرزمین به چند منطقه برنامه‌ریزی تقسیم نمود؟
(۱) ۷ (۲) ۹ (۳) ۱۰ (۴) ۱۱
- ۴۲- میدان تاریخی شاه طهماسب، در کدام شهر ایران واقع است؟
(۱) یزد (۲) تبریز (۳) شیراز (۴) اصفهان

- ۴۳- کدام مورد، اساسی‌ترین کارکرد «دالان» است؟
 (۱) دسترسی به ورودی (۲) ورود به هشتی
 (۳) دسترسی بین دو مکان (۴) خروج از خانه برای ورود به کوچه
- ۴۴- فضای سرپوشیده و نیمه‌باز ایوان که در جلوی درگاه ورودی طراحی و ساخته می‌شود، کدام مورد است؟
 (۱) درگاه (۲) کریاس (۳) دالان (۴) پیش‌طاق
- ۴۵- براساس سرشماری ۱۳۹۵، پایین‌ترین میزان شهرنشینی پس از سیستان و بلوچستان، در کدام استان است؟
 (۱) هرمزگان (۲) گلستان (۳) خراسان شمالی (۴) کهگیلویه و بویراحمد
- ۴۶- براساس مقررات ایران، سازمان حفاظت محیط‌زیست از نظر ساختار اداری جزو کدام نهاد است؟
 (۱) وزارت جهادکشاورزی (۲) وزارت راه و شهرسازی
 (۳) وزارت کشور (۴) معاونت رئیس‌جمهوری
- ۴۷- میدان در شهرهای پیش از اسلام در ایران، قبل از آنکه یک فضای اجتماعی باشد، فضایی با کدام یک از عملکردها بوده است؟
 (۱) نظامی (۲) مذهبی (۳) اداری و سیاسی (۴) اقتصادی و تجاری
- ۴۸- از دیدگاه تاریخ فلاسفه ایرانی، کدام یک از اندیشمندان «شیخ اشراق» نام گرفته است؟
 (۱) شیخ بهایی (۲) ابونصر فارابی (۳) ملاصدرا شیرازی (۴) شهاب‌الدین سهروردی
- ۴۹- در تحلیل فضای حاشیه رود دره‌های تهران مانند دارآباد، مبنای طراحی برای چند پهنه و به چه نام‌هایی مطرح شده است؟
 (۱) ۲، طبیعی و شهری (۲) ۲، شهری و نیمه‌طبیعی شهری
 (۳) ۳، تاریخی، طبیعی، میانی (۴) ۳، طبیعی، نیمه‌طبیعی شهری، شهری
- ۵۰- مکان‌یابی برای گسترش آینده شهرهای موجود، از اهداف کدام طرح‌های توسعه است؟
 (۱) کالبدی ملی و منطقه‌ای (۲) توسعه و عمران ناحیه‌ای
 (۳) مجموعه شهری (۴) آمایش سرزمین
- ۵۱- در قانون شورای عالی شهرسازی و معماری ایران، شهر جدید برای اسکان حداقل چند نفر جمعیت پیش‌بینی می‌شود؟
 (۱) ۲۰,۰۰۰ (۲) ۳۰,۰۰۰ (۳) ۴۰,۰۰۰ (۴) ۷۰,۰۰۰
- ۵۲- تصویب نهایی طرح‌های ناحیه‌ای، مجموعه‌های شهری و طرح‌های جامع شهری در ایران از وظایف کدام دستگاه است؟
 (۱) استانداری (۲) وزارت کشور
 (۳) بنیاد مسکن انقلاب اسلامی (۴) شورای عالی شهرسازی و معماری
- ۵۳- از دیدگاه توسلی، چرا ناظر ایرانی در مقایسه با ناظر غربی به فضای محصور و تنگ بیشتر تمایل دارد؟
 (۱) شرایط اقلیمی و فرهنگی (۲) وضعیت نامطلوب جغرافیایی
 (۳) تنگناهای اقتصادی طول تاریخ ایرانیان (۴) شرایط اقلیمی و ضرورت حضور بیشتر سایه
- ۵۴- صرف‌نظر از متغیرهای فرهنگی یا محیط داخلی و محلی، سمبلی از تعبیر «امت» در شهرهای دوره ایرانی - اسلامی کدام مورد است؟
 (۱) پراکنش بافت محلات (۲) فشردگی بافت محلات
 (۳) مرکز محله و عناصر خدماتی آن (۴) بازارهای تاریخی مراکز تجاری سنتی آن
- ۵۵- شهر فیروزآباد در فارس از آثار دوران شهرنشینی و شهرگرایی در کدام شیوه شهرسازی ایران است؟
 (۱) پارتی، هلنی (۲) پارسی، هلنی (۳) پارسی (۴) پارتی

- ۵۶- کدام مورد، مناسب‌ترین همجواری برای انتخاب زمین یک بیمارستان را نشان می‌دهد؟
 (۱) مرکز محله شهری، درمانگاه‌های مرتبط، مطب‌های پزشکان
 (۲) حوزه‌های حاشیه‌ای شهر، فضاهای سبز، راه‌های ارتباطی اصلی
 (۳) فضای سبز، دید و منظر طبیعی و مصنوعی، فضاهای باز، توقفگاه عمومی
 (۴) راه‌های ارتباطی اصلی، مرکز ناحیه شهری، در مسیر ورزش باد به بیرون شهر
- ۵۷- تپه‌های باباجان و سیلک مربوط به کدام دوره از تاریخ شهر و شهرنشینی ایران هستند؟
 (۱) سلوکیان (۲) هخامنشی (۳) عیلام (۴) ماد
- ۵۸- کدام شهر در ایران به‌طور عمده از نظر درجه‌بندی، مرکزیت اداری - سیاسی بود؟
 (۱) خوره (۲) رستاق (۳) قصبه (۴) طسوج
- ۵۹- تهیه طرح‌های جامع شهری ایران، از کدام دهه آغاز شد؟
 (۱) ۱۳۵۰ (۲) ۱۳۶۰ (۳) ۱۳۳۰ (۴) ۱۳۴۰
- ۶۰- مناسب‌ترین واژه برای معادل‌سازی ورودی شهرها که معنای آن مضمون ورودی و خروجی را در خود دارد، کدام مورد است؟
 (۱) درگاه (۲) دروازه (۳) دهلیز (۴) راهگرد

مبانی نظری برنامه‌ریزی شهری، منطقه‌ای و مدیریت شهری:

- ۶۱- در فرایند بازآفرینی شهری، مهم‌ترین کنشگر کانون اصلی فرایند، کدام مورد است؟
 (۱) مردم (۲) تسهیل‌گران (۳) بخش خصوصی (۴) توسعه‌گران
- ۶۲- کدام مورد، «TDM» است؟
 (۱) مدیریت حمل‌ونقل همگانی (۲) مدیریت تقاضای سفر
 (۳) مدیریت تقاضای حمل‌ونقل (۴) مدیریت فاصله زمانی حمل‌ونقل همگانی
- ۶۳- در اقتصاد شهری، صرفه‌جویی‌های ناشی از مقیاس به کدام معنا است؟
 (۱) رابطه بین هزینه متوسط بلندمدت اقتصادی بنگاه با توسعه صنعت
 (۲) رابطه بین هزینه‌های تولیدی یک بنگاه اقتصادی و شبکه‌های زیربنایی
 (۳) رابطه معکوس بین هزینه متوسط درازمدت و تعداد تولید بنگاه اقتصادی
 (۴) رابطه مستقیم بین هزینه‌های تولیدی یک بنگاه و اندازه شهرهای بزرگ‌تر به‌عنوان جامعه مصرف
- ۶۴- کدام نوع ساخت و ساز شهری از نظر محیط‌زیستی، از دیدگاه طرفداران توسعه پایدار و شهرهای فشرده نتیجه بهتری دارد؟
 (۱) ساخت و ساز خانه‌های ویلایی با فضاهای سبز
 (۲) پرکردن زمین‌های خالی درون محدوده شهرها
 (۳) ایجاد بزرگراه‌هایی به‌منظور کاهش ترافیک شهری
 (۴) ایجاد شهرک‌های آقماری و سرریزهای جمعیتی در شهرهای بزرگ
- ۶۵- کتاب شهرهای فردا (Cities of Tomorrow) اثر چه کسی است؟
 (۱) لوکوربوزیه (۲) پیترو هال
 (۳) دیوید هاروی (۴) جین جیکوبز

۶۶- در کدام گونه از خیابان‌ها، ورود وسایل نقلیه موتوری و توقف آن‌ها مجاز است و تقدم ثانویه از آن دوچرخه و عابران پیاده است؟

- (۱) سبزراه‌ها (۲) مسیر ویژه اتوبوس (۳) بزرگراه (۴) خیابان اشتراکی

۶۷- محور اصلی کدام نوع مداخله، حفظ تار و پود بافت کهن در کنار دگرگونی‌های کالبدی - فضایی شهر است و از افراط و تفریط مداخله می‌کاهد؟

- (۱) نوگرایانه (۲) مردم‌گرایانه (۳) فرانوگرایانه (۴) فرهنگ‌گرایانه

۶۸- مجموعه اقداماتی چون بهتر جلوه‌دادن بناهای قدیمی، پاکسازی محلات غیربهداشتی و فقیرنشین و احداث فضاهای باز در محلات کهن که در پیکره و سیمای شهر صورت می‌گیرد، جزء کدام روش مداخله در بافت قدیمی است؟

- (۱) حفاظتی - بهداشتی (۲) حفاظتی - تزئینی (۳) موردی - ساختگاهی (۴) موضعی - موضوعی

۶۹- در نظریه نوشهرسازی (New Urbanism) در کدام ترانسکت شهری، ساختمان‌ها شامل تراکم‌های بالا همراه با حیاط‌های پیشی و جلویی است؟

- (۱) نواحی درونی شهر (T6) (۲) مرکز شهر (T5) (۳) بخش عمومی شهر (T4) (۴) حومه شهر (T3)

۷۰- در کدام مدل انسجام فضایی مواردی چون پیوستگی در دید و حرکت پیاده، اعتقاد به تداوم تاریخی، اتصال نقاط مهم و جاذب جمعیتی شهر، مورد بررسی قرار گرفته و توسط نظریه سیمای شهر تکمیل می‌گردد؟

- (۱) زیبایی‌گرا (۲) کل‌گرا (۳) ساختارگرا (۴) زمینه‌گرا

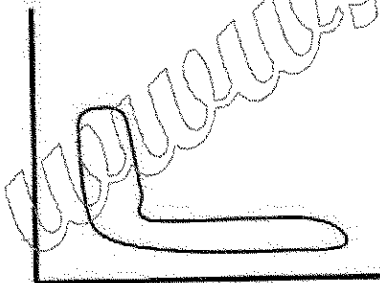
۷۱- کدام نشست مهم توسعه پایدار با تأکید بر تغییرات آب‌وهوایی به عنوان تهدید فوری و بالقوه غیرقابل برگشت برای سیاره زمین، به تبیین موضوعات اساسی پیشگیری از گرمایش کره زمین می‌پردازد؟

- (۱) توافق‌نامه پاریس ۲۰۱۵ (۲) دگرگونی جهان ما، نیویورک ۲۰۱۵

- (۳) اسکان بشر ۲ استانبول ۱۹۹۶ (۴) دستور کار ۲۱ ریودوژانیرو ۱۹۹۲

۷۲- نمودار زیر، بیانگر کدام یک از انواع سیستم‌ها در تحلیل متغیرها است؟

- (۱) پایدار (۲) ناپایدار (۳) سازگار (۴) ناسازگار



۷۳- جمله «اتخاذ چشم‌اندازی روشن بر پایه تصمیمات شهروندان و مسئولان دولتی شهر می‌تواند بسیاری از خواسته‌ها، نیات و آمال گوناگون را به اقدامی تحقق‌پذیر و سازنده تبدیل نماید و از این طریق بستر تحول شخصیت و هویت شهر را پدید آورد.» از چه کسی است؟

- (۱) جین جیکوبز (۲) ادموند بیکن (۳) جان راسکین (۴) کوین لینچ

۷۴- میزان تراکم جمعیتی و سرانه هزینه زیرساخت‌های شهری چه رابطه‌ای دارند؟

- (۱) رابطه‌ای ندارند. (۲) رابطه مستقیم دارند.

- (۳) رابطه معکوس دارند. (۴) تراکم ساختمانی تعیین‌کننده رابطه آنها است.

۷۵- کدام یک از کاربری‌های زیر از نظر مساحت و درصد کاربری زمین در یک شهر، رتبه دوم را به خود اختصاص می‌دهد؟

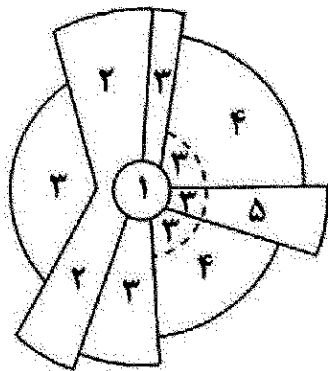
- (۱) فضاهای سبز (۲) فضاهای مسکونی (۳) فضاهای آموزشی (۴) شبکه معابر

- ۷۶- کدام کاربری غالباً دارای عملکرد محله‌ای است؟
(۱) فرهنگسرا
(۲) مکان‌های ورزشی
(۳) پارک‌های تفریحی
(۴) محل بازی کودکان
- ۷۷- الگوی «عملکردهای شهری در توسعه روستایی UFRD» اولین بار در کجا، توسط چه کسانی و در چه منطقه‌ای اجرا شد؟
(۱) بولیوی - مهندسان مشاور ماوراء بحار - در حوزه پوتوسی
(۲) فیلیپین - مهندسان مشاور ماوراء بحار - در حوزه پوتوسی
(۳) فیلیپین - مهندسان مشاور آمریکایی (A.I.D) به سرپرستی راندینلی - در حوزه رودخانه بایکول
(۴) بولیوی - مهندسان مشاور آمریکایی (A.I.D) به سرپرستی راندینلی - در حوزه رودخانه بایکول
- ۷۸- کدام مورد، یکی از نظریه پردازان مهم شهر خلاق است؟
(۱) ریچارد فلوریدا
(۲) جان فریدمن
(۳) پیترو هال
(۴) آندریاس فالودی
- ۷۹- کدام اصطلاح معرف تعارض زیر، میان اهداف توسعه پایدار است؟
«تعارض میان عدالت اجتماعی و حفاظت زیست محیطی ناشی از نیازهای رقابتی برای بهبود بخشیدن شرایط مردم فقیر از طریق رشد اقتصادی همراه با حفاظت از محیط زیست»
(۱) مالکیت
(۲) توسعه
(۳) مشارکت
(۴) طبقاتی
- ۸۰- حداقل نیازمندی‌های کاربری زمین برای یک مجتمع مسکونی در سطح محله‌ای، کدام مورد است؟
(۱) کتابخانه، بانک، توزیع بنزین، دبستان، مرکز خرید، کودکانستان، درمانگاه، مرکز فرهنگی
(۲) پارک و فضای سبز، مرکز فرهنگی، مرکز خرید، آتش نشانی، دبستان و دبیرستان، خانه بهداشت
(۳) مراکز فرهنگی، واحد بهداشتی، تأسیسات ورزشی، مراکز خرید، اداری و انتظامی، پارک و فضای سبز
(۴) دبستان، کودکانستان، تالار اجتماعات، کتابخانه، درمانگاه، پارک و فضای سبز، توقفگاه عمومی، تأسیسات ورزشی، مرکز خرید، مرکز فرهنگی
- ۸۱- کدام موارد منجر به کاهش نفوذپذیری همگانی می‌شود؟
(۱) مقیاس ساخت و ساز بزرگ، شبکه دسترسی یکپارچه، جدایی سواره و پیاده
(۲) بلوک‌های مسکونی کوچک، شبکه دسترسی یکپارچه، اختلاط سواره و پیاده
(۳) مقیاس ساخت و ساز بزرگ، نظام سلسله مراتبی در سازماندهی فضایی، جدایی سواره و پیاده
(۴) بلوک‌های مسکونی کوچک، نظام سلسله مراتبی در سازماندهی فضایی، اختلاط سواره و پیاده
- ۸۲- در روند مدل «برنامه ریزی به مثابه یک فرایند اقدام عقلانی»، گام اول کدام مورد است؟
(۱) نظارت و کنترل
(۲) تعیین گزینه‌های ممکن
(۳) تعریف مسائل و یا اهداف
(۴) ارزیابی طرح‌ها و سیاست‌های جایگزین
- ۸۳- دستور کار قرن ۲۱، حاصل کدام رویداد جهانی است؟
(۱) اجلاس شهر - پکن
(۲) آینده مشترک ما - تروژ
(۳) اسکان بشر ۲ - استانبول
(۴) اجلاس زمین - ریودوژانیرو
- ۸۴- مرکز اسکان بشر سازمان ملل، شاخص‌های حکمروایی شهری را به کدام دسته از موارد تقسیم کرده است؟
(۱) اجتماعی، فرهنگی، اقتصادی، کالبدی، محیط‌زیستی
(۲) اثربخشی، تساوی، مشارکت، پاسخ‌گویی، امنیت
(۳) اثربخشی، کارایی، بهره‌وری، مشارکت، پاسخ‌گویی
(۴) پاسخ‌گویی، شفافیت، قانون‌مداری، اثربخشی، تساوی

- ۸۵- کدام مورد، جزء چالش‌های رویه‌ای مدیریت شهری است؟
 (۱) کمبود بهداشت
 (۲) خدمات شهری نامناسب
 (۳) ضعف توان نهادی شهرها
 (۴) گسترش بخش غیررسمی شهر
- ۸۶- کدام یک از موارد، پنج معیار «شاخص توسعه شهری» (CDI) هستند؟
 (۱) تولید شهر، پسماند، بهره‌وری، آموزش و بهداشت
 (۲) تولید شهر، پسماند، زیرساخت، آموزش و بهداشت
 (۳) تولید شهر، پسماند، زیرساخت، امید به زندگی و بهداشت
 (۴) تولید شهر، پسماند، مرگ و میر کودکان، آموزش و بهداشت
- ۸۷- کدام موارد، ابزارهای دولت برای دخالت در امر مسکن هستند؟
 (۱) پول، زمین، وضع قوانین
 (۲) زمین، اشتغال، کنترل ساخت‌وساز
 (۳) پول، ارتقای بخش خدمات، افزایش قیمت‌ها
 (۴) کنترل مهاجرت، کنترل ساخت‌وساز، تنظیم سیاست‌های پولی
- ۸۸- ماهیت «پس ماندگی» بخش مسکن، به کدام معنا است؟
 (۱) رشد بخش مسکن از رشد جمعیتی عقب می‌ماند.
 (۲) برنامه کلی اقتصادی کشور با بخش مسکن سازگاری ندارد.
 (۳) برنامه‌های مسکن باید معطوف به اقشار ضعیف و عقب‌مانده جامعه باشند.
 (۴) بخش مسکن اغلب قسمتی از عوامل تولید را دریافت می‌کند که مورد استفاده بخش‌های دیگر قرار نگرفته‌اند.
- ۸۹- براساس نظریه محیط‌های پاسخده «درجات حق انتخابی که به وسیله یک مکان عرضه می‌گردد» به کدام کیفیت مکان ارتباط دارد؟
 (۱) تنوع
 (۲) دسترسی
 (۳) خوانایی
 (۴) انعطاف‌پذیری
- ۹۰- در نظریه اثباتی برنامه‌ریزی، به کدام عامل توجه می‌شود؟
 (۱) سطوح برنامه‌ریزی
 (۲) محیط تصمیم‌گیری
 (۳) فرایند برنامه‌ریزی
 (۴) ارزش‌های پذیرفته‌شده

تاریخ شهر و شهرسازی:

- ۹۱- اریک هواس باون تاریخ‌دان (۱۹۹۴)، دوره پایان جنگ جهانی دوم تا اوایل دهه ۱۹۷۰ را چه عصری نامید؟
 (۱) طلایی
 (۲) بی‌ثباتی
 (۳) شکوفایی
 (۴) سقوط تاریخی
- ۹۲- نخستین بوروکراسی مدنی نهادی شده، در کدام شهر دولت ظهور کرد؟
 (۱) روم
 (۲) ممفیس
 (۳) سومر
 (۴) چنل هویوک
- ۹۳- در دهه ۱۹۶۰ در واکنش به ضعف‌های برنامه‌ریزی عقلایی - جامع، کدام نظریه برنامه‌ریزی به وجود آمد؟
 (۱) وکالتی
 (۲) بده - یستانی
 (۳) همیارانه و ارتباطی
 (۴) اندک‌افزا
- ۹۴- کدام یک از رویکردهای نوسازی و بهسازی شهری، بر نوسازی از طریق افزایش قیمت املاک در محدوده مرکز شهرها تأکید دارد؟
 (۱) حیات‌بخشی (Rehabilitation)
 (۲) اصالت‌بخشی (ایمان‌سازی) (Gentrification)
 (۳) نوسازی (Renovation)
 (۴) حفاظت (Preservation)



۹۵- تصویر زیر، بیانگر کدام نظریه و از چه کسی است؟

- (۱) بخشی یا قطعی - هومر هویت
- (۲) چند هسته‌ای - جولد گریو
- (۳) بخشی - والتر کریستالر
- (۴) چند هسته‌ای - ملوین وبر

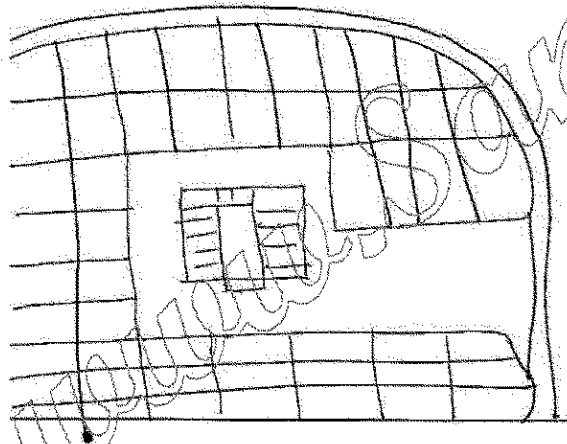
۹۶- اتو واگنر، برای تحقیق اندیشه‌های خود کدام اقدام را پیشنهاد کرد؟

- (۱) ایجاد نهاد توسعه املاک شهری
 - (۲) برپایی انجمن مدیریت شهری
 - (۳) ایجاد صندوق ارزش افزوده شهری
 - (۴) جدایی کالبدی و سازمانی حومه‌های شهری
- ۹۷- کدام منشور «۲۷ اصل را برای سه مقیاس توسعه شامل (۱) منطقه، کلان شهر، شهر و شهرک (۲) محله، ناحیه و محور شهری و (۳) بلوک، خیابان و ساختمان» مشخص کرده است؟
- (۱) آتن
 - (۲) نوشهرگرایی
 - (۳) طراحی شهری
 - (۴) رشد هوشمند

۹۸- در سده نوزدهم کدام نوع از شبکه خیابان‌های شهری، «سیستم طبیعی» خوانده می‌شد؟

- (۱) شعاعی
- (۲) مثلثی
- (۳) نظرسنجی
- (۴) خطی

۹۹- تصویر زیر به عنوان دایره‌ای شلجمنی و یا بیضی شکل نوسازی و بازسازی بزرگ مقیاس، بر ساختار کدام شهر کهن ایرانی و اسلامی دلالت می‌کند که در دو دهه اخیر سازمان فضایی و استخوان‌بندی بافت قدیم را کاملاً دگرگون ساخت و الگوی شطرنجی را بر آن تحمیل کرد؟



- (۱) بافت قدیم شهر مشهد در ایران
- (۲) بافت قدیم شهر مکه در اطراف مکه
- (۳) بافت قدیم شهر مدینه اطراف مسجدالرسول
- (۴) بافت قدیم شهر نجف و اطراف مرقد امام علی (ع)

۱۰۰- اندیشمندان و هنرمندان کدام عصر، اعتقاد داشتند که استدلال منطقی کافی نیست بلکه تجربه است که آن را کافی می‌نماید؟

- (۱) باروک
- (۲) یونان
- (۳) رنسانس
- (۴) قرون وسطی

۱۰۱- برای اولین بار دوره آموزشی طراحی شهری، در چه مقطع زمانی و در کدام دانشگاه پایه‌ریزی شد؟

- (۱) سال ۱۹۶۰، پنسیلوانیا
- (۲) سال ۱۹۵۶، ام. آی. تی
- (۳) آغاز دهه ۱۹۶۰، هاروارد
- (۴) آغاز دهه ۱۹۵۰، پنسیلوانیا

۱۰۲- در نظریه رانت از فون تونن، کدام عامل باعث تفاوت رانت در بخش‌های مختلف اراضی است؟

- (۱) فاصله
- (۲) نزدیکی به مرکز
- (۳) قیمت اجاره زمین
- (۴) هزینه حمل و نقل

- ۱۰۳- کدام مورد، اساسی‌ترین «واحد اجتماعی» در سراسر تاریخ شهرسازی و معماری دوره اسلامی ایران به‌شمار می‌رود؟
 (۱) محله (۲) بزرگ (۳) خانواده گسترده (۴) خانواده هسته‌ای
- ۱۰۴- کدام شهر تا اوایل دهه ۱۹۶۰ میلادی - دهه ۱۳۳۰ خورشیدی - به‌عنوان مرکز اداری، اجتماعی و اقتصادی جنوب شرقی ایران محسوب می‌شد؟
 (۱) کرمان (۲) جابهار (۳) زاهدان (۴) بندرعباس
- ۱۰۵- مدول واحد سلولی متشکل از «میدانی چهارگوش و دوازده بلوک» و رشد شهر از طریق تکثیر این واحد ساختاری، مربوط به کدام شهر است؟
 (۱) ساوانا (۲) واشینگتن (۳) برازیلیا (۴) فیلادلفیا
- ۱۰۶- کدام مورد به عقیده گوردون چایلد، دلیل به‌وجود آمدن تمدن شهری بوده است؟
 (۱) افزایش و فشار جمعیتی (۲) کمبود منابع طبیعی و منابع آبی
 (۳) پیدایش نوآوری‌های فناورانه (۴) نیاز به امنیت در برابر سایر اقوام و حیوانات وحشی
- ۱۰۷- آمیزش شناخته‌ها با طبیعت، جدایی کامل مسیر سواره از پیاده، از اصول کدام طرح شهرسازی معاصر به‌شمار می‌رود؟
 (۱) شهر صنعتی تونی گارنیه (۲) شهر پهن دشتی لوید رایت
 (۳) واحد همسایگی کلارنس پری (۴) رادبرن هنری رایت و کلارنس اشتاین
- ۱۰۸- فاروم یا فوروم در شهرهای اروپایی، به‌کجا اطلاق می‌شد؟
 (۱) قلعه حکومتی و دوایر آن در روم باستان (۲) قلعه حکومتی و دوایر آن در یونان باستان
 (۳) میدان، بازار و محل اجتماع مردم در روم باستان (۴) میدان، بازار و محل اجتماع مردم در یونان باستان
- ۱۰۹- اصلی‌ترین نقطه اشتراک نظریات شهر خطی و باغ‌شهر چه بوده و اولین شهرک اقماری شناخته شده در لندن، کدام مورد است؟
 (۱) ارتباط با طبیعت - هارو (۲) ارتباط با طبیعت - ولین سیتی
 (۳) محوریت خطوط راه‌آهن - ولین سیتی (۴) محوریت خطوط راه‌آهن - لیچ ورث
- ۱۱۰- اصل تقسیم شهر به سلسله مراتبی از واحدهای وابسته، برای نخستین بار توسط چه کسی مطرح شد؟
 (۱) لوکوربوزیه (۲) ابنزرهاوارد (۳) تونی گارنیه (۴) سوریا ای‌ماتا
- ۱۱۱- اولین و مهم‌ترین نظریه پردازی که بر نقش اقتصادی و به‌خصوص اجتماعی خیابان تأکید دارد، کدام مورد است؟
 (۱) آموس راپاپورت (۲) کوین لینچ (۳) جین جیکوبز (۴) یان گل
- ۱۱۲- گذار از انگاره «مطالعه فرم فیزیکی شهر» به «مطالعه شهر آن‌گونه که توسط مردم درک می‌شود»، برای اولین بار توسط چه کسی مطرح شد؟
 (۱) جین جیکوبز (۲) کوین لینچ (۳) فردریک گیبرت (۴) کریستوفر الکساندر
- ۱۱۳- بی‌ثبات‌ترین عامل ریخت‌شناسی از نظر کانزن، کدام الگو است؟
 (۱) کاربری (۲) خیابان (۳) دانه‌بندی (۴) بلوک‌بندی
- ۱۱۴- کدام مورد، عناصر اصلی تشکیل‌دهنده شهر در دنیای یونان هلنیستی است؟
 (۱) معبد، قصر و بازار (۲) بازار، معبد و حمام عمومی
 (۳) تئاتر، ورزشگاه و تالار (۴) بازار دائمی، تئاتر و قلعه حکومتی

۱۱۵- کدام شهرها، در دوران اسلامی و به‌دست مسلمانان پی‌ریزی شد؟

- (۱) فاس، غرناطه، باکو، اهواز
(۲) شیراز، بغداد، قاهره، فاس
(۳) اصفهان، استانبول، تبریز، بغداد
(۴) قاهره، همدان، مشهد، اسلام‌آباد

آمار و روش‌ها و فنون برنامه‌ریزی:

۱۱۶- نمودار هندسی تابع $y = a^x$ ، به شکل یک خط است.

- (۱) منحنی (۲) مستقیم (۳) شکسته (۴) منقطع

۱۱۷- در تابع لگاریتمی $y = a^x$ ، هنگامی که مشخصه a برابر با مقدار ثابت و مشخص $e = ۲٫۷۱۸۲$ باشد، تابع لگاریتمی از کدام نوع است؟

- (۱) خطی (۲) نمایی (۳) اعشاری (۴) طبیعی یا نپرن

۱۱۸- در تابع $y = a_0 + a_1x$ ، a_0 نمایانگر چه سطحی است؟

- (۱) پایانی y (۲) میانی y (۳) آغازین y (۴) تفاوت x و y

۱۱۹- در صورتی که در ناحیه‌ای تعداد کل واحدهای مسکونی ۸۵۰۰۰ واحد و تعداد واحدهای مسکونی اشغال شده ۸۲۱۰۰ واحد باشد، نرخ خانه‌های خالی در این ناحیه چند درصد است؟

- (۱) $۱/۳$ (۲) $۳/۴$
(۳) $۳/۹$ (۴) $۹/۶$

۱۲۰- مساحت یک شهر با جمعیت ۷۲۰۰۰ نفر معادل ۶۰۰ هکتار و سطح مسکونی این شهر برابر با ۶۰ درصد است، تراکم خالص مسکونی این شهر چند نفر در هکتار است؟

- (۱) ۱۰۰ (۲) ۱۲۰
(۳) ۲۰۰ (۴) ۲۴۰

۱۲۱- کدام مورد، کاربرد فن تحلیل جریان (Flow Analysis) است؟

- (۱) سنجش اختلافات منطقه‌ای و مرزبندی مناطق همگون
(۲) پیش‌بینی پراکنش فعالیت و جمعیت با توجه به شبکه حمل‌ونقل
(۳) تبیین نظامی از حساب‌ها برای روابط و پیوندهای بین بخش‌های مختلف اقتصاد
(۴) تبیین روابط وابستگی با استفاده از اطلاعات جابه‌جایی با توجه به جهت، شدت و گوناگونی آن‌ها

۱۲۲- کدام مدل، برای سنجش میزان تجمع و فشردگی در پراکنش شهری به‌کار می‌رود؟

- (۱) مدل هلدرن (۲) مدل آنتروپی شانون
(۳) ضریب موران (۴) ضریب کشش‌پذیری

۱۲۳- میانگین و انحراف معیار ۱۸ داده به‌ترتیب برابر ۲۵ و صفر است. اگر داده‌های ۲۱ و ۲۹ را به آن اضافه کنیم، واریانس داده‌های جدید کدام است؟

- (۱) $۱/۳$ (۲) $۱/۶$
(۳) ۴ (۴) ۱۶

۱۲۴- فرض کنید $f(X)$ برای $X = -1, 0, 1$ دارای تابع احتمال است. اگر $f(0) = \frac{1}{4}$ و $E(X) = \frac{1}{4}$ باشد، مقادیر $f(-1)$

و $f(1)$ به ترتیب از راست به چپ کدام است؟

(۲) $\frac{1}{4}, \frac{1}{2}$
(۴) $\frac{3}{4}, \frac{1}{4}$

(۱) $\frac{1}{2}, \frac{1}{4}$
(۳) $\frac{1}{2}, \frac{1}{2}$

۱۲۵- ضریب چولگی چارکی داده‌های زیر کدام است؟

۱۲, ۱۵, ۱۶, ۱۳, ۱۳, ۱۵, ۱۶, ۱۴, ۲۴, ۲۱, ۱۸, ۱۹, ۱۸, ۱۹, ۲۲, ۲۲, ۲۴, ۱۵, ۱۲

(۲) $\frac{1}{10}$
(۴) $\frac{1}{8}$

(۱) $\frac{1}{12}$
(۳) $\frac{1}{9}$

۱۲۶- انحراف معیار متغیر تصادفی بواسون X برابر ۲ است. مقدار $P(X \geq 2)$ کدام است؟

(۲) $1 - 4e^{-4}$
(۴) $5e^{-4}$

(۱) $1 - 5e^{-4}$
(۳) $4e^{-4}$

۱۲۷- اگر X یک متغیر تصادفی با تابع چگالی احتمال زیر باشد، امید ریاضی X کدام است؟

$$f(x) = \begin{cases} cx + x^2 & 0 < x < 1 \\ \frac{3}{2} & 1 < x < 2 \\ 0 & \text{بسیار نقاط} \end{cases}$$

(۱) $\frac{25}{9}$
(۲) $\frac{2}{9}$
(۳) $\frac{4}{9}$
(۴) $\frac{25}{18}$

۱۲۸- متغیر تصادفی X دارای تابع احتمال به صورت زیر است. میانگین متغیر تصادفی Y که در آن $Y = 6X + 5$ کدام است؟

$$f(x) = \frac{1}{n} \quad X = 1, 2, \dots, n$$

(۱) $n + 8$
(۲) $3n + 2$
(۳) $3n + 8$
(۴) $6n + 5$

۱۲۹- یک خانواده حداقل باید چند فرزند داشته باشد، تا احتمال 0.95 حداقل یک پسر و حداقل یک دختر داشته باشد؟

(۱) ۷
(۲) ۶
(۳) ۵
(۴) ۴

۱۳۰- میانگین متغیر تصادفی X عدد یک است و تابع احتمال آن به صورت زیر است. مقدار $a+b$ کدام است؟

$$f_X(x) = \begin{cases} ax & 0 < x < 1 \\ b(2-x) & 1 < x < 2 \\ 0 & \text{سایر نقاط} \end{cases}$$

(۱) $\frac{3}{2}$

(۲) $\frac{5}{2}$

(۳) ۳

(۴) ۲

۱۳۱- در کدام مدل تلفیق داده‌ها و تصمیم‌گیری، ترکیب منطقی ارزش‌ها به صورت مقایسات زوجی و یافتن ضریب اهمیت معیارها و زیرمعیارها است؟

Regression (۴)

Boolean (۳)

Fuzzy (۲)

AHP (۱)

۱۳۲- کدام شاخص، برای به دست آوردن میزان نابرابری و توزیع امکانات در بین مناطق مختلف کشور کاربرد دارد؟

(۴) ضریب آنتروپی

(۳) مدل کریستالر

(۲) ضریب جینی

(۱) مدل هلشون

۱۳۳- کدام مورد، کاربرد مدل لجستیک است؟

(۲) برآورد تعداد واحد مسکونی مناسب در یک شهر

(۱) تخمین میزان راه مورد نیاز در یک منطقه

(۴) تخمین سرانه کاربری‌های خدماتی در یک منطقه

(۳) برآورد خدمات پشتیبان مورد نیاز در یک شهر

۱۳۴- در طرح‌های آماده‌سازی اراضی و ساخت شهرک‌های جدید، کدام مورد الگوی جمع‌آوری فاضلاب از هر طرف به سمت یک نقطه مشترک (تصفیه‌خانه) است؟

(۴) شعاعی

(۳) عمودی

(۲) ناحیه‌ای

(۱) بادبزی

۱۳۵- روش جدول موازنه برنامه‌ریزی، توسط چه کسی مطرح شده و چه کاربردی دارد؟

(۱) لچ فیلد - برنامه‌ریزان را قادر می‌سازد اهداف کمی را به وسیله یک مقیاس مناسب اندازه‌گیری کنند.

(۲) آلن جیکوبز - برنامه‌ریزان را قادر می‌سازد اهداف کمی را به وسیله یک مقیاس مناسب اندازه‌گیری کنند.

(۳) موريس هیل - برنامه‌ریزان را قادر می‌سازد طرحی که اهداف جامعه را در حد مطلوب فراهم می‌کند از بین سایر طرح‌ها گزینش کنند.

(۴) لچ فیلد - برنامه‌ریزان را قادر می‌سازد طرحی که اهداف جامعه را در حد مطلوب فراهم می‌کند از بین سایر طرح‌ها گزینش کنند.

۱۳۶- روش تجزیه و تحلیل Pestel به ترتیب شامل چه حوزه‌هایی است؟

(۱) ژئواکونومیک - ژئوکالچر - ژئوپلیتیک - سیاسی - زیست محیطی

(۲) ژئوپلیتیک - ژئوکالچر - ژئواکونومیک - زیست محیطی - سیاسی

(۳) سیاسی - فناوری - اجتماعی - اقتصادی - قوانین و مقررات - محیطی

(۴) سیاسی - اقتصادی - اجتماعی - فناوری - محیطی - قوانین و مقررات

۱۳۷- کدام مورد، یکی از روش‌های درجه‌بندی نواحی از لحاظ درجه توسعه یافتگی است و اولین بار توسط چه کسی مطرح گردید؟

(۱) تحلیل عاملی - زیگموت

(۲) تحلیل عاملی - آدنسون

(۳) تاکسونومی عددی - زیگموت

(۴) تاکسونومی عددی - آدنسون

۱۳۸- اولین تئوری مکان‌های مرکزی و سلسله‌مراتب سکونت‌گاه‌ها، توسط چه کسی عنوان شد؟

(۴) فرانسوا پرو

(۳) اگوست لوش

(۲) فون تونن

(۱) والتر کریستالر

۱۳۹- کدام مورد، امید به زندگی در بدو تولد است؟

(۱) میانه عمر متولدين یک نسل

(۲) میانگین عمر نسل متولدين

(۳) تفاوت میزان مرگ‌ومیر و میزان موالید

(۴) تفاوت امید زندگی در ۶۵ سالگی و امید زندگی در یک سالگی

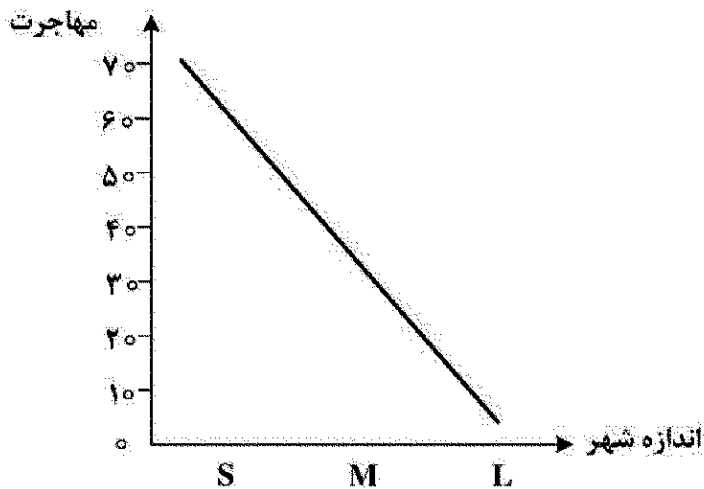
۱۴۰- الگوی مهاجرتی زیر در رابطه با مقیاس شهر، بازگوکننده کدام مفهوم جمعیتی است؟

(۱) تعادل

(۲) تثبیت جمعیتی

(۳) مهاجرفرستی

(۴) مهاجرپذیری



www.Sanjesh3.com