

نام درس: اقتصاد خرد ۲

رشته تحصیلی/کد درس: علوم اقتصادی (۱۲۲۱۰۸۸)

تعداد سوالات: تستی: ۴۰ تشریحی: —

زمان آزمون: تستی: ۱۴۰ تشریحی: — دقیقه

آزمون نمره منفی دارد ○ ندارد ⊗

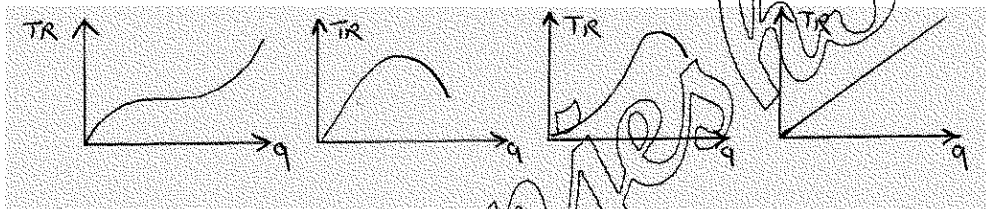
کد سری سؤال: یک (۱)

استفاده از ماشین حساب مجاز است. منبع: اقتصاد خرد ۲ - نظریه ها و کاربردها

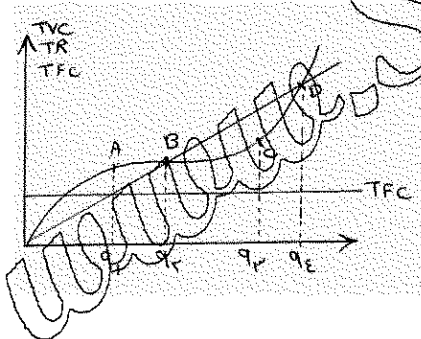
پیامبر اعظم (ص): روزه سپر آتش جهنم است.

۱. در بازار رقابت کامل:

- الف. محصولات تمامی بنگاه ها همگن است.  
ب. فروشندگان نسبت به خریداران دارای سهم بیشتری در بازار هستند.  
ج. ورود و خروج به صنعت امکانپذیر نیست.  
د. مصرف کنندگان برخلاف تولید کنندگان از دانش کامل برخوردارند.
۲. کدام نمودار، منحنی درآمد کل (TR) بنگاه در یک بازار رقابت کامل را نشان می دهد؟



۳. با توجه به شکل مقابل که مربوط به فعالیت در شرایط رقابت کامل است، کدام نقطه سطح محصول بهینه بنگاه مربوطه را نشان می دهد؟



- الف. A  
ب. B  
ج. C  
د. O

۴. شرط مرتبه دوم (S.O.C) حداکثر سود بنگاه در بازار رقابت کامل است؟

- الف.  $\frac{d^2 MC(q)}{dq^2} < 0$   
ب.  $P = SMC(q)$   
ج.  $P \geq \min AVC$   
د.  $\frac{dMC(q)}{dq} > 0$

نام درس: اقتصاد خرد ۲

رشته تحصیلی / کد درس: علوم اقتصادی (۱۲۲۱۰۸۸)

تعداد سؤالات: تستی: ۴۰ تشریحی: —

زمان آزمون: تستی: ۱۴۰ تشریحی: — دقیقه

آزمون نمره منفی دارد ○ ندارد ⊗

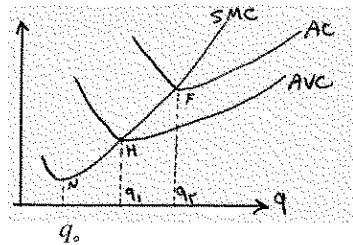
کد سری سؤال: یک (۱)

استفاده از ماشین حساب

مجاز است.

منبع: اقتصاد خرد ۲ - نظریه ها و کاربردها

با توجه به نمودار مقابل، که هزینه های کوتاه مدت بنگاه را نشان می دهد، به سؤالات ۵ الی ۸ پاسخ دهید.



۵. در چه سطحی از تولید، فعالیت بنگاه سودآور است؟

- الف. قبل از  $q_1$       ب.  $q_1$   
ج. بین  $q_1$  و  $q_2$       د. پس از  $q_2$

۶. در کدام نقطه، بنگاه از سود متغیر مثبت برخوردار است؟

- الف. قبل از  $q_1$       ب. بین  $q_1$  و  $q_2$       ج. پس از  $q_1$       د. بین  $q_2$  و  $q_0$

۷. کدام نقطه از تولید نقطه تعطیلی بنگاه است؟

- الف.  $q_0$       ب.  $q_1$       ج.  $q_2$       د. بین  $q_1$  و  $q_0$

۸. عرضه کوتاه مدت بنگاه چگونه بدست می آید؟

- الف. بخش صعودی AVC      ب. بخش صعودی AC  
ج. بخش صعودی SMC و پس از تولید  $q_1$       د. بخش صعودی SMC و پس از تولید  $q_2$

۹. بنگاهی در بازار رقابت کامل فعالیت داشته و محصولی را با تابع هزینه  $TC = \frac{1}{3}q^3 - 13/5q^2 + 120q + 1000$  می کند و به قیمت  $P = 10$  می فروشد، تولید تعادلی کوتاه مدت بنگاه کدام است؟

- الف.  $q = 5$       ب.  $q = 17$       ج.  $q = 22$       د.  $q = 12$

۱۰. در سؤال ۹ مقدار سود متغیر بنگاه در کوتاه مدت کدام است؟

- الف.  $465/5$       ب.  $564/7$       ج. ۵      د. ۲۲

\* اگر تابع هزینه کل بلند مدت بنگاه رقابتی به صورت  $LTC = 200Q - 5Q^2 + 2Q^3$  باشد به سؤالات ۱۱ الی ۱۳ پاسخ دهید.

۱۱. در تعادل بلند مدت، مقدار تولید بنگاه چه مقدار است؟

- الف. ۲      ب. ۲۰۰      ج.  $1/25$       د. ۳

۱۲. قیمت محصول در تعادل بلند مدت بنگاه و صنعت چه مقدار است؟

- الف. ۲۰۰      ب.  $196/9$       ج. ۱۸۰      د. ۱۴۵

۱۳. درآمد نهایی بنگاه در تعادل بلند مدت بنگاه و صنعت چه مقدار است؟

- الف. ۲۰۰      ب.  $196/9$       ج. ۹۰      د. ۷۰

\* اگر تابع هزینه کل بلند مدت بنگاه رقابتی به صورت  $LTC = 54Q - 12Q^2 + 2Q^3$  باشد به سؤالات ۱۴ الی ۱۶ پاسخ دهید.

۱۴. در تعادل بلند مدت بنگاه و صنعت، مقدار SAC و SMC بنگاه کدام است؟

- الف. ۱۵      ب. ۳۶      ج. ۱۲      د. ۴۰

نام درس: اقتصاد خرد ۲

رشته تحصیلی / کد درس: علوم اقتصادی (۱۲۲۱۰۸۸)

تعداد سوالات: تستی: ۴۰ تشریحی: —

زمان آزمون: تستی: ۱۴۰ تشریحی: — دقیقه

آزمون نمره منفی دارد ○ ندارد ⊗

کد سری سؤال: یک (۱)

استفاده از: ماشین حساب

مجاز است.

منبع: اقتصاد خرد ۲ - نظریه ها و کاربردها

۱۵. اگر همه بنگاه های مشابه در بازار، دارای تابع هزینه های مشابه بنگاه سؤال ۱۴ باشند، در تعادل بلندمدت بنگاه هر صنعت، قیمت در بازار برابر است با:

- الف. ۱۵ ب. ۳۰ ج. ۲۶ د. ۴۰

۱۶. صنعت سؤال ۱۴ و ۱۵، صنعتی است با:

- الف. هزینه های صعودی  
ب. هزینه های نزولی  
ج. هزینه های ثابت  
د. وابسته به قیمت عوامل تولید

۱۷. در یک بازار رقابت کامل و صنعت با هزینه های فزاینده:

- الف. منحنی عرضه صنعت نزولی است.  
ب. منحنی عرضه صنعت افقی است.  
ج. منحنی هزینه متوسط بلند مدت با افزایش تقاضا، به سمت بالا منتقل می شود.  
د. منحنی هزینه نهایی بلند مدت با افزایش تقاضا، به سمت راست منتقل می شود.

\*یک صنعت دارای ۱۰۰ بنگاه است و در شرایط رقابت کامل تابع هزینه هر بنگاه رقابتی به صورت  $TC_i = 50q_i^2 + 200q_i - 1/q_i Q$  می باشد به سؤالات ۱۸ الی ۲۰ پاسخ دهید.

۱۸. منحنی عرضه بلند مدت هر بنگاه کدام است؟

- الف.  $P = 100$   
ب.  $P = 100q_i + 200 - 1/Q$   
ج.  $P = 100q_i$   
د.  $P = 200 - 0.1/Q$

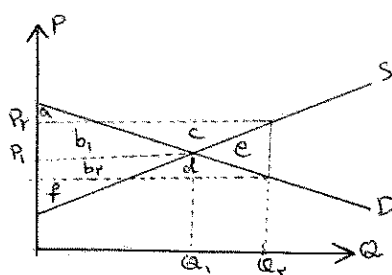
۱۹. منحنی عرضه بلند مدت صنعت کدام است؟

- الف.  $P = 100$   
ب.  $P = 100q_i + 200 - 1/Q$   
ج.  $P = 100q_i$   
د.  $P = 200 - 0.1/Q$

۲۰. این صنعت دارای چه نوع هزینه ای می باشد؟

- الف. هزینه های کاهنده  
ب. هزینه های ثابت  
ج. هزینه های فزاینده  
د. هزینه های بیرونی

\*دولت، یارانه کالایی را که در بازار رقابت کامل قرار دارد حذف می کند، با توجه به شکل زیر به سؤالات ۲۱ الی ۲۳ پاسخ دهید.



۲۱. پس از حذف یارانه، مازاد تولید کننده برابر با مساحت کدامیک می باشد؟

- الف.  $b_p + d$   
ب.  $f + b_1 + b_p + c$   
ج.  $f + b_p$   
د.  $b_p$

نام درس: اقتصاد خرد ۲

تعداد سؤالات: تستی: ۴۰ تشریحی: —

رشته تحصیلی/ کد درس: علوم اقتصادی (۱۲۲۱۰۸۸)

زمان آزمون: تستی: ۱۴۰ تشریحی: — دقیقه

آزمون نمره منفی دارد ○ ندارد ⊗

کد سری سؤال: یک (۱)

استفاده از: ماشین حساب

مجاز است.

منبع: اقتصاد خرد ۲ - نظریه ها و کاربردها

۲۲. بعد از حذف یارانه، مازاد مصرف کننده چقدر تغییر می کند؟

الف.  $-b_p - d$  ب.  $-b_1 - c$  ج.  $b_1 + c$  د.  $b_p + d$

۲۳. رفاه کل جامعه پس از حذف یارانه، چقدر تغییر می کند؟

الف. صفر ب.  $a + b_1 + b_p + f$  ج.  $a + b_1 + b_p + f - e$  د.  $e$

۲۴. پس از وضع مالیات بر فروش، در بازار رقابت کامل در کوتاه مدت:

الف. منحنی هزینه نهایی ثابت می ماند.

ب. منحنی هزینه متوسط به اندازه  $tpq$  به بالا حرکت می کند.

ج. منحنی هزینه نهایی کل بازار به سمت چپ منتقل می شود.

د. شرط مرتبه اول بهینه بنگاه تغییر نمی کند.

۲۵. در یک صنعت با هزینه ثابت در وضعیت رقابت کامل، هر بنگاه دارای تابع هزینه بلند مدت  $LTC = q^3 - 50q^2 + 750q$

می باشد که در آن  $q$  تولید روزانه بنگاه می باشد، اگر منحنی تقاضای بازار به صورت  $P = 200 - 4p$  باشد و مالیات بر فروش

معادل ۲۰ درصد قیمت بر محصول بنگاه وضع شود، در تعادل بلند مدت جدید چه تعداد بنگاه در صنعت وجود دارد؟

الف. ۶۰ ب. ۵۶ ج. ۴۵ د. ۵۲

۲۶. کدام گزینه جزء شرایط تبعیض قیمت در بازار انحصاری نمی باشد؟

الف. محدود بودن زمینه آربیتراژ کالا

ب. بنگاه دارای قدرت بازاری باشد.

ج. بنگاه گیرنده قیمت باشد.

د. حساسیت های متفاوت مصرف کنندگان نسبت به قیمت

۲۷. اگر در یک بازار انحصار کامل فروش، یک بنگاه کالای خود را در دو بازار مختلف به فروش برساند به طوری که قدر مطلق

کشش قیمتی برای بازار اول برابر با ۲ و برای بازار دوم برابر با ۴ باشد، قیمت این کالا در بازار دوم ( $P_2$ ) چند برابر قیمت در

بازار اول ( $P_1$ ) است؟

الف.  $P_2 = 2P_1$  ب.  $P_2 = \frac{1}{2}P_1$  ج.  $P_2 = \frac{6}{5}P_1$  د.  $P_2 = \frac{5}{6}P_1$

۲۸. در انحصار خرید محصول اگر معادله عرضه محصول به صورت  $P = 50 + 4q$  باشد، معادله مخارج نهایی این محصول کدام

است؟

الف.  $50q + 4q^2$  ب.  $50 + 8q$  ج.  $P = \frac{1}{q}(50 + 4)$  د.  $p = 4q$

۲۹. در اثر وضع مالیات بر قیمت بر بنگاه انحصاری:

الف. منحنی هزینه متغیر کل به اندازه  $tp$  به سمت بالا حرکت می کند.

ب. منحنی هزینه بلند مدت به اندازه درآمد نهایی به سمت پایین حرکت می کند.

ج. منحنی هزینه متوسط متغیر به اندازه  $tp$  به سمت بالا حرکت می کند.

د. شرط مرتبه دوم بهینه تغییر نمی کند.

نام درس: اقتصاد خرد ۲

رشته تحصیلی / گد درس: علوم اقتصادی (۱۲۲۱۰۸۸)

تعداد سوالات: تستی: ۴۰ تشریحی: —

زمان آزمون: تستی: ۱۴۰ تشریحی: — دقیقه

آزمون نمره منفی دارد ○ ندارد ⊗

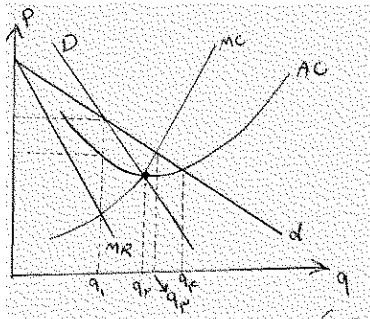
گد سری سؤال: یک (۱)

استفاده از: ماشین حساب

مجاز است.

منبع: اقتصاد خرد ۲ - نظریه ها و کاربردها

۳۰. شکل مقابل مربوط به فعالیت یک بنگاه رقابت گر انحصاری است. تولید تعادلی کوتاه مدت بنگاه کدام نقطه است؟



الف.  $q_1$

ب.  $q_2$

ج.  $q_3$

د.  $q_4$

\*هزینه کل بلندمدت یک بنگاه که در وضعیت رقابت انحصاری فعالیت می کند به صورت  $LTC = 0.1001q^3 - 0.1425q^2 + 85q$  می باشد. اگر همه بنگاه ها قیمتشان را به صورت یکسان تعدیل نمایند و منحنی تقاضای واقعی به صورت  $q = 300 - 2/5q$  باشد، به سؤالات ۳۱ و ۳۲ پاسخ دهید.

۳۱. مقدار ( $q$ ) و قیمت ( $p$ ) تعادلی این بنگاه چه مقدار است؟

الف.  $q = 100$   $P = 20$

ب.  $q = 200$   $P = 40$

ج.  $q = 1000$   $P = 120$

د.  $q = 200$   $P = 40$

۳۲. کشش منحنی تقاضای تصویری این بنگاه کدام است؟

الف. -۸

ب. -۴۰

ج.  $-\frac{1}{8}$

د.  $-\frac{1}{40}$

۳۳. اگر منحنی تقاضای بنگاه به صورت  $p = 100 - q$  باشد، در این صورت مقدار کارایی تولید کدام است؟ (در صورتی که هزینه نهایی ۲۰ واحد باشد.)

الف. ۲۰

ب. ۱۶۰۰

ج. صفر

د. ۴۰

۳۴. اگر منحنی تقاضای بازار به صورت  $p = 100 - 0.5q$  باشد و هزینه نهایی دو بنگاه موجود در بازار ثابت و معادل ۱۰ باشد، قیمت تعادلی بازار و مقدار تعادلی هر بنگاه به روش تبانی را بدست آورید؟

الف.  $q_2 = q_1 = 45$   $P = 55$

ب.  $q_2 = q_1 = 45$   $P = 50$

ج.  $q_2 = q_1 = 90$   $P = 55$

د.  $q_2 = q_1 = 90$   $P = 50$

۳۵. نظریه رهبر و پیرو مربوط به کدامیک از افراد ذیل می باشد؟

الف. اشتالکبرگ

ب. کورنو

ج. سوئیزی

د. اجورث

۳۶. حداقل محصول در کدامیک از مدل های زیر تولید می شود؟

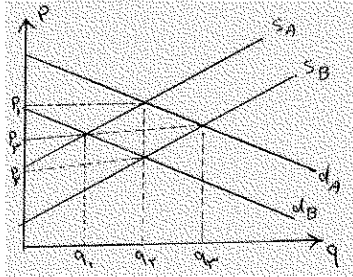
الف. کورنو

ب. سازش

ج. شبه رقابتی

د. نیمه رقابتی

۳۷. طبق شکل مقابل در وضعیت تقارن اطلاعات هر دو طرف مبادله از کیفیت کالا بی اطلاع هستند و نمودار مربوط به بازار کالای بد می باشد. نقطه تعادل یکجا کدام نقطه است؟ توضیح اینکه  $S_B$  منحنی عرضه واقعی کالای بد و  $d_B$  منحنی تقاضای واقعی برای کالای بد می باشد.



الف. تولید  $q_1$  و قیمت  $P_1$

ب. تولید  $q_2$  و قیمت  $P_2$

ج. تولید  $q_3$  و قیمت  $P_3$

د. تولید  $q_4$  و قیمت  $P_4$

۳۸. با فرض اطلاعات نامتقارن فوق قرار داد بین کارگزار و کارفرما، کدام گزینه صحیح است؟

الف. با قرار داد مزدی، کارایی تولیدی تأمین نمی شود.

ب. اگر کارگزار کل درآمد اضافی را نصیب خود نماید، کارایی تولید در قرار داد درآمد مشترک تأمین نمی شود.

ج. اگر کارگزار بتواند در قرار داد سود مشترک هزینه هارا زیاده و درآمدها را کم گزارش دهد، کارایی تولید تأمین می شود.

د. در قرار داد اجاره ای ثابت، کارایی تولید تأمین می شود.

۳۹. تابع سود متغیر زیر پس از وضع کدام نوع مالیات بر بنگاه انحصارگر ایجاد می شود؟

$$T = P(q)q - TVC^B(q) - tpq$$

ب. مالیات بر واحد کالا

الف. مالیات بر سود

د. مالیات بر قیمت

ج. مالیات یکجا

۴۰. تابع هزینه یک بنگاه نوعی در گروه تولیدی رقابت انحصاری به صورت  $LTC = 0.0005q^3 - 0.0015q^2 + 38.4q$  و منحنی

تقاضای تصویری بنگاه به صورت  $p = A - 0.1q$  است که در آن A تابع تعداد بنگاه های موجود در گروه تولیدی می باشد. قیمت

تعادلی و مقدار A در وضعیت تعادل بلند مدت کدام است؟

ب.  $P = 360$  ,  $A = 80$

الف.  $P = 80$  ,  $A = 360$

د.  $P = 80$  ,  $A = 368$

ج.  $P = 360$  ,  $A = 368$