

204F

کد کنترل

204

F

آزمون (نیمه متمرکز) ورود به دوره های دکتری - سال ۱۴۰۱

دفترچه شماره (۱)

صبح جمعه ۱۴۰۰/۱۲/۶



جمهوری اسلامی ایران
وزارت علوم، تحقیقات و فناوری
سازمان سنجش آموزش کشور

«اگر دانشگاه اصلاح شود مملکت اصلاح می شود»
امام خمینی (ره)

رشته مرمت - مرمت و احیای ابنیه و بناهای تاریخی
(کد ۲۵۰۶)

جدول مواد امتحانی، تعداد، شماره سؤال ها و زمان پاسخ گویی

زمان پاسخ گویی	تا شماره	از شماره	تعداد سؤال	مواد امتحانی
۱۲۰ دقیقه	۹۰	۱	۹۰	مجموعه دروس تخصصی: - تاریخ معماری و هنر ایران و جهان - مبانی نظری حفاظت و مرمت ابنیه و بافت های واجد ارزش - فناوری های نوین در حفاظت و مرمت

استفاده از ماشین حساب مجاز نیست.

این آزمون نمره منفی دارد.

حق چاپ، تکثیر و انتشار سؤال ها به هر روش (الکترونیکی و ...) پس از برگزاری آزمون، برای تمامی اشخاص حقیقی و حقوقی تنها با مجوز این سازمان مجاز می باشد و یا متخلفان برابر مقررات رفتار می شود.

* متقاضی گرامی، وارد نکردن مشخصات و امضا در کادر زیر، به منزله غیبت و حضور نداشتن در جلسه آزمون است.

اینجانب با شماره داوطلبی با آگاهی کامل، یکسان بودن شماره صندلی خود را
با شماره داوطلبی مندرج در بالای کارت ورود به جلسه، بالای پاسخ‌نامه و دفترچه سؤال‌ها، نوع و کد کنترل درج شده
بر روی دفترچه سؤال‌ها و پایین پاسخ‌نامه‌ام را تأیید می‌نمایم.

امضا:

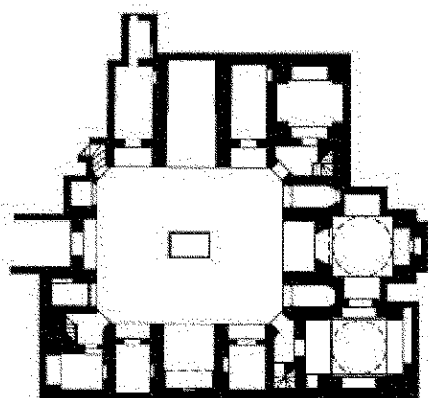
- ۱- کدام مورد، نام دیگر خانه‌های آپارتمانی در دوران روم باستان است؟
(۱) اینسولا (۲) دُموس (۳) آتریوم (۴) ولاریوم
- ۲- بنایی که در یونان باستان به صورت L یا U شکل و رواق مانند بوده و مکانی برای معاملات تجاری و همچنین جایگاهی
برای مباحث فیلسوفان محسوب می‌گردید، کدام مورد است؟
(۱) آگورا (۲) تولوس (۳) استادیون (۴) استوا
- ۳- کدام نویسنده کتاب‌های تاریخ هنر جهان معتقد بود: «در واقع چیزی به نام هنر وجود ندارد و این تنها هنرمندان
هستند که وجود دارند»؟
(۱) ادوارد هانسلیک (۲) هلن گاردنر (۳) ارنست هانس گامبریج (۴) هورست ولدمار جنسن
- ۴- تمام موارد، در رابطه با زیگورات چغازنبیل درست هستند، به جز:
(۱) ارتفاع این بنا حدوداً ۲۴/۷۵ متر و در قالب ۶ طبقه است.
(۲) این بنا فرمی مربع شکل دارد که هر ضلع آن حدوداً ۱۰۵ متر است.
(۳) پیرامون این بنا حصار و وجود داشته که دارای هفت دروازه بوده است.
(۴) این بنا بزرگترین نمونه زیگورات عیلامی است که در مرکز شهر دوراوتاس واقع بود.
- ۵- مرحوم دکتر شیرازی برای کدام مسجد جامع، سیر تحول طرح شبستانی به چهار ایوانی را چنین توصیف کرده‌اند؟
«ایوان جنوبی ۵۵۵ هـ. ق، ایوان شمالی ۹۴۶ هـ. ق، ایوان شرقی پایان قرن ۱۱ هـ. ق، ایوان غربی اوایل قرن
۱۲ هـ. ق.»
(۱) زواره (۲) ساوه (۳) اردستان (۴) اصفهان
- ۶- در حال حاضر، مجموعه معادن و کوره‌های فراوری زغال‌سنگ زولورین (Essen Zolorin) در شهر اسن آلمان،
تحت عنوان چه کاربری مورد بهره‌برداری قرار می‌گیرند؟
(۱) مجموعه صنعتی (۲) مجموعه آموزشی (۳) مجموعه تجاری و انبار (۴) موزه و کاربری‌های فرهنگی
- ۷- تصویر روبه‌رو، مربوط به کدام محوطه باستانی است؟
(۱) تل ملیان، فارس، عیلام (۲) شهر بری، اردبیل، دیرینه سنگی (۳) کنار صندل جیرفت، کرمان، مفرغ (۴) شهر سوخته، سیستان و بلوچستان، مفرغ





۸- تصویر روبه‌رو، بیانگر کدام ساختار شهری تاریخی است؟

- (۱) بازار تاریخی شوشتر
- (۲) بازار تاریخی سعدالسلطنه، قزوین
- (۳) مجموعه سردار، بازار تاریخی کرمان
- (۴) مجموعه معاون‌الملک، بازار تاریخی نراق



۹- پلان روبه‌رو، متعلق به کدام مدرسه، کدام شهر و به چه سبکی است؟

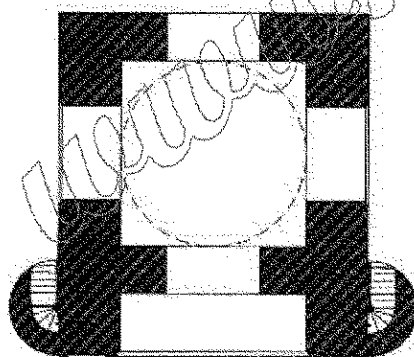
- (۱) پربزاد، مشهد، آذری
- (۲) خان، یزد، اصفهانی
- (۳) سردار، قزوین، اصفهانی
- (۴) قدسیه، اصفهان، اصفهانی

۱۰- کدام دوره را زمان فرو ریختن حصار شهرها می‌نامند و خیابان، عنصر هویت‌بخش و نظام‌دهنده و مهم‌ترین نماد و اصل‌ترین حقیقت شهر است؟

- (۱) باروک
- (۲) نتوکلاسیک
- (۳) رنسانس
- (۴) مدرن

۱۱- تصویر روبه‌رو، متعلق به کدام بنای منفرد در تاریخ معماری ایران است؟

- (۱) چهارطاقی نیاسر
- (۲) مصلای تاریخی سبزوار
- (۳) آتشکده (مسجد) ایزدخواست
- (۴) چهارطاقی بازه هور، خراسان

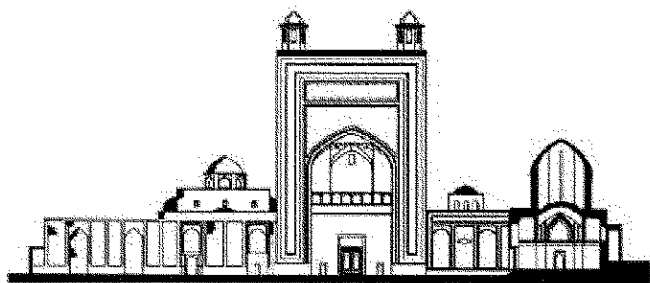


۱۲- در کدام دوره، خیابان به‌عنوان محور ساماندهی شهری به‌صورت خطی در شهرها عمل کرده و از خصوصیات اصلی خیابان، به نظم درآوردن بافت شهری و ایجاد هندسه درونی فضای مرکزی است؟

- (۱) رنسانس
- (۲) باروک
- (۳) نتوکلاسیک
- (۴) روکوکو

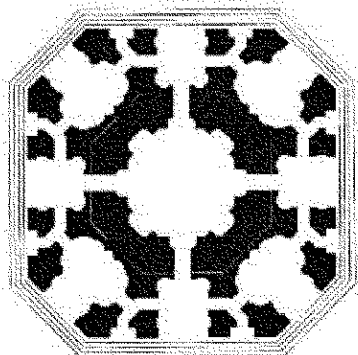
۱۳- در دوره رنسانس کدام جنبه آثار هنری، بیشتر مدنظر قرار داشت؟

- (۱) زیبایی‌شناختی
- (۲) کاربردی
- (۳) ساختاری
- (۴) اصالت



۱۴- تصویر روبه‌رو، متعلق به کدام اثر تاریخی است؟

- (۱) مسجد بزرگ هرات، ۱۲۰۰ م.
- (۲) مدرسه الخبیگ، سمرقند، قرن ۱۴ م.
- (۳) آرامگاه شیخ احمد جام، قرن ۹-۱۲ هـ. ق.
- (۴) آرامگاه گور امیر، سمرقند، اواخر قرن ۱۴ م.



۱۵- پلان روبه‌رو، متعلق به کدام اثر تاریخی معماری است؟

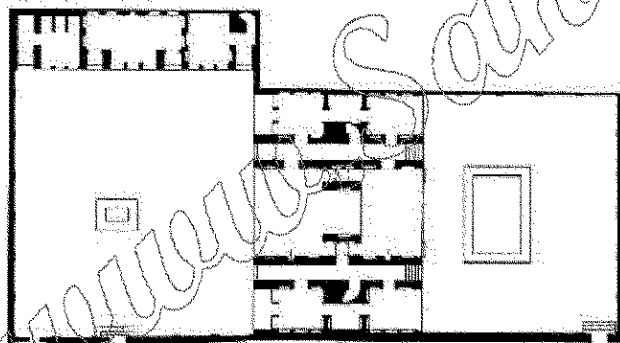
- (۱) آرامگاه خواجه ربیع، مشهد، سده ۱۰ هـ. ق.
- (۲) کوکب باغ دولت‌آباد یزد، دوره زندیه
- (۳) آرامگاه تاج محل، دوره گورکانی
- (۴) قصر خورشید، عمارت نادری

۱۶- کنزوتانگه در تجربه مرمت شهری کدام یک از شهرهای کشور ایتالیا پیشنهاد احداث یک مرکز اداری - خدماتی را

در کنار شهر قدیم به منظور باززنده‌سازی آن شهر ارائه نمود؟

- (۱) اوربینو (۲) ونیز (۳) برگامو (۴) بولونیا

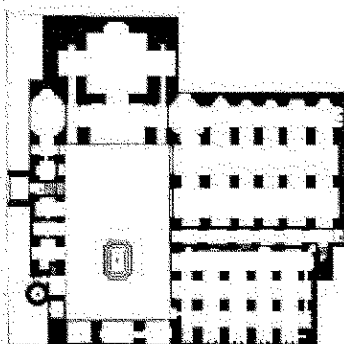
۱۷- تصویر روبه‌رو، متعلق به کدام بنای تاریخی است که در دهه ۸۰ تغییر کاربری یافته و احیاء شده است؟



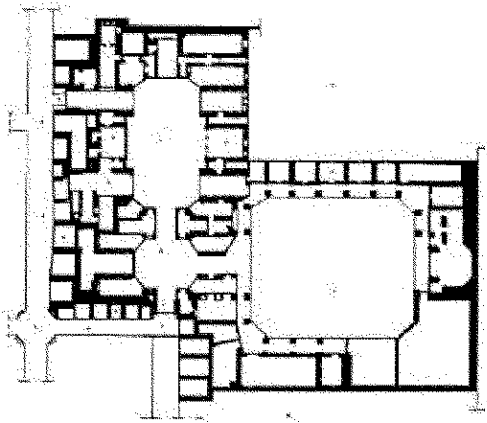
- (۱) اندرونی عمارت مسعودیه، تهران، قاجار
- (۲) خانه استاد لوزاده، تهران، پهلوی اول
- (۳) بقعه شاهزاده ابراهیم، کاشان، قاجار
- (۴) خانه وثوق‌الدوله، تهران، قاجار

۱۸- پلان روبه‌رو، متعلق به کدام مسجد تاریخی است؟

- (۱) جامع ورامین
- (۲) جامع فریومد
- (۳) جامع کاشان
- (۴) حاج رجب علی تهران

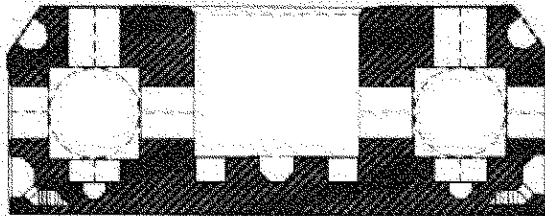


۱۹- پلان روبه‌رو، متعلق به کدام بنای تاریخی معماری ایران است؟



- (۱) تیمچه بزرگ، قم
- (۲) تیمچه بخشی، کاشان
- (۳) تیمچه امین الدوله، کاشان
- (۴) مجموعه میرزا شفیع، بازار تبریز

۲۰- پلان روبه‌رو، متعلق به کدام اثر تاریخی است؟



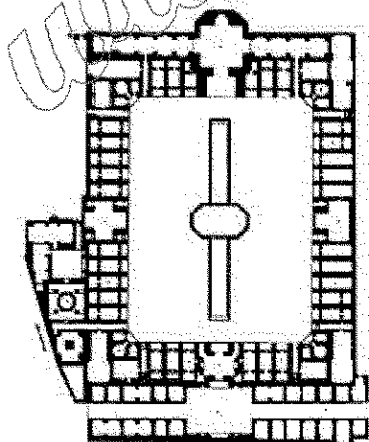
- (۱) مصلاهی تاریخی طرق
- (۲) مصلاهی تاریخی همزوار
- (۳) کو شک قاجاری باغ فین کاشان
- (۴) مصلاهی تاریخی مشهد، پایین خیابان

۲۱- تصویر روبه‌رو، مربوط به بازسازی تصویری کدام اثر تاریخی شهری در ایران است؟

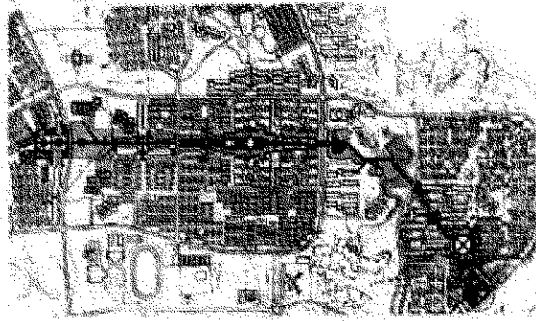


- (۱) باغ مزار، قدمگاه نیشابور
- (۲) باغ فرح آباد در مجاورت زاینده رود
- (۳) میدان و باغ شاهی، فرح آباد ساری
- (۴) مجموعه سعادت آباد و هفت دست در جنوب زاینده رود

۲۲- تصویر روبه‌رو، متعلق به کدام بنا و دوره تاریخی است؟



- (۱) مدرسه امام خمینی (سلطانی) کاشان، قاجار
- (۲) کاروانسرای اهلوان سمنان، صفوی
- (۳) مدرسه چهارباغ اصفهان، صفوی
- (۴) مسجد جامع تهران، قاجار



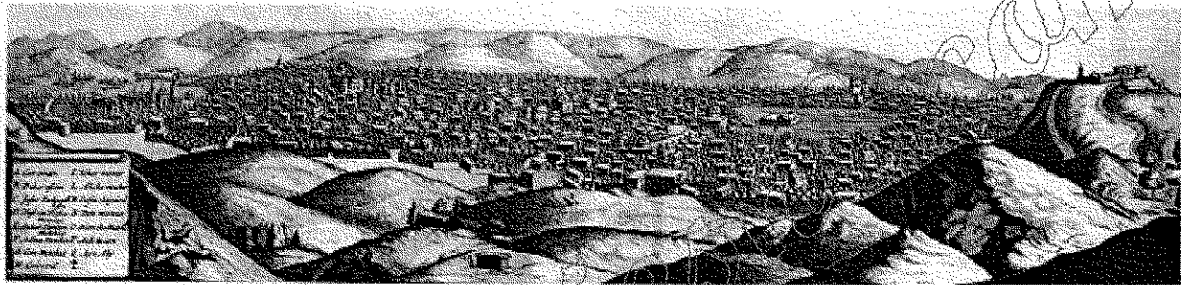
۲۳- تصویر روبه‌رو، بیانگر کدام ساختار شهری معاصر است؟

- (۱) شوشتر نو، خوزستان
- (۲) شهر جدید صدرا، فارس
- (۳) شهر جدید بهارستان، اصفهان
- (۴) طرح موسوم به شهستان، تپه‌های عباس‌آباد

۲۴- طراح داخلی ساختمان خانه قوام که در حال حاضر تبدیل به موزه آبگینه شده است، کدام مورد است؟

- (۱) پل آبکار
- (۲) هانس هولاین
- (۳) گابریل گورکیان
- (۴) وارطان هوانسیان

۲۵- نقاشی زیر که در سال ۱۶۷۳ میلادی توسط شاردن ترسیم شده، مربوط به کدام شهر ایران است؟



- (۱) مشهد
- (۲) شیراز
- (۳) تبریز
- (۴) زنجان

۲۶- کدام دوره، به عصر طلایی مدارس ایرانی شهرت دارد؟

- (۱) تیموری
- (۲) صفوی
- (۳) قاجار
- (۴) سلجوقی

۲۷- حصار و باره باغ‌ها و اماکن مذهبی که با آجر چینی شبکه‌ای (پروتهی) می‌ساختند و از بیرون به درون آن امکان

نگریستن است، چه نام دارد؟

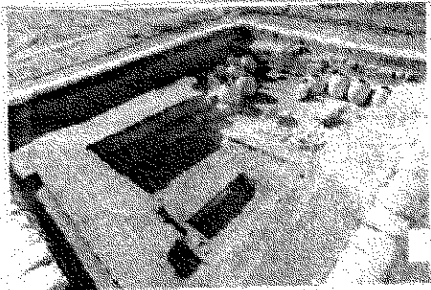
- (۱) فخرممدین
- (۲) آجرکاری هشت و گیر
- (۳) پتکانه
- (۴) خیشخان

۲۸- طرح سفارت ایران در فرانکفورت آلمان، اثر کدام یک از معماران ایرانی است؟

- (۱) سیدهادی میرمیران
- (۲) یوسف شریعت‌زاده
- (۳) نادر اردلان
- (۴) حسین امانت

۲۹- تصویر روبه‌رو، مربوط به کجا و به کدام دوره تاریخی تعلق دارد؟

- (۱) ارزاقود، همدان، اشکانی
- (۲) ایزدخواست، فارس، ساسانی
- (۳) دیوار گرگان، گلستان، ساسانی
- (۴) بندیان درگز، خراسان رضوی، ساسانی





۳۰- گنجبری روبه‌رو، مربوط به کدام محوطه و دوره تاریخی است؟

- (۱) شهر گور، فارس، ساسانی
- (۲) تل ملیان، فارس، عیلامی
- (۳) بیستون، کرمانشاه، هخامنشی
- (۴) بندیان درگز، خراسان رضوی، ساسانی

۳۱- هفدهمین ثبت جهانی میراث ناملموس ایران کدام است و در کدام یک از فهرست‌های میراث جهانی مطرح و در چه

سالی به ثبت رسید؟

- (۱) مراسم آیین شب یلدا، فهرست معرف، ۱۴۰۰
- (۲) هنر سنتی خوشنویسی، اقدامات خوب پاسداری، ۱۴۰۰
- (۳) آیین زیارت کلیسای تادئوس، فهرست معرف و چند ملیتی، ۱۳۹۹
- (۴) مهارت‌های سنتی ساخت لنج ایرانی و دریانوردی با آن در خلیج فارس، فهرست میراث در خطر، ۱۳۹۰

۳۲- فرانچسکو باتدرین چالش اساسی قرن حاضر در حوزه حفاظت شهری را، کدام عبارت معرفی می‌کند؟

- (۱) حفاظت از ارزش‌ها در محیط متغیر
- (۲) ضرورت توجه به بُعد ناملموس میراث شهری
- (۳) تأکید بر فرایند چهار بعدی در حفاظت منظر شهری تاریخی
- (۴) انعکاس تنوع سنت‌های فرهنگی جوامع به منظور یکپارچه‌سازی رویکردهای حفاظت و توسعه

۳۳- بیست و ششمین اثر میراث جهانی ایران در سال ۲۰۲۱ میلادی کدام است و با چه معیاری در فهرست کنوانسیون

۱۹۷۲ یونسکو قرار گرفته است؟

- (۱) راه‌آهن سراسری ایران - دو و پنج
- (۲) هورامان / اورامانات - دو و سه و پنج
- (۳) هورامان / اورامانات - سه و پنج
- (۴) راه‌آهن سراسری ایران - دو و چهار

۳۴- پذیرش و اجرای استراتژی‌های جامع فرهنگی در محیط‌های تاریخی و استفاده از این تجارب در برنامه‌ریزی جوامع

جدید، مربوط به کدام بیانیه است؟

- (۱) کاران
- (۲) مکزیکوسیتی
- (۳) سان‌آنتونیو
- (۴) یوفاپیست

۳۵- انحصار حفاری‌های باستان‌شناختی در سراسر ایران با نام قرارداد انحصار و اکتشاف آثار قدیمه در ممالک محروسه

ایران، به کدام کشور و در چه سالی داده شد؟

- (۱) ایتالیا، ۱۹۰۰ م.
- (۲) آمریکا، ۱۹۰۱ م.
- (۳) فرانسه، ۱۸۸۵ م.
- (۴) انگلیس، ۱۲۸۹ م.

۳۶- عبارت «میراث شهری»، توسط چه کسی طرح و رواج پیدا کرد؟

- (۱) جان راسکین
- (۲) کامیلو بویی‌تو
- (۳) لوکا بلترامی
- (۴) گوستاو جیوانونی

۳۷- تعریف یوکا یوکیلهتو از واژه «استفاده مجدد انطباقی» (Adaptive Reuse)، به کدام عبارت نزدیک‌تر است؟

- (۱) اقدام اساسی برای یک بنا با تغییر هر دو بعد بنا و کاربری آن
- (۲) اعطای عملکردهای متنوع با تغییراتی در بنا که مناسب نیاز امروز باشد.
- (۳) استفاده از چیزی که اغلب هدف دیگری را مدنظر داشته و معمولاً گزینه‌ای بهتر در مقایسه با نابود کردن یا به حال خود رها کردن آن چیز قلمداد می‌شود.
- (۴) روندی جهت محافظت از بناهای اصلی مادامی که ساختمان کارایی خود را به‌روز می‌سازد و تغییرات لازم را جهت تأمین استفاده‌کنندگان معاصر و استانداردهای نوین توسعه می‌دهد.

- ۳۸- کدام مورد، به عنوان متأخر ترین سند مورد نیاز برای ثبت آثار در فهرست میراث جهانی پذیرفته شده است؟
 (۱) یکپارچگی اثر
 (۲) برخورداری از اصالت
 (۳) دارا بودن برنامه مدیریتی
 (۴) دارا بودن ارزش های هنری و تاریخی
- ۳۹- مشارکت ساکنان و اجتماع محلی به عنوان کلیدی ترین نیروی مؤثر در حفاظت و بازآفرینی و تعمیر آن، مشارکت در مراحل تصمیم سازی، برنامه ریزی و اجرا مربوط به کدام بیانیه است؟
 (۱) ایندهوون (Eindhoven)
 (۲) ملیورن (Melborn)
 (۳) استکهلم (Estokholm)
 (۴) سن آنتونیو (San Antonio)
- ۴۰- کدام مورد، از جمله وظایف شورای بین المللی موزه ها است؟
 (۱) تعیین استانداردها و محدوده های قانونی، هدایت تفکر جهانی
 (۲) ارزیابی کلی از وضعیت میراث فرهنگی در کشورهای منطقه و تعیین محدوده های قانونی
 (۳) توسعه شبکه بین المللی پرسنل حرفه ای موزه ها و ارزیابی کلی از وضعیت میراث فرهنگی در کشورهای منطقه
 (۴) ترویج فن آوری های جدید در زمینه مستندسازی، حفاظت، نگهداری، مرمت و احیای بناها، مجموعه بناها و محوطه های تاریخی
- ۴۱- از نظر قانون تغییر نام وزارت آبادانی و مسکن به وزارت مسکن و شهرسازی و تعیین وظایف آن، ضوابط مربوط به حفظ بنا و نماهای تاریخی و مناظر طبیعی، مربوط به کدام یک از تعاریف ماده ۱ آن می شود؟
 (۱) طرح هادی
 (۲) طرح تفصیلی
 (۳) طرح جامع شهر
 (۴) طرح جامع سرزمین
- ۴۲- سازمان ایکروم در کمیته میراث جهانی چه نقشی دارد؟
 (۱) ارزیابی میدانی پرونده های میراث جهانی ملموس
 (۲) بررسی آثار پیشنهادی در جهت ثبت در فهرست میراث جهانی
 (۳) فراهم سازی رویکردها و روش های مشترکی جهت حفاظت از میراث فرهنگی
 (۴) یاری کردن کشورهای عضو ایکروم در ظرفیت سازی، آموزش حفاظت و مدیریت دارایی های جهانی
- ۴۳- منشور نارا، کدام مفهوم را در انتشار و تبیین مفهوم اصالت در فرایند حفاظت مورد توجه و بسط قرار می دهد؟
 (۱) مقیاس اثر و اصالت
 (۲) گونه شناسی میراث
 (۳) تنوع فرهنگی و فرهنگ بومی
 (۴) منظر فرهنگی و فرهنگ بومی
- ۴۴- کدام نشست که در سال ۱۹۹۴ برگزار شد، زمینه لازم را برای نشست نارا فراهم نمود؟
 (۱) برگن
 (۲) زیمبابوه
 (۳) بیانیه استکهلم
 (۴) ناپل
- ۴۵- محور مشترک و محتوایی در پرونده های زنجیره ای میراث جهانی باغ ایرانی و پرونده نامزدی کاروانسرای ایرانی که به مفهوم وابسته بودن آثار به هم، به عنوان یک اثر تأکید دارد، کدام مورد است؟
 (۱) اشتراکات تمدنی و تنوع طراحی
 (۲) سیر تحول تاریخی و سیر تکامل معماری
 (۳) اشتراکات سرزمینی و تنوع دوره ای
 (۴) همبستگی اجتماعی و فرهنگی و تنوع در پلان معماری
- ۴۶- نخستین موزه ملی ایران در کجا و در چه سالی تأسیس شد؟
 (۱) خانه قوام السلطنه، ۱۳۰۸
 (۲) عمارت مسعودیه، ۱۳۱۴
 (۳) مدرسه دارالفنون، ۱۲۹۵
 (۴) موزه ملی ایران باستان، ۱۳۱۴

۴۷- چهار کنفرانس سرنوشت ساز در سال های ۱۹۷۷، ۱۹۸۰، ۱۹۸۳، ۱۹۸۶، ICOM را قادر به تحقق دو هدف استراتژیک کرد. آن دو هدف کدام موارد هستند؟

- (۱) افزایش منابع خود (عضویت و حق الزحمه مربوطه) - تصویب آیین نامه اخلاقی، یک سند مرجع
 - (۲) نهایی کردن خط مشی موزه ها در خدمت جامعه و توسعه آن - جبران کسری بودجه در سال ۱۹۹۴
 - (۳) تقویت مبارزه خود در برابر ترافیک غیرقانونی کالاهای فرهنگی - افزایش منابع خود (عضویت و حق الزحمه)
 - (۴) نهایی کردن خط مشی موزه ها در خدمت جامعه و توسعه آن - تصویب آیین نامه اخلاقی به عنوان یک سند مرجع
- ۴۸- تمام بناهای زیر در زمان دولت پهلوی تخریب شده اند، به جز:

- (۱) تالار آینه
- (۲) تکیه دولت
- (۳) سردر الماسیه
- (۴) عمارت و پارک معیرالممالک

۴۹- کدام اتفاق تاریخی، زمینه ساز لغو قرارداد دموگران شد؟

- (۱) انقلاب مشروطه
 - (۲) ایجاد اداره کل باستان شناسی
 - (۳) تدوین و تصویب قانون عتیقات
 - (۴) غارت مکرر اشیای تاریخی توسط گروه های فرانسوی
- ۵۰- در حال حاضر چند اثر در فهرست موقت جمهوری اسلامی ایران در یونسکو به منظور آمادگی قرارگیری در فهرست میراث جهانی کنوانسیون ۱۹۷۲ اعلام شد و کدام یک از آثار زیر در این فهرست قرار دارند؟

- (۱) ۵۲، طاق بستان - مجموعه زندیه فارس - مرکز تاریخی رشت - درختان کهن سال - حرم مطهر امام رضا (ع) - جیرفت - دانشگاه تهران
 - (۲) ۵۷، کنگاور - شهر تاریخی کاشان - پارک ملی خیر - مرکز تاریخی دزفول - کاروانسرای ایرانی - توس - کوه دماوند
 - (۳) ۶۱، حرم مطهر امام رضا (ع) - دانشگاه تهران - میراث صنعتی نساجی فلات مرکزی ایران - میراث معماری مدرن تهران - گنبد های نمکی - درختان کهن سال - کوه دماوند
 - (۴) ۶۳، کوه دماوند - ماسوله - هگمتانه تا همدان - خیابان ولیعصر تهران - دیوار بزرگ گرگان - بندر لنگه - بافت تاریخی شیراز
- ۵۱- برای اولین بار در کدام قانون، مجموعه های تاریخی بافت قدیم شهری نیز تحت حمایت قانونی قرار گرفت؟

- (۱) حفظ آثار ملی - مصوب سال ۱۳۲۳
 - (۲) تشکیل سازمان میراث فرهنگی کشور - مصوب سال ۱۳۶۴
 - (۳) اساسنامه سازمان میراث فرهنگی کشور - مصوب سال ۱۳۶۷
 - (۴) نوسازی و احیاء بافت های ناکارآمد و فرسوده شهری - مصوب سال ۱۳۸۹
- ۵۲- کدام مورد، شعار کنفرانس TICCIH در مونترال کانادا در سال ۲۰۲۲ است؟

- (۱) Complex pasts; Diverse Futures
- (۲) Shared Cultures, Shared Heritage, Shared Responsibility
- (۳) Inheritable Resilience: Sharing Values of Global Modernities
- (۴) Industrial Heritage Reloaded, New Territories, Changing Culturescapes

۵۳- کدام موارد، سه نهاد مشاور کمیته میراث جهانی هستند؟

- (۱) ایکروم - ایکوموس - TICCIH
- (۲) شورای بین المللی بناها و محوطه های تاریخی - شورای بین المللی موزه ها - اتحادیه بین المللی حفاظت از منابع طبیعی
- (۳) اتحادیه بین المللی حفاظت از منابع طبیعی - مرکز بین المللی مطالعه حفظ، نگهداری و مرمت اموال فرهنگی - شورای بین المللی موزه ها
- (۴) شورای بین المللی بناها و محوطه های تاریخی - اتحادیه بین المللی حفاظت از منابع طبیعی - مرکز بین المللی مطالعه حفظ، نگهداری و مرمت اموال فرهنگی

۵۴- نخستین کسی که پیش نویس قانون عتیقات را تهیه و جهت تصویب مجلس شورای ملی به دولت تسلیم کرد که بود؟

- (۱) عبدالحسین تیمورتاش (۲) آرنست هرتسفلد (۳) ماکسیم سیرو (۴) محمدعلی فروغی

۵۵- از سردمداران رهیافت فیلولوژیک در ایتالیا، از کدام چهره می توان نام برد؟

- (۱) برندی (۲) بویی تو (۳) جوانونی (۴) پاراویچینی

۵۶- معیار پنجم از ده معیار میراث جهانی، به کدام مقوله مهم اشاره دارد؟

- (۱) شاهکار نبوغ بشری

- (۲) تعامل اثر با بستر طبیعی و فرهنگی آن

- (۳) تبادل سنت های فرهنگی اثر در طول زمان

- (۴) میراث ناملموس در ارتباط با رویدادها، آئین ها و سنت های خاص

۵۷- «رابطه فضای پر و خالی»، «تداوم داشتن در گذر زمان»، «نگاه فرایندی»، «اهمیت داشتن تک تک عناصر شهری به عنوان قطعاتی از کلاژ شهر» و «بازشناخت شهر تاریخی به مثابه بیانیه توسعه آن در دوران جدید» از ویژگی های

مورد توجه کدام یک از نظریه پردازان درباره شهر بوده است؟

- (۱) مک هارگ (۲) ورنر هگمن (۳) پاتریک گدس (۴) گوستاو جوانونی

۵۸- کدام یک از سایت های ثبت جهانی، از فهرست یونسکو خارج شد و علت آن کدام مورد بود؟

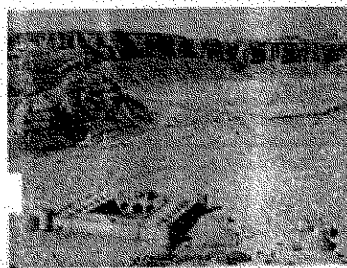
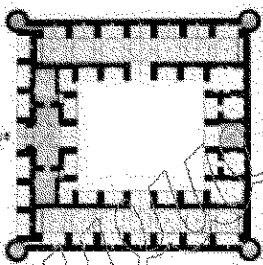
- (۱) درسدن - لیورپول، ساخت پلی و ورزشگاه و رای مردم

- (۲) شهر بامبرگ - شهر بت - توسعه های عمرانی بی رویه و فشار توسعه

- (۳) قلعه وارتبرگ - منظر اسلیت در شمال غرب ولسل - تخریب منظر و فشار گردشگری

- (۴) باهاوس و سایت های مربوطه در وایمار - قلعه دورهام، ساخت وسازهای غیرقانونی و عدم گزارش به یونسکو

۵۹- کاروان سرای زیر چه نام دارد، و در کجا و مربوط به کدام دوره تاریخی است؟



- (۲) ریاط شرف، خراسان رضوی، سلجوقی

- (۴) چاه کوران، کرمان، قاجار

- (۱) فخر داوود، خراسان رضوی، تیموری

- (۳) چهل پایه، خراسان جنوبی، قاجار

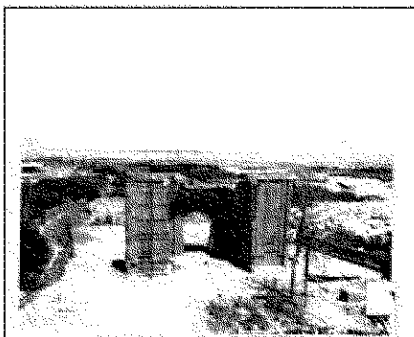
۶۰- تصویر روبه رو به کدام بنا اشاره دارد، در کجا و مربوط به کدام دوره است؟

- (۱) ارگ علی شاه، تبریز، ایلخانی

- (۲) دروازه شهر استخر، فارس، ساسانی

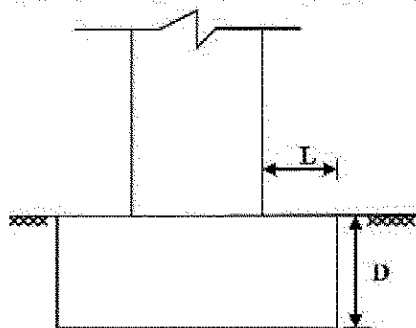
- (۳) پندیان درگزه، خراسان رضوی، ساسانی

- (۴) مسجد ملک زوزن، خراسان رضوی، قرن هفتم هجری



- ۶۱- با کدام روش، می توان ضخامت ملات درون دیوار را تعیین نمود؟
(۱) آندوسکوپی (۲) ترموگرافی (۳) Relaxation Test (۴) Pull-Out Test
- ۶۲- اگر نشست، ناشی از لایه های زیرین زمین بوده و تنش، دقیقاً زیر سطح شالوده کم باشد، پهن کردن شالوده ها در سازه های سنتی چه تأثیری دارد؟
(۱) نشست متوقف می شود. (۲) نشست شدیدتر می شود.
(۳) دیوار پایدار می شود. (۴) تأثیری در کنترل نشست ندارد.
- ۶۳- کدام مورد، برای جلوگیری از ایجاد آسیب های ناشی از حرکت افقی خاک هنگام انقباض و انبساط حاصل از رطوبت مناسب است؟
(۱) استفاده از پی های تواری (۲) استفاده از پی های تکی
(۳) افزایش عمق پی سازی (۴) پهن کردن شالوده ها
- ۶۴- کدام مورد در تقویت بنا در مقابل زمین لرزه، قابل اعتمادتر و ساده تر است؟
(۱) بهبود رفتار سازه ای (۲) مقاوم سازی سازه
(۳) کاهش اثرات لرزه (۴) مستهلک کردن انرژی لرزه
- ۶۵- برداشت با روش لیزر اسکن و اطلاعات اولیه آن است.
(۱) مستقیم - متمایز (۲) غیرمستقیم - متمایز (۳) غیرمستقیم - نامتمایز (۴) مستقیم - نامتمایز
- ۶۶- کدام روش، برای برداشت نمای یک ساختمان بزرگ مناسب است؟
(۱) لیزر اسکن مثلث بندی (۲) لیزر اسکن مقایسه فازی
(۳) لایدار (۴) لایدار برد بلند
- ۶۷- کدام روش برای تعیین مقاومت برشی مصالح یک دیوار تاریخی، مناسب تر است؟
(۱) pull-out test (۲) Relaxation Test (۳) تست اولتراسونیک (۴) تست نفوذ
- ۶۸- از کدام روش می توان قدمت آجرهای یک بنای آجری تاریخی را تعیین نمود؟
(۱) دندرو کربنولوژی (۲) کربن ۱۴ (۳) PIXE (۴) TLD
- ۶۹- نتایج کدام یک از آنالیزهای زیر، نیمه کمی است؟
(۱) XRF (۲) FT-IR (۳) AAS (۴) XRD
- ۷۰- کدام مورد، کاربرد حدود آبربرگ است؟
(۱) تشخیص پتانسیل تورم خاک های رسی (۲) تشخیص زاویه اصطکاک خاک
(۳) تشخیص میزان چسبندگی خاک (۴) تشخیص رس و لای
- ۷۱- شاخص خمیری (PI) چهار نمونه خاک اندازه گیری شده است، کدام نمونه برای ساخت خشت مناسب تر است؟
(۱) ۷ (۲) ۱۵ (۳) ۱۳ (۴) ۱۷
- ۷۲- در مناره ها برای مقابله با نیروی لغزشی ناشی از باد، از چه تمهیدی استفاده شده است؟
(۱) اجرای شالوده عمیق
(۲) اجرای مناره به صورت جداره بیرونی و هسته مرکزی
(۳) افزایش مقطع مقاوم لغزشی با افزایش ضخامت پوسته
(۴) افزایش مقطع مقاوم لغزشی توسط اتصال پلکان به پوسته بیرونی

۷۳- مطابق شکل در شالوده سازه‌های سنتی برای جلوگیری از رفتار خمشی و برش سوراخ‌کننده در شالوده، نسبت بین



D و L چگونه است؟

(۱) $D < L$

(۲) $D > L$

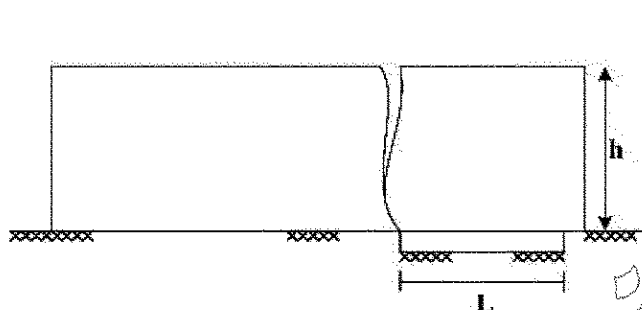
(۳) $D = \frac{1}{2}L$

(۴) $D = \frac{1}{3}L$

۷۴- اگر در الوارهای چوبی، لایه‌های بیرونی به آرامی در حالت کششی خشک شوند، کدام آسیب ایجاد می‌شود؟

(۱) معوج شدن (۲) برون سختی (۳) ساغری شدن (۴) چین خوردگی

۷۵- در شکل زیر، رابطه بین طول نشست و ارتفاع دیوار که موجب ایجاد ترک گردیده کدام مورد است؟



(۱) $L = \frac{h}{2}$

(۲) $L = \frac{3h}{2}$

(۳) $L = \frac{\Delta h}{4}$

(۴) $L = \frac{3h}{4}$

۷۶- کدام روش، برای ترسیم منحنی دانه‌بندی خاک‌های رسی مناسب‌تر است؟

(۱) هیدرومتری (۲) آنالیز با الک (۳) تخته شستشو (۴) آنالیز XRD

۷۷- کدام مورد، در خصوص ملات غوره‌گل درست است؟

(۱) نیازی به دوغاب‌ریزی ندارد.

(۲) نباید در آن از آهک استفاده کرد.

(۳) نیازی به لگد کردن و تخم‌آق کوبی قبل از اجرا ندارد.

(۴) نباید در آن از نخاله آجر یا سفال شکسته استفاده کرد.

۷۸- از دیدگاه سازه‌ای، کدام عامل تعیین‌کننده هندسه تاق است؟

(۱) گشتاور خمشی صفر (۲) تنش‌های فشاری صفر

(۳) تنش‌های فشاری و کششی صفر (۴) تنش فشاری و برشی صفر

۷۹- کدام مورد، بیانگر «خرک‌پوش» است؟

(۱) حباب‌های دهانه‌های کوچک

(۲) طاق‌های سبک تیغه‌ای بر روی نعل درگاه

(۳) پیش‌آمدگی آجرها در کنج دیوارها (۴) تیغه‌های نازک شیب‌دار بالای درگاه

۸۰- کدام مورد، ترکیب ملات قیرچارو است؟

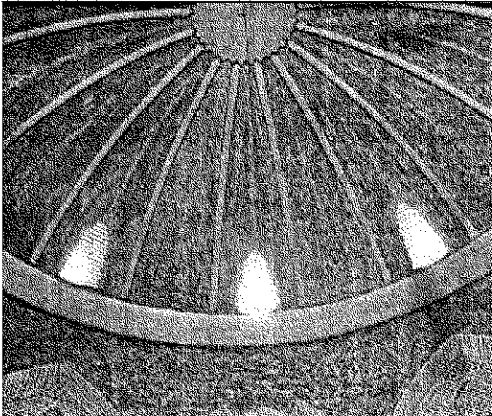
(۱) شکرسنگ، گل کوزه‌گری، گرد گچ نیم‌پخته، شیر آهک

(۲) آهک شکفته، خاکستر چوب، ماسه، خاک رس، گل جگن

(۳) ماسه ریزدانه، خمیر آهک، سیمان، آب، سفیده تخم‌مرغ، پشم نرم بز

(۴) خاک رس، آهک، پشم نرم، موم، کوله، ۲۰٪ خاکستر، ۴۰٪ ماسه‌بادی

۸۱- در کدام یک از بناهای زیر، گنبد تخریب شده، به صورت عین به عین بازسازی شده است؟

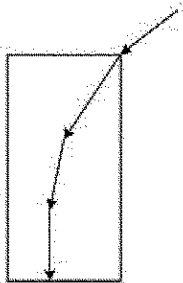


- (۱) مسجد جنت سرای مقبره شیخ صفی الدین
- (۲) مسجد مدرسه خیدریه در قزوین
- (۳) مجموعه توحیدخانه در اصفهان
- (۴) هارونیه در مشهد مقدس

۸۲- برای تثبیت ساختارهای خشتی و یکپارچه کردن سقف های گنبدی خشتی در ارگ تاریخی بیم بعد از زلزله ۱۳۸۳، از کدام مصالح مناسب با خشت بهره گرفته اند که استفاده از این مصالح تا به امروز ادامه دارد؟

- (۱) اف - آر - پی
- (۲) خشت های بهینه شده با افزودنی های مختلف
- (۳) شبکه های بافته شده از بیس نخل خرما
- (۴) گچ و لونی به عنوان قالب های تثبیت کننده سازهای

۸۳- کدام عامل، می تواند نیروی رانش را به صورت نشان داده شده در شکل مهار کند؟

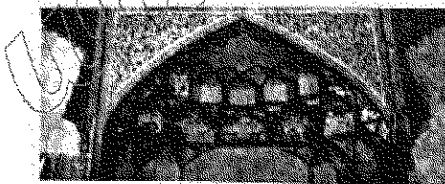


- (۱) وجود جوب کش
- (۲) وجود دیوار پشت بند
- (۳) بار سنگین روی جرز
- (۴) وجود تاق های مجاور

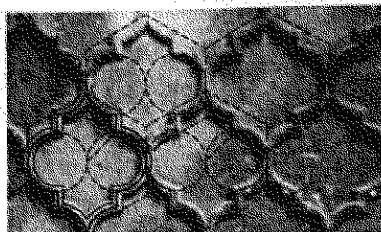
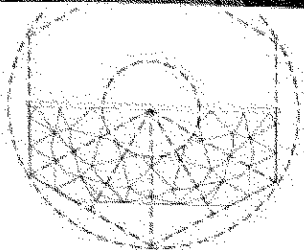
۸۴- در مستندنگاری با روش لیزر اسکن، فرایند برداشت در سیستم مقایسه فازی بر چه مبنایی است؟

- (۱) زمان رفت و برگشت پرتو لیزر
- (۲) مقایسه فازهای تصاویر لیزری
- (۳) مقایسه فازی قدرت نفوذ لیزر
- (۴) تفاوت میان سیگنال های رفت و برگشت

۸۵- در کدام اثر معماری ایران، هندسه شش ضلعی در تزئینات نما، پلان، مقطع و پرسپکتیو آن حاکم است؟



- (۱) قصر خورشید در کلات
- (۲) مسجد شیخ لطف اله
- (۳) کاخ هشت بهشت
- (۴) مدرسه چهارباغ



۸۶- نحوه رشد و شکل ترک اصلی ناشی از حرکت های افقی انقباض و اتبساط خاک، به کدام صورت است؟

- (۱) از بالا به پایین به صورت قائم
- (۲) از پایین به بالا به صورت قائم
- (۳) از بالا به پایین به صورت مورب
- (۴) از پایین به بالا، ابتدا قائم سپس مورب

- ۸۷- در آنالیز سفال، آجر و ملات با روش XRD چه چیزی در مصالح مشخص می شود؟
 (۱) عناصر موجود (۲) مقدار فرسودگی (۳) فازهای موجود در ملات (۴) وجود مواد آلی در ملات
- ۸۸- با کدام روش، می توان رطوبت پنهان در دیوارها را رهگیری و شناسایی نمود؟
 (۱) رادیوگرافی (۲) کراماتوگرافی (۳) فیبرهای نوری (۴) ترموگرافی مادون قرمز
- ۸۹- کدام یک از آزمایش های زیر، به روش NDT است؟
 (۱) آندوسکوپی (۲) چکش اشمیت (۳) Relaxation Test (۴) Pull-Out Test
- ۹۰- بزرگترین مشکل هنگام استفاده از روش های پیشرفته و نوین دستگاهی برای تشخیص آسیب های پنهان بناهای تاریخی، کدام مورد است؟
 (۱) تفسیر و تحلیل نتایج (۲) عدم انطباق تکنولوژی ها با بناهای تاریخی
 (۳) مشکلات دسترسی به تجهیزات مورد نیاز (۴) گرانی انجام آزمایشات و تجهیزات

www.Sanjesh3.com