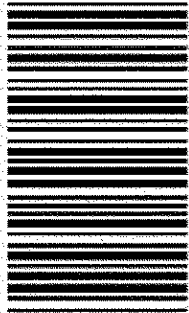


کد کنترل

801

A



801A

# آزمون ورودی دوره های کارشناسی ارشد ناپیوسته داخل - سال ۱۴۰۰

صبح جمعه



«اگر دانشگاه اصلاح شود مملکت اصلاح می شود.»  
امام خمینی (ره)

جمهوری اسلامی ایران  
وزارت علوم، تحقیقات و فناوری  
سازمان سنجش آموزش کشور

علوم جغرافیایی - (کد ۱۱۰۲)

مدت پاسخ گویی: ۹۰ دقیقه

تعداد سؤال: ۲۹۰

عنوان مواد امتحانی، تعداد و شماره سؤالات

ردیف	مواد امتحانی	تعداد سؤال	از شماره	تا شماره	ردیف	مواد امتحانی	تعداد سؤال	از شماره	تا شماره
۱	زبان عمومی و تخصصی (انگلیسی)	۳۰	۱	۳۰	۱۰	پولسانداری و روشهای	۱۵	۱۲۱	۱۵۵
۲	فلسفه جغرافیا	۱۰	۳۱	۴۰	۱۱	پولسانداری و روشهای	۱۵	۱۵۶	۱۷۰
۳	آمار و احتمالات	۱۰	۴۱	۵۰	۱۲	مخاطرات طبیعی و انسانی	۱۵	۱۷۱	۱۸۵
۴	آب و هواشناسی (مبانی و ایران)	۱۵	۵۱	۶۵	۱۳	جغرافیای سیاسی (مبانی و ایران)	۱۵	۱۸۶	۲۰۰
۵	ژئومورفولوژی (مبانی و ایران)	۱۵	۶۶	۸۰	۱۴	ژئوپلیتیک	۱۵	۲۰۱	۲۱۵
۶	مبانی سنجش از دور و سامانه اطلاعات جغرافیایی	۱۵	۸۱	۹۵	۱۵	جغرافیای طبیعی (مبانی و ایران)	۱۵	۲۱۶	۲۳۰
۷	جغرافیای شهری (مبانی و ایران)	۱۵	۹۶	۱۱۰	۱۶	جغرافیای انسانی (شهری و روستایی)	۱۵	۲۳۱	۲۴۵
۸	برنامه ریزی شهری	۱۵	۱۱۱	۱۲۵	۱۷	جغرافیای نظامی ایران و کشورهای همجوار	۱۵	۲۴۶	۲۶۰
۹	جغرافیای روستایی و عشایری (مبانی و ایران)	۱۵	۱۲۶	۱۴۰	۱۸	روشهای تحقیق و پژوهش در جغرافیا و جغرافیای کاربردی	۳۰	۲۶۱	۲۹۰

استفاده از ماشین حساب مجاز نیست.

این آزمون نمره منفی دارد.

حق چاپ، تکثیر و انتشار سؤالات به هر روش (الکترونیکی و...) پس از برگزاری آزمون، برای تمامی اشخاص حقیقی و حقوقی تنها با مجوز این سازمان مجاز می باشد و با متخلفین برابر مقررات رفتار می شود.

\* داوطلب گرامی، عدم درج مشخصات و امضا در مندرجات جدول ذیل، به منزله عدم حضور شما در جلسه آزمون است.

اینجانب ..... با شماره داوطلبی ..... با آگاهی کامل، یکسان بودن شماره صندلی خود را  
با شماره داوطلبی مندرج در بالای کارت ورود به جلسه، بالای پاسخنامه و دفترچه سوالات، نوع و کد کنترل درج  
شده بر روی دفترچه سوالات و پائین پاسخنامه را تأیید می‌نمایم.

امضا:

زبان عمومی و تخصصی (انگلیسی):

### PART A: Vocabulary

**Directions:** Choose the word or phrase (1), (2), (3), or (4) that best completes each sentence. Then mark the correct choice on your answer sheet.

- 1- During the ----- between arriving at the airport and boarding the plane, we'll probably do a bit of window shopping.  
1) interval                      2) intervention                      3) imbalance                      4) inconsistency
- 2- That ugly vacant lot ----- from the beauty of the neighborhood.  
1) depletes                      2) derives                      3) detracts                      4) deviates
- 3- At first, the Savings Mart didn't do well, but after it lowered its prices and increased its advertising, the store began to -----.  
1) prosper                      2) subside                      3) arise                      4) strive
- 4- The movement of clouds may seem to be -----, but scientists know that there is a pattern to how they move.  
1) compatible                      2) specific                      3) transient                      4) random
- 5- Since my math class was very difficult for me, I consider the B that I got for the course to be a great -----.  
1) illusion                      2) triumph                      3) obligation                      4) disapproval
- 6- The hardware store sells ----- stones made of plastic that you can open and hide a house key in. Then you can hide the key by leaving the "stone" somewhere near your door.  
1) confidential                      2) artificial                      3) superficial                      4) metaphorical
- 7- Rhoda's budget is so tight that she felt it would be ----- to buy herself even a ten-dollar pair of earrings.  
1) plausible                      2) tangible                      3) sufficient                      4) extravagant
- 8- When the climbers reached the peak of the tallest mountain in the world, they felt it was a ----- occasion and were filled with pride.  
1) momentary                      2) moribund                      3) meticulous                      4) momentous
- 9- The ramification of committing a murder is to serve a prison sentence even if you ----- your actions.  
1) implement                      2) renew                      3) regret                      4) exceed
- 10- It is often an attorney's job to construe the meaning of a contract and then share that ----- with a client and, if needed, with a judge or jury.  
1) justification                      2) interpretation                      3) transformation                      4) condemnation

**PART B: Cloze Test**

**Directions:** Read the following passage and decide which choice (1), (2), (3), or (4) best fits each space. Then mark the correct choice on your answer sheet.

For 20 years, children have been treated (11) ----- all sorts of programs on television which are supposed to help them become better at skills such as reading and math. These programs have presented (12) ----- such as counting and recognition of letters as nothing but fun, (13) ----- by such things as rainbows and jumping frogs. (14) ----- no improvement in children's abilities in literacy and numeracy (15) ----- . These fun ways of teaching such skills don't seem to work.

- |     |                           |        |                          |            |
|-----|---------------------------|--------|--------------------------|------------|
| 11- | 1) in                     | 2) for | 3) to                    | 4) on      |
| 12- | 1) the learning of skills |        | 2) skills to learn       |            |
|     | 3) the skills of learning |        | 4) learning of skills in |            |
| 13- | 1) are accompanied        |        | 2) to accompany          |            |
|     | 3) being accompanied      |        | 4) to be accompanied     |            |
| 14- | 1) In spite of            | 2) But | 3) Although              | 4) Whereas |
| 15- | 1) would observe          |        | 2) it observes           |            |
|     | 3) has been observed      |        | 4) to be observed        |            |

**PART C: Reading Comprehension:**

**Directions:** Read the following three passages and answer the questions by choosing the best choice (1), (2), (3), or (4). Then mark the correct choice on your answer sheet.

**PASSAGE 1:**

the endogenic and exogenic forces causing physical stresses and chemical actions on earth materials and bringing about changes in the configuration of the surface of the earth are known as geomorphic processes. Diastrophism and volcanism are endogenic geomorphic processes. Weathering, mass wasting, erosion and deposition are exogenic geomorphic processes.

Any exogenic element of nature (like water, ice, wind, etc...) capable of acquiring and transporting earth materials can be called a geomorphic agent. When these elements of nature become mobile due to gradients, they remove the materials and transport them over slopes and deposit them at lower level. Geomorphic processes and geomorphic agents especially exogenic, unless stated separately, are one and the same.

A process is a force applied on earth materials affecting the same. An agent is a mobile medium (like running water, moving ice masses, wind, waves and currents, etc.) which removes, transports and deposits earth materials. Running water, groundwater, glaciers, wind, waves and currents, etc., can be called geomorphic agents.

Gravity besides living a directional force activating all downslope movements of matter also causes stresses on the earth's materials. Indirect gravitational stresses activate wave and tide induced currents and winds. Without gravity and gradients there would be no mobility and hence no erosion, transportation and deposition are possible.

So, gravitational stresses are as important as the other geomorphic processes. Gravity is the force that is keeping us in contact with the surface and it is the force that switches on the movement of all surface material on earth. All the movements either within the earth or on the surface of the earth occur due to gradients—from higher levels to lower levels, from high pressure to low pressure areas etc.

- 16- The author's main purpose in this passage is to -----.
- 1) distinguish agents from processes
  - 2) identity the changes occurred on the earth
  - 3) give information about geomorphic processes
  - 4) compare and contrast the forces changing the earth
- 17- According to the passage, geomorphic agents -----.
- 1) should be separated from exogenic factors
  - 2) include physical stresses affecting earth materials
  - 3) modify the slopes for depositing mobile materials
  - 4) are the factors responsible for variations on the earth's surface
- 18- The word "medium" in paragraph 3 can be substituted by -----.
- 1) activity
  - 2) environment
  - 3) instrument
  - 4) strength
- 19- The essential factors of degradation and deposition are -----.
- 1) gravity and gradients
  - 2) currents and winds
  - 3) severe deformations
  - 4) all processes that move
- 20- You can infer from the passage that -----.
- 1) the earth's crust is a dynamic place
  - 2) wave and tide make indirectional stresses
  - 3) endogenic forces result in wearing down of the crust
  - 4) gravitational forces are the most influential geomorphic process

### PASSAGE 2:

The geography of urbanization is rapidly changing and in multiple dimensions. These changes in the characteristics of contemporary urbanization are fundamentally transforming the relationship between cities and the global environment. We have now entered the Century of the City, and urbanization will be a defining social, economic, and environmental characteristic of the new centennial. While scientists agree that we are presently living in the era of the Anthropocene, the period in Earth's history when humans are altering the functioning of the global environment, we propose the term Astyccene as a more accurate description of the new urban era where "anthropos" is an "astos," a dweller of an urban area. The Century of the City presents both global environmental challenges and opportunities.

Urbanization creates the most human-dominated landscapes and drives local and regional environmental changes by transforming land cover, hydrological systems, and biogeochemistry. Worldwide, urban expansion is one of the primary drivers of habitat loss and alteration and of plant and animal species extinction. Yet, the concentration of people, resources, and economic activity also presents opportunities for transitions to sustainability. High population densities and compact urban design are required to support walkable neighborhoods and mass transit alternatives to the automobile. Compact urban development coupled with high residential and employment densities

can reduce energy consumption, vehicle miles traveled, and carbon dioxide (CO<sub>2</sub>) emissions. Concentrated populations can also save land for agriculture, wildlife, and habitat by using less land for urban development. The trade-offs between environmental challenges and opportunities will depend in large part on how and where urban areas expand, urban lifestyles, and consumption patterns as well as the ability of institutions and governance structures to address adequately these challenges.

- 21- This passage is mainly about-----.
- 1) the history of building new urbanization
  - 2) drivers of contemporary urbanizations and its opportunities
  - 3) new geography of contemporary urbanization and the environment
  - 4) introspective mood in urban geography at present
- 22- In the Century of the City, urbanization-----.
- 1) modifies the terms having a new descriptions of present urban era
  - 2) determines when humans are altering the functions of the global environment
  - 3) restricts the rapid changes occuning in multiple dimentions throughout the world
  - 4) is a special social, economic, and environmental feature of new century
- 23- Which one, according to the passage, has NOT been changed due to Urbanization?
- 1) land uses
  - 2) local dwellers
  - 3) cycling of substances
  - 4) water management systems
- 24- The word "trade-offs" in paragraph 2 means-----.
- 1) balance
  - 2) choice
  - 3) alternation
  - 4) change
- 25- It's stated in the passage that the relationship between high population densities and CO<sub>2</sub> emissions is-----.
- 1) inverse
  - 2) direct
  - 3) neutral
  - 4) variable

### PASSAGE 3:

One of the most important tools in conservation planning with respect to climate change is the deployment of species distribution models to evaluate present and potential future species ranges in relation to climate, soils and other predictive variables. These models can highlight individual species that may be at risk because of climate change, and geographic areas that may face substantial shifts in diversity and species composition. In some cases, models suggest that protected areas may no longer maintain populations of key species, possibly the very ones that the reserves were created to protect. Conversely, shrinking distributions and range shifts could create new refugia - areas where threatened species would be concentrated in the future.

The use of climate and species modelling to inform conservation faces (at least) two fundamental challenges. First, different species are expected to exhibit distinct, individualistic responses. Even if it were possible to accurately project climate change and to precisely model the biological responses, it is extremely difficult to analyse and integrate projections for hundreds or thousands of species and discern how this information should be used to inform current conservation strategies. The second issue is that the models are intrinsically uncertain, and the application of modelling to conservation is frequently overshadowed by the specter of uncertainty in model

projections. Uncertainty arises at each step in the species modelling process, because of imperfect knowledge or modelling of current distributions and climates, mechanisms underlying species distributions, trajectories of future climate change, and the challenge of extrapolating species responses to novel climates, beyond the range of conditions used for model parameterization. Despite these limitations, species distribution models remain a critical tool, and they can be surprisingly effective at predicting observed range shifts, at least for mobile taxa like birds and butterflies.

- 26- According to the passage, climate change-----.
- 1) may lead to some species extinctions
  - 2) results in protecting the key species
  - 3) poses a great threat to predictive variables
  - 4) contributes to control the conservation planning
- 27- The word "deployment" in the first paragraph means-----.
- 1) increase
  - 2) support
  - 3) reform
  - 4) development
- 28- New refugia, according to the passage, refers to a/an-----.
- 1) protected place for performing species distribution models
  - 2) area created for species in the future
  - 3) location supporting the endangered species
  - 4) environment covering balance in ecological relationships
- 29- All of the following lead to increasing uncertainty in the species modeling process EXCEPT-----.
- 1) dangers related to future climate change
  - 2) responses to novel climates
  - 3) lack of sufficient knowledge about climates
  - 4) mechanisms enclosing species distributions
- 30- The author's tone in this passage is-----.
- 1) sincere
  - 2) critical
  - 3) pessimistic
  - 4) informative

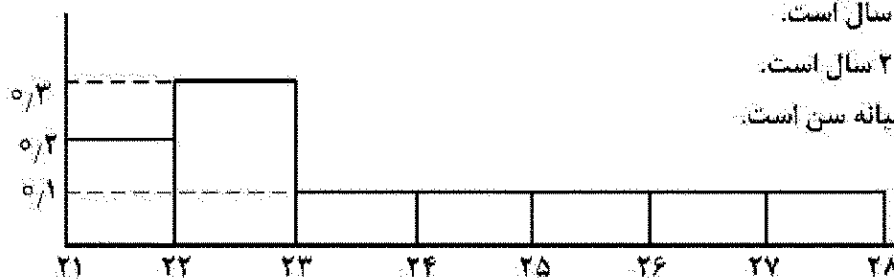
فلسفه جغرافیا:

- ۳۱- نظریه جغرافیایی ..... چگونگی انتشار نوآوری های تکنولوژیکی را از مکانی به مکان دیگر با توجه به عوامل جغرافیایی ..... مورد بررسی قرار می دهد.
- (۱) بخش - فاصله فیزیکی و اجتماعی
  - (۲) تراوش - فاصله اجتماعی، مبدأ
  - (۳) بخش - فاصله اجتماعی، مبدأ و مقصد
  - (۴) بخش - فاصله فیزیکی، مبدأ و مقصد
- ۳۲- کدام ناحیه فرهنگی از طریق ادراک ساکنان آن موجودیت می یابد؟
- (۱) کارکردی
  - (۲) بومی
  - (۳) رسمی
  - (۴) غیررسمی
- ۳۳- عنصر مشخص کننده اصالت یک سیستم جغرافیایی چیست؟
- (۱) سازمان
  - (۲) زمان
  - (۳) مدیریت
  - (۴) پیچیدگی
- ۳۴- وارینوس با انتشار کتاب ..... جهان را به صورت یک ..... مورد مطالعه قرار داد.
- (۱) کیهان شناسی - مجموعه خرد و کلان
  - (۲) جغرافیای فرهنگی - واحد خرد
  - (۳) جغرافیای عمومی - واحد کل و یکپارچه
  - (۴) جغرافیای اقتصادی - واحد کل و یکپارچه

- ۳۵- کدام گروه از جغرافیدانان از پیشگامان مکتب جغرافیا به منزله مورفولوژی چشم انداز بوده اند؟  
 (۱) همبلت، دولابلاش، کارل ساور، هارتشورن  
 (۲) کانت، کروپوتکین، الیزه رکلوه، هنتر  
 (۳) مارت، دورن منی، راتزل، ریچارد پیت  
 (۴) کارل ریتر، اسپنسر، چانسی هریس، اولمن
- ۳۶- ابعاد وابسته به شاخص های محوری «مکان، محیط، فضا» در جغرافیا، به ترتیب کدام اند؟  
 (۱) منطقه، زمان، فرایند  
 (۲) زمان، چشم انداز، مقیاس  
 (۳) فرایند، چشم انداز، زمان  
 (۴) چشم انداز، زمان، فرایند
- ۳۷- اصول جغرافیا در رابطه با هر مکان کدام اند؟  
 (۱) بافت، هویت، تراکم  
 (۲) تراکم، تفرق، بافت  
 (۳) موقعیت، هویت، زمان  
 (۴) موقعیت، توزیع، روابط
- ۳۸- کدام گزینه بیانگر تفاوت های جغرافیای عمومی در مقابل جغرافیای ناحیه ای است؟  
 (۱) جغرافیای موضوعات مختلف، با انتخابی افقی در مقیاس جهانی و با اصول و قوانین معین  
 (۲) جغرافیای موضوعات مختلف، با انتخابی عمودی در سیاره زمین و با جنبه های کیفی و پیچیده  
 (۳) جغرافیای مکان ها، با انتخاب افقی موضوعات از تواحی مختلف و با قوانین پیچیده  
 (۴) جغرافیای مکان ها، با انتخاب عمودی موضوعات از مکان های سیاره زمین و با جنبه های کیفی و پیچیده
- ۳۹- منشاء ظهور «جغرافیای قانونمند» را کدام پارادایم می توان قلمداد نمود؟  
 (۱) امکان گرایی  
 (۲) فضایی  
 (۳) استثنائگرایی  
 (۴) ناحیه گرایی
- ۴۰- توجه به «تابرایی های انسانی و عدالت اجتماعی» از محورهای اصلی کدام مکتب جغرافیایی محسوب می شود؟  
 (۱) رفتاری  
 (۲) لیبرالیسم  
 (۳) امکان گرایی  
 (۴) آمارشیسیم

#### آمار و احتمالات:

- ۴۱- فرض کنید ضریب همبستگی نمونه ای بین ساعت های مطالعه در روز یک دانشجو با معدل وی برابر  $r = 0.9$  باشد. گزینه صحیح کدام است؟  
 (۱) ۹۰٪ دانشجویانی که مطالعه می کنند نمرات بالاتری کسب می کنند.  
 (۲) ۱۰٪ از تغییرات معدل دانشجو نمی تواند به صورت خطی توسط تعداد ساعت های درسی بیان شود.  
 (۳) ۹۰٪ از تغییرات معدل دانشجو می تواند به صورت خطی توسط تعداد ساعت های درسی وی بیان شود.  
 (۴) ۸۱٪ از تغییرات معدل دانشجو می تواند به صورت خطی توسط تعداد ساعت های درسی وی بیان شود.
- ۴۲- نمودار مستطیلی (بافت نگار) زیر از سن اشخاصی که درخواست تدریس در یک مدرسه را داده اند، رسم شده است. کدام یک از گزاره ها درست است؟



- (الف) میانه سن بین ۲۴ و ۲۵ سال است.  
 (ب) میانگین سن بین ۲۲ و ۲۳ سال است.  
 (ج) میانگین سن بزرگ تر از میانه سن است.

- (۱) فقط الف  
 (۲) فقط ب  
 (۳) فقط ج  
 (۴) هر سه مورد

۴۳- فرض کنید ۴٪ از جمعیتی دارای یک بیماری خاص هستند. یک آزمایشگاه، آزمایش خون را برای بیماران با احتمال ۹۵٪ و برای افراد سالم با احتمال ۵٪ مثبت اعلام می‌کند. احتمال مثبت بودن آزمایش خون کدام است؟

- (۱) ۰/۰۸۶  
(۲) ۰/۴۴۲  
(۳) ۰/۵  
(۴) ۰/۹۱۴

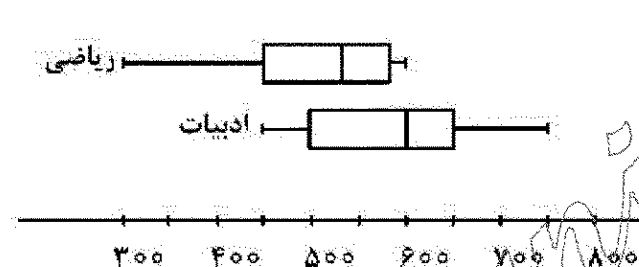
۴۴- فرض کنید  $X$  یک متغیر تصادفی با تابع احتمال زیر باشد، میانگین  $X$  کدام است؟

$$f(x) = \binom{15}{x} (0.29)^x (0.71)^{15-x}, x = 0, 1, \dots, 15$$

- (۱) ۱۰/۶۵  
(۲) ۴/۳۵  
(۳) ۰/۴۱  
(۴) ۰/۲۹

۴۵- نمودار جعبه‌ای برای نمرات اخذ شده در دروس ریاضی و ادبیات کنگور در یک سال به صورت زیر است. کدام موارد درست هستند؟

- الف) دامنه نمرات ریاضی و ادبیات با هم برابر است.  
ب) بیشترین نمره ریاضی برابر میانگین نمره ادبیات است.  
ج) نمره‌های ادبیات به ترتیب متقارن است ولی نمرات ریاضی چوله به راست است.



- (۱) فقط الف  
(۲) الف، ب  
(۳) فقط ج  
(۴) هر سه مورد

۴۶- براساس یک نمونه تصادفی ۱۰۰ تایی از توزیع نرمال، میانگین نمونه‌ای ۸۲ و انحراف معیار نمونه‌ای ۲۶ است. کدام فاصله یک بازه اطمینان ۹۹٪ برای میانگین جمعیت است؟

- (۱)  $82 \pm Z_{0.995} 26$   
(۲)  $82 \pm t_{(9, 0.995)} 26$   
(۳)  $82 \pm Z_{0.995} \frac{26}{\sqrt{10}}$   
(۴)  $82 \pm t_{(9, 0.995)} \frac{26}{\sqrt{10}}$

۴۷- یک کارخانه تولیدی بلوز زنانه متوجه شده است که ۸۰٪ از بلوزهای تولید شده هیچ عیبی ندارند، ۱۵٪ از بلوزها یک عیب و ۵٪ دو عیب دارند. اگر شما یک بلوز از محصول این کارخانه را خریداری کنید، متوسط تعداد عیب‌ها کدام است؟

- (۱) ۰/۱۵  
(۲) ۰/۲۵  
(۳) ۰/۸۰  
(۴) ۱

۴۸- محقق در مورد دانشجویان دانشکده‌های مختلف در تهران تحقیقی را انجام می‌دهد و یک نمونه تصادفی ۴۰۰ تایی از دانشجویان ۱۰ دانشکده انتخاب می‌کند. متوسط سن کلیه دانشجویان دانشکده‌های تهران یک ..... است.

- (۱) آماره (۲) میانگین (۳) پارامتر (۴) جمعیت



- ۴۹- نصف مشاهدات در داده‌ها بیشتر از کدام شاخص آماری است؟  
(۱) میان (۲) نما (مد) (۳) میانگین (۴) انحراف معیار
- ۵۰- فرض کنید  $X$  یک متغیر تصادفی با جدول تابع احتمال زیر باشد، احتمال این که  $X$  برابر ۰ یا ۴ باشد، کدام است؟

$x$	۰	۱	۲	۳	۴
$f(x)$	۰/۰۴	۰/۱۱	۰/۴۵	۰/۲۳	?

- (۱) ۰/۰۰۷  
(۲) ۰/۰۴  
(۳) ۰/۲۱  
(۴) ۱

آب و هواشناسی (مبانی و ایران):

- ۵۱- کدام عنصر اقلیمی دارای بیشترین ضریب تغییرات است؟  
(۱) باد (۲) دما (۳) بارش (۴) فشار
- ۵۲- ضریب تغییرات دمایی بر روی ایران در کدام فصل کمتر است؟  
(۱) بهار (۲) تابستان (۳) پاییز (۴) زمستان
- ۵۳- کدام مورد، عامل اصلی ایجاد بادهای سیاره‌ای است؟  
(۱) عوارض سطح زمین (۲) تغییرات روزانه فشار (۳) تغییرات درازمدت فشار (۴) نابرابری توزیع انرژی تابشی
- ۵۴- براساس مطالعات انجام شده، تغییرات توزیع زمانی بارش در ایران طی ۵۰ سال اخیر چگونه است؟  
(۱) افزایش بهاری و کاهش زمستانی (۲) کاهش پاییزی و افزایش بهاری (۳) کاهش تابستانی و افزایش زمستانی (۴) افزایش تابستانی و کاهش زمستانی
- ۵۵- مطالعه آب‌وهوای یک دشت یا جلگه در کدام مقیاس اقلیمی قرار دارد؟  
(۱) ریز (۲) متوسط (۳) بزرگ (۴) محلی
- ۵۶- کدام مورد، مهم‌ترین عامل ایجاد توفان‌های تندری در ایران است؟  
(۱) ناهمواری‌ها (۲) نفوذ سامانه‌های موسمی (۳) گرمایش سطحی و همرفت محلی (۴) نفوذ سامانه‌های غربی و قرارگیری در مسیر ورود سیکلون‌ها
- ۵۷- درصد حجمی کدام گاز اصلی در جو بیشتر است؟  
(۱) نیتروژن (۲) اکسیژن (۳) آرگون (۴) گاز کربنیک
- ۵۸- کدام ناحیه آب‌وهوایی ایران بالاترین ضریب تغییرپذیری بارش سالانه را دارد؟  
(۱) کوهپایه‌ای بیرونی (۲) کوهپایه‌ای درونی (۳) مرکزی (۴) خزری
- ۵۹- در کدام مکتب، اصل چرخندگی کشف و حرکت موجی بادهای به اثبات رسید؟  
(۱) برلین (۲) برگن (۳) شیکاگو (۴) برگن - شیکاگو
- ۶۰- بیشترین فراوانی وقوع جبهه سرد در کدام بخش ایران است؟  
(۱) غرب (۲) جنوب غرب (۳) شمال غرب (۴) شمال

۶۱- آلودگی کدام مورد بیشتر است؟

- (۱) آب (۲) چمن (۳) ابرهای سطحی (۴) برف تازه

۶۲- کدام مورد، دلیل اصلی شکل گیری فصل خشک در ایران است؟

- (۱) دور بودن از منابع رطوبتی و کسری اشباع بالا  
(۲) تسلط برفشار دینامیکی بر ایران و نبود عامل صعود  
(۳) تسلط برفشار حرارتی بر ایران و کم بودن ظرفیت پذیرش رطوبت  
(۴) استقرار فراز موج بلند بادهای غربی و حرکت نزولی و مرتبط با آن

۶۳- کدام مؤلفه گردش عمومی هوا عامل به وجود آورنده سیکلون های جنبه ای منطقه برون حاره است؟

- (۱) جنبه قطبی (۲) رودباد جنبه قطبی (۳) برفشار جنب حاره (۴) رودباد جنب حاره

۶۴- بارش جامد در کدام منطقه ایران بیشتر مشاهده می شود؟

- (۱) ساوخل خزر (۲) شمال غرب (۳) جنوب غرب (۴) جنوب شرق

۶۵- اغتشاش های موسمی در چه زمانی شکل می گیرند؟

- (۱) منطقه همگرایی بالایی موج باد شرقی بر روی یک کم فشار سطحی (بر روی دریا) واقع شود.  
(۲) محور باد شرقی بر روی یک کم فشار سطحی (بر روی دریا) واقع شود.  
(۳) قسمت غربی موج باد شرقی بر روی یک کم فشار سطحی (بر روی دریا) واقع شود.  
(۴) قسمت شرقی موج باد شرقی بر روی یک کم فشار سطحی (بر روی دریا) واقع شود.

ژئومورفولوژی (مبانی و ایران):

۶۶- در کدام قلمروی جغرافیایی فرایند هواز دگی شیمیایی غلبه دارد؟

- (۱) حاره (۲) مجاور حاره (۳) معتدله (۴) ساوان

۶۷- تخریب ترموگلاستی در کدام نوع سنگ، باعث ایجاد آرن می شود؟

- (۱) آندزیت (۲) گرانیت (۳) بازالت (۴) مارن

۶۸- اگر در اثر فرسایش، قطعه بالارونده گسل در سطح پست تری قرار گرفته باشد پرتگاه تشکیل شده از کدام نوع است؟

- (۱) خط گسل عادی (۲) خط گسل مکشوف (۳) خط گسل مستقیم (۴) خط گسل معکوس

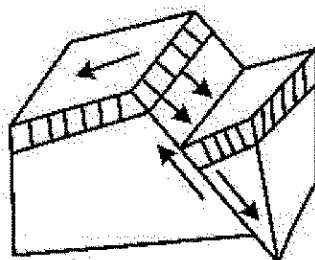
۶۹- کاهش و افزایش متوالی شیب در امتداد نیمرخ طولی آبراهه اصلی یک حوضه آبخیز نتیجه تأثیر گذاری کدام عامل

اصلی است؟

- (۱) تغییرات لیئولوژی در امتداد آبراهه  
(۲) گذر از مراحل سه گانه فرایند فرسایش  
(۳) تغییرات متوالی سطح اساس در پایین دست  
(۴) توالی کاوش و نهشته گذاری رسوبی در طول مسیر آبراهه

۷۰- شکل روبه رو چه نوع گسلی را نشان می دهد؟

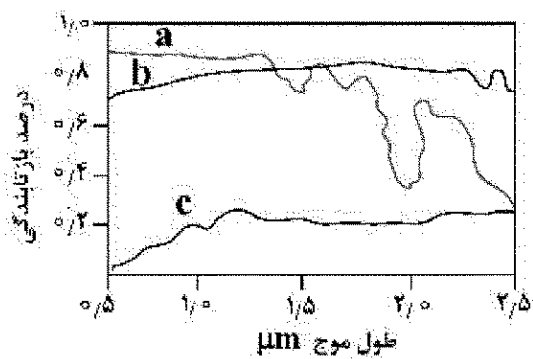
- (۱) مخالف معکوس  
(۲) موافق معکوس  
(۳) مخالف عادی  
(۴) موافق عادی



- ۷۱- کدام عامل نقش بیشتری در کنترل نقل و انتقال مواد رسوبی (ماسه های ساحلی) به موازات و در امتداد خط ساحلی به عهده دارد؟  
(۱) دامنه جزر و مد (۲) زاویه برخورد امواج (۳) عمق بیش کرانه (۴) جنس ماسه های ساحلی
- ۷۲- حساسیت پذیری کدام رخساره ژئومورفیک نسبت به فرسایش بادی بیشتر است؟  
(۱) کویر (۲) دشت ریگی (۳) مخروط افکنه جوان (۴) مخروط افکنه قدیمی حاشیه ای
- ۷۳- در انتخاب مرز محدوده مطالعاتی در ژئومورفولوژی، برای تبیین روابط میان پدیده ها به کمک روش های کفی کدام مورد نتایج دقیق تری به دست می دهد؟  
(۱) مرزهای گسلی (۲) حدود واحدهای مورفوتکتونیک (۳) مرزهای مطابق با خطوط کنیک (۴) خطوط تقسیم آب حوضه ها
- ۷۴- از نظر خصوصیات مورفوتکتونیک و ژئومورفولوژی، کدام واحدهای ساختمانی شباهت بیشتری با یکدیگر دارند؟  
(۱) کپه داغ و نیلود (۲) زاگرس و کپه داغ (۳) البرز و توده آذربایجان (۴) مکران و هزارمسجد
- ۷۵- گنبد های نمکی کدام بخش از ایران قدیمی تر از دوران اول زمین شناسی هستند؟  
(۱) اطراف قم (۲) شمال کویر (۳) زاگرس فارس (۴) شمال دریاچه ارومیه
- ۷۶- ناحیه سرخس دنباله کدام پلازمه است؟  
(۱) توران (۲) اتابکی (۳) هلمند (۴) البرز شرقی
- ۷۷- مهم ترین تجمع اصلی گنبد های نمکی در کدام ناحیه دیده می شود؟  
(۱) آذربایجان (۲) زون شرقی (۳) شمال مسیله (۴) زاگرس جنوبی
- ۷۸- گسترده ترین و فعال ترین شرایط آتشفشانی در ایران مربوط به کدام دوره زمین شناسی است؟  
(۱) اتوسن (۲) الیگوسن (۳) پالئوسن (۴) میوسن
- ۷۹- کدام گسل ها در فرونشست زمین ساختی لوت تأثیر گذار بوده است؟  
(۱) دهشیر - انار (۲) دروئه - قاراب (۳) ساغند - دهنمک (۴) نهندان - نایبند
- ۸۰- راستای وزش باد غالب که در تشکیل کلوتهای نیمه غربی لوت تأثیر گذار بوده است، کدام است؟  
(۱) غربی (۲) شمال غربی (۳) شمال شرقی (۴) جنوب شرقی

مبانی سنگش از دور و سامانه اطلاعات جغرافیایی

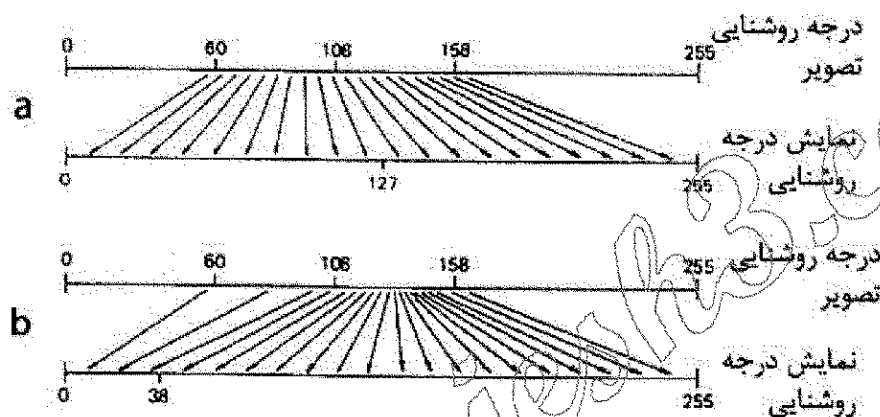
- ۸۱- کدام گزینه درست است؟  
(۱) گاهی برخی از اجزای خیلی کوچکتر از اندازه یک پیکسل با مقادیر روشنایی خیلی بالا ممکن است قابل رؤیت باشد.  
(۲) همیشه برخی از اجزای خیلی کوچکتر از اندازه یک پیکسل با مقادیر روشنایی خیلی بالا قابل رؤیت می باشد.  
(۳) اگر اندازه کوچکترین شی که می تواند روی زمین دیده شود کوچکتر از اندازه پیکسل آن سنجنده باشد به هیچ وجه قابل رؤیت روی تصویر نمی باشد.  
(۴) اگر اندازه کوچکترین شی که می تواند روی زمین دیده شود برابر با اندازه پیکسل آن سنجنده باشد حتماً و در هر شرایط جوی قابل رؤیت در تصویر می باشد.



۸۲- بازتاب طیفی a, b, c به ترتیب مربوط به کدام است؟

- (۱) کوارتز، گچ، هماتیت
- (۲) کوارتز، هماتیت، گچ
- (۳) گچ، هماتیت، کوارتز
- (۴) گچ، کوارتز، هماتیت

۸۳- شکل زیر دو روش بسط تصویر را نشان می دهد. کدام مورد درست است؟



- (۱) a و b بسط خطی
- (۲) a و b بسط هیستوگرام
- (۳) a بسط خطی و b بسط هیستوگرام
- (۴) a بسط هیستوگرام و b بسط خطی

۸۴- برای بررسی تغییرات کاربری اراضی کدام ماهواره مناسب تر است؟

- (۱) Landsat
- (۲) NOAA
- (۳) Eumetsat
- (۴) ENVISAT

۸۵- شکل زیر، اعداد رقومی قسمتی از یک تصویر ماهواره ای را نشان می دهد. بعد از اعمال فیلتر میانه به ابعاد ۳×۳، عدد رقومی پیکسل مرکزی کدام است؟

۵	۳	۴
۳	۲	۵
۳	۴	۵

- (۱) ۳
- (۲) ۴
- (۳) ۵
- (۴) ۱۰

۸۶- کدام مورد بیانگر مهم ترین فرض طبقه بندی نظارت شده حداکثر شباهت (Maximum Likelihood) است؟

- (۱) تعداد زیاد باندهای طیفی
- (۲) همبستگی بالای بین باندها
- (۳) عدم همبستگی بین باندها
- (۴) توزیع نرمال نمونه های تعلیمی

۸۷- اگر برای تعیین صحت نتایج یک طبقه بندی نظارت شده با استفاده از داده های سنجش از دور بخواهیم هر کلاس را به صورت جداگانه بررسی کنیم، کدام معیار (ها) بهینه است؟

- (۱) شاخص جری
- (۲) موران
- (۳) ضریب کاپا و صحت کلی
- (۴) صحت کاربر و صحت تولیدکننده

۸۸- در کار توگرافی تغییر در کدام عامل باعث تعمیم (Generalization) می شود؟

- (۱) مقیاس (۲) دیتوم (۳) سیستم تصویر (۴) شبکه مختصاتی

۸۹- آنالیز Thiessen polygon بر روی کدام نوع از (داده/ها) قابل اجرا است؟

- (۱) نقطه (۲) نقطه، پلی گون (۳) نقطه، خط (۴) نقطه، خط، پلی گون

۹۰- کدام مورد در آنالیز Point in polygon صحیح است؟

- (۱) تعداد نقاط، تأثیری در این تحلیل ندارند.  
(۲) اگر تعداد نقاط تقاطع فرد باشد، نقطه داخل پلی گون است.  
(۳) زوج بودن تعداد نقاط تقاطع، لزوماً نشانگر داخل یا خارج بودن نقطه نیست.  
(۴) این تحلیل با توجه به ارتباطات توپولوژیکی نقاط با پلی گون صورت می گیرد و ربطی به زوج و فرد بودن تعداد نقاط ندارد.

۹۱- کدام ویژگی تحت تبدیلات Topologic، ثابت می ماند؟

- (۱) زاویه (۲) فاصله (۳) مساحت (۴) مجاورت

۹۲- در محاسبه شاخص خودهمبستگی موران (Moran) پارامتر  $C_{ij}$  در معادله زیر، بیان کننده کدام مورد است؟

$$I = \frac{\sum_{i=1}^n \sum_{j=1}^n w_{ij} C_{ij}}{\sum_{i=1}^n \sum_{j=1}^n w_{ij} \sum_{i=1}^n (Z_i - \bar{Z})^2 / n}$$

(۱) واریانس بین داده ها

(۲) کواریانس بین داده ها

(۳) میزان تصادفی بودن یا تصادفی نبودن تغییرات ویژگی های دو پلی گون مجاور

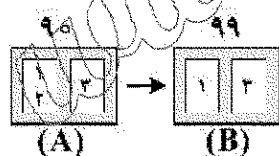
(۴) اهمیت و وزن پلی گون های مجاور

۹۳- در کدام روش تقسیم فضا به چندین ناحیه، تمام نقاط درون ناحیه بیشترین نزدیکی را به نقطه مولد دارند؟

- (۱) نمودار ورنوئی (۲) کریجینگ (۳) همپوشانی (۴) تابع تراکم

۹۴- در صورتی که اشکال A و B به ترتیب زمین های شهری موجود در سال های ۹۰ و ۹۹ را نشان دهد، کدام تحلیل

همپوشانی برای تبدیل A به B مناسب تر است؟



Identity (۱)

Modify (۲)

Update (۳)

Intersect (۴)

۹۵- کدام گزینه نحوه ایجاد شکل C را از طریق ترکیب A و B نشان می دهد؟

A	B	C
۱ ۵	۵ ۳	۱ ۳
۳ ۱	۶ ۷	۵ ۷

(۱)  $C = (A > 2) \text{ XOR } (B > 4)$

(۲)  $C = (A < 2) \text{ AND } \text{NOT}(B > 2)$

(۳)  $C = (A > 1) \text{ OR } (B > 3)$

(۴)  $C = (A > 2) \text{ XOR } (B < 5)$

جغرافیای شهری (مبانی و ایران):

- ۹۶- توماس مور در کتاب آرمان شهر خود بر کدام نکته تأکید دارد؟  
(۱) مورفولوژی شهر (۲) جمعیت حداقلی ساکن در شهر  
(۳) سازمان جامعه انسانی (۴) عدالت میان تمامی اقشار جامعه
- ۹۷- از نظر جغرافیدانان، بخش تاریخی و مرکزی شهرها همچون نشانه و نمادی است که با بارگذاری معنایی به صورت گسترده از فرایندهای ..... استفاده می کند.  
(۱) تاریخی (۲) تفاوت یابی (۳) جغرافیایی (۴) یکپارچگی
- ۹۸- در نظریه سلسله مراتب شهری جهانی، جایگاه مراکز استانی یا منطقه‌ای در کشورها چگونه ظاهر می شوند؟  
(۱) با نقش ملی (۲) با نقش مستقل (۳) بدون نقش جهانی (۴) مکمل نقش پایتخت ملی
- ۹۹- کدام گزینه میزان مرکزیت شهر را در محدوده منطقه‌ای و جغرافیایی از نظر کریستالر، درست بیان کرده است؟  
(۱)  $ct = st - pt \left( \frac{sr}{pr} \right)$  = میزان مرکزیت عبارت است (۲)  $ct = st - sr \left( \frac{sr}{pr} \right)$  = میزان مرکزیت عبارت است  
(۳)  $ct = st - pt \left( \frac{pr}{sr} \right)$  = میزان مرکزیت شهر و منطقه (۴)  $ct = st - pr \left( \frac{pr}{sr} \right)$  = میزان مرکزیت شهر و منطقه
- ۱۰۰- چنانچه جمعیت و سلسله مراتب شهری کشور در دوره‌های مختلف سرشماری برحسب قانون رتبه اندازه بررسی شود چه گرایشی به دست می آید؟  
(۱) افزایش اندازه نخست شهری در طول زمان  
(۲) تعادل نسبی در سلسله مراتب شهری در طول زمان  
(۳) برقراری تعادل منطقه‌ای و عدم تعادل ملی  
(۴) بروز عدم تعادل شدید در تمامی سطوح سلسله مراتب شهری
- ۱۰۱- در کدام نوع شکل و فرم مادرشهر، تراکم فعالیت‌ها و ساختمان‌ها در سراسر آن مانند بخش مرکزی شهر است و الگوی سفر، عمدتاً حمل و نقل عمومی است؟  
(۱) هسته‌ای (۲) کپکشان (۳) ستاره‌ای (۴) حلقه‌ای
- ۱۰۲- کدام گزینه جزء نقش‌های روستا - شهر در جوامع فراصنعتی نیست؟  
(۱) پاسداری از ارزش‌های مشترک قومی و محلی  
(۲) انتقال تفکرات و شیوه زندگی شهری به روستاها و شهرهای دیگر  
(۳) ایجاد اشتغال تخصصی و تأمین خدمات مورد نیاز بخش مرکزی  
(۴) آموزش، راهنمایی و تعلیم مهاجران و تازه واردان به روستا - شهر
- ۱۰۳- جدایی زندگی خصوصی و عمومی ساکنان از ویژگی‌های اجتماعی کدام نوع از شهرها است؟  
(۱) صنعتی (۲) اسلامی (۳) رومی (۴) یونانی
- ۱۰۴- ساخت ستاره‌ای شهر با گذشت زمان به کدام شکل تبدیل می شود؟  
(۱) دایره‌ای (۲) کپکشان (۳) کریدوری (۴) قطاعی
- ۱۰۵- مردم سالاری بدوی از ویژگی‌های کدام شهرها است؟  
(۱) یونانی (۲) سومری (۳) رومی (۴) ایرانی

- ۱۰۶- آمدوشد روزانه از اطراف به شهر مرکزی تعیین کننده چیست؟  
(۱) مسیر حمل و نقل (۲) میزان نیروی کار (۳) مرزهای مادرشهر (۴) جهت حرکت سرمایه
- ۱۰۷- از دیدگاه نظریه پردازی جغرافیای خلاقیت، سرمنشأ مفهوم شهر خلاق چه بُعدی از خلاقیت است؟  
(۱) اقتصاد (۲) فرد یا عامل (۳) محصول (۴) مکان
- ۱۰۸- کدام عامل منجر به ظهور جغرافیای جدید مرکزیت و پیرامون شده است؟  
(۱) نقش شهرها در اقتصاد جهانی (۲) اقتصاد خدماتی (۳) ارزش های مهم فرهنگی و سیاسی شهرها (۴) پیچیدگی روابط اقتصادی و سیاسی
- ۱۰۹- تیپولوژی شهرهای کدام نواحی عمدتاً به صورت متمرکز و باز است؟  
(۱) واحدهای (۲) جلگه ای (۳) پایکوهی (۴) کوهستانی
- ۱۱۰- در کدام دوره تاریخی، سبک تازه ای از اختلاط سبک های ملل مختلف در شهرسازی به وجود آمد؟  
(۱) سلوکی (۲) اشکانی (۳) هخامنشی (۴) ساسانی

#### برنامه ریزی شهری

- ۱۱۱- بافت میانی شهر در ایران در چه دوره ای ایجاد شد؟  
(۱) در ابتدای استقرار حکومت پهلوی اول (۲) در دوره تغییر و تحولات پهلوی اول و دوم (۳) در دوره پایانی قاجار و بازدید از اروپا (۴) در دوره تغییرات سریع بعد از انقلاب اسلامی
- ۱۱۲- هدف از ایجاد کدام یک از الگوهای محله در نیمه دوم قرن بیستم، مراقبت از محیط زیست جهانی و فراهم ساختن محیطی جذاب، پرتحرک، متمدن و در ابعاد اجتماعی - اقتصادی پایدار است؟  
(۱) واحد برنامه ریزی شده (۲) طرحی محله های سنتی (۳) توسعه دهکده های شهری (۴) توسعه های حمل و نقل مینا
- ۱۱۳- وظیفه کدام نهاد، هماهنگ کردن برنامه های شهرسازی به منظور ایجاد محیط زیست بهتر و اعتدالی هنر معماری ایران با توجه به ویژگی های اقلیمی و بومی است؟  
(۱) شورای شهرسازی استان (۲) دفاتر فنی استانداری ها (۳) مهندسان مشاور شهرسازی و معماری (۴) شورای عالی شهرسازی و معماری ایران
- ۱۱۴- به کدام طرح، شهرسازی اجرایی گفته می شود؟  
(۱) طرح آماده سازی زمین (۲) طرح ساختاری - راهبردی (۳) طرح تفصیلی (۴) طرح جامع شهری
- ۱۱۵- تهیه طرح جامع بر عهده چه نهادی است؟  
(۱) وزارت راه و شهرسازی (۲) وزارت کشور (۳) شورای عالی شهرسازی و معماری (۴) سازمان شهرداری های کشور
- ۱۱۶- طرح های توسعه شهری در دهه دوم سده معاصر، در ایران با چه هدفی شده است؟  
(۱) انطباق بافت کالبدی شهرها با چگونگی گردش کالا و سرمایه (۲) حفظ هویت عناصر ایرانی در معماری و شهرسازی بومی (۳) بازسازی سیمای شهری براساس الگوهای جهانی (۴) تجدیدگرایی و توسعه معماری درون گرا

- ۱۱۷- از کدام برنامه به تدریج مسکن به یکی از پیش نیازهای نظام برنامه ریزی کشور تبدیل شد؟  
(۱) برنامه چهارم عمرانی قبل از انقلاب  
(۲) برنامه سوم عمرانی قبل از انقلاب  
(۳) برنامه دوم توسعه بعد از انقلاب  
(۴) برنامه چهارم توسعه بعد از انقلاب
- ۱۱۸- متداول ترین نوع ایجاد شهرهای جدید در ایران کدام است؟  
(۱) شهرهای جدید اقماری  
(۲) شهرهای جدید پیوسته  
(۳) شهرهای جدید با هویت مستقل  
(۴) شهرهای جدید سازمانی - صنعتی
- ۱۱۹- کدام مکتب فکری به عدم دخالت دولت در بازار زمین و مسکن و رهاسازی آن به شرایط بازار اعتقاد ندارد؟  
(۱) شبکاگو  
(۲) وبرجینیا  
(۳) رادیکال  
(۴) اقتصاد سیاسی کلاسیک
- ۱۲۰- در بحث مربوط به توزیع مکانی کاربری ها در برنامه ریزی شهری، انطباق مقیاس کاربری با مقیاس ساختار براساس چه معیاری است؟  
(۱) ماتریس کارایی  
(۲) ماتریس سازگاری  
(۳) ماتریس مطلوبیت  
(۴) ماتریس ظرفیت
- ۱۲۱- کدام مورد در برنامه ریزی فضایی در مقایسه با برنامه ریزی فیزیکی مورد توجه قرار می گیرد؟  
(۱) مکان و حرکت جمعیتی  
(۲) توزیع متوازن کاربری ها  
(۳) جمعیت و اشتغال  
(۴) ساختار کالبدی و فضایی
- ۱۲۲- بررسی و اتخاذ تصمیم در مورد احداث ساختمان و تأسیسات و استفاده از اراضی خارج از محدوده و حریم شهر وظیفه کدام کمیسیون بود؟  
(۱) کمیسیون ماده ۵  
(۲) کمیسیون ماده ۱۲  
(۳) کمیسیون ماده ۱۳  
(۴) کمیسیون ماده ۹۹
- ۱۲۳- راهبرد شهر فشرده به عنوان مدل پایه برای طراحی شهرهای پایدار توسط کدام نهاد مطرح شد؟  
(۱) هبیتال  
(۲) اتحادیه اروپا  
(۳) کنفرانس ريو  
(۴) آس. آن
- ۱۲۴- «تفکیک» ویژگی سازمان فضایی کدام شهر است؟  
(۱) هندی  
(۲) اروپایی  
(۳) آمریکایی  
(۴) اسلامی
- ۱۲۵- تصویر و ترکیبی از شهر که توسط عوامل متعددی از جمله خصوصیات کالبدی شکل گرفته است چه نامیده می شود؟  
(۱) لبه شهر  
(۲) سیمای شهر  
(۳) خط آسمان  
(۴) محدوده شهر
- جغرافیای روستایی و عشایری (مبانی و ایران):

- ۱۲۶- مهم ترین عامل کاهش تعداد و نسبت جمعیت روستایی کشور طی سال های ۹۵ - ۱۳۸۵ کدام است؟  
(۱) تبدیل روستاها به شهر  
(۲) مهاجرت های روستایی - شهری  
(۳) تجمع سکونتگاه های روستایی کوچک  
(۴) ادغام روستاها در بافت های شهری
- ۱۲۷- اجتماعات محلی، فولکلورها و افراد مرتبط با آن ها، شامل کدام بخش از دانش بومی روستایی است؟  
(۱) تنوع  
(۲) منابع  
(۳) مصادیق  
(۴) ویژگی ها
- ۱۲۸- «بهره موقعیتی» معرف کدام موضوع در نظریه فن تونن است؟  
(۱) استقرار فضایی منابع  
(۲) فاصله روستاها از بازار  
(۳) فاصله مراکز تولید و بازار  
(۴) کاربری زمین کشاورزی



- ۱۲۹- کدام عامل معرف مسکن غیررسمی در سکونتگاه‌های روستایی پیراشهری است؟  
 (۱) آشفتنی در ساخت و ساز مسکن  
 (۲) بی‌توازی و بی‌تعادلی در ساخت و ساز مسکن  
 (۳) عرضه غیرقانونی زمین و مسکن  
 (۴) ناهنجاری در ساخت و ساز مسکن
- ۱۳۰- ریخت درونی سکونتگاه‌های روستایی معرف کدام چشم‌انداز فرهنگی است؟  
 (۱) نحوه سامان‌پذیری نظام استقرار خانه‌ها و روابط اجتماعی  
 (۲) نحوه سامان‌پذیری مناسبات اجتماعی اقشار و طبقات روستایی  
 (۳) نحوه سامان‌دهی نظام اراضی کشاورزی و روابط اجتماعی میان مالکان  
 (۴) نحوه سامان‌پذیری روابط و مناسبات اجتماعی - اقتصادی گروه‌های روستایی
- ۱۳۱- کدام مورد، مهم‌ترین تحول در جامعه روستایی ایران پیش از اسلام بوده است؟  
 (۱) سیاست‌های ارضی انوشیروان  
 (۲) تعیین گدخدا برای اداره امور روستاها  
 (۳) احداث کانال‌های بزرگ آب‌رسانی کشاورزی  
 (۴) مشارکت دهگانان در تولید محصولات کشاورزی
- ۱۳۲- شهرگزینی مرتبط با کدام تحولات است؟  
 (۱) بازساخت اقتصادی و اجتماعی شهرها همسو با تحولات جهانی  
 (۲) تغییرات الگوی معروف شهری و روستایی در زمینه اوقات فراغت  
 (۳) تغییرات محیط‌زیستی و به‌ویژه آلودگی هوا در مناطق کلان‌شهری  
 (۴) بازساخت اقتصادی جامعه شهری و روستایی همراه با تغییرات اجتماعی و فنی
- ۱۳۳- کدام عبارت درباره تغییرات بهره‌برداری‌های کشاورزی کشور طی سال‌های ۹۳-۱۳۸۲ درست است؟  
 (۱) تعداد بهره‌برداری‌های دام و طیور افزایش یافته است.  
 (۲) تعداد بهره‌برداری‌های زراعت و باغ کاهش یافته است.  
 (۳) تعداد بهره‌برداری‌های زراعت کاهش و بهره‌برداری‌های باغ افزایش یافته است.  
 (۴) تعداد بهره‌برداری‌های باغ کاهش و تعداد بهره‌برداری‌های زراعت افزایش یافته است.
- ۱۳۴- در مطالعات طرح‌های هادی روستایی، کدام موضوع حساسیت بیشتری دارد؟  
 (۱) پیش‌بینی جمعیت روستا  
 (۲) مطالعات حوزه نفوذ روستا  
 (۳) جایگاه روستا در طرح‌های فرادست  
 (۴) تعیین محدوده و جهات آبی توسعه روستا
- ۱۳۵- کدام مفهوم بیانگر وضعیت‌های اجتماعی - اقتصادی متفاوت و متضاد توده‌های اجتماعی روستایی است؟  
 (۱) گروه اجتماعی  
 (۲) طبقه اجتماعی  
 (۳) قشربندی اجتماعی  
 (۴) سازمان‌پذیری اجتماعی
- ۱۳۶- مدل وابستگی در تبیین روابط شهر و روستا در چارچوب چه مناسباتی جای دارد؟  
 (۱) سرمایه‌داری  
 (۲) فئودالیسم  
 (۳) مارکسیسم  
 (۴) سوسیالیسم
- ۱۳۷- اصطلاح سرمایه‌داری بهره‌بری در حوزه کدام یک از مدل‌های روابط شهر و روستا قرار می‌گیرد؟  
 (۱) وابستگی  
 (۲) حومه  
 (۳) حوزه نفوذ  
 (۴) مرکز - پیرامون
- ۱۳۸- کدام موضوع از ویژگی‌های جهانی‌شدن اقتصاد در نواحی روستایی است؟  
 (۱) جهانی‌شدن خوسه‌ها و زنجیره‌های غذایی  
 (۲) جهانی‌شدن تجارت و ظهور شرکت‌های جهانی  
 (۳) جهانی‌شدن شبکه‌های اجتماعی در تولید روستایی  
 (۴) جهانی‌شدن استفاده از فناوری‌های نوین در کشاورزی
- ۱۳۹- تغییرات روستایی معاصر با کدام ویژگی‌ها شناخته می‌شود؟  
 (۱) سرعت، تمامیت، گسستگی، جهان‌شمولی  
 (۲) تمامیت، پیوستگی، بازساخت، تداوم  
 (۳) سرعت، تداوم، تمامیت، پیوستگی  
 (۴) تمامیت، گسستگی، سهولت، جهانی‌شدن

۱۴۰- توسعه روستایی درون‌زا با کدام موضوع مرتبط است؟

- (۱) گسترش واحدهای اقتصاد خانوار
- (۲) توسعه اقتصادی در واحدهای کوچک
- (۳) ارزش افزایی چشم‌انداز محیط‌زیست و محصولات روستایی
- (۴) ارزش افزایی چشم‌انداز محیط اجتماعی و تقویت توان مشارکت‌افزایی

برنامه‌ریزی روستایی:

۱۴۱- منظور از سازماندهی فضای روستایی چیست؟

- (۱) نحوه جایگزینی و استقرار افراد و گروه‌های روستایی
  - (۲) کوشش در زمینه توزیع خدمات و امکانات روستایی
  - (۳) کوشش در راستای برپایی الگوی منظم و نظام سلسله‌مراتبی روستایی
  - (۴) تمهیدی برای نظم‌دهی به منابع در دسترس برای انجام طرح‌های روستایی
- ۱۴۲- مهم‌ترین نیازهای ظرفیتی در برنامه‌ریزی توسعه روستایی با رویکرد ظرفیت‌سازی کدام است؟
- (۱) اجتماعی، اقتصادی، فردی
  - (۲) اجتماعی، فرهنگی، اقتصادی
  - (۳) نهادی، فردی، اجتماعی
  - (۴) نهادی، اقتصادی، کارکردی
- ۱۴۳- مهم‌ترین نهاد منطقه‌ای توسعه روستایی در منطقه آسیا و حوزه اقیانوس آرام کدام است؟

- (۱) مرکز توسعه یکپارچه روستایی
  - (۲) سازمان همکاری توسعه روستایی
  - (۳) سازمان همکاری کشاورزی و توسعه روستایی
  - (۴) مرکز حمایت تخصصی و مالی کشاورزی و توسعه روستایی
- ۱۴۴- کدام رویکرد در برنامه‌ریزی سکونتگاه‌های روستایی، از سایر رویکردها جدیدتر است؟
- (۱) ساماندهی سلسله‌مراتبی سکونتگاه‌ها
  - (۲) ایجاد روستا - شهرها
  - (۳) ایجاد و تقویت شبکه سکونتگاهی
  - (۴) توسعه شهرهای کوچک

۱۴۵- کدام عامل در ناپایداری سکونتگاه‌های روستایی کوچک به‌ویژه در مناطق شرقی، جنوب و مرکزی کشور تأثیر بیشتری داشته است؟

- (۱) ناکارآمدی نظام مدیریت محلی روستایی
- (۲) جایگاه نامشخص این آبادی‌ها در نظام برنامه‌ریزی ملی و منطقه‌ای
- (۳) فقر منابع طبیعی و محدودیت‌های اکولوژیک
- (۴) پایین بودن سهم اعتبارات توسعه روستایی در کشور

۱۴۶- مهم‌ترین اقدامات دولت‌ها و نهادهای عمومی کشور در زمینه کارآفرینی و توسعه اشتغال روستایی طی سال‌های اخیر در کدام زمینه‌ها بوده است؟

- (۱) بهبود فضای کسب‌وکار، مشاوره کسب‌وکار
- (۲) تأمین مالی، آموزش و مهارت‌آموزی
- (۳) بازاریابی، مشاوره کسب‌وکار
- (۴) ایجاد خوشه‌های کسب‌وکار، آموزش و مهارت‌آموزی

۱۴۷- کدام رویکرد، ماهیت چندبخشی توسعه در نواحی روستایی را در نظر گرفته و نقش منابع محلی - روستایی را در توسعه محلی مورد تأکید قرار می‌دهد؟

(۱) مرکز - پیرامون (۲) قطب رشد

(۳) شبکه منطقه‌ای (۴) سلسله‌مراتب مکان‌های مرکزی

۱۴۸- رویکرد توسعه یکپارچه روستایی، چه نوع رویکردی به‌شمار می‌آید؟

(۱) سیستمی (۲) کارکردگرای (۳) سلسله‌مراتبی (۴) غیرسلسله‌مراتبی

۱۴۹- در کدام روش، ارتباط بیشتر یک روستا با سایر روستاها، مبنای مرکزیت آن است؟

(۱) کارکردی (۲) اسکالوگرام

(۳) مرکز نقل جمعیتی (۴) تعداد ارتباط مستقیم بین روستاها

۱۵۰- تأکید بر تولید بیشتر و توزیع بهتر در کنار یکدیگر، در کدام راهبرد توسعه روستایی مطرح است؟

(۱) تأمین نیازهای اساسی (۲) توسعه اجتماع محلی (۳) انقلاب سبز (۴) آگرویلین

۱۵۱- کدام راهبرد روستایی توسعه روستایی بر اهمیت «مشاهده و حفظ کیفیت پدیده» تأکید دارد؟

(۱) مدیریتی (۲) مشارکتی (۳) علمی - تجربی (۴) مردم‌شناختی

۱۵۲- سطح‌بندی سکونتگاه‌های روستایی در کشور بیشتر با کدام هدف انجام شده است؟

(۱) اشتغال‌زایی (۲) خدمات‌رسانی (۳) تمرکززدایی (۴) مهاجرت‌های روستایی

۱۵۳- در کدام مدل، وجود هر چه بیشتر تأسیسات اقتصادی - اجتماعی در یک سکونتگاه روستایی موجب امتیاز بالاتر آن سکونتگاه در رده‌بندی سکونتگاه‌های یک ناحیه است؟

(۱) ویژگی (۲) مرکزیت (۳) کارکردی (۴) میزان سنج نهادی

۱۵۴- در روش آنالیز ناکسونومی برای سنجش درجه توسعه‌یافتگی هر جقدر مقدار به‌دست آمده به ..... نزدیک‌تر باشد، توسعه‌یافتگی بیشتر است.

(۱) منفی یک (۲) صفر (۳) یک (۴) دو

۱۵۵- کدام موضوع از عمده‌ترین نارسایی‌های مدیریت روستایی کشور در سطح ملی محسوب می‌شود؟

(۱) تعداد زیاد نهادها و سازمان‌های مرتبط با توسعه روستایی

(۲) برنامه‌ریزی بخشی و متمرکز بودن نظام مدیریت روستایی در سطح کشور

(۳) فقدان تقسیم کار مناسب بین سازمان‌ها و نهادهای توسعه روستایی

(۴) عدم انسجام نهادی لازم بین سازمان‌ها و نهادهای توسعه روستایی

### برنامه‌ریزی منطقه‌ای و آمایش سرزمین:

۱۵۶- منظور از طبقه‌بندی مورفولوژیکی سکونتگاه‌ها در تحلیل نظام سکونتگاهی چیست؟

(۱) طبقه‌بندی صرفاً فیزیکی (۲) طبقه‌بندی صرفاً جمعیتی

(۳) طبقه‌بندی براساس ویژگی جمعیتی و فیزیکی (۴) طبقه‌بندی براساس تنوع فعالیت اجتماعی و اقتصادی

۱۵۷- اولین کشور پیشرو در امر برنامه‌ریزی منطقه‌ای در دوره معاصر کدام کشور است؟

(۱) هلند (۲) آلمان (۳) فرانسه (۴) انگلستان

۱۵۸- کاربرد مدل تابع لجستیک در برنامه‌ریزی منطقه‌ای چیست؟

(۱) پیش‌بینی جمعیت منطقه (۲) برآورد تعداد واحدهای مسکونی یک شهر یا منطقه

(۳) پیش‌بینی اشتغال در منطقه (۴) پیش‌بینی جهت رشد و توسعه منطقه

- ۱۵۹- محور توسعه در برنامه ریزی فضایی به چه صورت است؟  
(۱) قطبی (۲) پهنه‌ای (۳) سه نقطه‌ای (۴) خطی و ممتد
- ۱۶۰- هدف‌ها و راهبردهای برنامه ریزی منطقه‌ای به ترتیب در کجا تعیین می‌شوند؟  
(۱) درون منطقه و برنامه‌های ملی (۲) درون منطقه و برنامه‌های آمایش منطقه  
(۳) بیرون منطقه و برنامه‌های ملی (۴) درون منطقه و برنامه‌های منطقه‌ای
- ۱۶۱- کدام یک از روش‌های زیر برای تعیین مکان بهینه استفاده می‌شود؟  
(۱) تاکسونومی (۲) اقتصاد پایه  
(۳) تعداد ارتباط‌های مستقیم (۴) جدول داده - ستانده
- ۱۶۲- در روش ضریب مکانی  $LQ > 1$  به چه معناست؟  
(۱) منطقه خود کفا است. (۲) منطقه واردکننده کالا و خدمات است.  
(۳) منطقه صادرکننده کالا و خدمات است. (۴) منطقه دارای روابط متقابل با سایر مناطق مجاور است.
- ۱۶۳- برنامه سوم عمرانی کشور مبتنی بر کدام تئوری است؟  
(۱) مراکز رشد (۲) مرکز - پیرامون (۳) توسعه متوازن (۴) قطب رشد
- ۱۶۴- قانون برنامه پنجم توسعه کدام یک از موارد را به عنوان دو اصل مهم فعالیت‌های توسعه‌ای و سرمایه‌گذاری‌های ملی و استانی برمی‌شمارد؟  
(۱) آمایش سرزمین و پایداری محیط (۲) توزیع متناسب جمعیت  
(۳) یکپارچگی ملی و سرزمین و تقویت هویت اسلامی ایرانی (۴) مدیریت سرزمین و ارتقای کارایی و بازدهی اقتصادی
- ۱۶۵- اندازه جمعیت شهرهای میانی در برنامه‌های آمایش سرزمین کشور چند هزار نفر است؟  
(۱) ۱۰۰ تا ۵۰۰ (۲) ۲۰ تا ۱۰۰  
(۳) ۲۵۰ تا ۵۰۰ (۴) ۲۵ تا ۲۵۰
- ۱۶۶- کدام مورد شباهت برنامه ریزی منطقه‌ای و آمایش سرزمین است؟  
(۱) جزئی‌نگری همراه با کیفیت‌گرایی (۲) کل‌نگری همراه با کمیت‌گرایی  
(۳) تأکید بر حد و مرز منطقه همراه با کمیت‌گرایی (۴) تمرکززدایی قدرت به سود مناطق حاشیه‌ای و پیرامونی
- ۱۶۷- «آزادسازی تجارت و جریان‌های بین‌المللی سرمایه» به کدام چالش مهم در حوزه آمایش سرزمین بازمی‌گردد؟  
(۱) توسعه پایدار (۲) جهانی‌سازی  
(۳) اروپای یکپارچه (۴) گسترش نهادهای مردم‌سالار
- ۱۶۸- کدام برنامه ریزی متکی بر مکانیزم قیمت‌ها است؟  
(۱) سیال (۲) سالانه (۳) ارشادی (۴) دورنگر
- ۱۶۹- در تحلیل نظام سکونتگاهی کدام مورد جایگزین الگوهای سنتی در تبیین شبکه سکونتگاهی شد؟  
(۱) مراکز رشد (۲) قانون رتبه و اندازه (۳) نظریه مکان مرکزی (۴) نظریه سیستم‌ها
- ۱۷۰- بازار مراکزها به عنوان مراکزی که وظیفه پرکردن فاصله بین شهرهای سطح دوم و مراکز روستایی را دارند در کدام نظریه متبلور می‌شود؟  
(۱) کشت شهر (شهرهای کشاورزی) (۲) شهرهای کوچک و میانی  
(۳) مراکز رشد (۴) قطب رشد

مخاطرات طبیعی و انسانی:

- ۱۷۱- ارزیابی سطح خطر و کاهش آسیب پذیری، به ترتیب، جزو کدام یک از چرخه های مدیریت بحران است؟  
(۱) آمادگی - بازیابی (۲) پاسخ - بازیابی (۳) بازیابی - پیشگیری (۴) پیشگیری - پیشگیری
- ۱۷۲- کدام مورد، عنصر حیاتی مدیریت خطر است؟  
(۱) آگاهی از بزرگی و فراوانی حادثه (۲) آگاهی از بزرگی حادثه (۳) احتمال وقوع (۴) برخورد با واقعه
- ۱۷۳- هنگام بالا آمدن مواد مذاب درونی زمین، شیب گرمایی چه تغییری می کند؟  
(۱) کاهش (۲) افزایش (۳) بدون تغییر (۴) ابتدا کاهش و سپس افزایش
- ۱۷۴- در کدام یک از انواع لغزش ها سرعت حرکت مواد منتقل شده بیشتر است؟  
(۱) لغزش های چرخشی (۲) سولیفکسیون (۳) بهمن برفی (۴) لغزش چرخشی کم عمق
- ۱۷۵- کدام نوع ماکما تمایل به حفظ گاز دارد؟  
(۱) فقیر از  $SiO_2$  (۲) غنی از  $SiO_2$  (۳) فقیر از آهن و منیزیم (۴) غنی از آهن و منیزیم
- ۱۷۶- مقدار کمبود بارندگی به یک سطح استانه معین در خشکسالی چه نامیده می شود؟  
(۱) وسعت خشکسالی (۲) مداوم خشکسالی (۳) بزرگی خشکسالی (۴) سختی خشکسالی
- ۱۷۷- توسعه شهری بر روی مخروط افکنه ها در کدام مناطق آب و هوایی تهدیدی برای طغیان های سیلابی محسوب می شود؟  
(۱) نیمه خشک (۲) خشک (۳) نیمه مرطوب (۴) مرطوب
- ۱۷۸- بزرگترین زلزله های دنیا در کدام یک از انواع گسل ها رخ داده است؟  
(۱) گسل امتداد لغز راستگرد (۲) گسل نرمال (۳) گسل امتداد لغز چپگرد (۴) گسل معکوس با زاویه شیب کم
- ۱۷۹- کدام مورد از عوامل خشکسالی هواشناسی محسوب نمی شود؟  
(۱) ۱۵ روز بدون باران (۲) ۱۰ روز بارندگی کمتر از ۱۵ میلی متر (۳) مقدار بارندگی کمتر از ۸۵ درصد میانگین بارش (۴) دوره ای با وزش باد قوی، دمای زیاد، رطوبت پایین، بارش کم
- ۱۸۰- کدام مورد علت به وجود آمدن تندر است؟  
(۱) گرم شدن سطح میان دو توده گرم (۲) سرد شدن سطح زمین (۳) گرم شدن زیاد سطح زمین (۴) سرد شدن سطح زمین در داخل توده های هوای گرم
- ۱۸۱- مرگومیر ناشی از تصادفات جاده ای بر حسب ساعت بیشتر پیرامون هوای چند درجه است؟  
(۱) زیر صفر (۲) صفر (۳) بین صفر تا پنج (۴) بالای صفر
- ۱۸۲- میزان فرونشست در شرایط آب و هوایی گرم در کدام سازندها سرعت بیشتری دارد؟  
(۱) نمکی (۲) آهکی (۳) گچی (۴) دولومیتی
- ۱۸۳- کدام مورد باعث کاهش زمان تأخیر (lag time) در هنگام وقوع سیل است؟  
(۱) بارندگی با شدت کم (۲) خاک با منافذ درشت (۳) سنگ های غیر قابل نفوذ (۴) سنگ های قابل نفوذ

۱۸۴- عمده ترین اختلاف بین لغزش های انتقالی و چرخشی کدام است؟

- (۱) حجم مواد (۲) میزان آب (۳) عامل ایجاد کننده (۴) سطح لغزش

۱۸۵- کدام نواحی به ترتیب مستعدترین دامنه های ایجاد بهمین است؟

- (۱) جنوبی - شرقی - شمالی - غربی (۲) جنوبی - شمالی - شرقی - غربی  
(۳) شمالی - جنوبی - غربی - شرقی (۴) شمالی - غربی - جنوبی - شرقی

### جغرافیای سیاسی (مبانی و ایران):

۱۸۶- در تعیین مرز بلوچستان ایران با پاکستان کدام فرد نقش داشته است؟

- (۱) فخرالدین آلتای (۲) فورد هولدریج (۳) مک لین (۴) مک ماهون

۱۸۷- در فاصله سال های ۱۸۳۲ تا ۱۸۵۷ کدام شهر محور مسائل شرق ایران بود؟

- (۱) زابل (۲) بیرجند (۳) مشهد (۴) هرات

۱۸۸- در کدام دوره تاریخی، مرزهای سیاسی ایران با مرزهای طبیعی منطبق بود؟

- (۱) سلوکیان (۲) ساسانیان (۳) هخامنشیان (۴) خوارزمشاهیان

۱۸۹- لایه کویر و صحرای داخلی فلات ایران کدام منطقه را دربرمی گیرد؟

- (۱) دشت ناامید (۲) دشت مغان (۳) خوزستان (۴) قهستان

۱۹۰- اعطای اختیارات به مناطق آزاد تجاری در ایران در چارچوب کدام الگوی توزیع فضایی قدرت است؟

- (۱) شبه فدرالی (۲) خودگردانی (۳) خودمختاری تفویضی (۴) خودمختاری توافقی

۱۹۱- اولین کشوری که اقدام به مرزگذاری مناطق دریایی نمود کدام است و چند مایل دریایی را به عنوان حریم تعیین کرد؟

- (۱) دانمارک - ۸ (۲) هلند - ۸ (۳) دانمارک - ۱۲ (۴) هلند - ۱۲

۱۹۲- در کدام نوع، حاکمیت و اداره امور یک فضای جغرافیایی در دست حکومت کشور مادر است؟

- (۱) امپریالیستی (۲) نیمه مستقل (۳) تحت الحمايه (۴) مستعمره

۱۹۳- جغرافیدان سیاسی «کارل ریتز» کدام نظریه را ارائه کرد و آن را در قیاس با چه می دانست؟

- (۱) میدان متحد - موجود زنده (۲) میدان متحد - انسان  
(۳) ارگانیزم - موجود زنده (۴) قلمروگرایی - انسان

۱۹۴- «فرمانداری کل» برای اولین بار در چه سالی وارد نظام تقسیمات کشوری ایران شد؟

- (۱) ۱۳۲۶ (۲) ۱۳۳۷ (۳) ۱۳۳۹ (۴) ۱۳۵۵

۱۹۵- در دوره ملکشاه سلجوقی، کدام شهر پایتخت ایران بود؟

- (۱) ری (۲) بلخ (۳) اصفهان (۴) نیشابور

۱۹۶- کشورهایی مانند بلژیک، پرو و فیجی از نظر وضعیت ملت جزو کدام نوع کشور محسوب می شوند؟

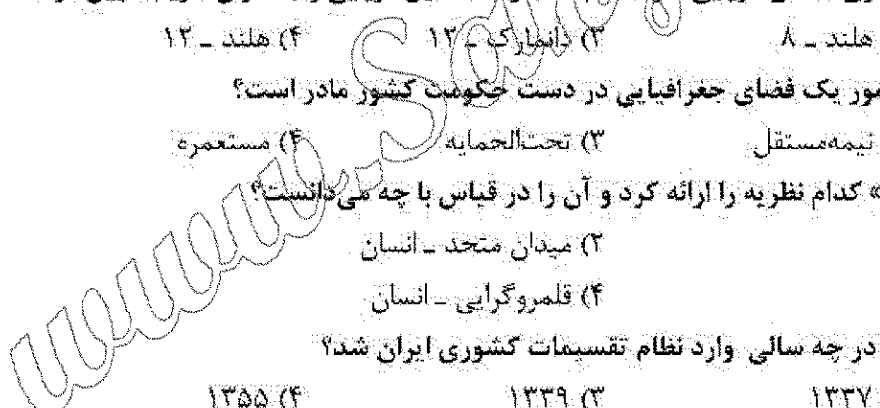
- (۱) ملت پایه (۲) دو ملیتی (۳) چند ملیتی (۴) غیر ملی

۱۹۷- بررسی تشکیل اولین حکومت ها در فلات ایران نشان دهنده کدام مورد است؟

- (۱) جستار هویتی (۲) تفاوت های قومیتی (۳) ضرورت های وحدت ملی (۴) ضرورت های دفاعی

۱۹۸- نام کشور «ایران» جزو کدام یک از شناسه های جغرافیای سیاسی به شمار می آید؟

- (۱) نقشه سیاسی (۲) نمادهای ملی (۳) اعتبار بین المللی (۴) هویت سرزمینی



۱۹۹- نهادهای ملی در مفهوم زیرساختی جغرافیای سیاسی، تجلی عینی و فیزیکی کدام عامل برای ملت‌ها هستند؟

(۱) هویت ملی (۲) اقتدار ملی (۳) متمایزسازی ملی (۴) ناسیونالیسم گرای

۲۰۰- اولین استان که بعد از انقلاب در سال ۱۳۷۲ به تصویب مجلس شورای اسلامی رسید کدام است؟

(۱) قم (۲) قزوین (۳) گلستان (۴) اردبیل

### ژئوپلیتیک:

۲۰۱- داشتن تردید هویتی از ویژگی‌های ژئوپلیتیکی کدام کشور است؟

(۱) ترکیه (۲) عربستان (۳) پاکستان (۴) قزاقستان

۲۰۲- از دیدگاه کوهن، کدام مورد منطقه ژئوپلیتیکی مستقل به‌شمار می‌رود؟

(۱) اتحادیه اروپا (۲) حوزه کارائیب (۳) شبه قاره هند (۴) افریقای جنوب صحرا

۲۰۳- نظریه سیستم ژئوپلیتیک جهانی توسط چه کسی مطرح شد؟

(۱) هاوس هوفر (۲) الکساندر سورسکی

(۳) سائول بی کوهن (۴) رابرت کاپلان

۲۰۴- فرایند شکل‌گیری سازمان منطقه‌ای به ترتیب کدام است؟

(۱) منطقه ژئوپلیتیکی - منطقه جغرافیایی - سازه ژئوپلیتیکی - سازمان منطقه‌ای

(۲) منطقه ژئوپلیتیکی - منطقه جغرافیایی - عقاید ژئوپلیتیکی - سازمان منطقه‌ای

(۳) سازه جغرافیایی - سازه ژئوپلیتیکی - منطقه جغرافیایی - منطقه ژئوپلیتیکی - سازمان منطقه‌ای

(۴) منطقه جغرافیایی - منطقه ژئوپلیتیکی - سازه ژئوپلیتیکی - عقاید ژئوپلیتیکی - سازمان منطقه‌ای

۲۰۵- وضعیت موازنه «اسوسناسی» از نظر سائول بی کوهن چگونه ساخته می‌شود؟

(۱) ساختارهای ژئوپلیتیکی که توسط فرایندهای تمدن ساز شکل گرفته و دوباره توسط فرایندهای سیاسی - اقتصادی شکل می‌گیرند.

(۲) ساختارهای ژئوپلیتیکی که توسط فرایندهای تمدن ساز شکل گرفته و دوباره توسط نیروهای ژئوپلیتیکی کوتاه و بلند مدت ساخته می‌شود.

(۳) ساختارهای ژئوپلیتیکی که توسط فرایندهای سیاسی - اقتصادی شکل گرفته و مجدداً به واسطه نیروهای ژئوپلیتیکی کوتاه و بلند مدت ساخته می‌شوند.

(۴) ساختارهای ژئوپلیتیکی که توسط فرایندهای سیاسی - اقتصادی شکل گرفته و به واسطه تکامل تاریخی قدرت بازسازی می‌شوند.

۲۰۶- اسپایکمن به کدام دلیل معتقد بود که ریملند اهمیت بیشتری نسبت به هارتلند دارد؟

(۱) عمق استراتژیک بیشتر در ریملند (۲) ترکیب قدرت بحری و بری در ریملند

(۳) سهولت و غلبه هارتلند بر ریملند (۴) سهولت سلطه و غلبه ریملند بر هارتلند

۲۰۷- شمال آفریقا و قاره آمریکا به ترتیب در کدام منطقه موردنظر در نظریه هارتلند مکیندر است؟

(۱) هلال خارجی - هلال داخلی (۲) هلال داخلی - هلال داخلی

(۳) هلال داخلی - هلال خارجی (۴) هلال خارجی - هلال داخلی

۲۰۸- تعریف «ژئوپلیتیک عبارت است از کاربرد دانش و تکنیک‌های جغرافیای سیاسی در مسائل روابط بین المللی» از

کدام اندیشمند است؟

(۱) دالبی (۲) والترز (۳) ایولاکوست (۴) هارتشورن

- ۲۰۹- گذرگاه آبی هرمز به موجب کدام اتفاق ژئوپلیتیکی به مهره بدون جایگزین تبدیل شد؟  
(۱) پیدایش استراتژی انرژی (۲) پیدایش شورای همکاری  
(۳) حضور ناوهای نظامی آمریکا (۴) جنگ دوم خلیج فارس
- ۲۱۰- کدام نظریه ژئوپلیتیک بر شکل گیری سیاست کانتین منت آمریکا تأثیرگذار بوده است؟  
(۱) ریملند (۲) موازنه قدرت (۳) بیضی انرژی (۴) ساختار ژئوپلیتیک جهانی
- ۲۱۱- مدل همبستگی آماری «اسپیرمن» توسط چه کسی و برای کدام مورد مطرح شد؟  
(۱) کلیفورد رومن - قدرت هسته ای کشورها (۲) ریچارد مویر - ارزیابی قدرت کشورها  
(۳) اس. کلاین - سنجش قدرت نظامی کشورها (۴) اس. جونز - پتانسیل قدرت نظامی
- ۲۱۲- کدام عامل در شکل دهی به نظم نوین جهانی مؤثر بود؟  
(۱) وقوع انقلاب اسلامی ایران در ۱۹۷۹ (۲) حمله اتحاد جماهیر شوروی به افغانستان در ۱۹۷۹  
(۳) اشغال نظامی کویت توسط عراق در ۱۹۹۱ (۴) حملات یازدهم سپتامبر ۲۰۰۱ توسط القاعده
- ۲۱۳- منطقه جغرافیایی که به واسطه عوامل جغرافیایی، فرهنگی، مذهبی و سیاسی دارای جاذبه های استراتژیک بوده و تحت فشار قدرت های خارجی قرار دارد، چه نامیده می شود؟  
(۱) قوس بخران (۲) هلال طلایی (۳) منطقه دروازه ای (۴) کمربند شکننده
- ۲۱۴- بزرگترین سازه ژئوپلیتیکی آب پایه جهان کدام است؟  
(۱) اتحادیه اروپا (۲) حلقه ناتو (۳) منظومه اوراسیا (۴) حلقه اقیانوس آرام
- ۲۱۵- کدام گزینه جزو عوامل تسریع کننده ایجاد جبهه متحد اسلامی در مقابل غرب نیست؟  
(۱) نارضایتی عمیق داخلی (۲) تأسیس سازمان های اتحاد منطقه ای  
(۳) به قدرت رسیدن جنبش های رادیکال اسلامی (۴) وقایع مهم بین المللی که مسلمانان در آن قربانی غرب تلقی می شوند.
- جغرافیای طبیعی (مبانی و ایران):
- ۲۱۶- سردترین لایه جو کدام است؟  
(۱) استراتوسفر (۲) اگزوسفر (۳) مزوسفر (۴) یونوسفر
- ۲۱۷- میزان افتاهنگ عمودی دما در فصل تابستان در کدام مناطق ایران کمتر است؟  
(۱) کویری (۲) گرم و مرطوب جنوبی (۳) شرق ایران (۴) دامنه های شرقی زاگرس
- ۲۱۸- کدام مورد در آب و هواشناسی جزو عوامل محسوب می شود؟  
(۱) فشار (۲) دما (۳) بارش (۴) ارتفاع
- ۲۱۹- خشک ترین ناحیه اقلیمی ایران کدام است؟  
(۱) شرق (۲) مرکزی (۳) جنوب (۴) جنوب شرق
- ۲۲۰- علت عدم گسترش عمودی بادهای موسمی در ایران چیست؟  
(۱) بادهای غربی (۲) رشته کوه هیمالیا  
(۳) استقرار فروبار پاکستان (۴) استقرار بر فشار جنب حاره ای



۲۲۱- مهم ترین عامل در مقدار رطوبت جو ایران کدام است؟

- (۱) دما (۲) باد (۳) جریان باد (۴) فاصله از دریاها

۲۲۲- وزش نسیم دریا و خشکی در کدام یک از مقیاس های مطالعاتی آب و هواشناسی قرار دارد؟

- (۱) اقلیم محلی (۲) خرد اقلیم (۳) متوسط اقلیم (۴) بزرگ اقلیم

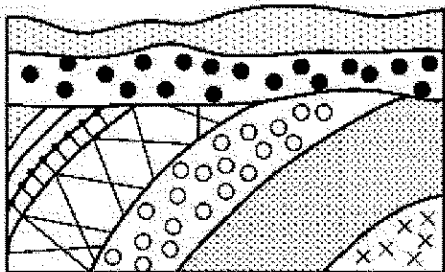
۲۲۳- وقوع توفان های تندری منطقه شمال غرب ایران در کدام فصل بیشتر است؟

- (۱) بهار (۲) تابستان (۳) پاییز (۴) زمستان

۲۲۴- در کدام قلمرو آب و هوایی فرایند هوازدگی مکانیکی تسلط بیشتری دارد؟

- (۱) قطبی (۲) مداری (۳) معتدله (۴) عرض های میانی

۲۲۵- شکل زیر کدام نوع ساختمان چینه شناسی را نشان می دهد؟



- (۱) گسل روزانده

- (۲) دگرشیب زاویه ای

- (۳) وقفه در رسوب گذاری

- (۴) نبود چینه شناسی

۲۲۶- توده نفوذی شیرکوه در کدام واحد زمین ساختی ایران قرار گرفته است؟

- (۱) ارومیه - دختر (۲) اسفندکوه - مریوان (۳) اصفهان - سیرجان (۴) تراست زاگرس

۲۲۷- در یک قلمرو فرسایش بادی چنانچه وزش بادهای از یک سمت غلبه داشته باشد، کدام نوع تپه ماسه ای شکل می گیرد؟

- (۱) برخان (۲) سیف (۳) نیکا (۴) هرم ماسه ای

۲۲۸- بزرگی یک مخروط افکنه وابسته به کدام عامل اصلی است؟

- (۱) شیب نیمرخ طولی رودخانه (۲) میزان فعالیت تکتونیکی

- (۳) وسعت حوضه (۴) نیروی رودخانه

۲۲۹- در یک مقطع عرضی ساختمان کلی البرز میانی چگونه است؟

- (۱) طاق دیس نامتقارن (۲) فرازمین گسلی (۳) هورست متوالی (۴) طاق دیس مرکب

۲۳۰- تنوع اشکال ژئومورفولوژی در کدام یک از ساختمان های زمین شناسی بیشتر است؟

- (۱) آذرین گسلی (۲) آذرین نفوذی (۳) رسوبی چین خورده (۴) دگرگونی مرکب

### جغرافیای انسانی (شهری و روستایی):

۲۳۱- «سلسله مراتب شهری» به چه معناست؟

- (۱) طبقه بندی شهرهای شبکه بر اساس اهمیت و عملکرد آنها

- (۲) فاصله مجموعه سکونتگاه های شهری یک محدوده یا منطقه جغرافیایی با یکدیگر

- (۳) تحلیل جریان سرمایه و کالا در بین مجموعه سکونتگاه های شهری یک منطقه

- (۴) توزیع و پراکندگی و روابط مستمر بین مجموعه سکونتگاه های شهری یک منطقه

۲۳۲- بنیان های زیست محیطی برای شهرنشینی مربوط به کدام نظریه پیدایش شهر است؟

- (۱) هیدرولیک (۲) اقتصادی (۳) پخش فضایی (۴) فرهنگی

۲۳۳- کدام مورد جزو ویژگی‌های مادرشهرها محسوب می‌شود؟

- (۱) مدیریت متمرکز و تخصص‌یابی  
(۲) عدم تمرکز و تخصص‌یابی  
(۳) عدم تمرکز و عدم تخصص  
(۴) تخصص‌یابی و صنعت‌گرایی

۲۳۴- در کارنامه، واژه «پرواز» به چه مفهومی به کار برده شده است؟

- (۱) روستا (۲) شهرستان (۳) استان (۴) شهر و حومه

۲۳۵- مراحل اکولوژی شهری کدام گزینه است؟

- (۱) تثبیت - توده شدن - هجوم - جایگزینی  
(۲) حرکت - تثبیت - توالی - هجوم  
(۳) نوزایی - رشد - تثبیت - هجوم  
(۴) جدایی‌گزینی - هجوم و جایگزینی - توالی و تسلسل

۲۳۶- انسجام فضایی شهرهای رومی ناشی از چیست؟

- (۱) راه‌های ارتباطی  
(۲) نقشه همپوداموسی  
(۳) میدان  
(۴) ارتباط فضاهای عمومی با خصوصی

۲۳۷- جدیدترین پدیده نظام شهری ایران کدام است؟

- (۱) پیراشهری  
(۲) منطقه شهری  
(۳) مجموعه شهری  
(۴) شهرهای لبه‌ای

۲۳۸- پایگاه‌های قومی - نژادی را در شهرهای ماقبل صنعتی چه می‌نامند؟

- (۱) فضا (۲) گتو (۳) قطعه (۴) موازینیک

۲۳۹- «اسکان با برنامه عشایر» در کدام رویکرد ساماندهی عشایر بیشتر دیده می‌شود؟

- (۱) حمایتی (۲) هدایتی (۳) خودجوش (۴) راهبردی

۲۴۰- تغییر موقعیت، ویژگی کدام نوع از ترانسپومانس است؟

- (۱) ترانسپومانس کوچک  
(۲) ترانسپومانس مرکب  
(۳) ترانسپومانس مختلط  
(۴) نیمه ترانسپومانس

۲۴۱- واگذاری مدیریت امور روستاها به وزارت تعاون و امور روستاها به کدام دهه مربوط می‌شود؟

- (۱) قبل از ۱۲۴۰ (۲) ۱۲۴۰-۱۳۴۰ (۳) ۱۳۵۰-۱۳۶۰ (۴) ۱۳۶۰-۱۳۷۰

۲۴۲- به رسمیت‌شناسی کدخدا به عنوان مدیر روستا مربوط به کدام دوره تاریخی است؟

- (۱) قبل از مشروطیت  
(۲) از مشروطیت تا پهلوی اول  
(۳) از مشروطیت تا اصلاحات ارضی  
(۴) از اصلاحات ارضی تا انقلاب اسلامی

۲۴۳- مهم‌ترین ویژگی‌های دانش بومی روستایی کدام است؟

- (۱) جزءنگر، توضیحی، مردمی  
(۲) جزءنگر، محلی، در حال نابودی  
(۳) کل‌نگر، مردمی، مدون  
(۴) کل‌نگر، شفاهی، عملی

۲۴۴- شهرگرایی در عرصه‌های روستایی مرتبط با کدام رویکردهای نظری است؟

- (۱) اگرولیش، گرایش به توزیع فضاهای صنعتی در روستا  
(۲) قطب رشد، گرایش به صنعت‌گرایی و تمرکز بر مراکز شهری  
(۳) زیست‌منطقه، تمرکز بر فعالیت توسعه خدمات‌محور  
(۴) سلسله‌مراتبی سکونتگاهی، گرایش به توزیع خدمات یکپارچه

۲۴۵- بیشترین عامل تبدیل نقاط روستایی کشور به شهر در دهه اخیر به طور خاص ناشی از کدام اقدام بوده است؟

- (۱) تبدیل مراکز بخش ها با هر تعداد جمعیت به شهر
- (۲) افزایش جمعیت سکونتگاه های روستایی
- (۳) کاهش کف جمعیتی تبدیل روستا به شهر
- (۴) تبدیل همه مراکز مجموعه های روستایی به شهر

جغرافیای نظامی ایران و کشورهای همجوار:

۲۴۶- کدام کشور آسیای مرکزی محاط در خشکی است؟

- (۱) ارمنستان
- (۲) افغانستان
- (۳) تاجیکستان
- (۴) قزاقستان

۲۴۷- اصطلاح چریک و جنگ های چریکی از زمان کدام جنگ به فرهنگ نظامی افزوده شد؟

- (۱) حمله آلمان ها به یوگسلاوی در سال ۱۹۱۹ میلادی
- (۲) عملیات یارتیزانی بلشویک ها در روسیه در سال ۱۹۱۷ میلادی
- (۳) حمله فرانسوی ها به نیروهای عبدالقادر در الجزایر در سال ۱۸۱۶ میلادی
- (۴) حمله فرانسوی ها به شبه جزیره ایبری در سال ۱۸۰۷ میلادی

۲۴۸- در توصیف انواع جنگ ها، کدام عوامل مورد توجه کمتری قرار می گیرد؟

- (۱) عوامل سیاسی
- (۲) ویژگی های اجتماعی
- (۳) وسعت و حدود قلمرو سیاسی
- (۴) تنوع عوارض طبیعی زمین

۲۴۹- بنادر مهم و تأثیرگذار بر مسائل نظامی کشور امارات متحده عربی کدام است؟

- (۱) راشد، زاید، خورفکان، جبل علی
- (۲) راشد، خورفکان، فجیره، رأس الخیمه
- (۳) سعدیات، زاید، جبل علی، بنی یاس
- (۴) شارجه، فجیره، رأس الخیمه، فطیس

۲۵۰- کدام جزیره، مهم ترین مرکز صدور نفت کشور بحرین است؟

- (۱) ستره
- (۲) محرق
- (۳) بنی صالح
- (۴) أم نعسان

۲۵۱- کدام مورد بیانگر اولویت بندی منافع ملی آمریکا از دیدگاه استراتژیک است؟

- (۱) خاورمیانه - ایران و عراق - هند و پاکستان - چین و تایوان
- (۲) هند و پاکستان - کشورهای عرب حاشیه خلیج فارس - ایران و عراق - خاورمیانه
- (۳) کشورهای حاشیه خلیج فارس - ایران و عراق - چین و تایوان - ژاپن و کره شمالی
- (۴) خاورمیانه - کشورهای عرب حاشیه خلیج فارس - ایران و عراق - هند و پاکستان

۲۵۲- عوامل مهم در شکل گیری جغرافیای نظامی یک کشور کدام اند؟

- (۱) موقعیت - اندازه - شکل نواحی - همسایگی
- (۲) نزدیکی به هم پیمانان نظامی و رعایت ملاحظات حسن همجواری
- (۳) فاصله تا مناطق بحران خیز - تضادهای فرهنگی، اجتماعی، سیاسی، عقیدتی
- (۴) تنوع قومیت ها و مذاهب و نحوه پراکنش آن ها در مناطق مرزی و پیوستگی برخی اقوام با کشورهای همجوار

۲۵۳- بزرگ ترین سدهای غیرقابل عبور و مهم ترین موانع کوهستانی در کدام منطقه از ایران قرار دارد؟

- (۱) ایلام
- (۲) آذربایجان
- (۳) کردستان
- (۴) کرمانشاه

۲۵۴- مرزهای دریایی ایران در خلیج فارس با کدام کشور به طور کامل تحدید حدود شده است؟

- (۱) عراق
- (۲) عمان
- (۳) کویت
- (۴) امارات متحده عربی

۲۵۵- کدام گزینه از مهم ترین عوامل و عناصر جغرافیایی محسوب می شوند؟

- (۱) اجتماع و محیط طبیعی  
(۲) روابط مکانی و فضایی  
(۳) موقعیت و شکل نواحی  
(۴) روابط انسان و محیط فرهنگی

۲۵۶- کدام پدیده جغرافیایی باعث توزیع و بازپخش آب دریاها و اقیانوس ها در چرخه های پایان ناپذیر می شود؟

- (۱) جزر و مد  
(۲) باد و طوفان  
(۳) جریان های اقیانوسی  
(۴) چشمه های آب شیرین

۲۵۷- کانال پاناما کدام مناطق دریایی و پهنه های آبی را به یکدیگر متصل می نماید؟

- (۱) اقیانوس هند و دریای مدیترانه  
(۲) اقیانوس اطلس و اقیانوس آرام  
(۳) اقیانوس اطلس و اقیانوس هند  
(۴) اقیانوس آرام و اقیانوس هند

۲۵۸- کدام کشورها از اهمیت استراتژیک برخوردارند؟

- (۱) کشورهای که دارای مرز دریایی طولانی باشند.  
(۲) کشورهای که از منابع غنی نفت و گاز برخوردارند.  
(۳) کشورهای که در محل تلاقی دو یا چند قاره قرار دارند.  
(۴) کشورهای که در کنار معبری بسیار مهم یا تنگه ای بین المللی قرار دارند.

۲۵۹- مرزهای محدب برای چه نوع عملیات نظامی مناسب هستند؟

- (۱) آفندی  
(۲) پدافندی  
(۳) تأخیری  
(۴) فریب

۲۶۰- آسیب پذیرترین مناطق ایران در مرزهای میان ایران، آذربایجان و ارمنستان کجا است؟

- (۱) حوالی نخجوان  
(۲) منطقه بورالان  
(۳) شمال غرب رودخانه ارس  
(۴) جلش - بلدشت - خداآفرین

دروس تخصصی رشته های طبیعت گردی و جغرافیا و برنامه ریزی گردشگری (روش تحقیق و فناوری های جغرافیایی و

جغرافیای گردشگری):

۲۶۱- در فرمول نمونه گیری کوکران دامنه خطا (d) معمولاً بین چه بازه ای انتخاب می شود؟

- (۱)  $-1$  تا  $+1$   
(۲)  $-0.5$  تا  $+0.5$   
(۳)  $-0.1$  تا  $+0.1$   
(۴)  $-0.5$  تا  $+0.5$

۲۶۲- در یک پژوهش برای تحلیل سهم عوامل مؤثر بر انتخاب مقصد گردشگری با استفاده از داده های کمی، کدام آزمون

آماري مناسب است؟

- (۱) تحلیل آنوا  
(۲) تحلیل رگرسیون  
(۳) تحلیل لوجیت  
(۴) همبستگی پیرسون

۲۶۳- از کدام آزمون آماری برای سنجش پایایی مقیاس ها در تحقیقات استفاده می شود؟

- (۱) آلفای کرونباخ  
(۲) همبستگی جزئی  
(۳) تی تک نمونه ای  
(۴) کوکران

۲۶۴- کدام مورد ضریب همبستگی مناسب بین دو متغیر تعداد گردشگران و نوع شغل آنها است؟

- (۱)  $0.9$   
(۲) پیرسون  
(۳) اسپیرمن  
(۴) کندال

۲۶۵- اگر تعداد بازدیدکنندگان از یک مقصد گردشگری نامحدود (برای مثال بیش از ۱۰ میلیون نفر) باشد، حداقل تعداد

نمونه برای فاصله اطمینان  $0.5/0.5$  حدوداً چند نفر است؟

- (۱)  $350$   
(۲)  $365$   
(۳)  $384$   
(۴)  $395$

۲۶۶- چنانچه داده‌های توصیفی اماکن گردشگری یک شهر در بازه ۷۰ تا ۶۳۰ باشد، برای نمایش آن‌ها در ۷ کلاس برابر، مقدار بازه چقدر است؟

- (۱) ۲۰ (۲) ۳۰ (۳) ۸۰ (۴) ۵۶

۲۶۷- اگر هدف، مکانیابی یک سایت گردشگری با استفاده از لایه‌های شیب و دسترسی باشد، کدام عملگر نتایج ریسک‌پذیری را ارائه می‌دهند؟

- (۱) OR (۲) AND (۳) XOR (۴) NOT

۲۶۸- گردشگری که با خود تصویر مرکب رنگی (RGB) ۴,۳,۲ TM دارد، پارک جنگلی منطقه را به چه رنگی می‌بیند؟

- (۱) آبی (۲) فیروزه‌ای (۳) قرمز (۴) سبز

۲۶۹- با فرض معلوم بودن موقعیت نقطه A و ایستگاه‌های پمپ بنزین، از طریق کدام تحلیل (های) مکانی می‌توانند ایستگاه‌ها را به تفکیک در فاصله‌های ۰ تا ۱۰۰ متری و ۱۰۰ تا ۲۰۰ متری نقطه A مشخص نمایند؟

- (۱) بافر حلقوی  
(۲) تحلیل همپوشانی تقاطع  
(۳) تحلیل همپوشانی تجمیع (union) و بافر یکطرفه  
(۴) بافر حلقوی (Multiple ring buffer) و تحلیل همپوشانی تقاطع

۲۷۰- چنانچه کاربر نسبت به منطقه مورد مطالعه شناختی نداشته باشد، انجام کدام نوع طبقه‌بندی مناسب‌تر است؟

- (۱) سطوح موازی (۲) خوشه بندی  
(۳) بیشترین احتمال (۴) نزدیکترین فاصله به میانگین

۲۷۱- اصطلاح گلدان‌های کویری که ترکیبی از نپه‌های ماسه‌ای و پوشش گیاهی نواحی بیابانی هستند، به کدام یک از جاذبه‌ها و عوارض طبیعی اطلاق می‌گردد؟

- (۱) سیف (۲) برخان (۳) کلوت (۴) تبکا

۲۷۲- منطقه ساحلی دریای خزر از کدام دوره برای تفریح و اوقات فراغت شهرت یافته است؟

- (۱) زندیه (۲) صفویه (۳) قاجاریه (۴) پهلوی اول

۲۷۳- توسعه سازمان یافته گردشگری کوهستان در اروپا از چه زمانی و توسط چه کسانی آغاز گردید؟

- (۱) میانه قرن هفدهم - تاجران و حاکمان  
(۲) میانه قرن هجدهم - تاجران و حاکمان  
(۳) میانه قرن هجدهم - هنرمندان و اشراف‌زادگان  
(۴) میانه قرن هجدهم - هنرمندان و اشراف‌زادگان

۲۷۴- کدام یک از سیستم‌های گردشگری به مبدأ و مقصد گردشگری تأکید دارد؟

- (۱) هال (۲) گان (۳) لیبر (۴) گلدنر و ریچی

۲۷۵- جعفر جعفری رویکردهای توسعه گردشگری را چگونه طبقه‌بندی می‌نماید؟

- (۱) اقتصادی، اجتماع محور، فضایی - کالبدی، فرهنگی  
(۲) طرفدارانه، محتاطانه، تطابق گرایانه، دانش محور  
(۳) اجتماع محور، دانش محور، مردم محور، توسعه پایدار  
(۴) گردشگری به عنوان صنعت، اقتصادی، اجتماع محور، توسعه پایدار

۲۷۶- کدام یک از مناطق چهارگانه تحت مدیریت سازمان حفاظت محیط زیست در کشور پراکندگی و وسعت بیشتری دارند؟

- (۱) پارک ملی (۲) اثر طبیعی ملی  
(۳) منطقه حفاظت شده (۴) پناهگاه حیات وحش

- ۲۷۷- محور باستانی شاه‌ی از کدام استان‌های کشور عبور می‌کند؟  
(۱) فارس، اصفهان، یزد، کرمان، مرکزی  
(۲) خوزستان، ایلام، کرمانشاه، لرستان، مرکزی  
(۳) کرمان، سیستان و بلوچستان، فارس، یزد  
(۴) فارس، کهگیلویه و بویراحمد، خوزستان، لرستان، همدان
- ۲۷۸- گردشگری به عنوان «وسیله‌ای برای استفاده از منابع» از فرض‌های اساسی و گرایش‌های کدام رویکرد توسعه گردشگری محسوب می‌شود؟  
(۱) فضایی - جغرافیایی (۲) اقتصادی (۳) توسعه پایدار (۴) انبوه‌گرایی
- ۲۷۹- سفر به مناطق خوش آب‌وهوا و خوش منظره و با استفاده از چشمه‌های آب گرم بیشتر در زمره کدام یک از انواع گردشگری سلامت قرار می‌گیرد؟  
(۱) درمانی (۲) پزشکی (۳) بهداشتی (۴) تندرستی
- ۲۸۰- شهر سرعین بیشتر مقصد کدام نوع گردشگری در کشور است؟  
(۱) تندرستی (۲) عشایری (۳) فرهنگی (۴) طبیعت‌گردی
- ۲۸۱- مقصد اکونورسیم تنگ صیاد در قلمرو تقسیمات کشوری کدام استان قرار دارد؟  
(۱) بوشهر (۲) فارس (۳) خوزستان (۴) چهارمحال و بختیاری
- ۲۸۲- مهم‌ترین مقصد زمینی گردشگری جنوب کشور کدام منطقه است؟  
(۱) جزیره قشم (۲) جزیره کیش (۳) استان بوشهر (۴) سواحل مکران
- ۲۸۳- جدیدترین اثر ثبت‌شده کشور در فهرست میراث جهانی یونسکو کدام است؟  
(۱) کویر لوت (۲) جنگل‌های هیرکانی (۳) مجموعه قنوات ایرانی (۴) چشم‌انداز باستان‌شناسی ساسانی
- ۲۸۴- انواع مدل‌های اکولوژیکی گردشگری کدامند؟  
(۱) متمرکز - گسترده (۲) پایدار - نیمه پایدار - ناپایدار (۳) مبتنی بر طبیعت - مبتنی بر عوامل انسان ساخت (۴) متمرکز - نیمه متمرکز - نیمه گسترده - گسترده
- ۲۸۵- از دیدگاه آمایش سرزمین، منطقه مکران در حال حاضر جزء کدام یک از فضا‌های گردشگری کشور محسوب می‌شود؟  
(۱) در حال توسعه (۲) فراموش شده یا بکر (۳) متروک یا رهاشده (۴) در حال توسعه اشباع نشده
- ۲۸۶- کدام روستاها از نظر معماری دارای معماری صخره‌ای است؟  
(۱) میمند کرمان - فهلان فارس (۲) تکاب تبریز - کندوان تبریز (۳) میمند کرمان - کندوان تبریز (۴) فهلان فارس - تکاب تبریز
- ۲۸۷- طبقه‌بندی گردشگران براساس انگیزه سفر، کدام روش طبقه‌بندی بازار محسوب می‌شود؟  
(۱) اقتصادی (۲) جغرافیایی (۳) محصول‌مدارانه (۴) روان‌شناسانه
- ۲۸۸- در طبقه‌بندی جاذبه‌ها برای برنامه‌ریزی توسعه گردشگری، کدام مورد جاذبه ویژه محسوب می‌شود؟  
(۱) موزه‌ها (۲) آثار ثبت شده ملی (۳) پارک‌های موضوعی (۴) جشنواره‌های فرهنگی
- ۲۸۹- اولویت اول برای تحقق گردشگری اجتماع‌محور کدام است؟  
(۱) آموزش اجتماع محلی (۲) توانمندسازی اجتماع محلی (۳) مشارکت اجتماع محلی (۴) درآمدزایی محلی

۲۹۰- براساس آمارگیری گردشگران ملی مرکز آمار ایران، در دهه اخیر، کدام نوع اقامت شبانه در سفرهای داخلی سهم بیشتری را به خود اختصاص می‌دهد؟

- (۱) ویلا و آپارتمان اجاره‌ای  
(۲) اقامتگاه‌های سازمانی  
(۳) چادر و کمپ  
(۴) اقامتگاه‌های عمومی (هتل و مهمان پذیرها)

www.Sanjesh3.com