

کودتای نظامی ۱۲۹۹ و معماری نظامی گرایانه

نوشته: دکتر مصطفی کیانی*

کودتای ۱۲۹۹ اقدامی بود که در راستای شکل‌گیری یک دولت اقتدارگرا در سالهای پایانی حکومت سلسله قاجار صورت گرفت. بررسی چگونگی شکل‌گیری و عوامل و زمینه‌های مؤثر در وقوع کودتا مجال دیگری را می‌طلبد.

این نوشتار بدون آنکه به ویژگیهای دیگر حکومت جدید پردازد، در مجالی اندک، تنها از یک زاویه و از دیدگاه نظامی‌گرایی، در جست‌وجوی تأثیرات این واقعه در معماری این دوره است. معماری هر دوره از آن جهت که آینه‌اندیشه‌های یک حکومت است منعکس‌کننده نگرشهای پدیدآمده دوره تاریخی خود است.

کودتای ۱۲۹۹ شمسی و حکومت نظامی بستر مناسبی را برای تشکیلات نوین نظامی ایجاد کرد و به نظر می‌رسد بزرگ‌ترین و مهم‌ترین ویژگی دوره رضاخانی خصلت نظامی‌گرایانه آن بود. سیر حرکت نظام به سویی بود که هر چیزی را تحت تأثیر و انقیاد ارتش و نیروی نظامی درآورد. این نگرش با اثرگذاری در همه زمینه‌ها منجر به این شد که ارتش و طبقه نظامیان وظایفی فراتر از نقش اصلی خود دارا شوند. در این راستا رضاخان چه در دوره سردار سپهی و ریاست‌الوزرای و چه پس از آن در دوره پادشاهی نقش اصلی را به عهده داشت. شرایط تازه بین‌المللی و اندیشه‌های نوین استعماری که دستورالعملهای مشابهی را برای کشورهای منطقه داشت حکومتی مقتدر را طلب می‌کرد که بهترین وضعیت مناسب برای چنین تفکری وجود یک دولت نظامی بود. تحول اجتماعی و سیاسی که قدرت پادشاه را در سال ۱۲۸۵ شمسی در سایه قانون اساسی محدود کرده بود و مرجع قدرت و تصمیم‌گیرنده را مجلس قانونگذار تعیین کرده بود دوباره و به عنایت طبقه نظامیان و با یک ظاهر قانونی به همراه تهدید و ارباب به رضا شاه انتقال داده شد. وی با تفکر و بینش نظامی در دوره بیست ساله ارتش نوینی را به وجود آورد که حاصل آن در معماری مجموعه بناها و ساختمانهایی است که امروز با نام

* عضو هیأت علمی دانشگاه - دکترای معماری از دانشگاه تهران

معماری دوره پهلوی اول طبقه‌بندی می‌شود.

از طرف دیگر پدیده ورود نظامیان در جرگه فعالیتهای شهری و عمرانی بود. شهرداری تهران در طی یک دوره طولانی به یک نظامی - کریم آقاخان بوذرجمهری - سپرده شد و تسطیح راههای کشور، ایجاد ساختمانهای وسیع و بزرگ دولتی و غیردولتی نظیر تئاتر، سینما، هتل و نظایر آن در حیطه مدیریت و ساخت نظامیان قرار گرفت. ورود نظامیان به صحنه‌های گوناگون سیاسی و اجتماعی و تحکیم قدرت آنها در وزارتخانه‌ها، سازمانها و اداره‌های حکومتی، انتقال اندیشه نظامی‌گرایانه را پیامد خود داشت و پس از آن بود که علاوه بر فعالیتهای فوق جای پای نظامیان در توسعه شهرسازی و معماری و عمرانی پدیدار شد.

اما در حوزه تخصصی معماری بناهای دوره بیست ساله رضاخانی به دو دسته تقسیم می‌گردند: بناهای نظامی و بناهای غیرنظامی. از یک سو سازمان جدید حکومتی مبتنی بر انگیزه نظامی باعث پیدایش بناهای گوناگون و متعدد نظامی گردید که پیش از این چنین سابقه‌ای نداشت. پادگانها، پاسگاهها، زندانها، ژاندارمری و نیز بناهای متعدد شهربانی در یکایک شهرهای ایران بناهایی بودند که هم به دلیل داشتن ماهیت و عملکرد نظامی و هم به جهت فراوانی قابل ملاحظه توانستند تأثیرات خود را در شهر و بناهای دیگر به جا گذارند. اما آنچه که در این مبحث مهم است تأثیرات نظامی‌گرایانه بر ساختمانها و ابنیه غیرنظامی است. ویژگیهای نظامی و یا ارتشی در جایگاه خود ارزش و منزلت دارند اما این موضوع قابل تأمل است که این خصایل در حوزه‌های دیگر تا چه حدی می‌توانند تأثیرات خود را (چه مثبت و چه منفی) بر جای گذارند:

۱. «بگانه بودن بنا» و متفاوت بودن بناهای این دوره با دیگر ساختمانها از ویژگیهایی است که از خصوصیات نظامی این دوره است. اکثر بناهای دوره پهلوی اول با حضوری تنها و بدون همجواری و همسایگی با دیگر بناها همراه با چهارنما که یک نمای اصلی آن در بهترین وضعیت و جهت قرار گرفته است و خود را به گونه‌ای آشکار از دیگر بناها جدا می‌سازد. این تک‌بناها که نمونه‌های آن در شهرهای مختلف با عنوان شهربانی، شهرداری، پست و دارایی فراوان هستند بیانگر اندیشه‌ای نظامی است که خود را متفاوت با دیگران و حاکم بر آنها می‌بیند.

۲. پروژه‌های ساختمانی و عمرانی دوره رضاشاهی از «سرعت در ساخت»ی برخوردارند که فراوانی آنها نسبت به کوتاهی دوره بیست ساله نشانه این مطلب است. این ویژگی نظامی که بایستی رسیدن به هدف و انجام یک کار در زمان کوتاه و معین صورت گیرد و عملیات ساختمانی را به مثابه یک عملیات نظامی در نظر آورد باعث گردید ابنیه متعدد این دوره به مدد این انگیزه با سرعت چشمگیری شکل بگیرند.

راهها، تونلها، راه آهن، پلهای فراوان و سلسله ساختمانهای متعدد دولتی و نیز مجموعه بناهای میدان مشق (سر در باغ ملی) و مجموعه دانشکده‌های اولیه دانشگاه تهران حاصل چنین تفکری است.

۳. در سازمان ارتش که هر رده‌ای جوابگو و مطیع مافوق است تشکیلاتی را به وجود می‌آورد که وظیفه‌شناس و خودکنترل باشند. دوره رضاخان به دلیل خوی نظامی وی، زیردستانی موظف و فرمانبردار دارد و طبیعی است که ویژگی «نظارت و سرکشی» به پروژه‌های ساختمانی همانند بازرسی نظامی حاکی از کنترل نظام ساخت و ساز است. در این سیستم انجام یک کار به جهت جوابگویی به بالاتر به هر قیمتی (زورگویی، تحکم و حتی اتلاف امکانات مالی) بایستی انجام گیرد.

۴. اما مهم‌ترین عامل را «تأثیرات روانی» ناشی از نگرشهای نظامی‌گرایی دارند. این صفت مشخصه به اشکال گوناگون در آثار معماری این دوره ظهور کرد. هنگامی که سال ۱۳۲۰ فرامی‌رسید مجموعه معماری به وجود آمده در دوره بیست ساله حکایت از آن داشت که اندیشه‌های نظامی، معماری، عمرانی و شهرسازی صفات مشابه و تعاریف مشترکی پیدا کرده‌اند. سلسله مراتب ارتش اینک در ورودی و ظاهر یک نما تجلی پیدا کرده بود و عناصر مشابه یا یک شکل و مکرر در نمای ساختمان نظیر پنجره‌ها، ستونها و یا عناصر دیگر تداعی‌کننده لباسهای متحدالشکل نظامیان شده بود. ستونها و ردیفهای تکرارکننده عناصر معماری همچون سربازانی ایستاده و آرام بودند که دیگران از آنها سان می‌دیدند و به عبارتی دیگر اقتدار، افراستگی، تحکم، ابهت و تفاخر واژه‌هایی نظامی بودند که اینک در معماری مصداق شکلی پیدا کرده بودند. اندیشه معماری نظامی‌گرایی با ساختن چنین بناهایی توانست اندیشه‌های اجتماعی و سیاسی و نیز فرهنگی خود را در قالب شهرسازی جدید چنان پیاده کند که همیشه حضور سایه‌وار خود را داشته باشد. اندیشه‌ای که تنها از یک نفر نظامی - رضاخان - می‌توانست به ظهور برسد.



سر در باغ ملی و میدان مشق تهران: مکانی که در آن مجموعه بزرگ بناهای رضاخانی (شهریانی - وزارت خارجه - وزارت جنگ - سازمان ثبت احوال - پست - موزه ایران باستان - کتابخانه ملی و...) ساخته شدند.



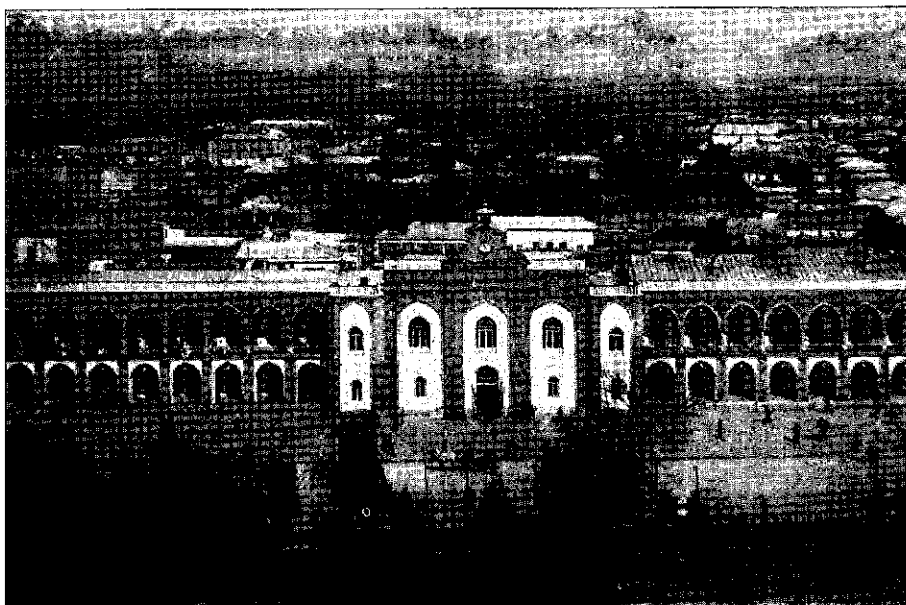
سر در باغ ملی و میدان مشق تهران: مکانی که در آن مجموعه بزرگ بناهای رضاخانی (شهریانی - وزارت خارجه - وزارت جنگ - سازمان ثبت احوال - پست - موزه ایران باستان - کتابخانه ملی و...) ساخته شدند.



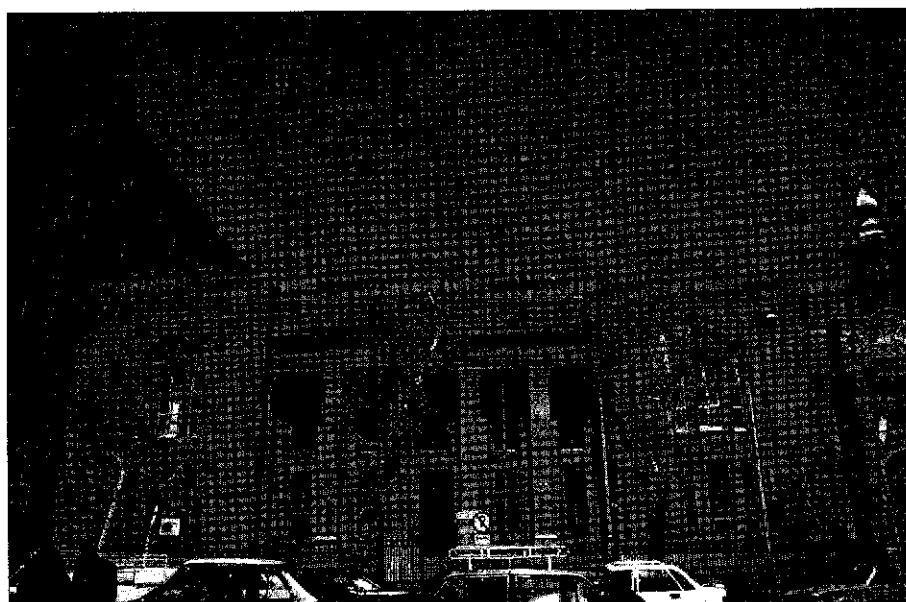
بلديه (شهرداری) تهران - میدان توپخانه



بلديه (شهرداری) تهران - میدان توپخانه



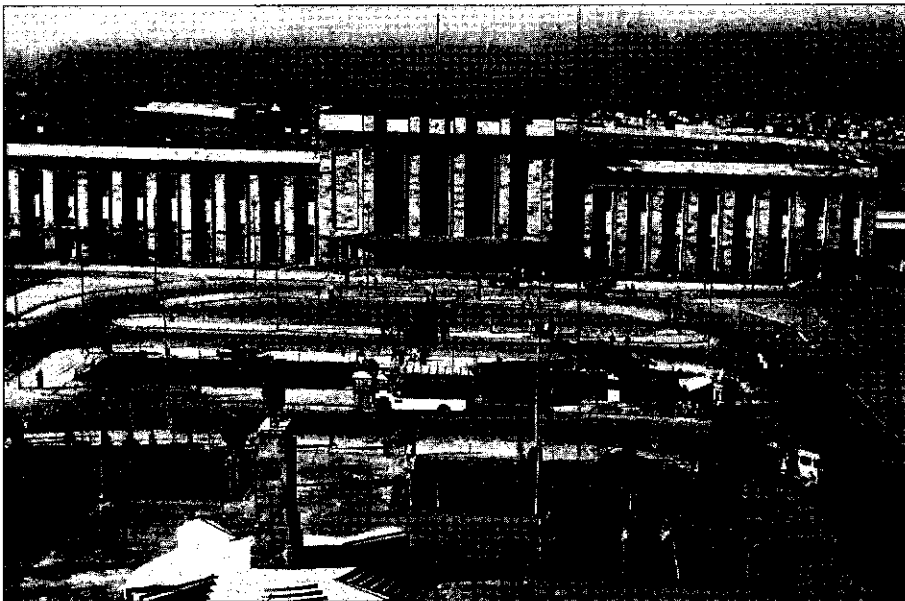
بلديه (شهرداری) تهران - میدان توپخانه



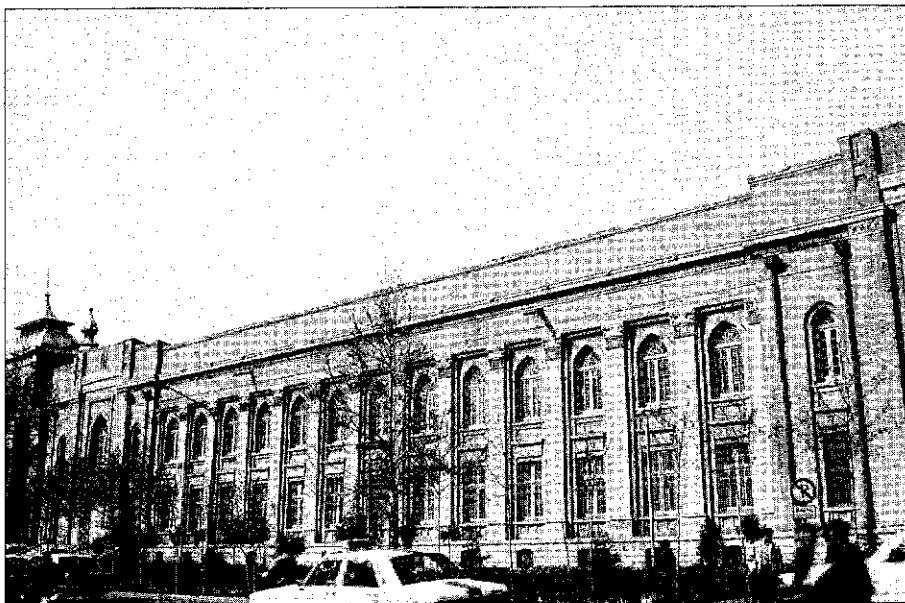
ساختمان جنب سردر باغ ملی تهران (بانک ایران و انگلیس سابق): با نما و ورودی متقارن و مرتفع



بانک ملی (خیابان فردوسی): نمای ریتیک، قلعه مانند و ورودی پرستون و کشیده



ساختمان ایستگاه راه آهن تهران: با نما و ورودی منحصر به فرد نمونه ای از به کارگیری عناصری نظامی گرایانه در بنا



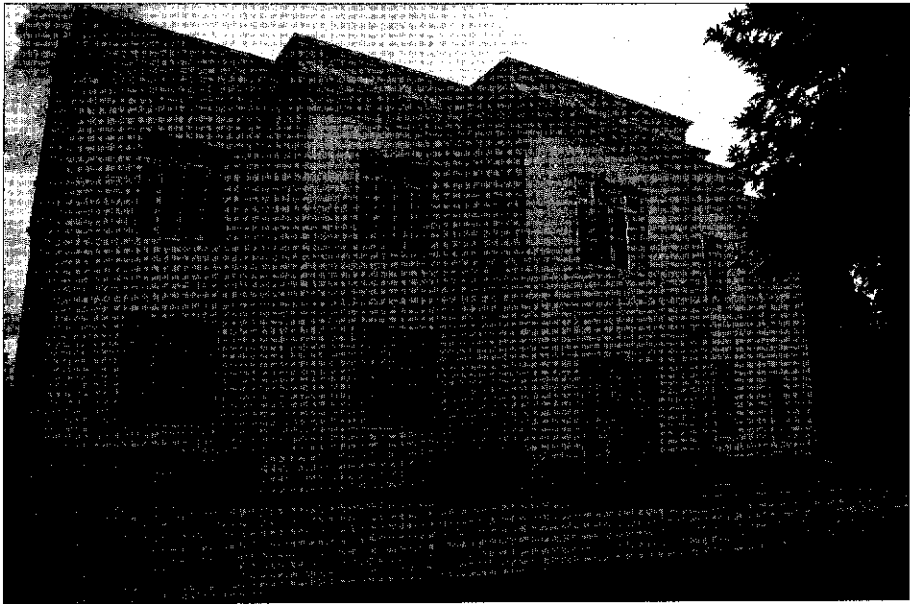
ساختمان پست، خیابان سپه سابق: به کارگیری عناصر معماری تکرارشونده،
هم شکل و طولانی در القاء یک اندیشه نظامی‌گرایی



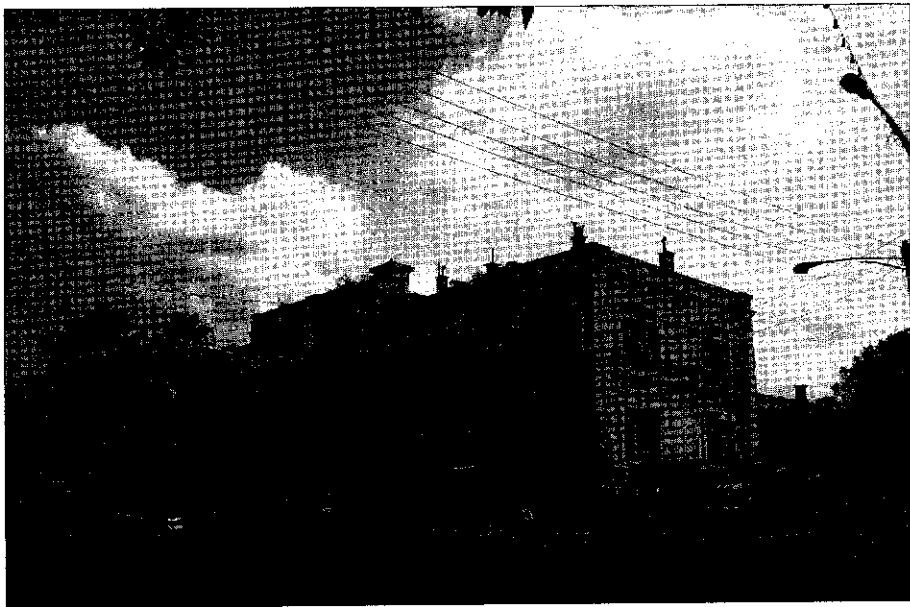
ساختمان دارایی ساری: استفاده از ستونهای بلند دوتایی در دو طرف ورودی و
عظمت بخشیدن به آن



ساختمان شهربانی (نیروی انتظامی) تهران: مجموعه میدان مشق: استفاده از ستونهای بلند دوتایی در دو طرف ورودی و عظمت بخشیدن به آن



کاخ گرگان (کتابخانه پارک): به کارگیری ریتم، نظم و سلسله مراتب در القای یک معماری نظامی‌گرایانه



شهرداری قائم‌شهر (شاهی سابق): یگانه و تنها بودن بنا با چهارنمای مشخص
نمونه‌ای از بناهای فراوان این دوره



ساختمان شهرداری تهران (نیروی انتظامی): استفاده از عناصر و تزئینات تاریخی در القای بیش نظامی



ساختمان شهرداری بابلرس: حضور یگانه در حاشیه میدان